

## SPIS TREŚCI I

### **I. Opis techniczny**

1. Część informacyjna
2. Stan istniejący
3. Stan projektowany
4. Organizacja ruchu na czas budowy
5. Wykaz znaków

### **II. Część rysunkowa**

6. Rys. nr 1 – Projekt tymczasowej organizacji ruchu – skala 1:500

## I. Opis techniczny

### 1. CZ INFORMACYJNA

#### 1.1 Podstawa opracowania

Inwestor : Gmina Rzgów

z siedzib 95-030 Rzgów, Pl. 500-lecia nr 22

Podstaw formalno-prawn stanowi :

Ustawa z dnia 20.06.1997 r. o Prawo o ruchu drogowym (Dz.U. nr 92 poz. 530 z dnia 01.04.2011 r.),

Rozporz dzenie MTiGM z dnia 2.03.199 r. w sprawie warunków technicznych, jakim powinny odpowiada drogi publiczne i ich usytuowanie (D.U. nr 43 poz. 430 z dnia 14.05.1999 r.),

Rozporz dzenie MTiGM oraz SWiA z dnia 31.07.2002 r. w sprawie znaków i sygnaów drogowych (Dz.U. nr 170 poz. 1393 z dnia 12.10.2002 r.),

Rozporz dzenie MI z dnia 3.07.2003 r. w sprawie szczególnych warunków technicznych dla znaków i sygnaów drogowych oraz urządzeń bezpieczeństwa ruchu drogowego i warunki ich umieszczania na drogach (Dz.U. nr 220 poz. 2181 z dnia 23.12.2003 r.),

Rozporz dzenie MI z dnia 23.09.2003 r. w sprawie szczególnych warunków zarządzania ruchem na drogach oraz wykonywania nadzoru nad tym zarządzaniem (Dz.U. nr 1777 poz. 1729 z dnia 14.10.2003 r.),

mapa sytuacyjno ów wysoko ciowa do celów projektowych w skali 1 : 500 .

inwentaryzacja stanu istniejącego,

rozpoznania w terenie.

#### 1.2 Zakres i cel opracowania

**Przedmiotem opracowania jest projekt tymczasowej organizacji ruchu na czas prowadzenia robót związanych z budową sieci wodociągowej i oczyszczalni w ul. Lucernianej (Gadka Stara) zlokalizowany w powiecie Łódzkim wschodnim w gminie Rzgów z sieci miejskiej / oddzieleniem z wodociągami w ul. Zastawnej.**

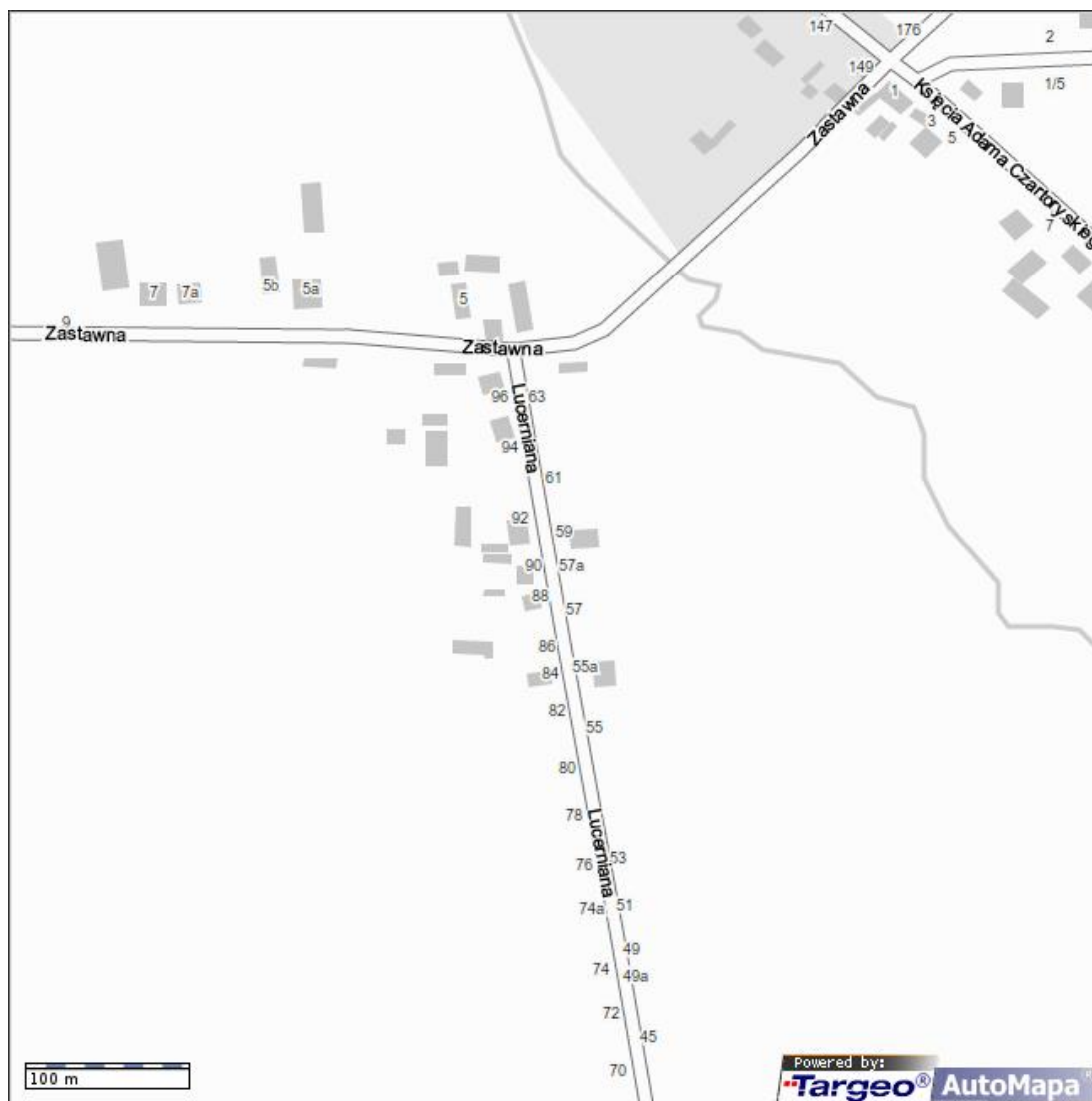
Zabezpieczenie obejmuje roboty prowadzone w pasie ulicy Zastawnej na wysokości nr 5 (wjazd) oraz w poboczu ulicy Lucernianej. **Przejście poprzeczne przez ulicę Zastawną zostanie wykonane bezwykopowo metodą przewiertu.**

Przy tej technologii prowadzenia robót budowlano-montażowych zminimalizuje utrudnienia w ruchu drogowym. Zostanie zwężony pas ruchu ulicy Zastawnej po stronie południowej oraz pas ruchu ulicy Lucernianej po stronie wschodniej.

Celem opracowania tymczasowej organizacji ruchu jest zapewnienie bezpieczeństwa uczestników ruchu poprzez prawidłowe oznakowanie ulic na czas prowadzenia robót.

### 2. STAN ISTNIEJĄCY

Lokalizację odcinka dróg objętych czasową organizacją ruchu przedstawiono na rysunku poniżej :



Plan orientacyjny skala 1 : 25 000.

## 2.1 Sytuacja

**Projektowany wodociąg ze studni wodomierzowej zlokalizowany jest w obrębie skrzyżowania ulic Zastawna w/ odzi (droga gminna) ó ulica Lucerniana w Gadce Starej (droga powiatowa o nr 24173) relacji/ ód -Tuszyn.**

W rejonie tych ulic odbywa si ruch lokalny oraz tranzytowy dla poćczenia przyległych ulic z sieci dróg publicznych poza granicami m/ odzi.

## 3. STAN PROJEKTOWANY

Zakres robót budowlano-monta owych obejmuje budow sieci wodociągowej o dęgo ci cao24 mb z rur Ø 110 PE zako czonej studni wodomierzowej w poboczu ulicy Lucernianej. Pod ulic Zastwn roboty b d prowadzone bezwykopowo metod przewiertu z komor odbioru zlokalizowan na terenie wjazdu do posesji przy ulicy Zastawnej nr 5. Natomiast wykop pod komor wodomierzowej (komora nadawcza) zostanie wykonany w poboczu ulicy Lucernianej. Przekopy kontrolne narusz pobocze ulicy Lucernianej: dwa pobocze trawiaste, jeden naruszy chodnik stanowi cy doj cie do kapliczki przydro nej.

## 4. ORGANIZACJA RUCHU NA CZAS BUDOWY

#### 4.1 Opis etapowania robót :

Roboty będą prowadzone w jednym etapie.

Główna część robót odbywać się będzie w poboczu ulic, bez wchodzenia w obręb skrzyżowania. W rejonie prac, w których wykopy uniemożliwią dojście pieszym do furtki posesji należy użyć kładek.

Przed przystąpieniem do zasadniczych prac budowlano-montażowych o zamiarze przystąpienia do robót należy powiadomić właścicieli posesji przylegających do pasa robót. Projektowane zmiany w zwężeniu pasów jezdni nie zakłóci w sposób istotny komunikacji rejonu.

Rozwiązanie oznakowania dla tymczasowej organizacji ruchu zostało pokazane na załączonym rysunku zagospodarowania terenu - rys. nr 1.

#### 4.2 Sygnalizacja świetlna na skrzyżowaniach

Na przedmiotowych skrzyżowaniach nie występuje sygnalizacja świetlna.

#### 4.3 Komunikacja zbiorowa.

Trasy komunikacji miejskiej i lokalnej w rejonie prac nie ulegną zmianie.

#### 4.4 Szczegółowe zalecenia

Zabezpieczenie i oznakowanie robót prowadzonych w pasie drogowym powinno być dostosowane do występujących utrudnień na drodze i zapewnić bezpieczeństwo uczestnikom ruchu drogowego oraz osobom wykonującym te roboty.

Do oznakowania należy stosować znaki (tarcze znaków muszą być z folii odblaskowej) i tablice o wymiarach i kolorystyce zgodnie z Rozporządzeniem MI z dnia 3.07.2003 r. (Dz.U. nr 220 poz. 2181 z dnia 23.12.2003 r.).

Lokalizacja oznakowania :

- znaki umieścić w odległości min. 0,5 m w skrajni poziomej od krawędzi jezdni,
- wysokość umieszczenia najniższego znaku wynosi 2,0 m, w pobliżu chodników wysokość umieszczenia znaków wynosi 2,20 m.

Odległość znaków od jezdni mierzyć się w poziomie od krawędzi nawierzchni jezdni do najbliższego skrajnego punktu tarczy znaku.

Urządzenia bezpieczeństwa ruchu : tablice prowadzące, zapory drogowe i tablice kierujące użyte do zabezpieczenia i oznakowania miejsca robót na drodze powinny być dobrze widoczne zarówno w dzień jak i w nocy oraz pokryte materiałem odblaskowym, oraz utrzymane w należytym stanie przez cały okres trwania robót. Konstrukcje wsporcze po umieszczeniu na nich urządzeń bezpieczeństwa ruchu drogowego powinny zapewniać stabilność.

Bariery należy ustawić w sposób nieograniczający widoczności dla kierowców szczególnie w rejonie przejazdu dla pieszych i wyjazdu z dróg podporządkowanych. Praca sprzątu nie powinna ograniczać widoczności kierowcom szczególnie w rejonie wjeżdżenia do ruchu.

W okresie od zmierzchu do świtu oraz w czasie złych warunków atmosferycznych powodujących ograniczenie widoczności należy dodatkowo włączyć drogowe światła ostrzegawcze zamontowane na tablicach skrajni robót od strony najazdu.

Tablice kierujące ze skośnymi paskami należy ustawić tak, aby paski opadały w kierunku pasa ruchu, po którym ma jechać kierowca, któremu ta tablica służy.

Tablice do oznaczania ograniczonej skrajni U-20a, U-20b, U-3c, należy ustawić, zgodnie z przeznaczeniem, prostopadle i równolegle do osi drogi.

Przedstawione opracowanie nie jest projektem zabezpieczenia robót.

Przy zabezpieczeniu robót należy zwrócić szczególną uwagę na głębokie wykopy w rejonie pasów ruchu, przejeżdżających dla pieszych i chodników.

**4.5 Planowany termin wykonania robót : 1pa dzielnika ó 30 listopada 2014 r.  
(zostanie uszczegółowiony przez wykonawcę).**

**4.6 Obowiązki wykonawcy**

Wykonawca na 7 dni przed rozpoczęciem robót powiadomi Komendę Ruchu Drogowego oraz zarządcę drogi o planowanym rozpoczęciu robót. Ponadto wykonawca robót winien na bieżąco wprowadzać ewentualne korekty w organizacji ruchu zgłoszone przez organy do tego powołane.

**5. WYKAZ ZNAKÓW**

**Wykaz znaków istniejących :**

1. B-20 ó STOP,
2. B-5 ó zakaz wjazdu samochodów ciężarowych
3. B-18 ó zakaz wjazdu pojazdów o rzeczywistej masie całkowitej ponad 12t,
4. U-3e ó tablica prowadząca dwustronna,

**Wykaz znaków projektowanych :**

5. A-14 ó roboty na drodze ó 3 szt.
6. A-12b ó zwężenie jezdni ó prawostronne ó 2 szt.
7. A-12c ó zwężenie jezdni ó lewostronne ó 2 szt.
8. U-20a ó zaporą drogową pojedynczą (wygr. wzdużne),
9. U-20b ó zaporą drogową szeroką (wygr. poprzeczne),
10. U-3c, U-3d ó tablice prowadzące cięgie.