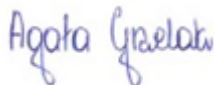

PROGNOZA ODDZIAŁYWANIA NA ŚRODOWISKO

do miejscowego planu zagospodarowania przestrzennego dla
części miejscowości Bronisin Dworski rejon ul. Pogodnej – etap IIA



Warszawa, 6.10.2023 r.

Nazwa opracowania:	Prognoza oddziaływania na środowisko do miejscowego planu zagospodarowania przestrzennego dla części miejscowości Bronisin Dworski rejon ul. Pogodnej – etap IIA
Zlecniodawca:	Burmistrz Rzgowa
Opracowujący:	Budplan Sp. z o.o. 04-327 Warszawa ul. Kordeckiego 20
Autor prognozy:	mgr Agata Grzelak 

Spis treści

1	Wprowadzenie.....	6
1.1	Podstawa formalno-prawna opracowania	6
1.2	Cel, zakres i stopień szczegółowości informacji wymaganych w prognozie.....	6
2	Zawartość, główne cele projektowanego dokumentu oraz jego powiązania z innymi dokumentami.....	7
2.1	Charakterystyka i lokalizacja terenu opracowania	7
2.2	Cele i zawartość dokumentu	9
2.3	Powiązania z innymi dokumentami.....	9
3	Metody zastosowane przy sporządzaniu prognozy	12
4	Propozycje dotyczące przewidywanych metod analizy skutków realizacji postanowień projektowanego dokumentu oraz częstotliwość jej przeprowadzania	13
5	Transgraniczne oddziaływanie na środowisko	13
6	Streszczenie w języku niespecjalistycznym	13
7	Charakterystyka środowiska przyrodniczego obszaru objętego sporządzeniem miejscowego planu zagospodarowania przestrzennego.....	14
7.1	Uwarunkowania przyrodnicze i zagospodarowanie terenów	14
7.2	Stan środowiska	15
7.3	Ocena stanu ochrony i użytkowania zasobów przyrodniczych, w tym bioróżnorodności	18
7.4	Tendencje zmian środowiska przy braku realizacji ustaleń projektu miejscowego planu zagospodarowania przestrzennego.....	19
7.5	Istniejące problemy ochrony środowiska istotne z punktu widzenia realizacji projektowanego dokumentu.....	19
8	Cele ochrony środowiska ustanowione na szczeblu międzynarodowym, wspólnotowym i krajowym, istotne z punktu widzenia realizowanego dokumentu oraz sposobu w jaki te cele i inne problemy środowiska zostały uwzględnione podczas opracowywania dokumentu	20
9	Przewidywane znaczące oddziaływania, w tym oddziaływania bezpośrednie, pośrednie, wtórne, skumulowane, krótkoterminowe, średnioterminowe i długoterminowe, stałe, chwilowe oraz pozytywne i negatywne, na cele i przedmioty obszaru Natura 2000 oraz integralność tego obszaru, a także na środowisko	20
9.1	Identyfikacja możliwych oddziaływań	21
9.2	Oddziaływanie na zdrowie ludzi	22
9.3	Oddziaływanie na wodę	24
9.4	Oddziaływanie na powierzchnię ziemi	24
9.5	Oddziaływanie na zasoby naturalne.....	25
9.6	Oddziaływanie na krajobraz	25
9.7	Wpływ na ekosystemy i różnorodność biologiczną.....	25
9.8	Oddziaływanie na zabytki i dobra materialne	26
9.9	Oddziaływanie na obszary Natura 2000 i inne obszary chronione na mocy ustawy o ochronie przyrody	26

9.10	Ryzyko wystąpienia poważnych awarii	26
10	Rozwiązania mające na celu zapobieganie, ograniczanie lub kompensację przyrodniczą negatywnych oddziaływań na środowisko mogących być rezultatem realizacji projektowanego dokumentu	27
11	Rozwiązania alternatywne do rozwiązań zawartych w projektowanym dokumencie wraz z uzasadnieniem ich wyboru	28
12	Akty prawne uwzględnione w opracowaniu	28
13	Materiały źródłowe.....	29
14	Oświadczenie autora prognozy	30

1 Wprowadzenie

Przedmiotem niniejszego opracowania jest prognoza oddziaływania na środowisko do miejscowego planu zagospodarowania przestrzennego dla części miejscowości Bronisin Dworski rejon ul. Pogodnej – etap IIA, sporządzonego zgodnie z uchwałą Nr VIII/76/2019 Rady Miejskiej w Rzgowie z dnia 24 kwietnia 2019 r. w sprawie przystąpienia do sporządzenia miejscowego planu zagospodarowania przestrzennego dla części miejscowości Bronisin Dworski rejon ul. Pogodnej zmienioną uchwałą Nr XIII/118/2019 z dnia 21 sierpnia 2019 r. o zmianie uchwały w sprawie przystąpienia do sporządzenia miejscowego planu zagospodarowania przestrzennego dla części miejscowości Bronisin Dworski rejon ul. Pogodnej i uchwałą Nr LII/539/2022 z dnia 26 października 2022 r. o zmianie uchwały w sprawie przystąpienia do sporządzenia miejscowego planu zagospodarowania przestrzennego dla części miejscowości Bronisin Dworski rejon ul. Pogodnej.

1.1 Podstawa formalno-prawna opracowania

Obowiązek sporządzania prognozy oddziaływania na środowisko wynika z art. 46 oraz art. 51 ustawy z dnia 3 października 2008 r. o udostępnianiu informacji o środowisku i jego ochronie, udziale społeczeństwa w ochronie środowiska oraz o ocenach oddziaływania na środowisko. Niniejsza prognoza w myśl wyżej przywołanego art. 46 stanowi element strategicznej oceny oddziaływania na środowisko.

W ramach strategicznej oceny oddziaływania na środowisko organ opracowujący projekt dokumentu:

1. uzgadnia z właściwymi organami zakres i stopień szczegółowości informacji wymaganych w prognozie oddziaływania na środowisko;
2. poddaje projekt wraz z prognozą opiniowaniu przez właściwe organy;
3. zapewnia możliwość udziału społeczeństwa w strategicznej ocenie oddziaływania na środowisko;
4. bierze pod uwagę ustalenia zawarte w prognozie oddziaływania na środowisko, opinie organów oraz rozpatruje uwagi i wnioski zgłoszone w związku z udziałem społeczeństwa.

Projekt dokumentu, nie może zostać przyjęty (o ile nie zachodzą przesłanki, o których mowa w art. 34 ustawy z dnia 16 kwietnia 2004 r. o ochronie przyrody), jeżeli ze strategicznej oceny oddziaływania na środowisko wynika, że może on znacząco negatywnie oddziaływać na obszar Natura 2000.

1.2 Cel, zakres i stopień szczegółowości informacji wymaganych w prognozie

Celem prognozy jest identyfikacja potencjalnych oddziaływań na środowisko ustaleń projektu planu, określenie rozwiązań eliminujących, ograniczających lub kompensujących negatywne oddziaływania na środowisko oraz w miarę potrzeb przedstawienie rozwiązań alternatywnych do rozwiązań zawartych w projektowanym dokumencie.

Zakres merytoryczny prognozy jest zgodny z ustawą z dnia 3 października 2008 r. o udostępnianiu informacji o środowisku i jego ochronie, udziale społeczeństwa w ochronie środowiska oraz o ocenach oddziaływania na środowisko. Prognoza uwzględnia ustalenia Zamawiającego, który uzgodnił zakres i stopień szczegółowości informacji wymaganych w prognozie oddziaływania na środowisko z Regionalnym Dyrektorem Ochrony Środowiska w Łodzi pismem z dnia 15 października 2019 r. (znak: WOOŚ.411.320.2019.MGw) oraz z Państwowym Powiatowym Inspektorem Sanitarnym w Łodzi pismem z dnia 14 października 2019 r. (znak: PPIS.ZNS.441.36-II.2019.689.EA).

Prognoza przedstawia wyniki analiz i ocen w formie opisowej.

W prognozie ocenia się stan i funkcjonowanie środowiska, odporność na degradację i zdolność do regeneracji wynikające z uwarunkowań określonych w opracowaniu ekofizjograficznym oraz tendencje do zmian przy braku realizacji ustaleń projektowanego planu. Rozpatrywane są także skutki realizacji ustaleń projektu planu. Projektowane użytkowanie i zagospodarowanie terenów jest rozpatrywane pod kątem zgodności z uwarunkowaniami określonymi w opracowaniu ekofizjograficznym, z przepisami prawa dotyczącymi ochrony środowiska, skuteczności ochrony bioróżnorodności i właściwych proporcji pomiędzy

terenami o różnych formach użytkowania. Ocenia się również określone w projekcie planu warunki zagospodarowania przestrzennego, wynikające z potrzeb ochrony środowiska, prawidłowości gospodarowania zasobami przyrody oraz ochrony gruntów rolnych i leśnych. Uwzględniane są ponadto zagrożenia dla środowiska i wpływ na zdrowie ludzi, skutki dla istniejących form ochrony przyrody i innych obszarów chronionych, zakres zmian w krajobrazie oraz możliwość rozwiązań eliminujących lub ograniczających negatywne oddziaływanie na środowisko. W prognozie zawarte są, jeżeli zachodzi taka potrzeba, również propozycje innych rozwiązań w projekcie planu, sprzyjających ochronie środowiska.

Prognoza wykonana jest zgodnie z art. 51 ust. 2 pkt. 1, 2 i 3 ustawy o udostępnianiu informacji o środowisku i jego ochronie, udziale społeczeństwa w ochronie środowiska oraz o ocenach oddziaływania na środowisko:

- zawiera informacje o zawartościach, głównych celach projektowanego dokumentu oraz jego powiązaniach z innymi dokumentami;
- zawiera informacje o metodach zastosowanych przy sporządzaniu prognozy;
- zawiera propozycje dotyczące przewidywanych metod analizy skutków realizacji postanowień projektowanego dokumentu oraz częstotliwość jej przeprowadzania;
- zawiera informacje o możliwym transgranicznym oddziaływaniu na środowisko oraz streszczenie w języku niespecjalistycznym;
- określa, analizuje i ocenia istniejący stan środowiska oraz potencjalne zmiany tego stanu w przypadku braku realizacji projektowanego dokumentu;
- określa, analizuje, ocenia stan środowiska na obszarach objętych przewidywanym znaczącym oddziaływaniem na środowisko;
- określa, analizuje i ocenia istniejące problemy ochrony środowiska istotne z punktu widzenia projektowanego dokumentu, w szczególności dotyczące obszarów chronionych;
- określa, analizuje i ocenia istniejące problemy ochrony środowiska ustanowione na szczeblu międzynarodowym albo krajowym, istotne z punktu widzenia projektowanego dokumentu oraz sposoby, w jakich te cele ochrony środowiska zostały uwzględnione podczas opracowywania dokumentu;
- określa, analizuje i ocenia przewidywane znaczące oddziaływania, w tym oddziaływania bezpośrednie, pośrednie, wtórne, skumulowane, krótkoterminowe, średnioterminowe i długoterminowe, stałe i chwilowe oraz pozytywne i negatywne na środowisko;
- przedstawia rozwiązania mające na celu zapobieganie, ograniczanie lub kompensację przyrodniczą negatywnych oddziaływań na środowisko, mogących być rezultatem realizacji projektowanego dokumentu;
- przedstawia rozwiązania alternatywne do rozwiązań zawartych w projektowanym dokumencie wraz z uzasadnieniem ich wyboru oraz opis metod dokonania oceny prowadzącej do tego wyboru.

2 Zawartość, główne cele projektowanego dokumentu oraz jego powiązania z innymi dokumentami

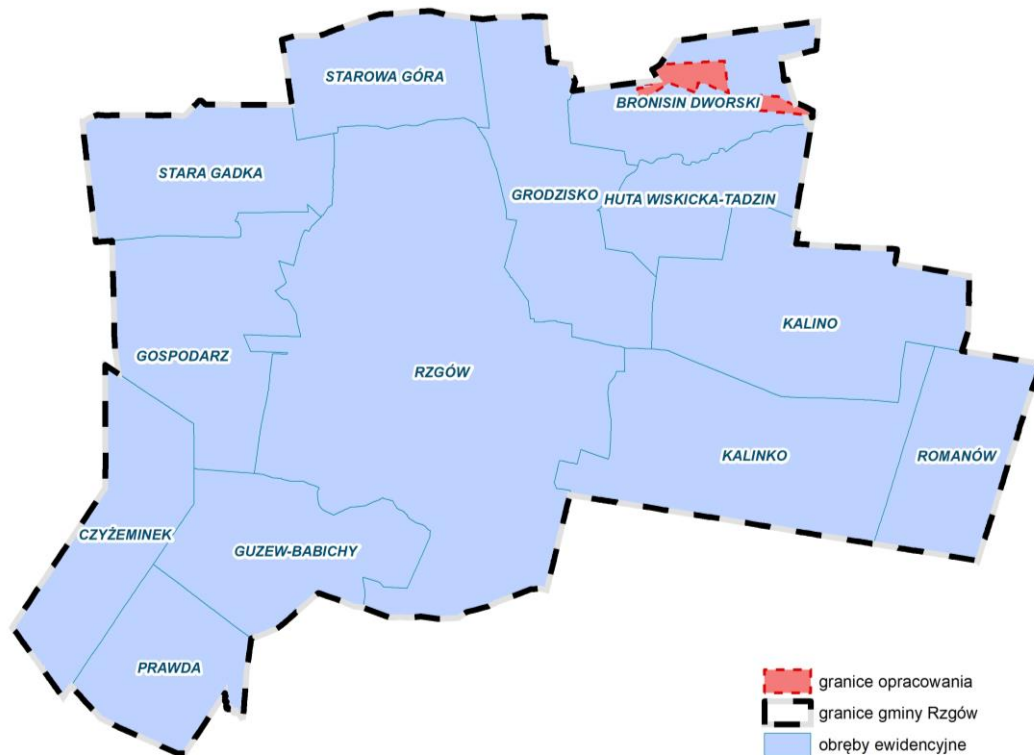
2.1 Charakterystyka i lokalizacja terenu opracowania

Gmina Rzgów położona jest w środkowej części województwa łódzkiego, w powiecie łódzkim wschodnim, na południe od Łodzi. Jest to gmina miejsko-wiejska, w której użytki rolne stanowią 85% całkowitej powierzchni. Gmina składa się z 13 sołectw, w tym z sołectwa Bronisin-Dworski położonego w północno-wschodniej części. Tereny północno-wschodniej części gminy w większości są jeszcze niezagospodarowane, istniejąca zabudowa jest przeważnie zwarta i skupia się wzdłuż istniejących dróg.

Obszar opracowania położony jest w północno-wschodniej części gminy Rzgów, w miejscowości Bronisin Dworski, obejmuje dwa tereny o łącznej powierzchni 38,4 ha (teren 1 – 29,1 ha i teren 2 – 9,3 ha). Przedmiotowy obszar stanowi mozaikę terenów zabudowanych, terenów rolnych (pola orne, łąki, pastwiska)

oraz terenów zadrzewionych i zakrzewionych. W obszarze opracowania występują również rowy melioracyjne (teren 1, teren 2) oraz staw (teren 2). Przez obszar opracowania przebiega asfaltowa droga gminna obsługująca ruch lokalny – ul. Pogodna (teren 1).

Rysunek 1. Obszar opracowania na tle gminy Rzgów (źródło: granice administracyjne CODGiK, ortofotomapa)



2.2 Cele i zawartość dokumentu

Konieczność sporządzenia miejscowego planu zagospodarowania przestrzennego wynika z uchwały Nr VIII/76/2019 Rady Miejskiej w Rzgowie z dnia 24 kwietnia 2019 r. w sprawie przystąpienia do sporządzenia miejscowego planu zagospodarowania przestrzennego dla części miejscowości Bronisin Dworski rejon ul. Pogodnej zmienionej uchwałą Nr XIII/118/2019 z dnia 21 sierpnia 2019 r. o zmianie uchwały w sprawie przystąpienia do sporządzenia miejscowego planu zagospodarowania przestrzennego dla części miejscowości Bronisin Dworski rejon ul. Pogodnej i uchwałą Nr LII/539/2022 z dnia 26 października 2022 r. o zmianie uchwały w sprawie przystąpienia do sporządzenia miejscowego planu zagospodarowania przestrzennego dla części miejscowości Bronisin Dworski rejon ul. Pogodnej.

Projekt planu przewiduje na obszarze opracowania:

MN – tereny zabudowy mieszkaniowej jednorodzinnej;

UT – teren zabudowy usług turystyki, zdrowia, sportu i rekreacji;

R – tereny rolnicze;

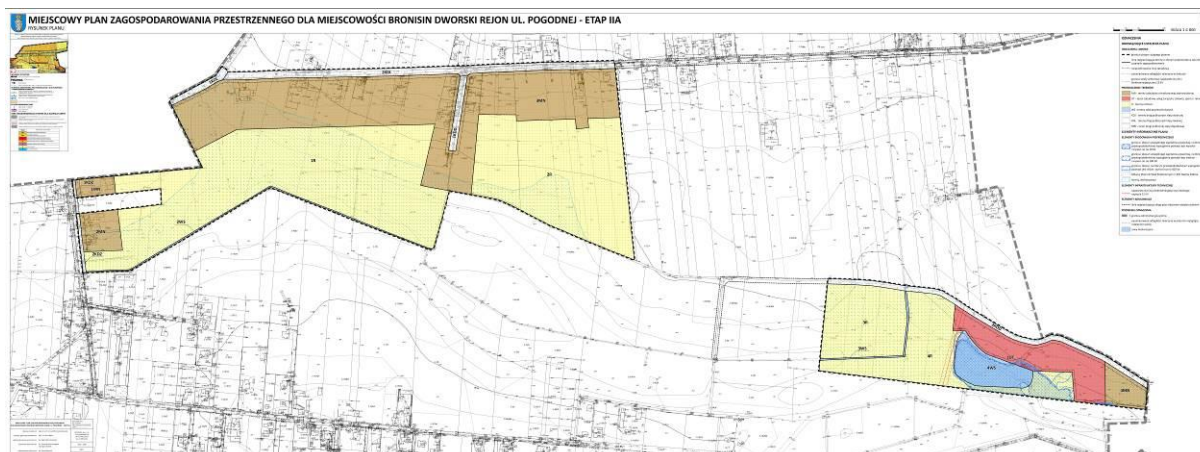
WS – tereny wód powierzchniowych;

KDZ – tereny dróg publicznych klasy zbiorczej;

KDL – tereny dróg publicznych klasy lokalnej;

KDD – tereny dróg publicznej klasy dojazdowej.

Rysunek 2. Projekt miejscowego planu zagospodarowania przestrzennego



2.3 Powiązania z innymi dokumentami

Biorąc pod uwagę skalę planu, należy omówić obowiązujące studium uwarunkowań i kierunków zagospodarowania przestrzennego dla tego terenu. Projekt miejscowego planu zagospodarowania przestrzennego jest zgodny z obowiązującą zmianą Studium uwarunkowań i kierunków zagospodarowania przestrzennego gminy Rzgów, przyjętą uchwałą Nr XXIII/218/2020 Rady Miejskiej w Rzgowie z dnia 22 kwietnia 2020 r.

Zgodnie ze studium miasto i gmina Rzgów zostały podzielone na strefy i obszary. Teren opracowania zalicza się do strefy mieszkaniowej o charakterze wiejskim oraz do obszaru 15RM *Obszar Grodzisko – Bronisin Dworski*. Ww. obszar położony jest w strefie mieszkaniowej o charakterze wiejskim. Obejmuje trzy jednostki osadnicze w dwóch wsiach. Obszar ograniczony jest z każdej strony wyraźnymi barierami przestrzennymi (dolina rzeki Ner, teren doleśń, granice administracyjne gminy). Teren opiera się od południa o dolinę rzeki Ner. W obszarze 15RM obowiązuje zakaz lokalizacji budynków o wysokości powyżej **12 m**, oprócz dominant wysokościowych i silosów.

Zgodnie ze studium na terenie objętym opracowaniem przewiduje się:

- zabudowę mieszkaniową jednorodzinną z usługami towarzyszącymi w tym usługi publiczne (MN);
- zabudowę zagrodową i zabudowę mieszkaniową jednorodzinną z usługami towarzyszącymi w tym usługi publiczne (RMn);
- zabudowę usług turystyki, zdrowia, sportu i rekreacji, agroturystyka (Ut);
- tereny rolnicze w tym zabudowa zagrodowa (R);
- wody powierzchniowe (W).

Dla ww. terenów studium ustala następujące wskaźniki i parametry:

typ zabudowy	realizowana w terenach	ustalenia
jednorodzinna wolnostojąca	MN , RMn, MU, UM, MUc, U	<ul style="list-style-type: none"> – liczba kondygnacji zabudowy nie może być większa niż 3; – powierzchnia nowej działki budowlanej minimum 600 m² o froncie minimum 18 m; – co najmniej 40% powierzchni terenu każdej działki zabudowanej należy zachować jako powierzchnię biologicznie czynną; – zaleca się garaże dobudowane, wbudowane lub wolnostojące dostosowane do zabudowy mieszkaniowej; – zaleca się ograniczenie lokalizowania wolnostojących budynków gospodarczych; – stosunek powierzchni zabudowanej działki do całej powierzchni działki budowlanej - nie więcej niż 0,5;
zagrodowa	RMn , MN, i tereny MU (we wsi Gospodarz)	<ul style="list-style-type: none"> – liczba kondygnacji zabudowy mieszkaniowej w zabudowie zagrodowej nie może być większa niż 3 (w tym poddasze użytkowe); – liczba kondygnacji zabudowy gospodarczej w zabudowie zagrodowej nie może być większa niż 2; – powierzchnia nowej działki budowlanej minimum 1500 m²; – co najmniej 40% powierzchni terenu każdej działki zabudowanej należy zachować jako powierzchnię biologicznie czynną; – stosunek powierzchni zabudowanej działki do całej powierzchni działki budowlanej - nie więcej niż 0,6;
zabudowa usług turystyki, zdrowia, sportu i rekreacji,	Ut ale również w terenach RMn	<ul style="list-style-type: none"> – minimalny udział powierzchni biologicznie czynnej nie mniejszy niż 50% działki budowlanej;

w tym również
agroturystyki

- stosunek powierzchni zabudowanej działki do całej powierzchni działki budowlanej - nie więcej niż 0,4;
- liczba kondygnacji nie większa niż 3, z uwzględnieniem poddasza użytkowego;

Projekt planu przewiduje na obszarze opracowania tereny zabudowy mieszkaniowej jednorodzinnej (MN); teren zabudowy usług turystyki, zdrowia, sportu i rekreacji (UT) oraz tereny rolnicze (R).

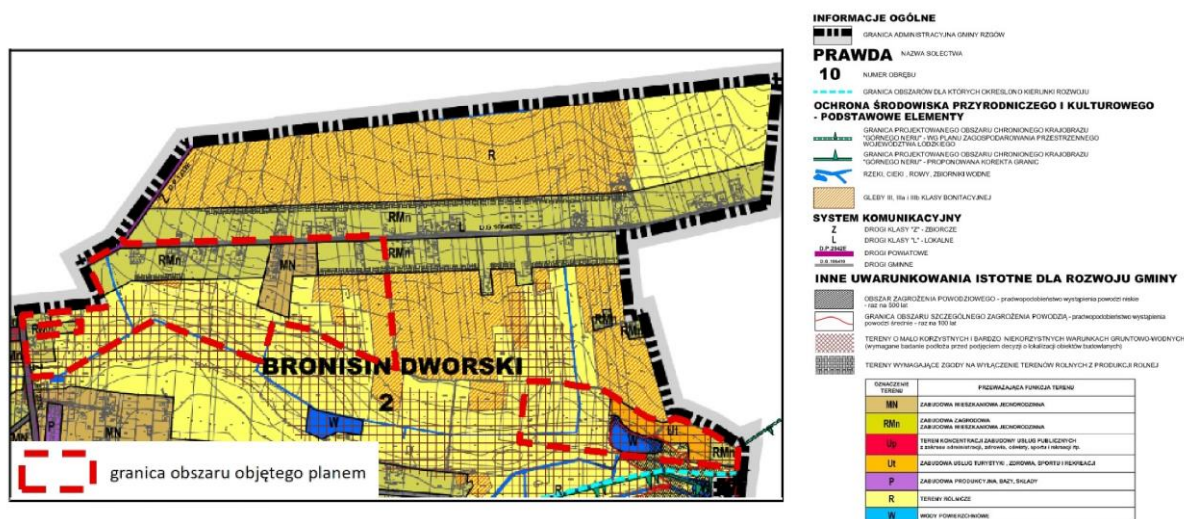
Dla ww. terenów w planie ustala się następujące parametry i wskaźniki kształtowania zabudowy:

- dla terenów 1MN, 2MN:
 - a) *maksymalny wskaźnik powierzchni zabudowy: 50% powierzchni działki budowlanej,*
 - b) **udział powierzchni biologicznie czynnej: minimum 40% powierzchni działki budowlanej,**
 - c) *wskaźnik maksymalnej intensywności zabudowy: 1,0 dla działki budowlanej,*
 - d) *wskaźnik minimalnej intensywności zabudowy: 0,05 dla działki budowlanej,*
 - e) **wysokość budynków:**
 - **dla budynków mieszkalnych i usługowych do 10,0 m,**
 - **dla budynków gospodarczych i garażowych do 7,0 m,**
 - f) *ukształtowanie połaci dachowych:*
 - *budynków mieszkalnych i usługowych: dachy płaskie, jednospadowe lub dachy wielospadowe o kącie nachylenia połaci do 45°,*
 - *budynków gospodarczych i garażowych: dachy jednospadowe lub wielospadowe o kącie nachylenia do 40°,*
 - g) *w odniesieniu do zabudowy istniejącej obowiązek stosowania ustaleń pkt 4 odpowiednio w ramach dokonywanej zmiany parametrów lub konstrukcji istniejących budynków;*
- dla terenów 3MN, 4MN:
 - a) *maksymalny wskaźnik powierzchni zabudowy: 35% powierzchni działki budowlanej,*
 - b) **udział powierzchni biologicznie czynnej: minimum 40% powierzchni działki budowlanej,**
 - c) *wskaźnik maksymalnej intensywności zabudowy: 0,7 dla działki budowlanej,*
 - d) *wskaźnik minimalnej intensywności zabudowy: 0,05 dla działki budowlanej,*
 - e) **wysokość budynków:**
 - **dla budynków mieszkalnych i usługowych do 10,0 m,**
 - **dla budynków gospodarczych i garażowych do 7,0 m,**
 - f) *ukształtowanie połaci dachowych:*
 - *budynków mieszkalnych i usługowych: dachy płaskie, jednospadowe lub dachy wielospadowe o kącie nachylenia połaci do 45°,*
 - *budynków gospodarczych i garażowych: dachy jednospadowe lub wielospadowe o kącie nachylenia do 40°,*
 - g) *w odniesieniu do zabudowy istniejącej obowiązek stosowania ustaleń pkt 4 odpowiednio w ramach dokonywanej zmiany parametrów lub konstrukcji istniejących budynków;*
- dla terenu 1UT:
 - a) *maksymalny wskaźnik powierzchni zabudowy: 40% powierzchni działki budowlanej,*

- b) **udział powierzchni biologicznie czynnej: minimum 50% powierzchni działki budowlanej,**
 - c) **wskaźnik maksymalnej intensywności zabudowy: 1,2 dla działki budowlanej,**
 - d) **wskaźnik minimalnej intensywności zabudowy: 0,05 dla działki budowlanej,**
 - e) **wysokość budynków:**
 - dla budynków usługowych do 12,0 m,
 - dla budynków gospodarczych i garażowych do 7,0 m,
 - f) **ukształtowanie połaci dachowych: dachy płaskie lub wielospadowe o kącie nachylenia połaci do 40°,**
- dla terenów R – nie przewiduje się zabudowy.

W związku z powyższym ocenia się, że projekt planu nie narusza ustaleń zmiany Studium uwarunkowań i kierunków zagospodarowania przestrzennego gminy Rzgów przyjętej uchwałą Nr XXIII/218/2020 Rady Miejskiej w Rzgowie z dnia 22 kwietnia 2020 r.

Rysunek 3. Ustalenia obowiązującej zmiany Studium uwarunkowań i kierunków zagospodarowania przestrzennego gminy Rzgów



3 Metody zastosowane przy sporządzaniu prognozy

Prognozę sporządzono na podstawie rozpoznania terenowego uwarunkowań ekofizjograficznych i walorów krajobrazowych, identyfikacji potencjalnych zagrożeń i uciążliwości. Analizowano dostępne opracowania planistyczne i dokumentacyjne na poziomie gminy, powiatu, województwa i kraju oraz oceny realizacji obowiązków prawnych i skuteczności rozwiązań chroniących środowisko przed nadmierną eksploatacją zasobów oraz wprowadzaniem zanieczyszczeń antropogenicznych do środowiska.

W prognozie w pierwszej kolejności zidentyfikowano ustalenia projektu planu, które mogą oddziaływać na środowisko, a następnie poddano te ustalenia dalszej ocenie wpływu na poszczególne elementy środowiska (zdrowie ludzi, wody, powierzchnię ziemi, zasoby naturalne, ekosystemy i różnorodność biologiczną oraz obszary chronione).

4 Propozycje dotyczące przewidywanych metod analizy skutków realizacji postanowień projektowanego dokumentu oraz częstotliwość jej przeprowadzania

Monitoring skutków wdrażania i funkcjonowania ustaleń planu będzie prowadzony przez Radę Miejską Rzgowa. Wskazane jest dokonywanie oceny stanu realizacji ustaleń i wpływu na środowisko w cyklach corocznych. Proponuje się objąć analizą skutków realizacji ustaleń planu następujące elementy:

- zachowanie wymaganych w planie powierzchni zabudowy i powierzchni biologicznie czynnej, w oparciu o inwentaryzacje urbanistyczne;
- ilość ścieków odprowadzanych do sieci kanalizacji sanitarnej w oparciu o umowy zawarte z odbiorcą;
- ilość odpadów, w oparciu o umowy zawarte z odbiorcą.

Urząd powinien również zapoznawać się z raportami o stanie i jakości poszczególnych elementów środowiska i monitorowanych parametrów, przygotowywanymi przez jednostki i instytucje związane z gospodarką wodną, zarządy dróg, starostwa powiatowe, urzędy wojewódzkie, a w zakresie ochrony przyrody Regionalną Dyрекcyję Ochrony Środowiska, Główny Inspektorat Ochrony Środowiska oraz jednostki wspomagające, zatrudniające ekspertów w dziedzinie ochrony środowiska, np. IMGW, RZGW i inne. Ponadto należy realizować monitoring zgodnie z wydanymi decyzjami o środowiskowych uwarunkowaniach.

5 Transgraniczne oddziaływanie na środowisko

Realizacja ustaleń projektu planu nie spowoduje transgranicznego oddziaływania na środowisko.

6 Streszczenie w języku niespecjalistycznym

Przedmiotem niniejszego opracowania jest prognoza oddziaływania na środowisko do miejscowego planu zagospodarowania przestrzennego dla części miejscowości Bronisin Dworski rejon ul. Pogodnej – etap IIA, sporządzonego zgodnie z uchwałą Nr VIII/76/2019 Rady Miejskiej w Rzgowie z dnia 24 kwietnia 2019 r. w sprawie przystąpienia do sporządzenia miejscowego planu zagospodarowania przestrzennego dla części miejscowości Bronisin Dworski rejon ul. Pogodnej zmienioną uchwałą Nr XIII/118/2019 z dnia 21 sierpnia 2019 r. o zmianie uchwały w sprawie przystąpienia do sporządzenia miejscowego planu zagospodarowania przestrzennego dla części miejscowości Bronisin Dworski rejon ul. Pogodnej i uchwałą Nr LII/539/2022 z dnia 26 października 2022 r. o zmianie uchwały w sprawie przystąpienia do sporządzenia miejscowego planu zagospodarowania przestrzennego dla części miejscowości Bronisin Dworski rejon ul. Pogodnej.

Projekt miejscowego planu zagospodarowania przestrzennego dla części miejscowości Bronisin Dworski rejon ul. Pogodnej – etap IIA, w odniesieniu do stanu istniejącego, przewiduje na obszarze opracowania powiększenie zabudowy mieszkaniowej jednorodzinnej (MN). Co więcej, we wschodniej części terenu 2, projekt planu wyznacza teren zabudowy usług turystyki, zdrowia, sportu i rekreacji (UT). Pozostałe ustalenia projektu planu utrzymują stan istniejący tzn. tereny rolnicze (R), tereny wód powierzchniowych (WS), tereny dróg publicznych (KDZ, KDL, KDD).

Obszar obejmuje dwa tereny o łącznej powierzchni 38,4 ha (teren 1 – 29,1 ha i teren 2 – 9,3 ha). Przedmiotowy obszar stanowi mozaikę terenów zabudowanych, terenów rolnych (pola orne, łąki, pastwiska) oraz terenów zadrzewionych i zakrzewionych. W obszarze opracowania występują również rowy melioracyjne (teren 1, teren 2) oraz staw (teren 2). Przez obszar opracowania przebiega asfaltowa droga gminna obsługująca ruch lokalny – ul. Pogodna (teren 1).

Planowane powiększenie zabudowy mieszkaniowej oraz rekreacyjno-wypoczynkowej wymaga doprowadzenia infrastruktury technicznej (sieć wodociągowa i kanalizacyjna) w celu ograniczenia ryzyka zanieczyszczenia wód powierzchniowych oraz podziemnych. Projekt planu przyczynia się także do powstawania nowych źródeł zanieczyszczeń powietrza, które pochodzą będą z nowej zabudowy (ogrzewanie w sezonie

zimowym), a także z samochodów, których ilość wzrośnie na skutek realizacji nowych inwestycji.

Ponadto analizy dokonane w prognozie wykazały:

- Monitoring skutków wdrażania i funkcjonowania ustaleń planu prowadzić będzie Rada Miejska Rzgowa. Wskazane jest dokonywanie oceny stanu realizacji ustaleń i wpływu na środowisko w cyklach corocznych. Stan środowiska będzie również monitorowany w ramach Państwowego Monitoringu Środowiska.
- Realizacja ustaleń projektu planu nie spowoduje transgranicznego oddziaływania na środowisko.
- Realizacja ustaleń projektu planu nie będzie oddziaływała na obszary Natura 2000, które nie znajdują się w granicach opracowania ani w bliskim sąsiedztwie, w związku z czym nie przewiduje się rozwiązań mających na celu zapobieganie, ograniczanie lub kompensację przyrodniczą negatywnych oddziaływań na środowisko mogących być rezultatem realizacji projektowanego dokumentu.
- Realizacja ustaleń projektu planu nie będzie w istotny sposób oddziaływała na środowisko, nie wskazuje się działań alternatywnych.

7 Charakterystyka środowiska przyrodniczego obszaru objętego sporządzeniem miejscowego planu zagospodarowania przestrzennego

7.1 Uwarunkowania przyrodnicze i zagospodarowanie terenów

Zagospodarowanie obszaru

Obszar opracowania położony jest w północno-wschodniej części gminy Rzgów, w miejscowości Bronisin Dworski, obejmuje dwa tereny o łącznej powierzchni 38,4 ha (teren 1 – 29,1 ha i teren 2 – 9,3 ha). Przedmiotowy obszar stanowi mozaikę terenów zabudowanych, terenów rolnych (pola orne, łąki, pastwiska) oraz terenów zadrzewionych i zakrzewionych. W obszarze opracowania występują również rowy melioracyjne (teren 1, teren 2) oraz staw (teren 2). Przez obszar opracowania przebiega asfaltowa droga gminna obsługująca ruch lokalny – ul. Pogodna (teren 1).

Ukształtowanie terenu i warunki geologiczne

Obszar opracowania położony jest w dolinie rzeki Ner oraz jej prawego dopływu – Dopływ spod Wiskitna. Rzeka Ner przepływa ok. 80 m od południowo-wschodniego krańca terenu 2, natomiast Dopływ spod Wiskitna ok. 1,2 km na północ od terenu 1. Obszar opracowania charakteryzuje się zróżnicowanymi warunkami dla posadowienia budynków. Zachodnia i południowo zachodnia część terenu 1 oraz zachodnia część terenu 2 charakteryzują się warunkami geologiczno-inżynierskimi niekorzystnymi dla budownictwa. Wynika to z występowania na tych terenach gruntów słabonośnych, tj. piaski rzeczne oraz torfy na piaskach rzecznych. Poziom wód gruntowych na tym obszarze jest stale wysoki, utrzymuje się na poziomie powyżej 2 m p.p.t. W pozostałej części tereny charakteryzują się na ogół dobrymi warunkami posadowienia budynków, przy czym pogarszają się w miarę wzrostu zawodnienia – są to tereny zbudowane z glin zwałowych, pierwszy poziom wodonośny występuje na głębokości poniżej 5 m p.p.t.

Obszar opracowania stanowi teren w znacznej mierze zmeliorowany – projekt planu w zakresie szczegółowych warunków zagospodarowania terenów oraz ograniczeń w ich użytkowaniu ustala nakaz likwidacji lub przebudowy istniejących podziemnych urządzeń melioracji wodnych szczegółowych przed realizacją zabudowy z nakazem zachowaniem ciągłości przepływu wód oraz zgodnie z przepisami odrębnymi z zakresu prawa wodnego.

Surowce mineralne

W granicach obszaru opracowania nie występują udokumentowane złoża kopalin ani prognostyczne i perspektywiczne obszary występowania złóż.

Wody podziemne

Obszar objęty opracowaniem leży w zasięgu Głównego Zbiornika Wód Podziemnych nr 401 (Niecka Łódzka), jednocześnie położony jest poza granicami proponowanych obszarów ochronnych zbiornika.

W dokumentacji przyjęto, że na obszarze zbiornika poza wyznaczonymi obszarami ochronnymi potencjalne zagrożenie dla jakości wód ze źródeł antropogenicznych jest małe lub nieistotne i stąd też nie ma potrzeby wprowadzania szczególnych ograniczeń dla użytkownika terenu.

Wody powierzchniowe

W granicach obszaru opracowania znajduje się staw (teren 2) oraz rowy melioracyjne (teren 1, teren 2).

Na południe od obszaru opracowania przepływa rzeka Ner, która stanowi zagrożenie powodziowe. Obszary zagrożenia powodzią wyznaczono na podstawie map zagrożenia powodziowego. Południowo-wschodnia część terenu 2 położona jest w zasięgu obszaru zagrożenia powodzią o prawdopodobieństwie wystąpienia powodzi $Q=0,2\%$ (prawdopodobieństwo wystąpienia powodzi jest niskie i wynosi raz na 500 lat), $Q=1\%$ (prawdopodobieństwo wystąpienia powodzi jest średnie i wynosi raz na 100 lat) oraz $Q=10\%$ (prawdopodobieństwo wystąpienia powodzi jest wysokie i wynosi raz na 10 lat).

Obszar opracowania należy do zlewni jednolitej części wód powierzchniowych Ner do Dobrzyńki (RW600010183219).

Gleby

W obszarze objętym opracowaniem występuje mozaika następujących typów gleb: gleby brunatne wylugowane i brunatne kwaśne, gleby bielcowe i pseudobielcowe, czarne ziemie, czarne ziemie zdegradowane i gleby szare, gleby murszowo mineralne oraz torfy. Tworzą one kompleksy przydatności rolniczej, tj. żytńio-ziemniaczany bardzo dobry, użytki zielone średnie, żytńio-ziemniaczany słaby, zbożowo-pastewny słaby. W obszarze opracowania występują gleby III – V klasy bonitacyjnej.

Szata roślinna i fauna

Obszar opracowania stanowi mozaikę terenów zabudowanych, terenów rolnych (pola orne, łąki, pastwiska), terenów wód powierzchniowych oraz terenów zadrzewionych i zakrzewionych. Na florę obszaru opracowania składają się pospolite gatunki drzew (m.in. sosna, świerk, brzoza, dąb, lipa), roślinność segetalna towarzysząca polom uprawnym oraz roślinność trawiasta i zielna porastająca łąki i pastwiska. W przypadku zabudowy zlokalizowanej głównie wzdłuż ul. Pogodnej, przebiegającej przez teren 1, szatę roślinną stanowią przydomowe, urządzone ogródki. W granicach obszaru opracowania znajduje się staw (teren 2) oraz rowy melioracyjne (teren 1, teren 2). Na florę obszaru opracowania składa się również roślinność przywodna.

Analizowany teren ze względu na przeważające rolnicze wykorzystanie nie stanowi istotnego siedliska i żerowiska zwierząt. Należy spodziewać się gatunków typowych dla terenów rolniczych, trawistych i zadrzewionych, takich jak: zając, mysz, czy kret oraz przedstawicieli ornitofauny - szpak, sikorka, czy skowronek. Rowy melioracyjne oraz staw z kolei są siedliskiem bezkręgowców wodnych.

Formy ochrony przyrody na terenie gminy

Obszar opracowania nie jest objęty prawną formą ochrony przyrody zgodnie z ustawą z dnia 16 kwietnia 2004 r. o ochronie przyrody.

7.2 Stan środowiska

Powietrze atmosferyczne

Ochrona powietrza polega na zapewnieniu jak najlepszej jego jakości, w szczególności poprzez utrzymanie poziomów substancji w powietrzu poniżej dopuszczalnych dla nich poziomów lub co najmniej na tych poziomach oraz zmniejszeniu poziomów substancji w powietrzu co najmniej do dopuszczalnych, gdy nie są one dotrzymane.

Zgodnie z ustawą z dnia 27 kwietnia 2001 r. Prawo ochrony środowiska oceny stanu powietrza

dokonywane są w ramach państwowego monitoringu środowiska. Oceny dokonuje się w strefach, w tym w aglomeracjach. Na terenie województwa łódzkiego wydzielone zostały 2 strefy, gmina Rzgów została zaliczona do strefy łódzkiej.

Regionalny Wydział Monitoringu Środowiska w Łodzi Głównego Inspektoratu Ochrony Środowiska w *Rocznej ocenie jakości powietrza w województwie łódzkim – raport wojewódzki za rok 2022* wykonał klasyfikację jakości powietrza w poszczególnych strefach według poziomów dopuszczalnych i poziomów docelowych. W strefie łódzkiej odnotowano przekroczenia stężeń pyłu zawieszonego (PM_{2,5} oraz PM₁₀), benzo(a)pirenu oraz ozonu, które należą do najgroźniejszych. Przekroczenia te są wynikiem spalania paliw do celów grzewczych, emisji komunikacyjnych oraz niesprzyjających warunków atmosferycznych.

Tabela 1. Wyniki klasyfikacji strefy łódzkiej ze względu na ochronę zdrowia ludzi oraz ochronę roślin w zakresie następujących zanieczyszczeń: dwutlenek azotu, dwutlenek siarki, tlenek węgla, benzen, benzo(a)piren, arsen, kadm, nikiel, ołów, ozon (źródło: GIOŚ, Łódź)

	symbol klasy dla poszczególnych zanieczyszczeń											
	NO ₂ ¹	SO ₂	CO	C ₆ H ₆	PM ₁₀	PM _{2,5}	B(a)P	As	Cd	Ni	Pb	O ₃
ze względu na ochronę zdrowia ludzi	A	A	A	A	C	A/C1	C	A	A	A	A	A/D2
ze względu na ochronę roślin	A	A	-	-	-	-	-	-	-	-	-	A/D2

gdzie:

- klasa A – jeżeli stężenia zanieczyszczeń na terenie strefy nie przekraczają odpowiednio poziomów dopuszczalnych, poziomów docelowych;
- klasa C – jeżeli stężenia zanieczyszczeń na terenie strefy przekraczają poziomy dopuszczalne powiększone o margines tolerancji, a w przypadku, gdy margines tolerancji nie jest określony – poziomy dopuszczalne albo przekraczające poziomy docelowe;
- klasa C1 – jeżeli stężenia PM_{2,5} przekraczają poziom dopuszczalny dla fazy II;
- klasa D2 – jeżeli stężenia ozonu przekraczają poziom celu długoterminowego.

Wody powierzchniowe

Jakość wód powierzchniowych zależy jest od wielu czynników naturalnych i antropogenicznych. Chemizm wód determinują: budowa geologiczna zlewni, klimat, typ gleb występujących w sąsiedztwie cieku, a także urbanizacja, przemysłowanie i rolnictwo. Istotny wpływ na zanieczyszczenie wód ma ilość pobieranej wody oraz odprowadzanie ścieków bytowo-gospodarczych i przemysłowych, a także ingerencja w budowę koryta rzeki.

Celem monitoringu wód powierzchniowych, zgodnie z art. 349 ust.1. pkt 1 ustawy Prawo wodne, jest pozyskanie informacji o stanie wód powierzchniowych na potrzeby planowania w gospodarowaniu wodami oraz oceny osiągnięcia celów środowiskowych.

Obszar opracowania położony jest w zlewni JCWP Ner do Dobrzyńki (RW600010183219). Ww. JCWP objęta jest monitoringiem prowadzonym przez GIOŚ, jej stan został oceniony jako zły.

¹ dla roślin NO_x

Tabela 2. Ocena stanu na podstawie oceny stanu GIOŚ 2014-2019 i oceny eksperckiej (źródło: Plan gospodarowania wodami na obszarze dorzecza Odry, 2022 r.)

nazwa JCWP	kod JCWP	potencjał ekologiczny	wskaźniki determinujące potencjał ekologiczny	stan chemiczny	wskaźniki determinujące stan chemiczny	stan ogólny
Ner do Dobrzyńki	RW600010183219	umiarkowany potencjał ekologiczny	BZT5, azot ogólny, azot azotanowy; makrobezkręgowce	-	-	zły

Zgodnie z *Planem gospodarowania wodami na obszarze dorzecza Odry (2022 r.)* JCWP Ner do Dobrzyńki to silnie zmieniona część wód o złym stanie, zagrożona nieosiągnięciem celów środowiskowych.

Tabela 3. Charakterystyka JCWP (źródło: Plan gospodarowania wodami na obszarze dorzecza Odry, 2022 r.)

numer i nazwa JCWP	Ner do Dobrzyńki RW600010183219
stan	zły
rodzaj presji determinującej stan wód	presje troficzne – odpływ miejski (wody opadowe) oraz źródła przemysłowe oraz źródła bytowe i komunalne (punktowe i rozproszone) presje hydromorfologiczne – prostowanie koryta - rzeki główne, - rzeki pozostałe, budowle piętrzące - rzeki główne, - rzeki pozostałe, obiekty mostowe – rzeki pozostałe
cele środowiskowe	umiarkowany potencjał ekologiczny (złagodzone wskaźniki: [MMI]; pozostałe wskaźniki - II klasa jakości) dobry stan chemiczny
ocena ryzyka nieosiągnięcia celu środowiskowego	zagrożona
odstępstwa	Tak, dla danej JCWP zostało ustanowione odstępstwo z art. 4 ust. 4, ust. 5 i ust. 7 Ramowej Dyrektywy Wodnej
Jcw przeznaczone do poboru wody na potrzeby zaopatrzenia ludności w wodę przeznaczoną do spożycia przez ludzi	NIE – JCWP nieprzeznaczona do poboru wody na potrzeby zaopatrzenia ludności w wodę przeznaczoną do spożycia przez ludzi
Jcw przeznaczone do celów rekreacyjnych, w tym kąpieliskowych	TAK - JCWP przeznaczona do celów rekreacyjnych, w tym kąpieliskowych
Obszary wyznaczone jako tereny wrażliwe na mocy dyrektywy 91/271/EWG - obszary wrażliwe na eutrofizację wywołaną zanieczyszczeniami pochodzącymi ze źródeł komunalnych rozumianą jako wzbogacanie wód biogenami, w szczególności związkami azotu lub fosforu, powodującymi przyspieszony wzrost glonów oraz wyższych form życia roślinnego, w wyniku którego następują niepożądane zakłócenia biologicznych stosunków w środowisku wodnym oraz pogorszenie jakości tych wód	TAK - cała zlewnia JCWP stanowi obszar wrażliwy na eutrofizację wywołaną zanieczyszczeniami pochodzącymi ze źródeł komunalnych rozumianą jako wzbogacanie wód biogenami, w szczególności związkami azotu lub fosforu, powodującymi przyspieszony wzrost glonów oraz wyższych form życia roślinnego, w wyniku którego następują niepożądane zakłócenia biologicznych stosunków w środowisku wodnym oraz pogorszenie jakości tych wód
Obszary przeznaczone do ochrony siedlisk lub gatunków, dla których utrzymanie lub poprawa stanu jest	zespoły przyrodniczo-krajobrazowe: Międzyrzecze Neru i Dobrzyńki, Ruda Willowa, Źródła Neru użytki ekologiczne: Stawy w Mileszkach, Jezioro Wiskitno, Olsy nad Nerem

ważnym czynnikiem w ich ochronie	
Obszary przeznaczone do ochrony gatunków zwierząt wodnych o znaczeniu gospodarczym	nie występują obszary przeznaczone do ochrony gatunków zwierząt wodnych o znaczeniu gospodarczym

Jakość wód podziemnych

Podstawowymi kierunkami środowiskowymi w odniesieniu do jednolitych części wód podziemnych jest utrzymanie lub poprawa ich jakości w celu zachowania dobrego stanu ilościowego oraz chemicznego.

Jednolite części wód podziemnych (JCWPd) są jednostkami hydrogeologicznymi. Zostały one wyodrębnione na podstawie systemów krążenia wód przy powierzchniowego poziomu wodonośnego. Obszar objęty opracowaniem położony jest w zasięgu JCWPd nr 72.

W 2022 roku Państwowy Instytut Geologiczny – Państwowy Instytut Badawczy, na zlecenie Głównego Inspektoratu Ochrony Środowiska, w ramach Państwowego Monitoringu Środowiska, przeprowadził monitoring diagnostyczny stanu chemicznego jednolitych części wód podziemnych. Próbkę wód podziemnych pobrano w 1404 punktach pomiarowych. W Rzgowie nie znajduje się żaden punkt pomiarowy.

Tabela 4. Klasa jakości wód podziemnych wg danych z 2022 roku (źródło: dane Inspekcji Ochrony Środowiska uzyskane w ramach Państwowego Monitoringu Środowiska, aktualność udostępnionych informacji zgodna z datą ich przygotowania – marzec 2023)

nr MONBADA	gmina	miejscowość	JCWPd	głębokość do stropu warstwy wodonośnej [m p.p.t.]	klasa jakości 2022 r.
798	Konstantynów Łódzki (gm. miejska)	Konstantynów Łódzki	72	24,0	III klasa (wody zadawalającej jakości)
1124	Łódź (gm. miejska)	Łódź	72	420,0	II klasa (wody dobrej jakości)

Zgodnie z *Planem gospodarowania wodami na obszarze dorzecza Odry (2022 r.)* wody podziemne JCWPd nr 72 charakteryzują się dobrym stanem chemicznym oraz ilościowym. Nie istnieje ryzyko nieosiągnięcia celów środowiskowych. Ww. JCWP znajduje się w wykazie wód podziemnych przeznaczonych do poboru wody na potrzeby zaopatrzenia ludności w wodę przeznaczoną do spożycia przez ludzi.

Odporność środowiska na degradację i zdolności do regeneracji

Obszar opracowania stanowi mozaikę terenów zabudowanych, terenów rolnych (pola orne, łąki, pastwiska), terenów wód powierzchniowych oraz terenów zadrzewionych i zakrzewionych. W obszarze opracowania występują również rowy melioracyjne oraz staw. Tereny zabudowane oraz wykorzystywane rolniczo ze względu na swoje użytkowanie nie wykazują zdolności do regeneracji. Tereny zadrzewione, łąki i pastwiska wykazują zdolność do regeneracji poprzez proces sukcesji wtórnej. Z kolei regeneracja terenów wód powierzchniowych może być utrudniona ze względu na rolniczy charakter okolicy (zanieczyszczenia biogenne).

7.3 Ocena stanu ochrony i użytkowania zasobów przyrodniczych, w tym bioróżnorodności

Walory krajobrazowe gminy Rzgów, rozumiane jako walory naturalnego krajobrazu geomorfologicznego i roślinnego od dawna na znacznym obszarze zostały utracone, ze względu na lokalizację terenu w strefie przyległej do dużego ośrodka miejskiego, kształtowanego od kilku stuleci oraz w obszarze intensywnie wykorzystywanym rolniczo jak i pozarolniczo.

Krajobraz obszaru opracowania jest dość urozmaicony. Można wyróżnić kilka typów krajobrazu, tj. terenów zabudowanych, terenów rolnych, terenów zadrzewionych i zakrzewionych. Przez obszar opracowania przebiegają również rowy melioracyjne, w terenie 2 znajduje się również staw. Rowy melioracyjne pełnią rolę lokalnych korytarzy ekologicznych.

7.4 Tendencje zmian środowiska przy braku realizacji ustaleń projektu miejscowego planu zagospodarowania przestrzennego

W przypadku braku realizacji ustaleń planu przewiduje się utrzymanie stanu istniejącego, tj. terenów zabudowanych wzdłuż przebiegającej przez obszar opracowania ul. Pogodnej, terenów aktywnych przyrodniczo (tereny zadrzewione i zakrzewione, tereny wód powierzchniowych), a na terenach rolniczych dalsze wykorzystanie zgodne z ich przeznaczeniem.

Zgodnie z obowiązującą zmianą Studium uwarunkowań i kierunków zagospodarowania przestrzennego gminy Rzgów, przyjętą uchwałą Nr XXIII/218/2020 Rady Miejskiej w Rzgowie z dnia 22 kwietnia 2020 r. obszar objęty opracowaniem to teren zabudowy mieszkaniowej jednorodzinnej, zabudowy zagrodowej, zabudowy usług turystyki, zdrowia, sportu i rekreacji oraz tereny rolnicze i wody powierzchniowe.

7.5 Istniejące problemy ochrony środowiska istotne z punktu widzenia realizacji projektowanego dokumentu

Zagrożenie powodziowe

Na południe od obszaru opracowania przepływa rzeka Ner, która stanowi zagrożenie powodziowe. Obszary zagrożenia powodzią wyznaczono na podstawie map zagrożenia powodziowego. Południowo-wschodnia część terenu 2 położona jest w zasięgu obszaru zagrożenia powodzią o prawdopodobieństwie wystąpienia powodzi $Q=0,2\%$ (prawdopodobieństwo wystąpienia powodzi jest niskie i wynosi raz na 500 lat), $Q=1\%$ (prawdopodobieństwo wystąpienia powodzi jest średnie i wynosi raz na 100 lat) oraz $Q=10\%$ (prawdopodobieństwo wystąpienia powodzi jest wysokie i wynosi raz na 10 lat).

Rysunek 4. Zagrożenie powodziowe w granicach obszaru opracowania (źródło: PGW WP)



Niska emisja

Na obszarze gminy nie istnieje zorganizowana gospodarka cieplna. Zapotrzebowanie w ciepło realizowane jest z lokalnych źródeł ciepła. Z lokalnych kotłowni korzystają odbiorcy w zabudowie

wielorodzinnej, obiekty użyteczności publicznej oraz zakłady przemysłowe. Działania mające na celu modernizację technologii służących do ogrzania budynków i wykorzystania instalacji ekologicznych określone zostały w *Planie gospodarki niskoemisyjnej dla Gminy Rzgów na lata 2021-2027 z perspektywą do roku 2030*.

8 Cele ochrony środowiska ustanowione na szczeblu międzynarodowym, wspólnotowym i krajowym, istotne z punktu widzenia realizowanego dokumentu oraz sposobu w jaki te cele i inne problemy środowiska zostały uwzględnione podczas opracowywania dokumentu

Ochrona środowiska na szczeblu międzynarodowym i wspólnotowym realizowana jest w Polsce między innymi poprzez wprowadzenie w życie odpowiednich aktów prawnych, w tym ustaw i rozporządzeń.

Projekt planu dotyczy niewielkich w skali gminy terenów, niemożliwe jest więc przeprowadzenie analizy zgodności z celami ochrony środowiska ustanowionymi na szczeblu międzynarodowym, wspólnotowym czy krajowym, które z zasady odnoszą się do polityki przestrzennej dla większych jednostek np. gminy. Ogólnie plan uwzględnia cele ochrony środowiska ustanowione na szczeblu krajowym i międzynarodowym dotyczące głównie:

- ochrony powierzchni ziemi, racjonalnego gospodarowania i zachowania wartości przyrodniczych określonych w przepisach szczegółowych tj.: ustawa z dnia 27 kwietnia 2001 r. Prawo ochrony środowiska, ustawa z dnia 16 kwietnia 2004 r. o ochronie przyrody, ustawa z dnia 9 czerwca 2011 r. Prawo geologiczne i górnicze;
- utrzymania norm odnośnie jakości gleb określonych w przepisach szczegółowych – ustawa z dnia 3 lutego 1995 r. o ochronie gruntów rolnych i leśnych;
- ochrony wód powierzchniowych i podziemnych oraz prowadzenia odpowiedniej gospodarki wodno-ściekowej określonej w przepisach szczegółowych - ustawa z dnia 20 lipca 2017 r. Prawo wodne, ustawa z dnia 27 kwietnia 2001 r. Prawo ochrony środowiska, ustawa z dnia 7 czerwca 2001 r. o zbiorowym zaopatrzeniu w wodę i zbiorowym odprowadzaniu ścieków;
- ochrony powietrza – ustawa z dnia 27 kwietnia 2001 r. Prawo ochrony środowiska;
- prawidłowej gospodarki odpadami określonej w przepisach szczegółowych tj.: ustawa z dnia 14 grudnia 2012 r. o odpadach, ustawa z dnia 13 września 1996 r. o utrzymaniu czystości i porządku w gminach,
- utrzymania norm odnośnie dopuszczalnych poziomów hałasu w środowisku, określonych w przepisach szczegółowych, tj.: ustawa z dnia 27 kwietnia 2001 r. Prawo ochrony środowiska oraz odpowiednie rozporządzenia do niej;
- ochrony korytarzy ekologicznych – ustawa z dnia 16 kwietnia 2004 r. o ochronie przyrody, Program ochrony i zrównoważonego użytkowania różnorodności biologicznej, który jest przełożeniem Konwencji o różnorodności biologicznej z 1992 r. (Rio de Janeiro).

Ustalenia projektu planu nie stoją w sprzeczności z realizacją wymienionych powyżej celów. Dzięki odpowiednim rozwiązaniom planistycznym możliwy jest rozwój gospodarczy z poszanowaniem zasad zrównoważonego rozwoju na terenie gminy.

9 Przewidywane znaczące oddziaływania, w tym oddziaływania bezpośrednie, pośrednie, wtórne, skumulowane, krótkoterminowe, średnioterminowe i długoterminowe, stałe, chwilowe oraz pozytywne i negatywne, na cele i przedmioty obszaru Natura 2000 oraz integralność tego obszaru, a także na środowisko

W niniejszej prognozie ocenia się skutki, które mogą wynikać z projektowanego przeznaczenia terenu pod funkcje określone w projekcie planu, które mogą wpływać na wprowadzanie gazów i pyłów do powietrza, wytwarzanie odpadów, wprowadzanie ścieków do wód lub do ziemi, emitowanie hałasu i pól

elektromagnetycznych oraz powodować ryzyko wystąpienia awarii.

Analogicznie ocenia się skutki wpływu realizacji ustaleń projektu planu na powierzchnię ziemi, glebę, kopaliny, wody powierzchniowe i podziemne, klimat, zwierzęta i rośliny.

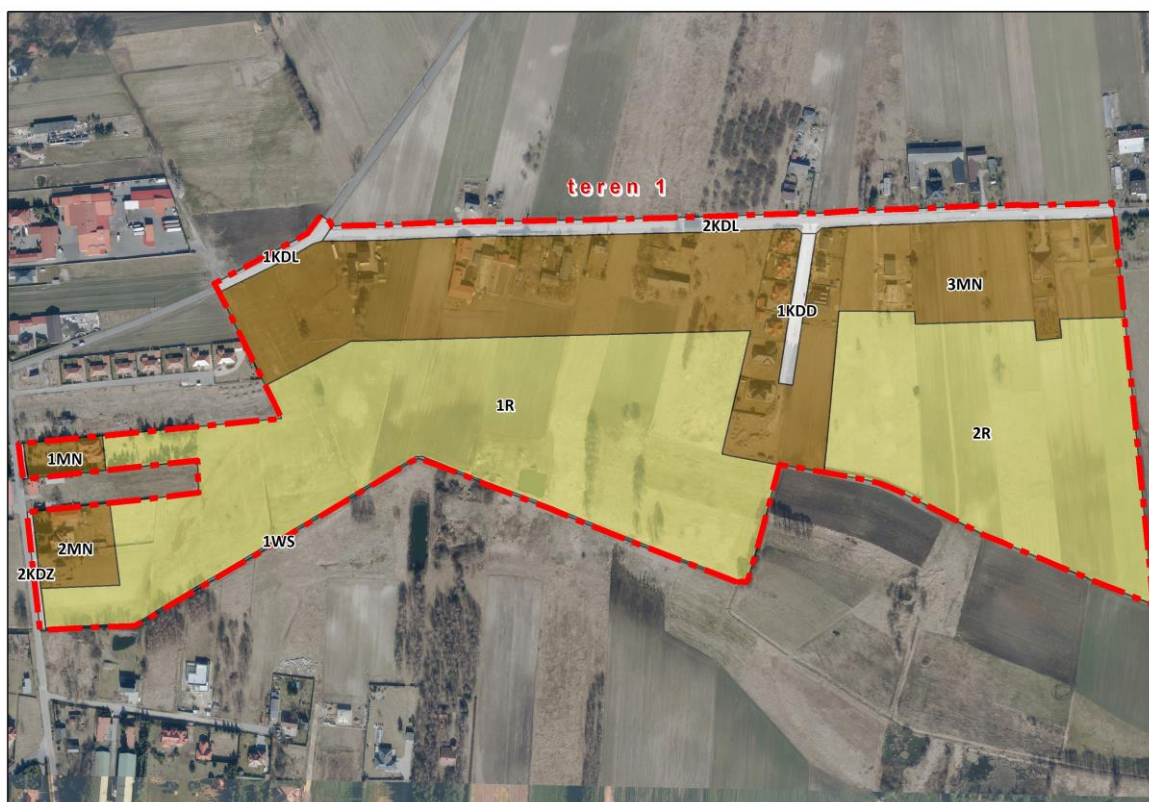
9.1 Identyfikacja możliwych oddziaływań

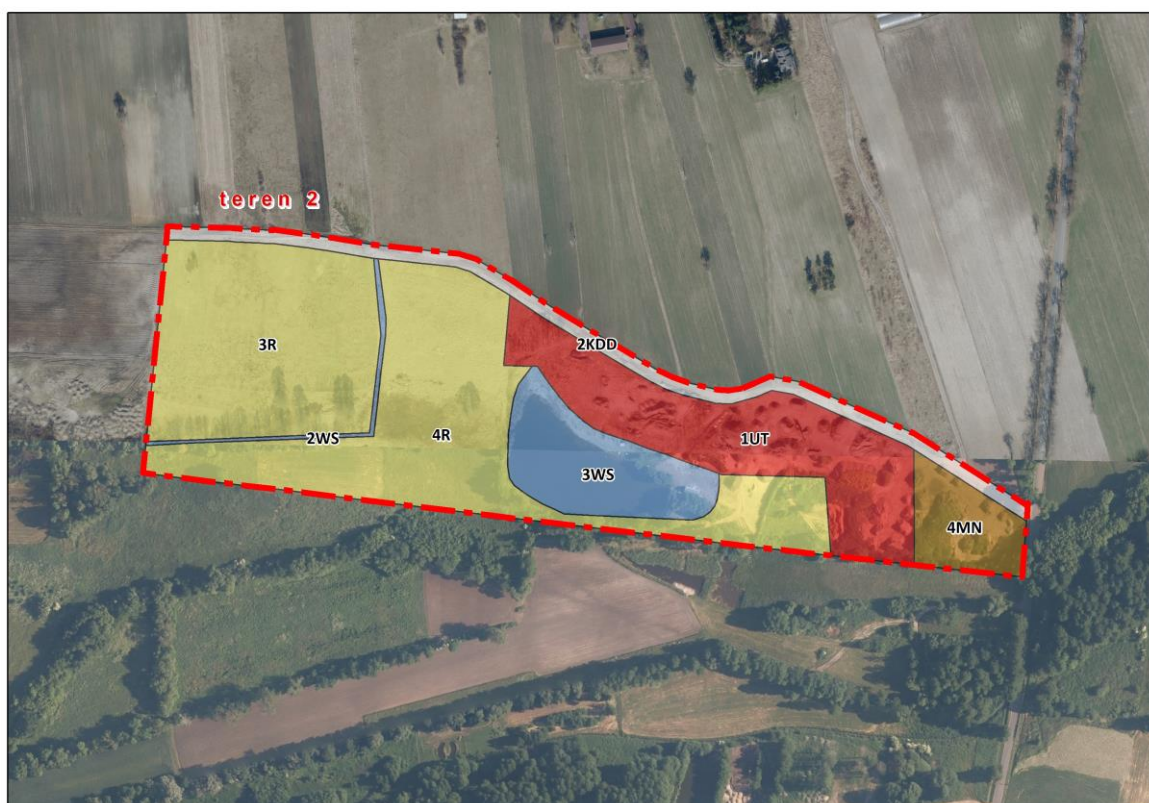
Projekt miejscowego planu zagospodarowania przestrzennego dla części miejscowości Bronisin Dworski rejon ul. Pogodnej – etap IIA, w odniesieniu do stanu istniejącego, przewiduje na obszarze opracowania powiększenie zabudowy mieszkaniowej jednorodzinnej (MN). Co więcej, we wschodniej części terenu 2, projekt planu wyznacza teren zabudowy usług turystyki, zdrowia, sportu i rekreacji (UT). Pozostałe ustalenia projektu planu utrzymują stan istniejący tzn. tereny rolnicze (R), tereny wód powierzchniowych (WS), tereny dróg publicznych (KDZ, KDL, KDD).

Obszar obejmuje dwa tereny o łącznej powierzchni 38,4 ha (teren 1 – 29,1 ha i teren 2 – 9,3 ha). Przedmiotowy obszar stanowi mozaikę terenów zabudowanych, terenów rolnych (pola orne, łąki, pastwiska) oraz terenów zadrzewionych i zakrzewionych. W obszarze opracowania występują również rowy melioracyjne (teren 1, teren 2) oraz staw (teren 2). Przez obszar opracowania przebiega asfaltowa droga gminna obsługująca ruch lokalny – ul. Pogodna (teren 1).

Planowane powiększenie zabudowy mieszkaniowej oraz rekreacyjno-wypoczynkowej wymaga doprowadzenia infrastruktury technicznej (sieć wodociągowa i kanalizacyjna) w celu ograniczenia ryzyka zanieczyszczenia wód powierzchniowych oraz podziemnych. Projekt planu przyczynia się także do powstawania nowych źródeł zanieczyszczeń powietrza, które pochodzą będą z nowej zabudowy (ogrzewanie w sezonie zimowym), a także z samochodów, których ilość wzrośnie na skutek realizacji nowych inwestycji.

Rysunek 5. Projektowane przeznaczenie terenów w stosunku do istniejącego zagospodarowania





9.2 Oddziaływanie na zdrowie ludzi

W rozumieniu przepisów ustawy Prawo ochrony środowiska znaczące oddziaływanie na środowisko oznacza również znaczące oddziaływanie na zdrowie ludzi. O znaczącym oddziaływaniu na środowisko (zdrowie ludzi) można mówić w sytuacji, gdy przekraczane są standardy emisyjne oraz dopuszczalne normy hałasu (dopuszczalne normy zanieczyszczeń) określone w przepisach o ochronie środowiska.

Hałas

Dopuszczalne poziomy hałasu są określone w rozporządzeniu Ministra Środowiska z dnia 14 czerwca 2007 r. w sprawie dopuszczalnych poziomów hałasu w środowisku.

Tabela 5. Dopuszczalny poziom hałasu wyrażony dopuszczalnym poziomem dźwięku w dB z uwzględnieniem planowanego przeznaczenia (źródło: rozporządzenie Ministra Środowiska z dnia 14 czerwca 2007 r. w sprawie dopuszczalnych poziomów hałasu w środowisku)

rodzaj terenu:	drogi lub linie kolejowe		instalacje i pozostałe obiekty	
	pora dnia ²	pora nocy ³	pora dnia ⁴	pora nocy ⁵
tereny zabudowy mieszkaniowej jednorodzinnej, tereny zabudowy związanej ze stałym lub czasowym pobytem dzieci i młodzieży, tereny domów opieki społecznej, tereny szpitali w miastach	61 dB	56 dB	50 dB	40 dB

² przedział czasu odniesienia równy 16 godzinom

³ przedział czasu odniesienia równy 8 godzinom

⁴ przedział czasu odniesienia równy 8 najmniej korzystnym godzinom dnia kolejno po sobie następującym

⁵ przedział czasu odniesienia równy 1 najmniej korzystnej godzinie nocy

tereny zabudowy mieszkaniowej wielorodzinnej i zamieszkania zbiorowego, tereny zabudowy zagrodowej, tereny rekreacyjno-wypoczynkowe , tereny mieszkaniowo-usługowe	65 dB	56 dB	55 dB	45 dB
---	-------	-------	-------	-------

W przypadku powiększenia istniejącej zabudowy mieszkaniowej oraz powstania nowej zabudowy usług turystyki, zdrowia, sportu i rekreacji mieszkańcy, pracownicy oraz osoby korzystające z terenów UT będą narażeni na hałas pochodzący z:

- ✓ terenów rolniczych;
- ✓ dróg przebiegających w obszarze opracowania jak również w bezpośrednim sąsiedztwie.

Hałas związany z terenami rolnymi ma charakter sezonowy i wynika on z prowadzenia prac polowych z użyciem ciężkiego sprzętu.

Drogi biegnące przez obszar opracowania jak również w bezpośrednim sąsiedztwie są drogami lokalnymi, umiarkowanie uczęszczanym, a więc nie stanowią istotnego źródła hałasu.

Ponadto nie przewiduje się, aby lokalizacja określonych w projekcie planu funkcji mogła skutkować powstaniem uciążliwego hałasu. Powstanie nowej zabudowy generuje zwiększenie ruchu samochodowego, jednakże nie będzie on przekraczał dopuszczalnych norm poziomu hałasu.

Projekt miejscowego planu zagospodarowania przestrzennego nakłada obowiązek zachowania dopuszczalnego poziomu hałasu zgodnie z przepisami odrębnymi dla terenów chronionych akustycznie, tj. MN – jak dla terenów zabudowy mieszkaniowej jednorodzinnej, UT – jak dla terenów rekreacyjno-wypoczynkowych.

Oddziaływanie na powietrze

Stan czystości powietrza w Gminie Rzgów należy ocenić jako dobry, choć odnotowano przekroczenia stężeń pyłu zawieszonego (PM_{2,5} oraz PM₁₀), benzo(a)pirenu oraz ozonu, które należą do najgroźniejszych. Odnosi się to do całej strefy łódzkiej, jest to także problem odnotowywany na terenie całej Polski. Podstawowym źródłem zanieczyszczeń wprowadzanych do powietrza jest emisja antropogeniczna pochodząca głównie z sektora bytowego i komunikacyjnego, tzw. niska emisja.

Projekt miejscowego planu zagospodarowania przestrzennego przyczynia się do powstawania nowych źródeł zanieczyszczeń powietrza, które pochodzą z nowej zabudowy mieszkaniowej oraz usług turystyki, zdrowia, sportu i rekreacji (ogrzewanie w sezonie zimowym), a także z samochodów, których ilość wzrośnie na skutek realizacji nowych inwestycji. Planowane zwiększenie powierzchni terenów zabudowy z dopuszczeniem ogrzewania budynków z indywidualnych źródeł ciepła, przyczyni się do wzrostu pyłów i gazów w powietrzu, jednakże będzie to oddziaływanie bezpośrednie, o charakterze sezonowym, zależnym od warunków atmosferycznych, lokalne. Na ilość emitowanych zanieczyszczeń wpływ ma również zastosowana technologia. Projekt planu wskazuje ustalenia dotyczące zaopatrzenia w ciepło, tj.:

- *ogrzewanie budynków ze źródeł indywidualnych, z obowiązkiem stosowania instalacji lub urządzeń (kotłów) spełniających graniczne wartości emisji, zgodnie z przepisami odrębnymi, w których stosuje się paliwa, spełniające wymogi przepisów odrębnych;*
- *dopuszczenie lokalizacji urządzeń wytwarzających ciepło z odnawialnych źródeł energii o mocy nieprzekraczającej 100 kW, przy czym zakazuje się lokalizowania elektrowni wiatrowych i biogazowni.*

Promieniowanie elektromagnetyczne

Pole elektromagnetyczne jest to pole elektryczne, magnetyczne lub elektromagnetyczne o częstotliwości od 0 Hz do 300 GHz. Głównymi źródłami promieniowania niejonizującego w środowisku są: stacje radiowe i telewizyjne, elektroenergetyczne linie wysokiego napięcia, stacje transformatorowe, stacje przekaźnikowe telefonii komórkowej, urządzenia radiolokacyjne oraz radionawigacyjne. Dopuszczalny poziom pola elektrycznego w zależności od funkcji obszaru określa szczegółowo rozporządzenie Ministra Zdrowia z dnia 17 grudnia 2019 r. w sprawie dopuszczalnych poziomów pól elektromagnetycznych w środowisku (Dz.U. z 2019 r., poz. 2448).

Przez teren 2 przebiega napowietrzna linia elektroenergetyczna średniego napięcia 15 kV. Pole magnetyczne ma zdolność przenikania przez większość obiektów, dlatego jego ekranowanie jest utrudnione. Przepisy odrębne wymagają zachowania psów technologicznych od linii elektroenergetycznych, o szerokości w zależności od napięcia, w których zakazuje się m.in. lokalizacji miejsc przeznaczonych na pobyt ludzi, a tym samym ogranicza ekspozycje ludzi na promieniowanie.

Projekt planu w zakresie szczególnych warunków zagospodarowania terenów oraz ograniczeń w ich użytkowaniu ustala: *zakaz lokalizacji budynków przeznaczonych na pobyt ludzi oraz nasadzeń drzew i krzewów o wysokości powyżej 3,0 m w strefie ochronnej napowietrznej linii elektroenergetycznej 15 kV o szerokości po 7,5 m w obie strony od osi linii.*

9.3 Oddziaływanie na wodę

W związku z realizacją ustaleń projektu planu na analizowanym obszarze powstanie nowa zabudowa mieszkaniowa oraz usług turystyki, zdrowia, sportu i rekreacji.

Zgodnie z *Planem gospodarowania wodami na obszarze dorzecza Odry (2022 r.)* wody podziemne (JCWPd 72) charakteryzują się dobrym stanem chemicznym oraz ilościowym, nie istnieje ryzyko nieosiągnięcia celów środowiskowych. Wody powierzchniowe (JCWP Ner do Dobrzyńki RW600010183219) są w złym stanie i istnieje ryzyko nieosiągnięcia celów środowiskowych.

Projekt miejscowego planu zagospodarowania przestrzennego przewiduje kompleksowe zaopatrzenie tego terenu w infrastrukturę techniczną, tj. sieć wodociągową i kanalizacyjną. Zgodnie ze *Studium uwarunkowań i kierunków zagospodarowania przestrzennego Gminy Rzgów* sieć wodociągowa i kanalizacyjna na terenie gminy jest dobrze rozwinięta, a więc istnieje możliwość poprowadzenia nowych przyłączy. W zakresie odprowadzania wód opadowych i roztopowych projekt planu ustala:

- *odprowadzanie wód opadowych i roztopowych z terenów zabudowy i ulic poprzez spływ powierzchniowy i urządzenia infiltracyjne, w tym: rowy infiltracyjne, zbiorniki retencyjno-infiltracyjne, studnie chłonne, po uprzednim oczyszczeniu, zgodnie z przepisami odrębnymi w zakresie prawa wodnego;*
- *dopuszczenie odprowadzania wód opadowych i roztopowych bezpośrednio do gruntu na danej działce budowlanej, po uprzednim oczyszczeniu, zgodnie z przepisami odrębnymi w zakresie prawa wodnego;*
- *zakaz wyprowadzania wód opadowych z obszaru działek budowlanych na obszar innych działek.*

W związku z powyższym, przy zachowaniu zgodności z przepisami odrębnymi nie przewiduje się zagrożenia dla wód podziemnych i powierzchniowych. Ustalenia planu nie stanowią (JCWPd) oraz nie zwiększają (JCWP) ryzyka nieosiągnięcia celów środowiskowych.

9.4 Oddziaływanie na powierzchnię ziemi

Przekształcenia związane z budową nowych obiektów

Do niekorzystnych przekształceń terenu dochodzić będzie przede wszystkim podczas prowadzenia wszelkich prac budowlanych, nie przewiduje się jednak, aby wskazane w planie przeznaczenia terenów mogły w istotny sposób wpłynąć na rzeźbę terenu. Przy lokalizacji nowych obiektów budowlanych dochodzi do przekształcenia powierzchniowej warstwy ziemi poprzez wykonywanie wykopów pod fundamenty nowych budynków. Opisywane oddziaływania będą nieznaczne, o charakterze bezpośrednim, długoterminowym i stałym. Wystąpią również krótkoterminowe i chwilowe oddziaływania związane z etapem prowadzenia prac budowlanych (czasowe deformacje terenów, wykopy itp.).

Skążenia gleb

Do zanieczyszczenia gleb substancjami chemicznymi może dochodzić w wyniku punktowych emisji z dużych zakładów przemysłowych. Projekt planu przewiduje obszar opracowania pod zabudowę mieszkaniową oraz nieuciążliwe usługi i jednocześnie zakazuje lokalizacji przedsięwzięć mogących zawsze znacząco

oddziaływać na środowisko, z wyjątkiem obiektów infrastruktury technicznej i komunikacyjnej oraz lokalizacji zakładów stwarzających zagrożenie dla życia lub zdrowia ludzi, a w szczególności zakładów stwarzających zagrożenie wystąpienia poważnej awarii przemysłowej. W związku z powyższym nie przewiduje się lokalizacji tak dużych i silnie oddziałujących na gleby zakładów. Może dochodzić do bardzo lokalnych zanieczyszczeń wynikających z awarii lub nieprzestrzegania przepisów, są to jednak działania niezależne od ustaleń planu.

Projekt planu nie przewiduje możliwości lokalizacji obiektów stanowiących zagrożenie skażenia gleb.

9.5 Oddziaływanie na zasoby naturalne

Obszar opracowania położony jest poza obszarami chronionymi na mocy ustawy z dnia 16 kwietnia 2004 r. o ochronie przyrody.

W granicach obszaru opracowania nie występują udokumentowane złoża kopalin, nie przewiduje się więc oddziaływania na zasoby geologiczne.

Projekt planu skutkuje przeznaczeniem terenów rolniczych pod zabudowę, co spowoduje brak możliwości rolniczego wykorzystania gleb. Należy podkreślić, że nie są to obszary kluczowe dla gospodarki rolnej. Co więcej, w obowiązującym Studium uwarunkowań i kierunków zagospodarowania przestrzennego gminy Rzgów przesądzono o przeznaczeniu tych terenów pod inwestycje budowlane.

Obszar opracowania położony jest w zasięgu Głównego Zbiornika Wód Podziemnych nr 401 (Niecka Łódzka). Wody głównych zbiorników wód podziemnych podlegają ochronie prawnej na tych samych zasadach, co wszystkie wody podziemne.

9.6 Oddziaływanie na krajobraz

W wyniku realizacji ustaleń planu przewiduje się powstanie nowych terenów zabudowy mieszkaniowej jednorodzinnej (MN) oraz zabudowy usług turystyki, zdrowia, sportu i rekreacji (UT) na terenach użytkowanych rolniczo (pola uprawne, łąki, pastwiska) oraz terenach zadrzewionych i zakrzewionych. Nowa zabudowa w większości powstanie przy istniejących już budynkach, co zapobiega rozpraszaniu zabudowy. Korzystnym rozwiązaniem jest koncentrowanie zabudowy wzdłuż istniejących już dróg i zabudowy, co przy dostosowaniu się do ogólnych warunków określonych dla zachowania ładu przestrzennego pozwoli na wykształcenie zwartej jednostki osadniczej.

Zapisy wprowadzone w projekcie miejscowego planu zagospodarowania przestrzennego nie będą skutkowały istotnym negatywnym oddziaływaniem na krajobraz.

9.7 Wpływ na ekosystemy i różnorodność biologiczną

Różnorodność biologiczną można rozumieć jako stopień zachowania naturalnie występujących gatunków oraz zbiorowisk, a także ras zwierząt i form roślin. Różnorodność biologiczna występuje, zatem na trzech poziomach organizacji przyrody: ekosystemowym, gatunkowym, genetycznym.

W przypadku realizacji zabudowy na terenach obecnie użytkowanych rolniczo oraz na terenach po rolniczych, które podlegają procesowi wtórnej sukcesji, przewiduje się zmniejszenie powierzchni biologicznie czynnej i zastąpienie obecnej roślinności zielenią w formie ogródków przydomowych. Z uwagi na sąsiedztwo zabudowy i małe zróżnicowanie ekosystemów, obszar jest umiarkowanie wykorzystywany przez zwierzęta, nie jest dla nich kluczowym żerowiskiem ani miejscem rozrodu. W wyniku uzupełniania i rozszerzania zasięgu zabudowy ograniczy się możliwości żerowania zwierząt czy migracji, jednak tylko w skali lokalnej. Z drugiej strony kształtowanie zabudowy w zwarte kompleksy pozwala na ograniczenie jej rozpraszania w innych miejscach, a tym samym utrzymanie ich funkcji przyrodniczej.

Nie przewiduje się istotnych negatywnych oddziaływań na ekosystemy i różnorodność biologiczną wynikających z realizacji ustaleń planu.

9.8 Oddziaływanie na zabytki i dobra materialne

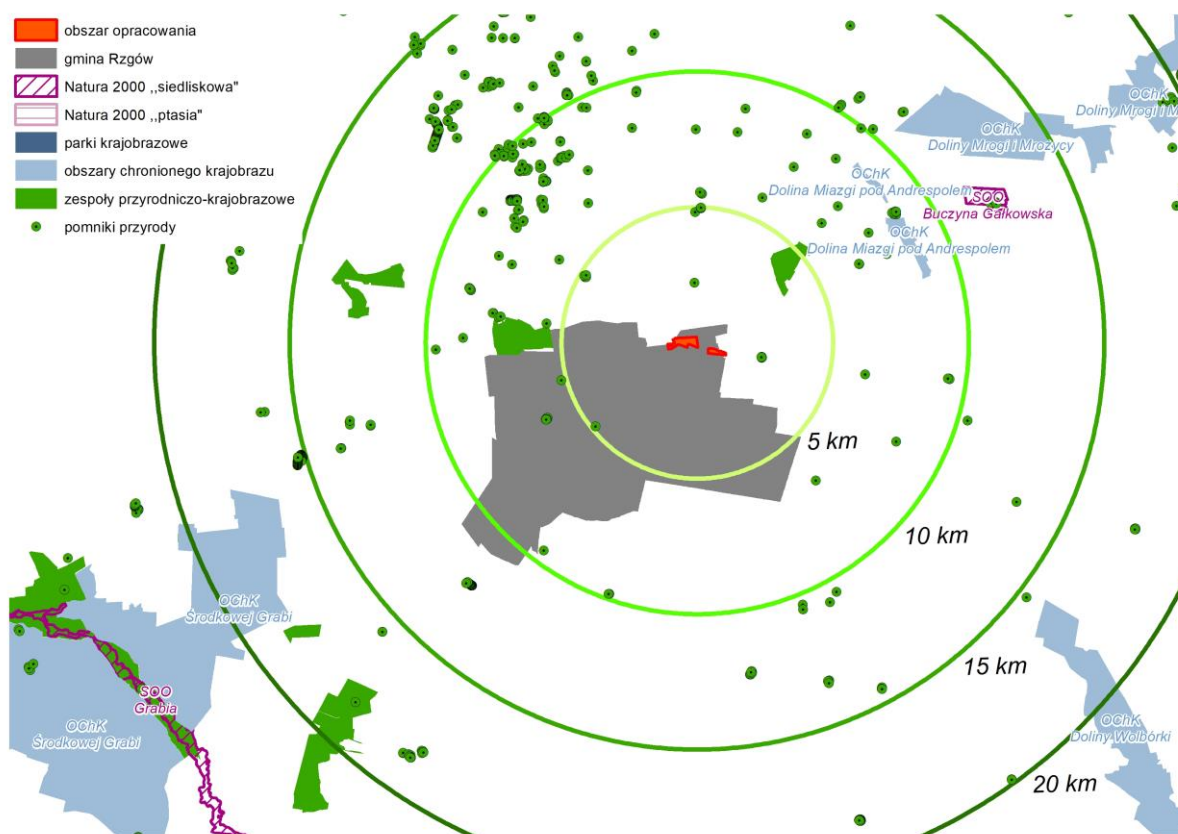
Na terenie objętym opracowaniem nie występują zabytki, stanowiska archeologiczne ani strefy ochronne. Nie przewiduje się negatywnego oddziaływania realizacji ustaleń projektu planu na zabytki, dziedzictwo kulturowe oraz dobra kultury współczesnej.

Oceniając dobro materialne, jako wszystkie środki, które mogą być wykorzystane, bezpośrednio lub pośrednio, do zaspokojenia potrzeb ludzkich, stwierdzić należy jednoznacznie, że zapisy projektu planu służą ogólnemu rozwojowi gminy, a więc wzbogaceniu dóbr materialnych przy racjonalnym wykorzystaniu już istniejących elementów zagospodarowania.

9.9 Oddziaływanie na obszary Natura 2000 i inne obszary chronione na mocy ustawy o ochronie przyrody

Obszar opracowania nie jest objęty prawną formą ochrony przyrody zgodnie z ustawą z dnia 16 kwietnia 2004 r. o ochronie przyrody. Nie przewiduje się, aby ustalenia projektu planu mogły oddziaływać na obszary chronione ze względu na odległe położenie i niewielkie oddziaływanie ustaleń planu.

Rysunek 6. Położenie obszaru opracowania i gminy Rzgów w stosunku do obszarów Natura 2000 i innych dużych obszarów chronionych (źródło: opracowanie własne na podstawie danych GDOŚ)



9.10 Ryzyko wystąpienia poważnych awarii

Zgodnie z ustawą Prawo ochrony środowiska przez poważną awarię rozumie się „zdarzenie, w szczególności emisję, pożar lub eksplozję, powstałe w trakcie procesu przemysłowego, magazynowania lub transportu, w których występuje jedna lub więcej niebezpiecznych substancji, prowadzące do natychmiastowego powstania zagrożenia życia lub zdrowia ludzi lub środowiska lub powstania takiego zagrożenia z opóźnieniem”. O zaliczeniu zakładu do kategorii o zwiększonym lub o dużym ryzyku wystąpienia poważnych awarii decyduje Minister Rozwoju (Dz.U. z 2016 r., poz. 138).

Na terenie objętym opracowaniem obecnie nie ma zakładów o zwiększonym lub dużym ryzyku wystąpienia poważnych awarii. Projekt miejscowego planu zagospodarowania przestrzennego nie przewiduje możliwości lokalizacji obiektów uciążliwych, a także bezpośrednio zakazuje lokalizacji zakładów stwarzających zagrożenie dla życia lub zdrowia ludzi, a w szczególności zakładów stwarzających zagrożenie wystąpienia poważnej awarii przemysłowej.

10 Rozwiązania mające na celu zapobieganie, ograniczanie lub kompensację przyrodniczą negatywnych oddziaływań na środowisko mogących być rezultatem realizacji projektowanego dokumentu

Podstawowe problemy z zakresu ochrony środowiska w projekcie planu zostały rozwiązane w sposób prawidłowy. Projekt planu dotyczy pojedynczych zagadnień, które nie będą w istotny, negatywny sposób oddziaływały na środowisko, nie przewiduje się wskazywania ww. działań.

Plan w zakresie zasad ochrony środowiska, przyrody i krajobrazu ustala:

- obowiązek zachowania dopuszczalnego poziomu hałasu zgodnie z przepisami odrębnymi dla terenów chronionych akustycznie, oznaczonych na rysunku planu symbolami:
 - MN – jak dla terenów zabudowy mieszkaniowej jednorodzinnej,
 - UT – jak dla terenów rekreacyjno-wypoczynkowych;
- zakaz lokalizacji przedsięwzięć mogących zawsze znacząco oddziaływać na środowisko, z wyjątkiem obiektów infrastruktury technicznej i komunikacyjnej;
- zakaz lokalizacji zakładów stwarzających zagrożenie dla życia lub zdrowia ludzi, a w szczególności zakładów stwarzających zagrożenie wystąpienia poważnej awarii przemysłowej;
- dopuszczenie przebudowy lub skanalizowania rowu melioracyjnego oznaczonego na rysunku planu symbolem graficznym w sposób umożliwiający zachowanie ciągłości przepływu wód;
- położenie obszaru objętego planem w zasięgu Głównego Zbiornika Wód Podziemnych: GZWP 401 Niecka Łódzka, dla którego obowiązują przepisy odrębne oraz ustalenia niniejszej uchwały;
- nakaz zapewnienia dostępu do wód powierzchniowych oznaczonych symbolami 1WS, 2WS, 3WS zgodnie z przepisami odrębnymi.

W zakresie granic i sposobu zagospodarowania terenów lub obiektów podlegających ochronie, ustalonych na podstawie przepisów odrębnych, a także obszarów szczególnego zagrożenia powodzią plan wskazuje:

- obszar szczególnego zagrożenia powodzią Q=1%, na którym prawdopodobieństwo wystąpienia powodzi jest średnie i wynosi raz na 100 lat, zgodnie z rysunkiem planu, dla którego obowiązują zasady określone w przepisach odrębnych w zakresie prawa wodnego;
- obszar szczególnego zagrożenia powodzią Q=10%, na którym prawdopodobieństwo wystąpienia powodzi jest wysokie i wynosi raz na 10 lat, zgodnie z rysunkiem planu, dla którego obowiązują zasady określone w przepisach odrębnych w zakresie prawa wodnego;
- obszar, na którym prawdopodobieństwo wystąpienia powodzi jest niskie i wynosi raz na 500 lat, zgodnie z rysunkiem planu, dla którego obowiązują zasady określone w przepisach odrębnych w zakresie prawa wodnego.

Ponadto w zakresie szczególnych warunków zagospodarowania terenów oraz ograniczeń w ich użytkowaniu plan ustala zakaz lokalizacji budynków przeznaczonych na pobyt ludzi oraz nasadzeń drzew i krzewów o wysokości powyżej 3,0 m w strefie ochronnej napowietrznej linii elektroenergetycznej 15 kV o szerokości po 7,5 m w obie strony od osi linii.

Rozwiązania mające na celu zapobieganie, ograniczanie lub kompensację przyrodniczą negatywnych oddziaływań na cele i przedmiot ochrony obszaru Natura 2000 oraz integralność tego obszaru

Plan nie będzie oddziaływał na obszary Natura 2000, które nie znajdują się w granicach opracowania, ani w bliskim sąsiedztwie.

11 Rozwiązania alternatywne do rozwiązań zawartych w projektowanym dokumencie wraz z uzasadnieniem ich wyboru

Podstawowe problemy z zakresu ochrony środowiska zostały w projekcie planu rozwiązane w sposób prawidłowy. Projekt planu uwzględnia wariant najkorzystniejszy pod względem społecznym, ekonomicznym oraz ekologicznym.

12 Akty prawne uwzględnione w opracowaniu

- Ustawa z dnia 3 października 2008 r. o udostępnianiu informacji o środowisku i jego ochronie, udziale społeczeństwa w ochronie środowiska oraz o ocenach oddziaływania na środowisko (tekst jedn.: Dz.U. z 2023 r., poz. 1094 ze zm.);
- Ustawa z dnia 27 kwietnia 2001 r. Prawo ochrony środowiska (tekst jedn.: Dz.U. z 2022 r., poz. 2556 ze zm.);
- Ustawa z dnia 16 kwietnia 2004 r. o ochronie przyrody (tekst jedn.: Dz.U. z 2023 r., poz. 1336 ze zm.);
- Ustawa z dnia 27 marca 2003 r. o planowaniu i zagospodarowaniu przestrzennym (tekst jedn.: Dz.U. z 2023 r., poz. 977 ze zm.);
- Ustawa z dnia 9 czerwca 2011 r. Prawo geologiczne i górnicze (tekst jedn.: Dz.U. z 2023 r., poz. 633 ze zm.);
- Ustawa z dnia 20 lipca 2017 r. Prawo wodne (tekst jedn.: Dz.U. z 2023 r., poz. 1478 ze zm.);
- Ustawa z dnia 28 września 1991 r. o lasach (tekst jedn.: Dz.U. z 2023 r., poz. 1356 ze zm.);
- Ustawa z dnia 14 grudnia 2012 r. o odpadach (tekst jedn.: Dz.U. z 2023 r., poz. 1587 ze zm.);
- Ustawa z dnia 3 lutego 1995 r. o ochronie gruntów rolnych i leśnych (tekst jedn.: Dz.U. z 2022 r., poz. 2409 ze zm.);
- Ustawa z dnia 23 lipca 2003 r. o ochronie zabytków i opiece nad zabytkami (tekst jedn.: Dz.U. z 2022 r., poz. 840 ze zm.);
- Ustawa z dnia 7 czerwca 2001 r. o zbiorowym zaopatrzeniu w wodę i zbiorowym odprowadzaniu ścieków (tekst jedn.: Dz.U. z 2023 r., poz. 537 ze zm.);
- Ustawa z dnia 13 września 1996 r. o utrzymaniu czystości i porządku w gminach (tekst jedn.: Dz.U. z 2023 r., poz. 1469);
- Rozporządzenie Ministra Środowiska z dnia 9 września 2002 r. w sprawie opracowań ekofizjograficznych (Dz.U. z 2002 r. Nr 155, poz. 1298);
- Rozporządzenie Ministra Środowiska z dnia 1 września 2016 r. w sprawie sposobu prowadzenia oceny zanieczyszczenia powierzchni ziemi (Dz.U. z 2016 r., poz. 1395);
- Rozporządzenie Ministra Środowiska z dnia 24 sierpnia 2012 r. w sprawie poziomów niektórych substancji w powietrzu (tekst jedn.: Dz.U. z 2021 r., poz. 845);
- Rozporządzenie Ministra Środowiska z dnia 30 grudnia 2002 r. w sprawie poważnych awarii objętych obowiązkiem zgłoszenia do Głównego Inspektora Ochrony Środowiska (tekst jedn.: Dz.U. z 2021 r.,

poz. 1555);

- Dyrektywa 2009/147/WE Parlamentu Europejskiego i Rady z 30 listopada 2009 r. w sprawie ochrony dzikiego ptactwa;
- Dyrektywa Rady 92/43/EWG z 21 maja 1992 r. w sprawie ochrony siedlisk przyrodniczych oraz dzikiej fauny i flory.

13 Materiały źródłowe

Opracowanie wykonano na podstawie m.in. następujących materiałów:

1. Miasto i Gmina Rzgów. Opracowanie ekofizjograficzne. Łódź, 2012;
2. Dokumentacja hydrogeologiczna określająca warunki hydrogeologiczne w związku z ustanawianiem obszarów ochronnych Głównego Zbiornika Wód Podziemnych nr 401 (Niecka Łódzka);
3. Aktualizacja Planu Gospodarki Niskoemisyjnej dla Gminy Rzgów na lata 2021-2027 z perspektywą do roku 2030, Agencja Wspierania Ochrony Środowiska Sp. z o. o.;
4. Program ochrony środowiska dla miasta i gminy Rzgów na lata 2017–2020 z perspektywą na lata 2021-2024, 2017;
5. Studium uwarunkowań i kierunków zagospodarowania przestrzennego gminy Rzgów, Łódź 2020;
6. Plan zagospodarowania przestrzennego województwa łódzkiego 2030+, Biuro Planowania Przestrzennego Województwa Łódzkiego w Łodzi, 2018;
7. Plan gospodarowania wodami na obszarze dorzecza Odry, 2022;
8. Bilans zasobów złóż kopalin w Polsce wg stanu na 31 XII 2022 r., PIG-PIB 2023.

Materiały kartograficzne oraz warstwy tematyczne GIS (shp):

1. Szczegółowa Mapa Geologiczna Polski. Mapa Hydrogeologiczna Polski. Mapa Geośrodowiskowa Polski. Skala 1: 50 000. Państwowy Instytut Geologiczny, Warszawa; Arkusze z objaśnieniami – 628 Łódź Wschód;
2. Przeglądowa mapa osuwisk i obszarów predysponowanych do występowania ruchów masowych w części pozakarpackiej województwa łódzkiego;
3. Warstwy tematyczne IBS PAN w Białowieży – sieć korytarzy ekologicznych łączących obszary Natura 2000 wg koncepcji Jędrzejewskiego;
4. Warstwy tematyczne CBDG:
 - Hydrogeologia – Główny Zbiornik Wód Podziemnych,
 - Hydrogeologia – Jednolite Części Wód Podziemnych,
 - MIDAS – obszary górnicze,
 - MIDAS – tereny górnicze,
 - MIDAS – złoża kopalin,
 - Środowisko – regiony fizyczno-geograficzne Polski (J. Solon i inni, 2018).

Witryny internetowe:

1. <http://www.gios.gov.pl> Głównego Inspektoratu Ochrony Środowiska – publikacje dot. wyników monitoringu środowiska
2. <http://geoportal.lodzkie.pl>
3. <http://crfop.gdos.gov.pl>

14 Oświadczenie autora prognozy

Warszawa, dnia 6 października 2023 r.

O Ś W I A D C Z E N I E A U T O R A P R O G N O Z Y

Zgodnie z art. 74a ust. 1 i 2 ustawy z dnia 3 października 2008 r. o udostępnianiu informacji o środowisku i jego ochronie, udziale społeczeństwa w ochronie środowiska oraz o ocenach oddziaływania na środowisko (tekst jedn.: Dz.U. z 2023 r., poz. 1094 ze zm.)

o ś w i a d c z a m

że jako autor *Prognozy na środowisko do miejscowego planu zagospodarowania przestrzennego dla części miejscowości Bronisin Dworski rejon ul. Pogodnej – etap IIA* spełniam warunki określone przez wyżej przywołany artykuł, tj.:

- ukończyłam, w rozumieniu przepisów o szkolnictwie wyższym, co najmniej studia pierwszego stopnia lub studia drugiego stopnia, lub jednolite studia magisterskie na kierunkach związanych z kształceniem w obszarze nauk przyrodniczych z dziedzin nauk biologicznych oraz nauk o Ziemi;
- posiadam co najmniej 3-letnie doświadczenie w pracach w zespołach autorów przygotowujących prognozy oddziaływania na środowisko;
- byłam co najmniej pięciokrotnie członkiem zespołów autorów przygotowujących prognozy oddziaływania na środowisko.

Jestem świadoma odpowiedzialności karnej za złożenie fałszywego oświadczenia.

Agata Gzelat