

---

---

**PROGNOZA ODDZIAŁYWANIA NA ŚRODOWISKO**  
**DO MIEJSCOWEGO PLANU ZAGOSPODAROWANIA**  
**PRZESTRZENNEGO DLA CZĘŚCI WSI STAROWA GÓRA REJON**  
**ZACHODNI I CZĘŚĆ STAREJ GADKI**

---

---



Warszawa 31 października 2023 r.



---

Nazwa opracowania: Prognoza oddziaływania na środowisko do miejscowego planu zagospodarowania przestrzennego dla części wsi Starowa Góra rejon zachodni i część Starej Gadki

Zleceniodawca: Burmistrz Rzgowa

Opracowujący: Budplan Sp. z o.o.  
04-327 Warszawa ul. Kordeckiego 20

Kierujący zespołem autorskim: dr inż. Aleksandra Radawiec

*Aleksandra Radawiec*

Zespół autorski: mgr inż. arch. Anna Olbomska-Matusiak  
inż. Agnieszka Szaniawska



## Spis treści

<b>1</b>	<b>Wprowadzenie.....</b>	<b>7</b>
1.1	Podstawa formalno-prawna opracowania .....	7
1.2	Cel, zakres i stopień szczegółowości informacji wymaganych w prognozie.....	7
<b>2</b>	<b>Zawartość, główne cele projektowanego dokumentu oraz jego powiązania z innymi dokumentami .....</b>	<b>8</b>
2.1	Charakterystyka i lokalizacja terenu opracowania.....	8
2.2	Cele i zawartość dokumentu .....	10
2.3	Powiązania z innymi dokumentami.....	12
<b>3</b>	<b>Metody zastosowane przy sporządzaniu prognozy .....</b>	<b>19</b>
<b>4</b>	<b>Charakterystyka środowiska przyrodniczego obszaru objętego sporządzeniem miejscowego planu zagospodarowania przestrzennego .....</b>	<b>19</b>
4.1	Uwarunkowania przyrodnicze i zagospodarowanie terenów .....	19
4.2	Stan środowiska .....	21
4.3	Ocena stanu ochrony i użytkowania zasobów przyrodniczych, w tym bioróżnorodności .....	23
4.4	Tendencje zmian środowiska przy braku realizacji ustaleń projektu miejscowego planu zagospodarowania przestrzennego .....	24
4.5	Istniejące problemy ochrony środowiska istotne z punktu widzenia realizacji projektowanego dokumentu .....	24
<b>5</b>	<b>Cele ochrony środowiska ustanowione na szczeblu międzynarodowym, wspólnotowym i krajowym, istotne z punktu widzenia realizowanego dokumentu oraz sposobu w jaki te cele i inne problemy środowiska zostały uwzględnione podczas opracowywania dokumentu .....</b>	<b>25</b>
<b>6</b>	<b>Przewidywane znaczące oddziaływania, w tym oddziaływania bezpośrednie, pośrednie, wtórne, skumulowane, krótkoterminowe, średnioterminowe i długoterminowe, stałe, chwilowe oraz pozytywne i negatywne, na cele i przedmioty obszaru Natura 2000 oraz integralność tego obszaru, a także na środowisko</b>	<b>25</b>
6.1	Identyfikacja możliwych oddziaływań.....	26
6.2	Oddziaływanie na zdrowie ludzi.....	26
6.3	Oddziaływanie na wodę .....	28
6.4	Oddziaływanie na powierzchnię ziemi .....	28
6.5	Oddziaływanie na zasoby naturalne.....	29
6.6	Oddziaływanie na krajobraz .....	29
6.7	Wpływ na ekosystemy i różnorodność biologiczną.....	29
6.8	Oddziaływanie na zabytki i dobra materialne .....	30
6.9	Oddziaływanie na obszary Natura 2000 i inne obszary chronione na mocy ustawy o ochronie przyrody	30
6.10	Ryzyko wystąpienia poważnych awarii .....	30
<b>7</b>	<b>Rozwiązania mające na celu zapobieganie, ograniczanie lub kompensację przyrodniczą negatywnych oddziaływań na środowisko mogących być rezultatem realizacji projektowanego dokumentu .....</b>	<b>30</b>
<b>8</b>	<b>Rozwiązania alternatywne do rozwiązań zawartych w projektowanym dokumencie wraz z uzasadnieniem ich wyboru.....</b>	<b>31</b>

<b>9</b>	<b>Propozycje dotyczące przewidywanych metod analizy skutków realizacji postanowień projektowanego dokumentu oraz częstotliwość jej przeprowadzania .....</b>	<b>31</b>
<b>10</b>	<b>Transgraniczne oddziaływanie na środowisko .....</b>	<b>31</b>
<b>11</b>	<b>Streszczenie w języku niespecjalistycznym .....</b>	<b>31</b>
<b>12</b>	<b>Akty prawne uwzględnione w opracowaniu .....</b>	<b>33</b>
<b>13</b>	<b>Materiały źródłowe.....</b>	<b>33</b>
<b>14</b>	<b>Oświadczenie autora prognozy .....</b>	<b>35</b>

## 1 Wprowadzenie

Przedmiotem niniejszego opracowania jest prognoza oddziaływania na środowisko do miejscowego planu zagospodarowania przestrzennego dla części wsi Starowa Góra rejon zachodni i część Starej Gadki, sporządzanego zgodnie z uchwałą Nr XX/203/2020 Rady Miejskiej w Rzgowie z dnia 26 lutego 2020 r. w sprawie przystąpienia do sporządzenia miejscowego planu zagospodarowania przestrzennego dla części wsi Starowa Góra rejon zachodni i część Starej Gadki.

### 1.1 Podstawa formalno-prawna opracowania

Obowiązek sporządzania prognozy oddziaływania na środowisko wynika z art. 46 oraz art. 51 ustawy z dnia 3 października 2008 r. o udostępnianiu informacji o środowisku i jego ochronie, udziale społeczeństwa w ochronie środowiska oraz o ocenach oddziaływania na środowisko. Niniejsza prognoza w myśl wyżej przywołanego art. 46 stanowi element strategicznej oceny oddziaływania na środowisko.

W ramach strategicznej oceny oddziaływania na środowisko organ opracowujący projekt dokumentu:

1. Uzgadnia z właściwymi organami zakres i stopień szczegółowości informacji wymaganych w prognozie oddziaływania na środowisko;
2. Poddaje projekt wraz z prognozą opiniowaniu przez właściwe organy;
3. Zapewnia możliwość udziału społeczeństwa w strategicznej ocenie oddziaływania na środowisko;
4. Bierze pod uwagę ustalenia zawarte w prognozie oddziaływania na środowisko, opinie organów oraz rozpatruje uwagi i wnioski zgłoszone w związku z udziałem społeczeństwa.

Projekt dokumentu, nie może zostać przyjęty (o ile nie zachodzą przesłanki, o których mowa w art. 34 ustawy z dnia 16 kwietnia 2004 r. o ochronie przyrody), jeżeli ze strategicznej oceny oddziaływania na środowisko wynika, że może on znacząco negatywnie oddziaływać na obszar Natura 2000.

### 1.2 Cel, zakres i stopień szczegółowości informacji wymaganych w prognozie

Celem prognozy jest identyfikacja potencjalnych oddziaływań na środowisko ustaleń projektu planu, określenie rozwiązań eliminujących, ograniczających lub kompensujących negatywne oddziaływania na środowisko oraz w miarę potrzeb przedstawienie rozwiązań alternatywnych do rozwiązań zawartych w projektowanym dokumencie.

Zakres merytoryczny prognozy jest zgodny z ustawą z dnia 3 października 2008 r. o udostępnianiu informacji o środowisku i jego ochronie, udziale społeczeństwa w ochronie środowiska oraz ocenach oddziaływania na środowisko. Prognoza uwzględnia ustalenia Zamawiającego, który uzgodnił zakres i stopień szczegółowości informacji wymaganych w prognozie oddziaływania na środowisko z Regionalnym Dyrektorem Ochrony Środowiska w Łodzi pismem z dnia 13 grudnia 2022 r. (znak: WOOŚ.411.441.2022.MGw) oraz z Państwowym Powiatowym Inspektorem Sanitarnym w Łodzi pismem z dnia 9 grudnia 2022 r. (znak: PPIS.ZNS.90280.56.2022.935.EA).

Prognoza przedstawia wyniki analiz i ocen w formie opisowej.

W prognozie ocenia się stan i funkcjonowanie środowiska, odporność na degradację i zdolność do regeneracji wynikające z uwarunkowań przyrodniczych oraz tendencje do zmian przy braku realizacji ustaleń projektowanego planu. Rozpatrywane są także skutki realizacji ustaleń projektu planu. Projektowane użytkowanie i zagospodarowanie terenów są rozpatrywane pod kątem zgodności z uwarunkowaniami przyrodniczymi, z przepisami prawa dotyczącymi ochrony środowiska, skuteczności ochrony bioróżnorodności i właściwych proporcji pomiędzy terenami o różnych formach użytkowania. Ocenia się również określone w projekcie planu warunki zagospodarowania przestrzennego, wynikające z potrzeb ochrony środowiska, prawidłowości gospodarowania zasobami przyrody oraz ochrony gruntów rolnych i leśnych. Uwzględniane są ponadto zagrożenia dla środowiska i wpływ na zdrowie ludzi, skutki dla istniejących form ochrony przyrody i innych obszarów chronionych, zakres zmian w krajobrazie oraz możliwość rozwiązań eliminujących lub

ograniczających negatywne oddziaływanie na środowisko. W prognozie zawarte są, jeżeli zachodzi taka potrzeba, również propozycje innych rozwiązań w projekcie planu, sprzyjających ochronie środowiska.

Prognoza wykonana jest zgodnie z art. 51 ust. 2 pkt. 1, 2 i 3 ustawy o udostępnianiu informacji o środowisku i jego ochronie, udziale społeczeństwa w ochronie środowiska oraz ocenach oddziaływania na środowisko:

- zawiera informacje o zawartościach, głównych celach projektowanego dokumentu oraz jego powiązaniach z innymi dokumentami;
- zawiera informacje o metodach zastosowanych przy sporządzaniu prognozy;
- zawiera propozycje dotyczące przewidywanych metod analizy skutków realizacji postanowień projektowanego dokumentu oraz częstotliwość jej przeprowadzania;
- zawiera informacje o możliwym transgranicznym oddziaływaniu na środowisko oraz streszczenie w języku niespecjalistycznym;
- określa, analizuje i ocenia istniejący stan środowiska oraz potencjalne zmiany tego stanu w przypadku braku realizacji projektowanego dokumentu;
- określa, analizuje, ocenia stan środowiska na obszarach objętych przewidywanym znaczącym oddziaływaniem na środowisko;
- określa, analizuje i ocenia istniejące problemy ochrony środowiska istotne z punktu widzenia projektowanego dokumentu, w szczególności dotyczące obszarów chronionych;
- określa, analizuje i ocenia istniejące problemy ochrony środowiska ustanowione na szczeblu międzynarodowym albo krajowym, istotne z punktu widzenia projektowanego dokumentu oraz sposoby, w jakich te cele ochrony środowiska zostały uwzględnione podczas opracowywania dokumentu;
- określa, analizuje i ocenia przewidywane znaczące oddziaływania, w tym oddziaływania bezpośrednie, pośrednie, wtórne, skumulowane, krótkoterminowe, średnioterminowe i długoterminowe, stałe i chwilowe oraz pozytywne i negatywne na środowisko;
- przedstawia rozwiązania mające na celu zapobieganie, ograniczanie lub kompensację przyrodniczą negatywnych oddziaływań na środowisko, mogących być rezultatem realizacji projektowanego dokumentu;
- przedstawia rozwiązania alternatywne do rozwiązań zawartych w projektowanym dokumencie wraz z uzasadnieniem ich wyboru oraz opis metod dokonania oceny prowadzącej do tego wyboru.

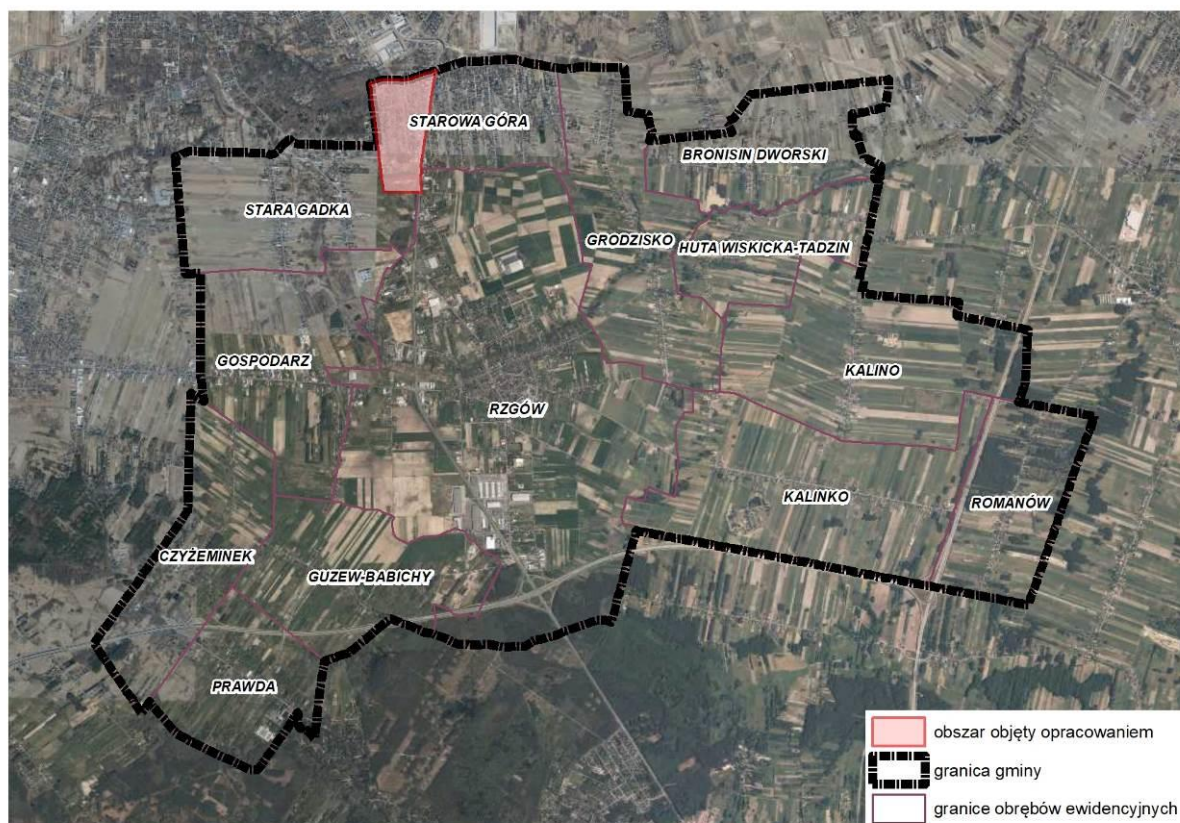
## **2 Zawartość, główne cele projektowanego dokumentu oraz jego powiązania z innymi dokumentami**

### **2.1 Charakterystyka i lokalizacja terenu opracowania**

Gmina Rzgów położona jest w środkowej części województwa łódzkiego, w powiecie łódzkim wschodnim, na południe od Łodzi. Jest to gmina miejsko-wiejska, w której użytki rolne stanowią 85% całkowitej powierzchni. Gmina składa się z 13 sołectw, w tym z sołectwa Grodzisko położonego w północno-wschodniej części. Tereny północno-wschodniej części gminy w większości są jeszcze niezagospodarowane, istniejąca zabudowa jest przeważnie zwarta i skupia się wzdłuż istniejących dróg.

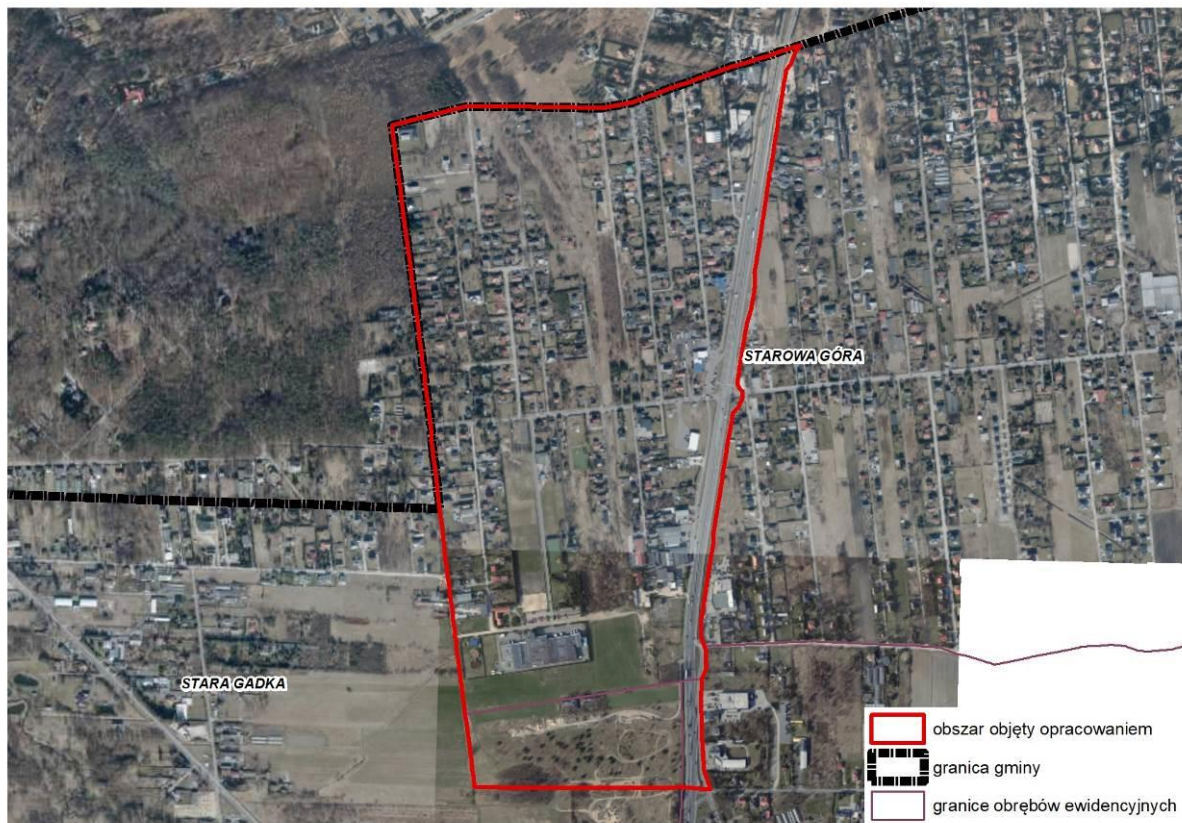


Rysunek 1 Obszar opracowania na tle gminy Rzgów (źródło: ortofotomapa)



Obszar opracowania położony jest w północnej części gminy Rzgów, w obrębie ewidencyjnym Starowa Góra oraz Stara Gadka, a także w znikomym stopniu w obrębie Rzgów. Obszar ma powierzchnię ok. 89,88 ha, zlokalizowany jest pomiędzy drogą krajową nr 91 relacji Łódź – Rzgów oraz drogą lokalną w ul. Centralnej. Obszar stanowi teren częściowo zainwestowany, głównie pod zabudowę mieszkaniową jednorodzinną, usługową zlokalizowaną punktowo oraz tereny produkcyjno-magazynowe w południowej części obszaru (zakład przetwórstwa mięsnego, hurtownia, składy). Pozostałe tereny stanowią grunty rolne częściowo zadrzewione i zakrzewione.

Rysunek 2 Obszar opracowania (źródło: ortofotomapa)



## 2.2 Cele i zawartość dokumentu

Konieczność sporządzenia miejscowego planu zagospodarowania przestrzennego wynika z uchwały Nr XX/203/2020 Rady Miejskiej w Rzgowie z dnia 26 lutego 2020 r. w sprawie przystąpienia do sporządzenia miejscowego planu zagospodarowania przestrzennego dla części wsi Starowa Góra rejon zachodni i część Starej Gadki.

Realizacja projektu planu wynika z konieczności dostosowywania obowiązujących planów miejscowym zgodnie z obowiązującymi przepisami ustawy o planowaniu i zagospodarowaniu przestrzennym (Dz. U. z 2022 r. poz. 503) oraz z aktualnym studium.

Projekt planu przewiduje na obszarze opracowania:

- MN – teren zabudowy mieszkaniowej jednorodzinnej;
- UMN – tereny usług lub zabudowy mieszkaniowej jednorodzinnej;
- U – teren zabudowy usługowej;
- UK – teren usług kultury;
- PU – tereny zabudowy usługowej, produkcyjnej, składów i magazynów;
- IT – teren infrastruktury technicznej;
- KDGP – teren drogi publicznej klasy głównej ruchu przyspieszonego;
- KDZ – teren drogi publicznej klasy zbiorczej;
- KDL – teren drogi publicznej klasy lokalnej;
- KDD – tereny dróg publicznych klasy dojazdowej;
- KPJ – tereny ciągów pieszo-jezdných.

Rysunek 3 Projekt miejscowego planu zagospodarowania przestrzennego



### 2.3 Powiązania z innymi dokumentami

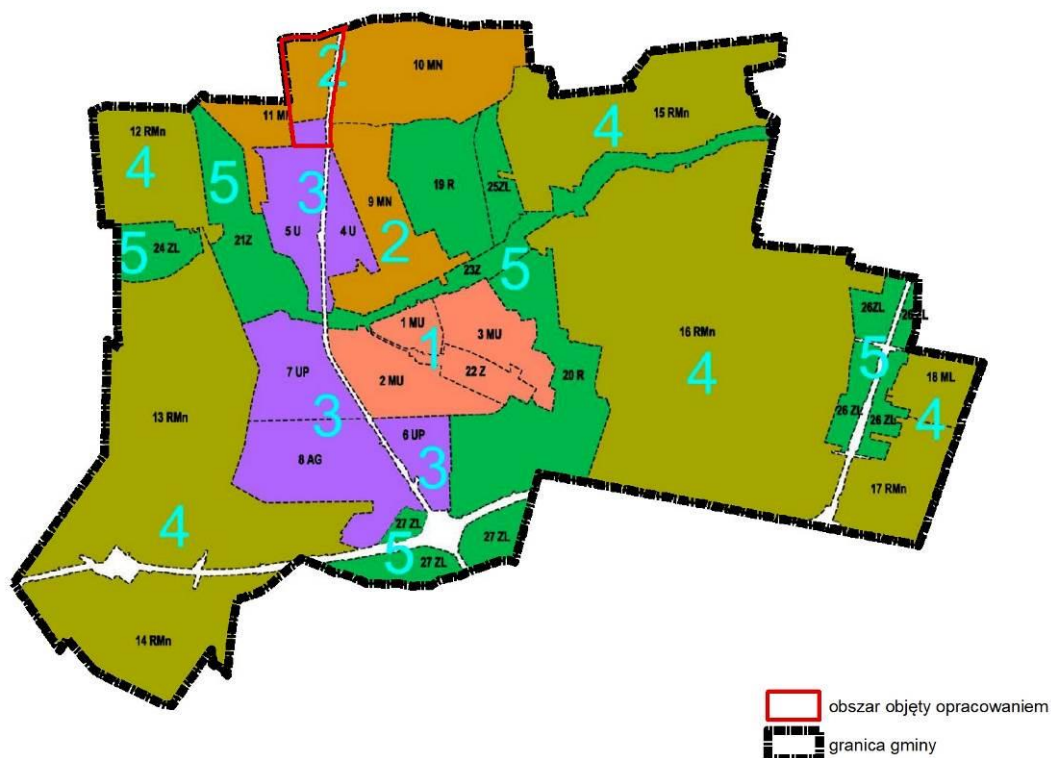
Biorąc pod uwagę skalę planu, należy omówić obowiązującą zmianą studium uwarunkowań i kierunków zagospodarowania przestrzennego dla tego terenu.

Projekt miejscowego planu zagospodarowania przestrzennego jest zgodny z obowiązującą zmianą Studium uwarunkowań i kierunków zagospodarowania przestrzennego Gminy Rzgów, przyjętą Uchwałą Nr XXIII/218/2020 Rady Miejskiej w Rzgowie z dnia 22 kwietnia 2020 roku.

#### *Strefy funkcjonalno-przestrzenne w studium*

W studium dokonano podziału terenów gminy na pięć stref funkcjonalno-przestrzennych. Analizowany obszar znajduje się w strefie nr 2 – strefie mieszkaniowej (jednorodzinnej) o charakterze miejskim. Niewielki obszar położony w południowej części terenu zaliczony został do strefy 3 – strefy aktywności gospodarczej (przemysłu, usług, składów, baz, strefie lokalizacji usług handlu o powierzchni sprzedaży powyżej 2000 m<sup>2</sup>, itd.).

**Rysunek 4** Podział terenów gminy na strefy funkcjonalno-przestrzenne (SUIKZP Rzgów, 2020)



Strefa mieszkaniowa obejmuje obszary: 9MN, 10MN, 11MN, Są to tereny, które są najbardziej odpowiednie dla zabudowy o funkcji mieszkaniowej a poza tym w dużej mierze już przeznaczone na taką funkcję. W tej strefie powinno dążyć się do ograniczania funkcji produkcyjnej, a jednocześnie do wzbogacania o funkcje usługowe (oświatowe, handlowe, sportu itp.) oraz zieleni. Realizacja zabudowy w obrębie poszczególnych stref rozwoju, na terenach o zróżnicowanej własności gruntów powinna postępować sukcesywnie wraz z realizacją ciągów komunikacyjnych, po uprzednim wyposażeniu terenu w niezbędną infrastrukturę techniczną.

Strefa aktywności gospodarczych obejmuje obszary: 4U, 5U, 6UP, 7UP i 8AG. Obszary 8AG i 7UP mają plany miejscowe (Uchwała Rady Gminy Rzgów nr XIX/161/2004 z dnia 01.04.2004 r., XII/80/99 z dnia 14.10.1999, XLVII/346/2009 z dnia 14.10.2009 r., IV/24/2011 z dnia 2.02.2011 r.), wg których jest obecnie realizowane zagospodarowanie tej strefy. Jest to strefa ważna dla mieszkańców miasta z uwagi na potencjalną możliwość lokalizacji w niej większości miejsc pracy. Dotychczas przemysł i usługi zlokalizowane były w różnych częściach Rzgowa. Zaproponowana lokalizacja obszarów tej strefy ogranicza rozdrobnienie funkcji produkcyjnej (w sumie tereny 8AG i 7UP to obszary o łącznej wielkości ok. 390 ha).

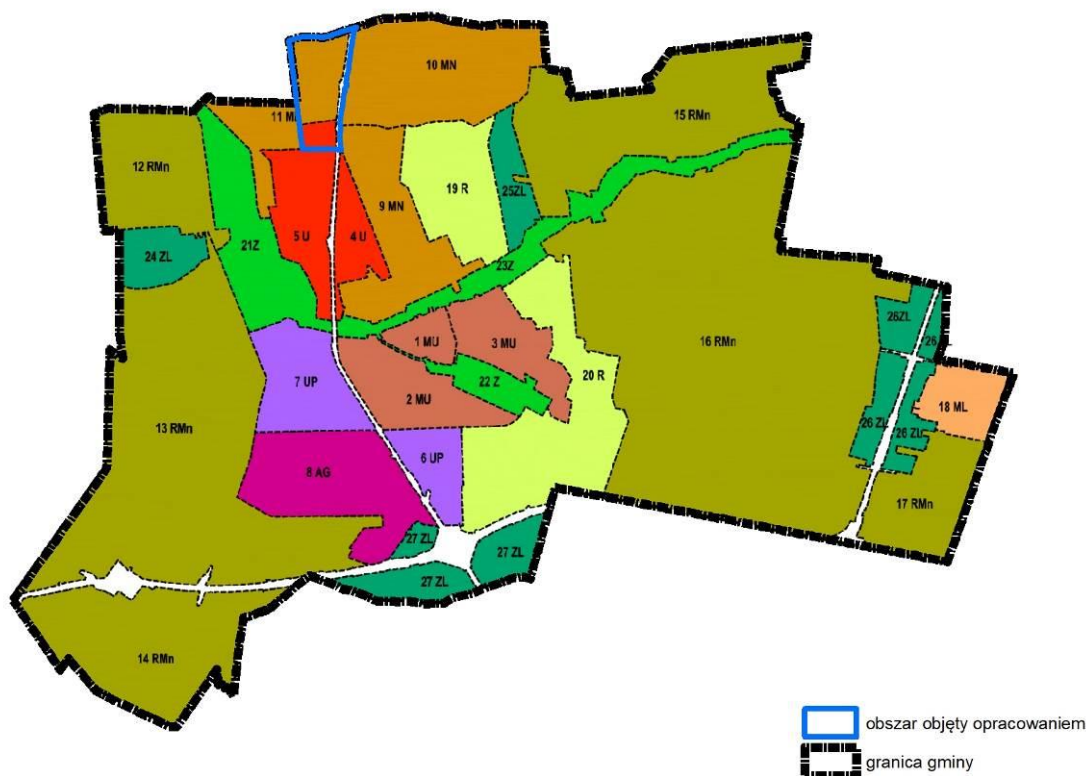
Mimo możliwości lokalizacji w tych obszarach, przedsięwzięć mogących znacząco oddziaływać na środowisko, preferuje się wprowadzanie zakładów wykorzystujących nowe technologie, w celu poprawy czystości powietrza, wód i gleb. Z uwagi na projektowany komunikacyjny układ odbarczeniowy miasta Rzgowa obserwuje się rozwój strefy przemysłowo - usługowej wzdłuż tej drogi. Dlatego postuluje się rozwój strefy aktywności gospodarczych przede wszystkim w nawiązaniu do już istniejącego lokalnego układu komunikacyjnego. Studium ustala dualny sposób zainwestowania strefy, w zależności od położenia względem projektowanego nowego układu komunikacyjnego. Uwzględniając fakt istniejących obszarów mieszkaniowych oraz potrzeb rozwojowych w strefie, Studium dopuszcza funkcję symbioniczną dla obszaru 8AG. Strefa obejmuje również obszary, w których dopuszcza się lokalizację usług handlu wielkopowierzchniowego. Tereny te obejmują min. istniejące obiekty. Nie dopuszcza się lokalizowania usług handlu o powierzchni sprzedaży powyżej 2 000 m<sup>2</sup> poza tymi obszarami. W proponowanych obszarach dopuszcza się całkowite lub częściowe przeznaczenie terenu na różne, inne funkcje usługowe. Dalszy rozwój i intensyfikacja zabudowy o funkcjach handlowo-usługowo-produkcyjno-magazynowych w tej strefie jest uwarunkowany budową powiązań komunikacyjnych (nowych dróg) pozwalających wyprowadzić ruch ze strefy na węzły komunikacyjne zapewniające sprawne i bezkolizyjne powiązania komunikacyjne lokalne, ponadlokalne a nawet ponadkrajowe.

#### *Obszary funkcjonalne w studiu*

W obrębie wydzielonych stref wyróżniono obszary, w których dąży się do jednorodnego pod względem funkcji zagospodarowania terenu. Gminę Rzgów podzielono na 27 obszarów, dla których wprowadza się kierunki rozwoju i zasady zagospodarowania. W poszczególnych obszarach wprowadzono funkcję podstawową, uwzględniającą wiodący kierunek rozwoju wskazanego obszaru. Powinna obejmować ona minimum 70% terenów objętych daną funkcją. Przy określaniu przesądzeń w planach miejscowych, funkcja ta powinna stanowić wiodący kierunek rozwoju obszaru. Dla strefy aktywności gospodarczej przyjęto funkcję symbioniczną, którą należy rozumieć jako funkcję spójną w stosunku do funkcji wiodącej, nie powodującą konfliktów przestrzennych ani funkcjonalnych, regulowaną w stosunku do funkcji wiodącej uwarunkowaniami ekonomiczno – rynkowymi i społecznymi. Funkcja symbioniczna może być ustalona w miejscowym planie, jako funkcja podstawowa, wymiennie z funkcją wiodącą, z obostrzeniem, że nie może zajmować więcej niż 30% powierzchni obszaru.

Obszar opracowania zlokalizowany jest w obszarze 11MN – obszar mieszkaniowy (Starowa Góra - zachód i Stara Gadka). Niewielki obszar położony w południowej części terenu zaliczony został do 5U – obszaru usługowego po lewej stronie ul. Katowickiej (Rzgów - Stara Gadka).

Rysunek 5 Podział terenów gminy na strefy funkcjonalno-przestrzenne (SUIKZP Rzgów, 2020)



Obszar położony jest w strefie mieszkaniowej o charakterze miejskim. Jest to teren w dużej mierze zainwestowany pod budownictwo mieszkaniowe i usługi towarzyszące oraz zieleń. Ogólnie dla całego obszaru proponuje się utrzymać istniejący kierunek rozwoju. Na terenie występują różnorodne funkcje, w tym: funkcje przemysłowe, usługi obsługi komunikacji (stacja benzynowa), usługi obsługi podróżnych, usługi sportu obejmujące boisko i liczne usługi handlu. Na terenie występują również dwa duże cmentarze. Jeden czynny i drugi nie czynny (cmentarz wojenny z 1918 r.). Teren w całości pokryty planami miejscowymi<sup>1</sup>.

<sup>1</sup> Miejscowe plany zagospodarowania przestrzennego (uchwała Nr XXIX/240/2001 z dn. 24.10.2001 r. Dz. Urz. Woj. Łódzkiego Nr 2407, poz. 3684 z dnia 22.11.2001 r.; uchwała Nr XIX/160/2004 z dn. 01.04.2004 r. Dz. Urz. Woj. Łódzkiego Nr 137, poz. 1266 z dnia 21.05.2004

r.)

**Tabela 1 Ustalenia dla miejscowych planów zagospodarowania przestrzennego dla strefy 11MN (SUIKZP Rzgów, 2020)**

Ustalenia dla miejscowych planów zagospodarowania przestrzennego		
ustalenie	opis	obszar/teren
Funkcja podstawowa obszaru	Zabudowa mieszkaniowa jednorodzinna z usługami towarzyszącymi	
	Zabudowa mieszkaniowa jednorodzinna z usługami towarzyszącymi w tym usługi publiczne	MN
Tereny w obszarze o funkcji podstawowej	Zabudowa usługowa, w tym usługi publiczne	U
	Zabudowa usługowa w zakresie usług publicznych tj. administracji, zdrowia, oświaty, sportu i rekreacji itp.	Up
zakazy	<ul style="list-style-type: none"> <li>– lokalizacji hipermarketów,</li> <li>– lokalizacji funkcji produkcyjnych, baz i składów,</li> <li>– lokalizacji budynków o wysokości powyżej 12 m, oprócz dominant wysokościowych,</li> <li>– lokalizacji zabudowy w strefach ograniczonego użytkowania od linii wysokiego napięcia i wodociągu, chyba, że przepisy odrębne ustanawiają odstępstwa,</li> <li>– lokalizacja stacji benzynowych i myjni samochodowych.</li> </ul>	cały obszar
nakazy	<ul style="list-style-type: none"> <li>– lokalizacji zabudowy na terenach zmeliorowanych w sposób pozwalający na zachowania drożności istniejącej sieci drenażowej na terenach sąsiednich,</li> </ul>	cały obszar
postulaty	<ul style="list-style-type: none"> <li>– ochrona przed chaotycznym zagospodarowywaniem wnętrza urbanistycznych ulic (powierzchnia i przestrzeń wnętrza, elewacje i ogrodzenia nieruchomości).</li> <li>– wzdłuż tras komunikacyjnych lokalizacja usług związanych z obsługą podróżnych.</li> </ul>	cały obszar

Obszar 5U to obszar położony jest w strefie aktywności gospodarczej, w której dominują funkcje usługowe i usługowo-produkcyjne. Jest bardzo zróżnicowany pod względem zagospodarowania. Zlokalizowane są tu obiekty o różnych funkcjach (przemysłowe, usługowe, mieszkalne), o różnym standardzie i stanie technicznym. Ponieważ ulica Katowicka stała się znaczną barierą przestrzenną, obszar ten jest oddzielony od stref sąsiednich. Powinno się dążyć do spójnego zagospodarowania obszaru i połączenia go z pozostałą częścią miasta ciągami komunikacyjnymi, podkreślonymi szpalerami drzew.

**Tabela 2 Ustalenia dla miejscowych planów zagospodarowania przestrzennego dla strefy 5U (SUIKZP Rzgów, 2020)**

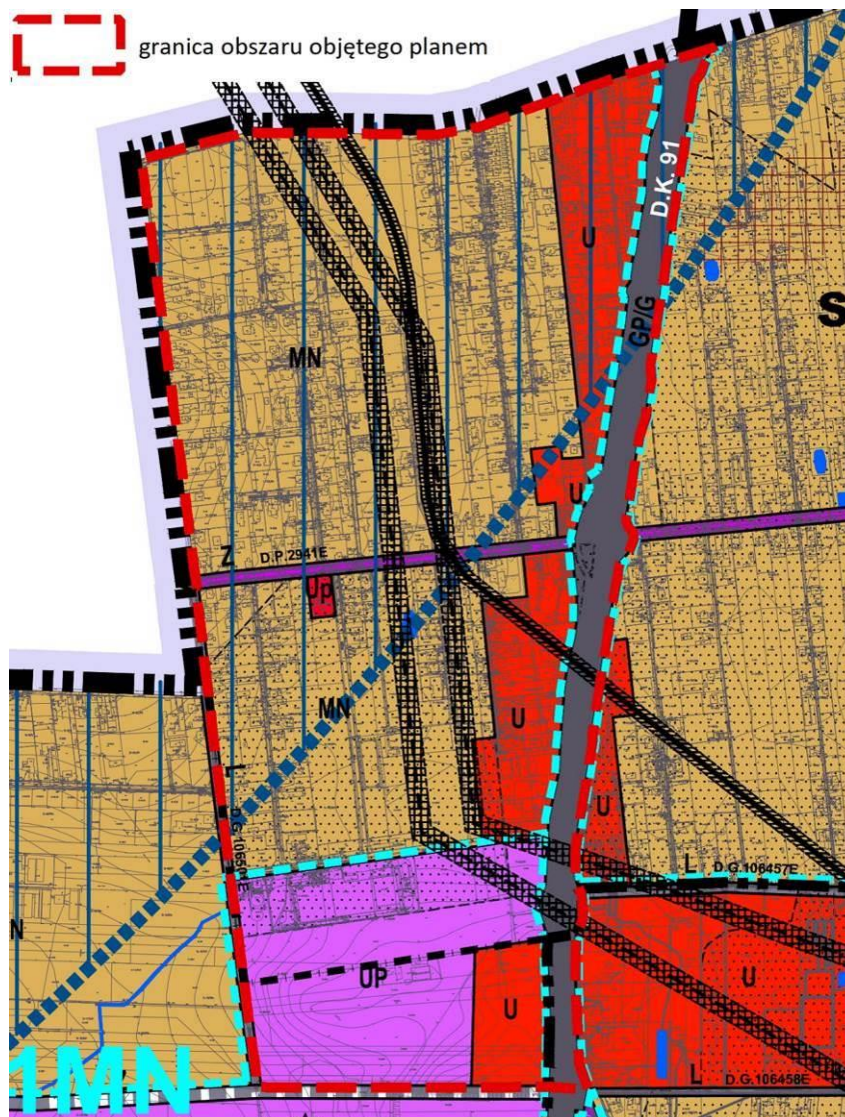
Ustalenia dla miejscowych planów zagospodarowania przestrzennego		
ustalenie	opis	obszar/teren
Funkcja podstawowa obszaru	Zabudowa usługowa i usługowo-produkcyjna	
	Zabudowa usługowa, w tym usługi publiczne, dopuszczenie magazynów	U
Tereny w obszarze o funkcji podstawowej	Zabudowa mieszkaniowa jednorodzinna i zabudowa usługowa, (realizowane na równorzędnych zasadach do ustalenia w planie miejscowym)	MU
	Zabudowa usługowa, produkcyjna i magazynowa, - zabudowa usług handlu o powierzchni sprzedaży powyżej 2000 m <sup>2</sup> (tylko w terenie wskazanym na rysunku)	UP
Tereny w obszarze o innej funkcji	Zabudowa mieszkaniowa wielorodzinna wraz z usługami towarzyszącymi, w tym usługi publiczne	MW
	Zabudowa mieszkaniowa jednorodzinna z usługami towarzyszącymi w tym usługi publiczne	MN
	Cmentarz czynny	ZC
	Cmentarz nieczynny	ZCz
zakazy	<ul style="list-style-type: none"> <li>– lokalizacji budynków mieszkalnych wysokości powyżej 12 m,</li> <li>– lokalizacji zabudowy mieszkaniowej w terenie MU (z dostępem od ul. Nasiennej) na działkach (nieruchomościach) o powierzchni mniejszej niż 1000 m<sup>2</sup>,</li> <li>– lokalizacja funkcji produkcyjnych, baz i składów oraz innych przedsięwzięć mogących zawsze znacząco oddziaływać na środowisko, z wyjątkiem inwestycji celu publicznego</li> <li>– lokalizacja zabudowy usługowej i produkcyjnej wyższej niż 15 m,</li> <li>– lokalizacja zabudowy w strefach ograniczonego użytkowania od linii wysokiego napięcia, chyba że przepisy odrębne ustanawiają odstępstwa,</li> <li>– lokalizacji budynków mieszkaniowych i innych funkcji wynikających z przepisów odrębnych w odległości do 50 m od granicy czynnego cmentarza.</li> </ul>	cały obszar
nakazy	<ul style="list-style-type: none"> <li>– ograniczenie uciążliwości dla środowiska od układów komunikacyjnych i zakładów produkcyjnych lub usługowych,</li> <li>– lokalizacji zabudowy na terenach zmeliorowanych w sposób pozwalający na zachowania drożności istniejącej sieci drenażowej na terenach sąsiednich</li> <li>– ochrona konserwatorska zabytkowego nieczynnego cmentarza,</li> </ul>	cały obszar
postulaty	<ul style="list-style-type: none"> <li>– rozwiązanie problemu braku miejsc parkingowych,</li> <li>– zachowanie, bez możliwości powiększania terenów istniejącej zabudowy mieszkaniowej wielorodzinnej i zabudowy jednorodzinnej,</li> <li>– wprowadzenie zieleni izolacyjnej w pasie o szerokości ok. 10 m przy istniejących terenach mieszkaniowych od strony terenów usługowo-produkcyjnych</li> </ul>	Cały obszar



### Kierunki przeznaczenia terenu w studium

Zgodnie ze studium na obszarze objętym opracowaniem przewiduje się zabudowę mieszkaniową jednorodzinną (MN), usługową (U), w południowej części obszaru zabudowę usługową, produkcyjną i magazynową (UP), w niewielkim fragmencie zlokalizowanym w centralnej części tereny koncentracji zabudowy usług publicznych (Up) oraz drogi.

Rysunek 6 Ustalenia obowiązującego studium



### Obowiązujący miejscowy plan zagospodarowania przestrzennego

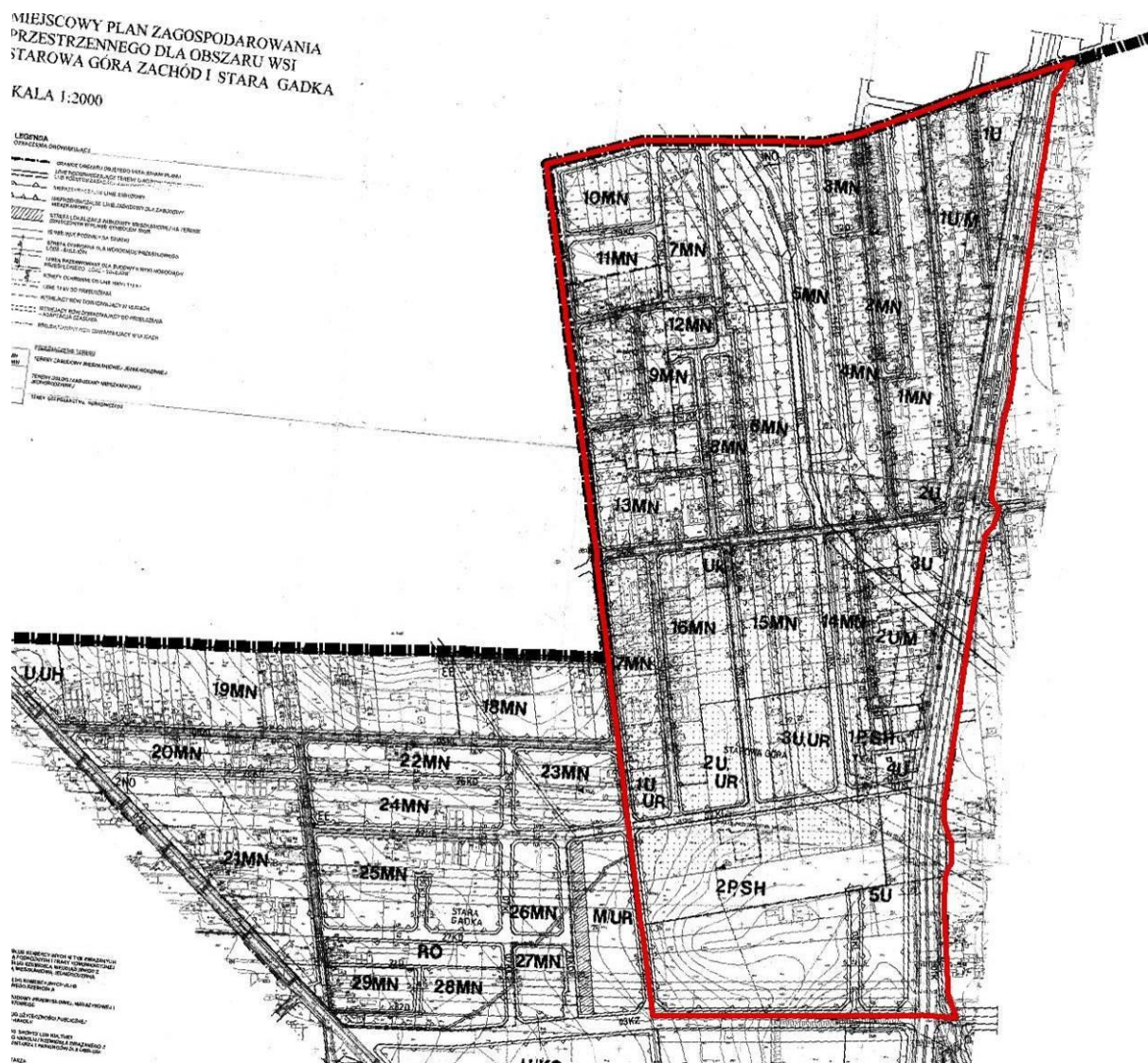
Obecnie na analizowanym obszarze obowiązuje miejscowy plan zagospodarowania przestrzennego dla części miejscowości Starowa Góra - południe zatwierdzony uchwałą Nr XXIX/240/2001 Rady Gminy Rzgów z dnia 24 października 2001 r.

W obszarze opracowania wyznaczono:

- tereny zabudowy mieszkaniowej jednorodzinnej (MN),
- tereny usług i zabudowy mieszkaniowej jednorodzinnej (U/M),
- tereny usług (U),
- tereny usług komercyjnych i/lub usług rzemiosła nieuciążliwego (U/UR),

- tereny usług sportu i kultury (Uk),
- tereny przemysłowe, magazynowe i handlu hurtowego (P, SH),
- tereny przepompowni ścieków sanitarnych (NO),
- tereny urządzeń i tras komunikacyjnych, oznaczone na rysunku planu symbolami:
  - droga główna ruchu przyspieszonego (K),
  - drogi lokalne (KL),
  - drogi dojazdowe (KD),
  - ciągi pieszo-jezdne (D).

Rysunek 7 Ustalenia obowiązującego mpzp



### 3 Metody zastosowane przy sporządzaniu prognozy

Prognozę sporządzono na podstawie rozpoznania terenowego uwarunkowań ekofizjograficznych i walorów krajobrazowych, identyfikacji potencjalnych zagrożeń i uciążliwości. Analizowano dostępne opracowania planistyczne i dokumentacyjne na poziomie gminy, powiatu, województwa i kraju oraz oceny realizacji obowiązków prawnych i skuteczności rozwiązań chroniących środowisko przed nadmierną eksploatacją zasobów oraz wprowadzaniem zanieczyszczeń antropogenicznych do środowiska.

W prognozie w pierwszej kolejności zidentyfikowano ustalenia projektu planu, które mogą oddziaływać na środowisko, a następnie poddano te ustalenia dalszej ocenie wpływu na poszczególne elementy środowiska (zdrowie ludzi, wody, powierzchnię ziemi, zasoby naturalne, ekosystemy i różnorodność biologiczną oraz obszary chronione).

### 4 Charakterystyka środowiska przyrodniczego obszaru objętego sporządzeniem miejscowego planu zagospodarowania przestrzennego

#### 4.1 Uwarunkowania przyrodnicze i zagospodarowanie terenów

##### *Zagospodarowanie obszaru*

Obszar opracowania położony jest w północnej części gminy Rzgów, w obrębie ewidencyjnym Starowa Góra oraz Stara Gadka, a także w znikomym stopniu w obrębie Rzgów. Obszar ma powierzchnię ok. 89,88 ha, zlokalizowany jest pomiędzy drogą krajową nr 91 relacji Łódź – Rzgów oraz drogą lokalną w ul. Centralnej. Obszar stanowi teren częściowo zainwestowany, głównie pod zabudowę mieszkaniową jednorodzinną, usługową zlokalizowaną punktowo oraz tereny produkcyjno-magazynowe w południowej części obszaru (zakład przetwórstwa mięsnego, hurtownia, składy). Pozostałe tereny stanowią grunty rolne częściowo zadrzewione i zakrzewione.

##### *Ukształtowanie terenu i warunki geologiczne*

Obszar położony jest na mułkach, piaskach i żwirach wodnolodowcowych, glinach zwałowych, piaskach i żwirach moren spiętrzonych.

Obszar opracowania charakteryzuje się niekorzystnymi warunkami posadowienia budynków. Wynika to z głębokości do pierwszego poziomu wodonośnego (< 5m) oraz występowania gruntów słabonośnych.

##### *Surowce mineralne*

W granicach opracowania nie występują udokumentowane ani prognostyczne i perspektywiczne obszary występowania złóż.

##### *Wody podziemne*

W obszarze opracowania pierwszy poziom wodonośny występuje na głębokości poniżej 5 m.

Stopień podatności pierwszego poziomu wodonośnego na zanieczyszczenia jest wysoki (przybliżony czas dotarcia zanieczyszczenia do PPW wynosi 5-25 lat) oraz bardzo wysoki (przybliżony czas dotarcia zanieczyszczenia do PPW wynosi poniżej 5 lat). Główne piętro wodonośne występuje w utworach czwartorzędowych.

Stopień zagrożenia pierwszego poziomu wodonośnego jest średni – jest to teren o niskiej odporności, ale ograniczonej dostępności poziomu głównego, o średniej odporności poziomu głównego z ogniskami zanieczyszczeń.

Obszar objęty opracowaniem leży w zasięgu udokumentowanego Głównego Zbiornika Wód Podziemnych nr 401 (Niecka Łódzka), jednocześnie położony jest poza granicami proponowanych obszarów ochronnych zbiornika.

W dokumentacji przyjęto, że na obszarze zbiornika poza wyznaczonymi obszarami ochronnymi potencjalne zagrożenie dla jakości wód ze źródeł antropogenicznych jest małe lub nieistotne i stąd też nie ma

potrzeby wprowadzania szczególnych ograniczeń dla użytkowania terenu.

#### *Wody powierzchniowe*

W obszarze opracowania wody powierzchniowe nie występują.

Obszar nie jest zagrożony ryzykiem występowania powodzi.

Obszar należy do zlewni jednolitej części wód powierzchniowych Ner do Dobrzyńki (PLRW600010183219).

#### *Gleby*

W obszarze objętym opracowaniem występują gleby IV-VI klasy bonitacyjnej.

#### *Szata roślinna i fauna*

Obszar stanowi teren częściowo zainwestowany, głównie pod zabudowę mieszkaniową jednorodziną oraz zabudowę usługową, produkcyjną i magazynową zlokalizowaną punktowo. Pozostałe tereny stanowią grunty rolne częściowo zadrzewione i zakrzewione.

Na florę obszaru opracowania składają się pospolite gatunki drzew (m.in. sosna, świerk, brzoza, dąb, lipa), roślinność segetalna towarzysząca gruntom rolnym oraz roślinność trawiasta i zielna porastająca grunty rolne. W przypadku zabudowy szatę roślinną stanowią przydomowe, urządzone ogródki. Rowy stanowią mogą siedlisko różnorodnych bezkręgowców.

Obszar opracowania nie stanowi istotnego siedliska i żerowiska zwierząt. Ze względu na jego zagospodarowanie można spodziewać się występowania gatunków typowych dla terenów rolniczych, trawiastych i zadrzewionych, takich jak: zając, mysz czy kret oraz przedstawicieli ornitofauny takich jak szpak, sikorka, czy skowronek. Rowy stanowią mogą siedlisko różnorodnych bezkręgowców wodnych.

#### *Krajobraz*

Na ogólną fizjonomię krajobrazu wpływa ukształtowanie terenu, wartości przyrodnicze (szata roślinna), sposób użytkowania terenu oraz wartości kulturowe.

Obszar opracowania stanowi nizinny krajobraz kulturowy, wiejski przekształcony w wyniku działalności człowieka. Na terenie dominują grunty rolne, w związku z czym uwidoczniiony jest teren otwarty, pokryty roślinnością niską. Jednak w wyniku rozwoju osadnictwa w gminie rośnie zapotrzebowanie na tereny zabudowy.

Dominują budynki 1-kondygnacyjne i 2-kondygnacyjne, w tym także z poddaszem użytkowym. Większość terenów zabudowanych zajmują budynki mieszkalne jednorodzinne wolnostojące z towarzyszącymi budynkami gospodarczymi i garażowymi z roślinnością urządzoną. Większość budynków posiada dachy dwuspadowe, występują również dachy wielospadowe. Elewacje posiadają jasne, pastelowe kolory, natomiast dachy ciemniejsze, stonowane barwy.

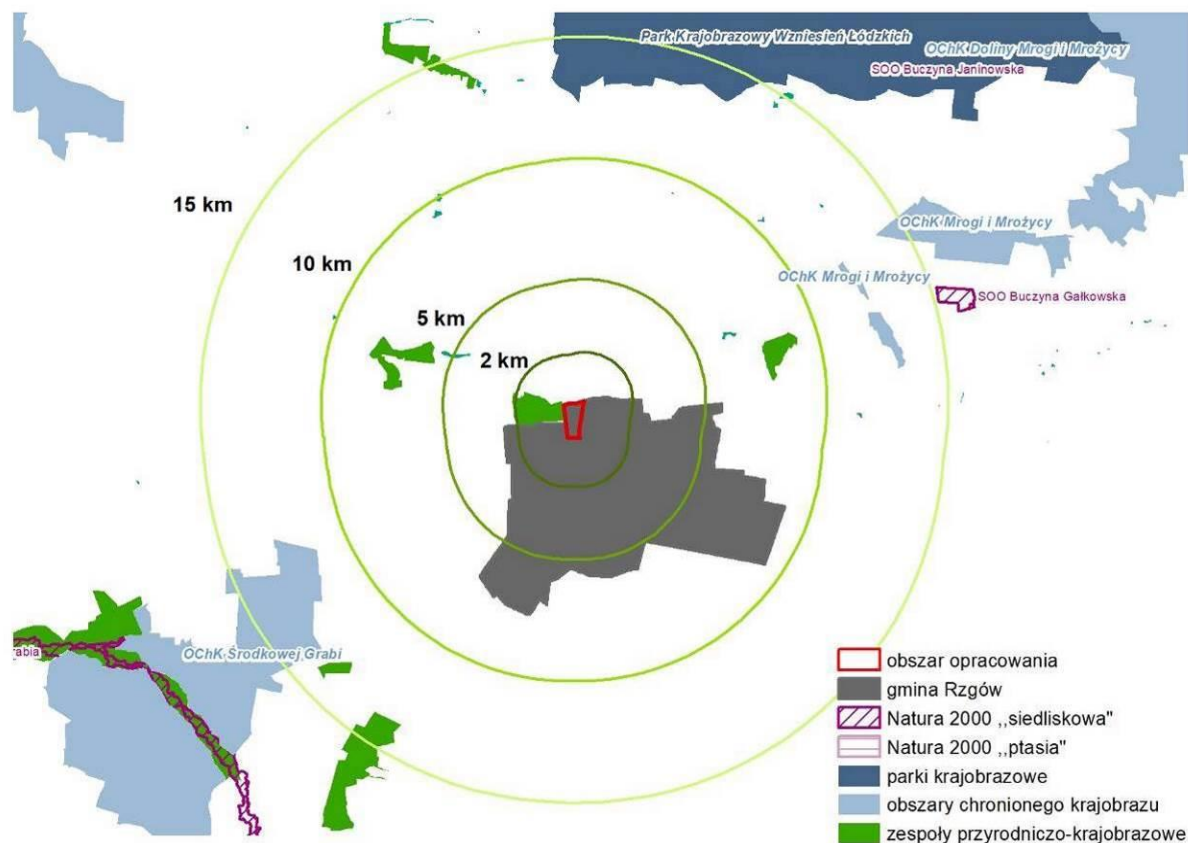
Teren opracowania stanowi obszar częściowo zainwestowany – zabudowa mieszkaniowa oraz usługowa, produkcyjna, magazynowa. Pozostałe tereny stanowią grunty rolne, częściowo zadrzewione i zakrzewione. Na florę obszaru opracowania składają się pospolite gatunki drzew (m.in. sosna, świerk, brzoza, dąb, lipa), roślinność segetalna oraz roślinność trawiasta i zielna porastająca grunty rolne. Przy zabudowie zlokalizowane są ogródki przydomowe.

Obszar położony jest poza prawnymi formami ochrony przyrody. Nie zidentyfikowano szczególnie wartościowych elementów przyrodniczych.

#### *Formy ochrony przyrody na terenie gminy*

Na terenie gminy Rzgów w myśl ustawy o ochronie przyrody ochroną dotychczas objęto jedynie 17 pojedynczych drzew w formie pomnika przyrody. Brak jest obszarowych form ochrony przyrody.

Rysunek 8 Wielkoobszarowe formy ochrony przyrody na terenie gminy (źródło: CRFOP)



Obszar opracowania nie jest objęty prawną formą ochrony przyrody zgodnie z ustawą z dnia 16 kwietnia 2004 r. o ochronie przyrody (Dz. U. z 2020 r. poz. 55).

#### Zabytki

W obszarze opracowania zlokalizowane jest stanowisko archeologiczne AZP 68-52/12 wraz ze strefą ochrony archeologicznej wyznaczoną w odległości 30 m od granicy stanowiska.

## 4.2 Stan środowiska

### Powietrze atmosferyczne

Ochrona powietrza polega na zapewnieniu jak najlepszej jego jakości, w szczególności poprzez utrzymanie poziomów substancji w powietrzu poniżej dopuszczalnych dla nich poziomów lub co najmniej na tych poziomach oraz zmniejszenie poziomów substancji w powietrzu co najmniej do dopuszczalnych, gdy nie są one dotrzymane.

Zgodnie z ustawą z dnia 27 kwietnia 2001 roku Prawo ochrony środowiska oceny stanu powietrza dokonywane są w ramach państwowego monitoringu środowiska. Oceny dokonuje się w strefach, w tym w aglomeracjach. Na terenie województwa łódzkiego wydzielone zostały 2 strefy, zgodnie z rozporządzeniem Ministra Środowiska z dnia 2 sierpnia 2012 roku w sprawie stref, w których dokonuje się oceny jakości powietrza. Gmina Rzgów została zaliczona do strefy łódzkiej.

**Tabela 3 Wyniki pomiarów stężeń zanieczyszczeń ze względu na ochronę zdrowia ludzi i roślin.**  
(źródło: Roczna ocena jakości powietrza w województwie łódzkim w 2022 r. WIOŚ Łódź, 2023)

	symbol klasy dla poszczególnych zanieczyszczeń											
	NO <sub>2</sub> <sup>2</sup>	SO <sub>2</sub>	CO	C <sub>6</sub> H <sub>6</sub>	PM <sub>2,5</sub>	PM <sub>10</sub>	BaP	As	Cd	Ni	Pb	O <sub>3</sub>
ze względu na ochronę zdrowia ludzi	A	A	A	A	C1	C	C	A	A	A	A	A/D2
ze względu na ochronę roślin	A	A	-	-	-	-	-	-	-	-	-	A/D2

Gdzie:

- klasa A – jeżeli stężenia zanieczyszczenia na terenie strefy nie przekraczają odpowiednio poziomów dopuszczalnych, poziomów docelowych;
- klasa C – jeżeli stężenia zanieczyszczeń na terenie strefy przekraczają poziomy dopuszczalne powiększone o margines tolerancji, a w przypadku, gdy margines tolerancji nie jest określony – poziomy dopuszczalne albo przekraczające poziomy docelowe;
- klasa D2 – jeżeli poziom stężeń ozonu powyżej poziomu celu długoterminowego.

W strefie łódzkiej odnotowano przekroczenia stężeń pyłu zawieszonego (PM<sub>2,5</sub> oraz PM<sub>10</sub>), benzo(a)pirenu oraz ozonu, które należą do najgroźniejszych. Przekroczenia te są wynikiem spalania paliw do celów grzewczych, emisji komunikacyjnych oraz niesprzyjających warunków atmosferycznych.

#### *Wody powierzchniowe*

Jakość wód powierzchniowych zależy od wielu czynników naturalnych i antropogenicznych. Chemizm wód determinują: budowa geologiczna zlewni, klimat, typ gleb występujących w sąsiedztwie cieku, a także urbanizacja, przemysłowanie i rolnictwo. Istotny wpływ na zanieczyszczenie wód ma ilość pobieranej wody oraz odprowadzanie ścieków bytowo-gospodarczych i przemysłowych, a także ingerencja w budowę koryta rzeki.

Celem monitoringu wód powierzchniowych, zgodnie z art. 349 ust.1. pkt 1 ustawy Prawo wodne, jest pozyskanie informacji o stanie wód powierzchniowych na potrzeby planowania w gospodarowaniu wodami oraz oceny osiągnięcia celów środowiskowych.

Obszar opracowania położony jest w zlewni JCWP Ner do Dobrzyńki PLRW600010183219, która jest silnie zmienioną częścią wód. Zgodnie z *Planem gospodarowania wodami na obszarze dorzecza Odry (2016)* stan ww. JCWP jest zły i istnieje ryzyko nieosiągnięcia celów środowiskowych.

<sup>2</sup> dla roślin NO<sub>x</sub>,

**Tabela 4 Opis JCWP Ner do Dobrzyńki**

(źródło: Plan gospodarowania wodami na obszarze dorzecza Odry, 2023)

JCWP	Ner do Dobrzyńki (PLRW600010183219)
Stan/potencjał ekologiczny	umiarkowany
Stan chemiczny	-
Stan ogólny	zły
Ryzyko nieosiągnięcia celów środowiskowych	zagrożona
Cel	umiarkowany potencjał ekologiczny, dobry stan chemiczny
Rodzaj użytkowania obszaru zlewni	tereny zurbanizowane 50%, tereny użytkowane rolniczo 45%, tereny leśne 5%
Odstępstwo	tak
Termin osiągnięcia dobrego stanu	2027
Uzasadnienie odstępstwa	odstępstwo polegające na odroczeniu terminu osiągnięcia celów środowiskowych jest związane z tym, że nie są osiągnięte (lub są zagrożone) cele środowiskowe JCWP w zakresie wskaźników: azot ogólny, azot azotanowy, BZT5. Jest to spowodowane warunkami naturalnymi (procesy biochemiczne; procesy fizykochemiczne, a w odniesieniu do substancji priorytetowych wprowadzonych dyrektywą 2013/39/UE – brakiem możliwości technicznych (w tym: niewystarczającymi danymi na temat źródeł zanieczyszczenia) i nieproporcjonalnością kosztów. Warunkiem odstępstwa jest pełne i terminowe wdrożenie programu działań (którego zakres i skuteczność określono w zestawach działań).

#### *Jakość wód podziemnych*

Podstawowymi kierunkami środowiskowymi w odniesieniu do jednolitych części wód podziemnych jest utrzymanie lub poprawa ich jakości w celu zachowania dobrego stanu ilościowego oraz chemicznego.

Jednolite części wód podziemnych (JCWPd) są jednostkami hydrogeologicznymi. Zostały one wyodrębnione na podstawie systemów krążenia wód przypowierzchniowego poziomu wodonośnego. Obszar objęty opracowaniem położony jest w zasięgu JCWPd nr 72.

Zgodnie z Planem gospodarowania wodami na obszarze dorzecza Odry (2023) wody podziemne JCWPd nr 72 charakteryzują się dobrym stanem chemicznym oraz ilościowym. Nie istnieje ryzyko nieosiągnięcia celów środowiskowych.

#### *Odporność środowiska na degradację i zdolności do regeneracji*

Obszar opracowania stanowią grunty rolne częściowo zadrzewione i zakrzewione wraz z rozrastającą się zabudową (głównie mieszkaniową jednorodziną, usługową, produkcyjną, magazynową) wzdłuż drogi krajowej nr 91 oraz gminnej drogi asfaltowej obsługującej ruch lokalny.

Tereny zabudowane oraz wykorzystywane rolniczo ze względu na swoje użytkowanie nie wykazują zdolności do regeneracji. Tereny zadrzewione, zalesione wykazują zdolność do regeneracji poprzez proces sukcesji wtórnej.

#### **4.3 Ocena stanu ochrony i użytkowania zasobów przyrodniczych, w tym bioróżnorodności**

Walory krajobrazowe gminy Rzgów, rozumiane jako walory naturalnego krajobrazu geomorfologicznego i roślinnego od dawna na znacznym obszarze zostały utracone, ze względu na lokalizację terenu w strefie przyległej do dużego ośrodka miejskiego, kształtowanego od kilku stuleci oraz w obszarze

intensywnie wykorzystywanym rolniczo jak i pozarolniczo.

Na obszarze opracowania można wyróżnić kilka typów krajobrazu, tj.:

- terenów zabudowanych;
- terenów rolnych;
- terenów zadrzewionych i zakrzewionych.

Obszary te nie stanowią wysokiej wartości przyrodniczej.

#### **4.4 Tendencje zmian środowiska przy braku realizacji ustaleń projektu miejscowego planu zagospodarowania przestrzennego**

Na obszarze opracowania przewiduje się stopniowe przekształcanie terenów rolnych pod zabudowę, co przyczyni się do wykształcania zwartej struktury osadniczej podmiejskiej.

Projekt miejscowego planu zagospodarowania przestrzennego jest zgodny z obowiązującą zmianą Studium uwarunkowań i kierunków zagospodarowania przestrzennego Gminy Rzgów, przyjętą Uchwałą Nr XXIII/218/2020 Rady Miejskiej w Rzgowie z dnia 22 kwietnia 2020 roku.

Zgodnie ze studium na obszarze objętym opracowaniem przewiduje się zabudowę mieszkaniową jednorodzinną (MN), usługową (U), w południowej części obszaru zabudowę usługową, produkcyjną i magazynową (UP), w niewielkim fragmencie zlokalizowanym w centralnej części tereny koncentracji zabudowy usług publicznych (Up) oraz drogi.

Obecnie na analizowanym obszarze obowiązuje miejscowy plan zagospodarowania przestrzennego dla części miejscowości Starowa Góra - południe zatwierdzony uchwałą Nr XXIX/240/2001 Rady Gminy Rzgów z dnia 24 października 2001 r.

W przypadku braku realizacji ustaleń projektu planu, zabudowa powstawać będzie w oparciu o obowiązujący miejscowy plan zagospodarowania przestrzennego.

#### **4.5 Istniejące problemy ochrony środowiska istotne z punktu widzenia realizacji projektowanego dokumentu**

##### *Korytarze ekologiczne*

Obszar położony jest poza zasięgiem występowania korytarzy ekologicznych rangi międzynarodowej, krajowej czy regionalnej.

##### *Warunki gruntowo-wodne*

Obszar charakteryzuje się niekorzystnymi warunkami posadowienia budynków. Wynika to z głębokości do pierwszego poziomu wodonośnego (< 5m) oraz występowaniem gruntów słabonośnych. Biorąc jednak pod uwagę istniejące zagospodarowanie terenu, nie jest to zjawisko istotnie ograniczające. W zakresie lokalizacji zabudowy zaleca się przeprowadzenie badań hydrogeologicznych.

##### *Zagrożenia naturalne*

Obszar opracowania położony jest poza terenami objętymi ryzykiem występowania powodzi oraz osuwaniem się mas ziemnych.

##### *Niska emisja*

Na obszarze gminy nie istnieje zorganizowana gospodarka ciepła. Zapotrzebowanie w ciepło realizowane jest z lokalnych źródeł ciepła. Z lokalnych kotłowni korzystają odbiorcy w zabudowie wielorodzinnej, obiekty użyteczności publicznej oraz zakłady przemysłowe. Działania mające na celu modernizację technologii służących do ogrzania budynków i wykorzystania instalacji ekologicznych określone zostały w *Planie gospodarki niskoemisyjnej dla Gminy Rzgów, 2018*.



## **5 Cele ochrony środowiska ustanowione na szczeblu międzynarodowym, wspólnotowym i krajowym, istotne z punktu widzenia realizowanego dokumentu oraz sposobu w jaki te cele i inne problemy środowiska zostały uwzględnione podczas opracowywania dokumentu**

Ochrona środowiska na szczeblu międzynarodowym i wspólnotowym realizowana jest w Polsce między innymi poprzez wprowadzenie w życie odpowiednich aktów prawnych, w tym ustaw i rozporządzeń.

Projekt planu dotyczy niewielkiego w skali gminy terenu, niemożliwe jest więc przeprowadzenie analizy zgodności z celami ochrony środowiska ustanowionymi na szczeblu międzynarodowym, wspólnotowym czy krajowym, które z zasady odnoszą się do polityki przestrzennej dla większych jednostek np. gminy. Ogólnie plan uwzględnia cele ochrony środowiska ustanowione na szczeblu krajowym i międzynarodowym dotyczące głównie:

- utrzymania norm odnośnie do dopuszczalnych poziomów hałasu w środowisku, określonych w przepisach szczegółowych, tj.: ustawa Prawo ochrony środowiska z dnia 27 kwietnia 2001 r. oraz odpowiednie rozporządzenie do niej – z dnia 14 czerwca 2007 r. w sprawie dopuszczalnych poziomów hałasu w środowisku;
- prawidłowej gospodarki odpadami określonej w przepisach szczegółowych, tj.: ustawa z dnia 14 grudnia 2012 r. o odpadach; Program Ochrony Środowiska województwa łódzkiego oraz Plan gospodarki odpadami dla województwa łódzkiego;
- lokalizacji obiektów mogących znacząco oddziaływać na środowisko, obszarów o szczególnych walorach przyrodniczych, optymalizacji potrzeb transportowych, wykorzystywania odnawialnych źródeł energii i zachowania proporcji pomiędzy terenami zainwestowanymi i biologicznie czynnymi zgodnie z Polityką ekologiczną państwa w latach 2009 – 2012 z perspektywą do 2016, Dyrektywą 2014/52/UE w sprawie oceny wpływu wywieranego przez niektóre przedsięwzięcia publiczne i prywatne na środowisko oraz Konwencją z Espoo z 1991 r. o ocenach oddziaływania na środowisko w kontekście transgranicznym;
- ochrony powierzchni ziemi, racjonalnego gospodarowania i zachowania wartości przyrodniczych określonych w przepisach szczegółowych, tj.: ustawa Prawo ochrony środowiska z dnia 27 kwietnia 2001 r., Ustawa o ochronie przyrody z dnia 16 kwietnia 2004 r. i Ustawa z dnia 9 czerwca 2011 Prawo geologiczne i górnicze;
- ochrony wód powierzchniowych i podziemnych oraz prowadzenia odpowiedniej gospodarki wodno-ściekowej określonej w przepisach szczegółowych, tj.: ustawa Prawo wodne z dnia 20 lipca 2017 r., Dyrektywa 2000/60/WE Parlamentu Europejskiego i Rady z dnia 23 października 2000 r. ustanawiająca ramy wspólnotowego działania w dziedzinie polityki wodnej; Ustawa z dnia 7 czerwca 2001 r. o zbiorowym zaopatrzeniu w wodę i zbiorowym odprowadzaniu ścieków oraz Krajowy Program Oczyszczania Ścieków Komunalnych;
- utrzymania norm odnośnie do jakości gleb określonych w przepisach szczegółowych, tj.: ustawą z dnia 3 lutego 1995 r. o ochronie gruntów rolnych i leśnych.

Ustalenia projektu planu nie stoją w sprzeczności z realizacją wymienionych powyżej celów. Dzięki odpowiednim rozwiązaniom planistycznym możliwy jest rozwój gospodarczy z poszanowaniem zasad zrównoważonego rozwoju na terenie gminy.

## **6 Przewidywane znaczące oddziaływania, w tym oddziaływania bezpośrednie, pośrednie, wtórne, skumulowane, krótkoterminowe, średnioterminowe i długoterminowe, stałe, chwilowe oraz pozytywne i negatywne, na cele i przedmioty obszaru Natura 2000 oraz integralność tego obszaru, a także na środowisko**

W niniejszej prognozie ocenia się skutki, które mogą wynikać z projektowanego przeznaczenia terenu pod funkcje określone w projekcie planu, które mogą wpływać na wprowadzanie gazów i pyłów do powietrza,

wytwarzanie odpadów, wprowadzanie ścieków do wód lub do ziemi, emitowanie hałasu i pól elektromagnetycznych oraz powodować ryzyko wystąpienia awarii.

Analogicznie ocenia się skutki wpływu realizacji ustaleń projektu planu na powierzchnię ziemi, glebę, kopaliny, wody powierzchniowe i podziemne, klimat, zwierzęta i rośliny.

## 6.1 Identyfikacja możliwych oddziaływań

Projekt planu przewiduje wprowadzenie zabudowy mieszkaniowej jednorodzinnej (MN) jako dominującej funkcji przeznaczenia terenu na omawianym terenie. Dodatkowo projekt planu wprowadza tereny zabudowy usługowej lub mieszkaniowej jednorodzinnej (UMN), teren zabudowy usługowej (U, UK), tereny zabudowy usługowej, produkcyjnej, składów i magazynów (PU), teren infrastruktury technicznej (IT) oraz ciągi komunikacyjne.

Obszar objęty projektem planu jest już przeznaczony pod zabudowę w obowiązującym mpzp. Projekt planu w znacznym stopniu powiela obowiązujące ustalenia – wprowadza analogiczne przeznaczenie terenu na tym obszarze. Również projekt rozkładu ciągów komunikacyjnych w znacznym stopniu odwzorowuje dotychczasowe ustalenia. Projekt planu, w odróżnieniu do obowiązującego aktu prawa miejscowego jakim jest plan miejscowy, wprowadza nowe granice ww. obszarów oraz weryfikuje dotychczasowe parametry i wskaźniki zagospodarowania terenu.

W odniesieniu do stanu istniejącego, w wyniku ustaleń planu nastąpi zainwestowanie terenów głównie gruntów rolnych (terenów aktywnych biologicznie) pod tereny zabudowy mieszkaniowej oraz częściowo pod zabudowę usługową i produkcyjno-usługową. Wszelkie oddziaływania związane z realizacją dróg (poza wyasfaltowaniem) wynikały będą z funkcjonowania istniejących i projektowanych terenów natomiast ich istnienie same w sobie nie stanowi zagrożenia dla środowiska i ludzi.

Nie przewiduje się, aby zmiana ta spowodowała negatywne oddziaływania na środowisko oraz ludzi.

Pewnym jest, że nie powstaną obiekty szczególnie uciążliwe, co wynika z ustaleń planu – zabrania się lokalizacji przedsięwzięć mogących zawsze znacząco oddziaływać na środowisko, za wyjątkiem obiektów infrastruktury technicznej i komunikacyjnej oraz zakazuje się lokalizacji zakładów stwarzających zagrożenie dla życia lub zdrowia ludzi, a w szczególności zakładów o zwiększonym lub dużym ryzyku wystąpienia poważnych awarii przemysłowych.

## 6.2 Oddziaływanie na zdrowie ludzi

W rozumieniu przepisów ustawy Prawo ochrony środowiska znaczące oddziaływanie na środowisko oznacza również znaczące oddziaływanie na zdrowie ludzi. O znaczącym oddziaływaniu na środowisko (zdrowie ludzi) można mówić w sytuacji, gdy przekraczane są standardy emisyjne oraz dopuszczalne normy hałasu (dopuszczalne normy zanieczyszczeń) określone w przepisach o ochronie środowiska.

### *Hałas*

Dopuszczalne poziomy hałasu są określone w *rozporządzeniu Ministra Ochrony Środowiska z dnia 14 czerwca 2007 r. w sprawie dopuszczalnych poziomów hałasu w środowisku*.

Realizacja ustaleń projektu planu z pewnością wpłynie na klimat akustyczny obszaru. Nie przewiduje się jednak, by oddziaływania te przekraczały dopuszczalne normy. Będą one nawiązywać do emisji hałasowych generowanych dotychczas przez istniejącą aktualnie zabudowę. Dodatkowo będą to oddziaływania lokalne, które zamykać się będą w najbliższym otoczeniu.

Dla terenów zabudowy mieszkaniowej jednorodzinnej oraz usług lub zabudowy mieszkaniowej jednorodzinnej, które powstawać będą na obszarach częściowo zabudowanych oraz terenach rolnych, ustala się obowiązek zachowania dopuszczalnego poziomu hałasu zgodnie z przepisami odrębnymi dla terenów chronionych akustycznie.

W przypadku realizacji terenów produkcyjno-usługowych (PU) na dotychczasowych terenach rolnych, również powstawać będą oddziaływania hałasowe generowane przez ruch komunikacyjny do i z nowopowstałych obiektów usługowych oraz w wyniku prowadzonych procesów przemysłowych. Uciążliwości

te również będą miały charakter lokalny, zamykać się będą w najbliższym otoczeniu. Trudno przewidzieć dokładnie skalę zwiększenia hałasu i częstotliwości jego występowania. Należy wziąć pod uwagę, iż będzie to jedynie rozszerzenie istniejącej zabudowy o analogicznym przeznaczeniu. Nie przewiduje się generowania nowych, odbiegających od aktualnie powstających, emisji hałasu.

Pewnym jest, że nie powstaną obiekty szczególnie uciążliwe, co wynika z ustaleń planu – zabrania się lokalizacji przedsięwzięć mogących zawsze znacząco oddziaływać na środowisko, za wyjątkiem obiektów infrastruktury technicznej i komunikacyjnej oraz zakazuje się lokalizacji zakładów stwarzających zagrożenie dla życia lub zdrowia ludzi, a w szczególności zakładów o zwiększonym lub dużym ryzyku wystąpienia poważnych awarii przemysłowych.

Nie przewiduje się, aby lokalizacja określonych w projekcie planu funkcji mogła skutkować powstaniem uciążliwego hałasu. Powstanie nowej zabudowy mieszkaniowej, usługowej oraz produkcyjno-usługowej generuje zwiększenie ruchu samochodowego, jednakże nie będzie on przekraczał poziomu aktualnie realizowanych uciążliwości hałasowych.

#### *Oddziaływanie na powietrze*

Stan czystości powietrza w Gminie Rzgów należy ocenić jako dobry, choć odnotowano przekroczenia stężeń pyłu zawieszonego (PM<sub>2,5</sub> oraz PM<sub>10</sub>), benzo(a)pirenu oraz ozonu, które należą do najgroźniejszych. Odnosi się to do całej strefy łódzkiej, jest to także problem odnotowywany na terenie całej Polski. Podstawowym źródłem zanieczyszczeń wprowadzanych do powietrza jest emisja antropogeniczna pochodząca głównie z sektora bytowego i komunikacyjnego, tzw. niska emisja.

Projekt miejscowego planu zagospodarowania przestrzennego przyczynia się do powstawania nowych źródeł zanieczyszczeń powietrza, które pochodzą będą z nowej zabudowy mieszkaniowej, usługowej oraz produkcyjno-usługowej (ogrzewanie w sezonie zimowym), a także z samochodów, których ilość wzrośnie na skutek realizacji nowych inwestycji. Planowane zwiększenie powierzchni terenów zabudowy z dopuszczeniem ogrzewania budynków z indywidualnych źródeł ciepła, przyczyni się do wzrostu pyłów i gazów w powietrzu, jednakże będzie to oddziaływanie bezpośrednie, o charakterze sezonowym, zależnym od warunków atmosferycznych, lokalne. Na ilość emitowanych zanieczyszczeń wpływ ma również zastosowana technologia. Projekt planu wskazuje ustalenia dotyczące zaopatrzenia w ciepło, tj.:

- ogrzewanie budynków ze źródeł indywidualnych, z obowiązkiem stosowania instalacji lub urządzeń (kotłów) spełniających graniczne wartości emisji, zgodnie z przepisami odrębnymi, w których stosuje się paliwa, spełniające wymogi przepisów odrębnych;
- dopuszczenie lokalizacji urządzeń wytwarzających ciepło z odnawialnych źródeł energii o mocy nieprzekraczającej 100 kW zgodnie z przepisami odrębnymi (zakaz lokalizacji elektrowni wiatrowych i biogazowni).

Realizacja nowych terenów zabudowy wiąże się również ze wzrostem zapotrzebowania na energię elektryczną. Projekt planu dopuszcza wykorzystywanie indywidualnych systemów pozyskiwania energii, w tym lokalizacji urządzeń wytwarzających energię z odnawialnych źródeł energii o mocy nieprzekraczającej 100 kW zgodnie z przepisami odrębnymi (zakaz lokalizacji elektrowni wiatrowych i biogazowni).

Realizacja dróg obsługujących ruch z i do planowanej zabudowy nie przyczyni się do istotnego zanieczyszczenia powietrza. Odbywający się ruch samochodowy będzie wynikał nie z samego faktu powstawania dróg, a z powstawania w okolicy zabudowy. Zwiększenie ruchu samochodowego w obrębie wymienionych terenów, odbywającego się z i do nowopowstałych obiektów prowadzić będzie do emisji zanieczyszczeń i pyłów do powietrza. W obrębie terenów jednak trudno przewidzieć dokładnie przewidzieć intensywność użytkowania planowanych obiektów, nie będzie ona jednak istotnie odbiegać od poziomu aktualnie realizowanego w przedmiotowym obszarze.

#### *Promieniowanie elektromagnetyczne*

Pole elektromagnetyczne jest to pole elektryczne, magnetyczne lub elektromagnetyczne o częstotliwości od 0 Hz do 300 GHz. Głównymi źródłami promieniowania niejonizującego w środowisku są: stacje radiowe i telewizyjne, elektroenergetyczne linie wysokiego napięcia, stacje transformatorowe, stacje przekaźnikowe telefonii komórkowej, urządzenia radiolokacyjne oraz radionawigacyjne. Dopuszczalny poziom pola elektrycznego w zależności od funkcji obszaru określa szczegółowo *Rozporządzenie Ministra Środowiska*

z dnia 30 października 2003 r. w sprawie dopuszczalnych poziomów pól elektromagnetycznych w środowisku oraz sposobów sprawdzania dotrzymania tych poziomów (Dz. U. z 2003 r. Nr 192 poz. 1883).

Przez obszar opracowania przebiegają aktualnie linia elektromagnetyczna 110 kV oraz 15 kV.

Promieniowanie elektromagnetyczne może być szkodliwe dla ludzi w zależności od wielkości napięcia. Zgodnie z przepisami odrębnymi na terenach zabudowy mieszkaniowej wprowadzić można strefę ochronną linii elektroenergetycznej lub jedynie pas technologiczny służący obsłudze linii elektroenergetycznej.

Dla ww. linii elektromagnetycznych wyznaczono strefy ochronne.

W granicy strefy ochronnej linii elektroenergetycznej 110 kV o szerokości 36 m (po 18,0 m w obie strony od osi linii), a także strefy ochronnej linii elektroenergetycznej 15 kV o szerokości 15 m (po 7,5 m od osi linii) projekt planu ustala zakaz lokalizacji budynków przeznaczonych na pobyt ludzi oraz nasadzeń drzew i krzewów o wysokości powyżej 3,0 m.

W przypadku skablowania napowietrznej linii elektroenergetycznej 15 kV powyższe zapisy nie obowiązują.

Projekt planu nie przyczyni się do negatywnego oddziaływania w zakresie promieniowania elektromagnetycznego.

### **6.3 Oddziaływanie na wodę**

W związku z realizacją ustaleń planu na analizowanym obszarze powstanie nowa zabudowa mieszkaniowa, usługowa oraz produkcyjno-usługowa.

Odprowadzanie ścieków przemysłowych jest regulowane przez przepisy odrębne – w przypadku ich wytwarzania wymagane będzie pozwolenie wodnoprawne na odprowadzanie ścieków do wód lub do ziemi, jeżeli będą one odprowadzane do środowiska, lub na wprowadzanie do urządzeń kanalizacyjnych, będących własnością innych podmiotów

W zakresie odprowadzania ścieków projekt planu ustala odprowadzenie ścieków do istniejącej i projektowanej sieci kanalizacji sanitarnej lub też dopuszczenie stosowania zbiorników bezodpływowych na nieczystości ciekłe oraz przydomowych oczyszczalni ścieków. Należy dążyć do rozbudowy sieci kanalizacyjnej.

W zakresie odprowadzania wód opadowych i roztopowych projekt planu ustala:

- odprowadzanie wód opadowych i roztopowych z terenów zabudowy i ulic poprzez spływ powierzchniowy i urządzenia infiltracyjne, w tym: rowy infiltracyjne, zbiorniki retencyjno-infiltracyjne, studnie chłonne, zgodnie z przepisami odrębnymi w zakresie prawa wodnego,
- dopuszczenie odprowadzania wód opadowych i roztopowych bezpośrednio do ziemi na danej działce budowlanej, zgodnie z przepisami odrębnymi w zakresie prawa wodnego.

Obszar charakteryzuje się stosunkowo niekorzystnymi warunkami posadowienia budynków. Wynika to z głębokości do pierwszego poziomu wodonośnego (< 5m) oraz występowaniem gruntów słabonośnych. Jednak biorąc pod uwagę istniejące zagospodarowanie terenu, nie jest to zjawisko silnie ograniczające. W przypadku realizacji zabudowy na tych terenach proponuje się przeprowadzenie badań hydrogeologicznych.

W związku z powyższym, przy zachowaniu zgodności z przepisami odrębnymi nie przewiduje się zagrożenia dla wód podziemnych i powierzchniowych. Ustalenia planu nie stanowią istotnego zagrożenia dla zasobów wodnych oraz nie zwiększają ryzyka nieosiągnięcia celów środowiskowych.

### **6.4 Oddziaływanie na powierzchnię ziemi**

#### *Przekształcenia związane z budową nowych obiektów*

Do niekorzystnych przekształceń terenu dochodzić będzie przede wszystkim podczas prowadzenia wszelkich prac budowlanych, nie przewiduje się jednak, aby wskazane w planie przeznaczenie terenów mogło w istotny sposób wpłynąć na rzeźbę terenu. Przy lokalizacji nowych obiektów budowlanych dochodzi do przekształcenia powierzchniowej warstwy ziemi poprzez wykonywanie wykopów pod fundamenty nowych

budynków. Opisywane oddziaływania będą nieznaczne, o charakterze bezpośrednim, długoterminowym i stałym. Wystąpią również krótkoterminowe i chwilowe oddziaływania związane z etapem prowadzenia prac budowlanych (czasowe deformacje terenów, wykopy itp.).

Biorąc pod uwagę aktualne uwarunkowania, niwelacje nie przyczynią się do negatywnego oddziaływania na środowisko. Przy zachowaniu zgodności z przepisami odrębnymi nie przewiduje się zagrożenia dla wód powierzchniowych i podziemnych. Powstające na tym terenie ścieki nie będą stanowiły zagrożenia dla środowiska. Wody gruntowe położone są na różnych głębokościach – przy konieczności niwelacji terenu proponuje się przeprowadzić badania hydrogeologiczne, biorąc jednak pod uwagę zainwestowanie terenów sąsiednich, nie jest to zjawisko silnie ograniczające. W związku z niskimi walorami krajobrazowymi oraz przyrodniczymi, możliwe niwelacje terenu nie wpłyną ujemnie na ich zasoby.

#### *Skażenia gleb*

Do zanieczyszczenia gleb substancjami chemicznymi może dochodzić w wyniku punktowych emisji z dużych zakładów przemysłowych lub też w formie liniowej – wzdłuż intensywnie uczęszczanych szlaków komunikacyjnych. Nie przewiduje się możliwości lokalizacji żadnego z wymienionych obiektów w granicach planu.

Teren opracowania nie znajduje się w zasięgu obszarów wpisanych do wykazu potencjalnych historycznych zanieczyszczeń powierzchni ziemi oraz do rejestru historycznych zanieczyszczeń powierzchni ziemi.

### **6.5 Oddziaływanie na zasoby naturalne**

W granicach obszaru objętego projektem planu nie występują złoża surowców.

### **6.6 Oddziaływanie na krajobraz**

W wyniku realizacji ustaleń planu przewiduje się powstanie nowych terenów zabudowy częściowo na terenach niezabudowanych – użytkowanych rolniczo, terenach zadrzewionych i zakrzewionych. Nowa zabudowa powstanie przy istniejących już budynkach o analogicznych funkcjach, co zapobiega rozpraszaniu zabudowy. Dzięki zapisom projektu planu zabudowa będzie rozwijała się w sposób zaplanowany i harmonijny.

Biorąc pod uwagę istniejące zainwestowanie terenu opracowania, niskie walory przyrodnicze terenu należy stwierdzić, iż lokalizacja ww. funkcji zabudowy jest zasadna. Koncentrowanie zabudowy jest rozwiązaniem korzystnym, ograniczającym przekształcanie terenów o wyższych walorach przyrodniczych i krajobrazowych w innym miejscu.

Zapisy wprowadzone w projekcie miejscowego planu zagospodarowania przestrzennego nie będą skutkowały istotnym negatywnym oddziaływaniem na krajobraz.

### **6.7 Wpływ na ekosystemy i różnorodność biologiczną**

Różnorodność biologiczną można rozumieć jako stopień zachowania naturalnie występujących gatunków oraz zbiorowisk, a także ras zwierząt i form roślin. Różnorodność biologiczna występuje, zatem na trzech poziomach organizacji przyrody: ekosystemowym, gatunkowym, genetycznym.

Realizacja ustaleń projektu planu spowoduje zajęcie terenu pod zabudowę, a zajęcie niezabudowanych terenów otwartych będzie skutkowało zniszczeniem roślinności i zmniejszeniem powierzchni biologicznie czynnej. Jednakże planowana zabudowa powstanie na terenach nie charakteryzujących się wysoką bioróżnorodnością. Z uwagi na sąsiedztwo innych terenów zabudowanych i drogi obszar ten jest umiarkowanie wykorzystywany przez zwierzęta – nie jest kluczowym dla nich żerowiskiem ani miejscem rozrodu. Pod względem roślinności jest on bardzo ubogi i nie wykazuje większych wartości przyrodniczych, w związku z czym nie przewiduje się utraty cennych siedlisk bądź gatunków.

Planowana zabudowa omija także tereny o wyższych walorach krajobrazowych, tj. tereny leśne, rowy odwadniające.

Nie przewiduje się istotnych negatywnych oddziaływań na ekosystemy i różnorodność biologiczną wynikających z projektu miejscowego planu zagospodarowania przestrzennego.

#### **6.8 Oddziaływanie na zabytki i dobra materialne**

W obszarze opracowania zlokalizowane jest stanowisko archeologiczne AZP 68-52/12 wraz ze strefą ochrony archeologicznej wyznaczoną w odległości 30 m od granicy stanowiska.

Projekt planu ustala, iż na obszarze lokalizacji zabytku archeologicznego, przy realizacji robót ziemnych lub dokonywaniu zmiany charakteru dotychczasowej działalności wiążącej się z naruszeniem struktury gruntu, należy przeprowadzić badania archeologiczne zgodnie z przepisami odrębnymi w zakresie ochrony zabytków i opieki nad zabytkami. Ponadto wprowadza się strefę ochrony archeologicznej, w której nakazuje się przeprowadzenie badań archeologicznych w formie nadzoru archeologicznego przy realizacji robót ziemnych lub dokonaniu zmiany dotychczasowej działalności wiążącej się z naruszeniem struktury gruntu. Wydanie pozwolenia na nadzór archeologiczny regulują przepisy odrębne.

Nie przewiduje się negatywnego oddziaływania ustaleń projektu planu na zabytki i dziedzictwo kulturowe oraz dobra kultury współczesnej.

#### **6.9 Oddziaływanie na obszary Natura 2000 i inne obszary chronione na mocy ustawy o ochronie przyrody**

Na terenie objętym opracowaniem nie występują obszary i obiekty chronione. Nie przewiduje się, aby ustalenia projektu planu mogły oddziaływać na obszary chronione ze względu na odległe położenie i niewielkie oddziaływanie ustaleń planu.

#### **6.10 Ryzyko wystąpienia poważnych awarii**

Zgodnie z ustawą Prawo ochrony środowiska przez poważną awarię rozumie się „zdarzenie, w szczególności emisję, pożar lub eksplozję, powstałe w trakcie procesu przemysłowego, magazynowania lub transportu, w których występuje jedna lub więcej niebezpiecznych substancji, prowadzące do natychmiastowego powstania zagrożenia życia lub zdrowia ludzi lub środowiska lub powstania takiego zagrożenia z opóźnieniem”. O zaliczeniu zakładu do kategorii o zwiększonym lub o dużym ryzyku wystąpienia poważnych awarii decyduje Minister Rozwoju (Dz. U. z 2016 r., poz. 138).

Na terenie objętym opracowaniem obecnie nie ma zakładów o zwiększonym lub dużym ryzyku wystąpienia poważnych awarii. Projekt miejscowego planu zagospodarowania przestrzennego nie przewiduje możliwości lokalizacji obiektów uciążliwych, a także bezpośrednio zakazuje lokalizacji zakładów stwarzających zagrożenie dla życia lub zdrowia ludzi, a w szczególności zakładów stwarzających zagrożenie wystąpienia poważnej awarii przemysłowej.

### **7 Rozwiązania mające na celu zapobieganie, ograniczanie lub kompensację przyrodniczą negatywnych oddziaływań na środowisko mogących być rezultatem realizacji projektowanego dokumentu**

Podstawowe problemy z zakresu ochrony środowiska w projekcie planu zostały rozwiązane w sposób prawidłowy. Projekt planu dotyczy pojedynczych zagadnień, które nie będą w istotny, negatywny sposób oddziaływały na środowisko, nie przewiduje się wskazywania ww. działań.

*Rozwiązania mające na celu zapobieganie, ograniczanie lub kompensację przyrodniczą negatywnych oddziaływań na cele i przedmiot ochrony obszaru Natura 2000 oraz integralność tego obszaru*

Plan nie będzie oddziaływał na obszary Natura 2000, które nie znajdują się w granicach opracowania, ani w bliskim sąsiedztwie.

## **8 Rozwiązania alternatywne do rozwiązań zawartych w projektowanym dokumencie wraz z uzasadnieniem ich wyboru**

Podstawowe problemy z zakresu ochrony środowiska zostały w projekcie planu rozwiązane w sposób prawidłowy. Projekt planu uwzględnia wariant najkorzystniejszy pod względem społecznym, ekonomicznym oraz ekologicznym.

## **9 Propozycje dotyczące przewidywanych metod analizy skutków realizacji postanowień projektowanego dokumentu oraz częstotliwość jej przeprowadzania**

Monitoring skutków wdrażania i funkcjonowania ustaleń planu będzie prowadzony przez Radę Miejską Rzgowa. Wskazane jest dokonywanie oceny stanu realizacji ustaleń i wpływu na środowisko w cyklach corocznych. Proponuje się objąć analizą skutków realizacji ustaleń planu następujące elementy:

- zachowanie wymaganych w planie powierzchni zabudowy i powierzchni biologicznie czynnej, w oparciu o inwentaryzacje urbanistyczne;
- ilość ścieków odprowadzanych do sieci kanalizacji sanitarnej w oparciu o umowy zawarte z odbiorcą;
- ilość odpadów, w oparciu o umowy zawarte z odbiorcą.

Urząd powinien również zapoznawać się z raportami o stanie i jakości poszczególnych elementów środowiska i monitorowanych parametrów, przygotowywanymi przez jednostki i instytucje związane z gospodarką wodną, zarządy dróg, starostwa powiatowe, urzędy wojewódzkie, a w zakresie ochrony przyrody Regionalną Dyрекcyję Ochrony Środowiska, Wojewódzki Inspektorat Ochrony Środowiska oraz jednostki wspomagające, zatrudniające ekspertów w dziedzinie ochrony środowiska, np. IMGW, RZGW i inne. Ponadto należy realizować monitoring zgodnie z wydanymi decyzjami o środowiskowych uwarunkowaniach.

## **10 Transgraniczne oddziaływanie na środowisko**

Realizacja ustaleń projektu planu nie spowoduje transgranicznego oddziaływania na środowisko.

## **11 Streszczenie w języku niespecjalistycznym**

Przedmiotem niniejszego opracowania jest prognoza oddziaływania na środowisko do miejscowego planu zagospodarowania przestrzennego dla części wsi Starowa Góra rejon zachodni i część Starej Gadki, sporządzanego zgodnie z uchwałą Nr XX/203/2020 Rady Miejskiej w Rzgowie z dnia 26 lutego 2020 r. w sprawie przystąpienia do sporządzenia miejscowego planu zagospodarowania przestrzennego dla części wsi Starowa Góra rejon zachodni i część Starej Gadki.

Realizacja projektu planu wynika z konieczności dostosowywania obowiązujących planów miejscowym zgodnie z obowiązującymi przepisami ustawy o planowaniu i zagospodarowaniu przestrzennym (Dz. U. z 2022 r. poz. 503) oraz z aktualnym studium.

Projekt planu przewiduje na obszarze opracowania:

- MN – teren zabudowy mieszkaniowej jednorodzinnej;
- UMN – tereny usług lub zabudowy mieszkaniowej jednorodzinnej;
- U – teren zabudowy usługowej;
- UK – teren usług kultury;
- PU – tereny zabudowy usługowej, produkcyjnej, składów i magazynów;
- IT – teren infrastruktury technicznej;
- KDGP – teren drogi publicznej klasy głównej ruchu przyspieszonego;
- KDZ – teren drogi publicznej klasy zbiorczej;

- KDL – teren drogi publicznej klasy lokalnej;
- KDD – tereny dróg publicznych klasy dojazdowej;
- KPJ – tereny ciągów pieszo-jezdnich.

Obszar opracowania położony jest w północnej części gminy Rzgów, w obrębie ewidencyjnym Starowa Góra oraz Stara Gadka, a także w znikomym stopniu w obrębie Rzgów. Obszar ma powierzchnię ok. 89,88 ha, zlokalizowany jest pomiędzy drogą krajową nr 91 relacji Łódź – Rzgów oraz drogą lokalną w ul. Centralnej. Obszar stanowi teren częściowo zainwestowany, głównie pod zabudowę mieszkaniową jednorodzinną, usługową zlokalizowaną punktowo oraz tereny produkcyjno-magazynowe w południowej części obszaru (zakład przetwórstwa mięsnego, hurtownia, składy). Pozostałe tereny stanowią grunty rolne częściowo zadrzewione i zakrzewione.

Zgodnie ze studium na obszarze objętym opracowaniem przewiduje się zabudowę mieszkaniową jednorodzinną (MN), usługową (U), w południowej części obszaru zabudowę usługową, produkcyjną i magazynową (UP), w niewielkim fragmencie zlokalizowanym w centralnej części tereny koncentracji zabudowy usług publicznych (Up) oraz drogi.

Obecnie na analizowanym obszarze obowiązuje miejscowy plan zagospodarowania przestrzennego dla części miejscowości Starowa Góra - południe zatwierdzony uchwałą Nr XXIX/240/2001 Rady Gminy Rzgów z dnia 24 października 2001 r.

W przypadku braku realizacji ustaleń projektu planu, zabudowa powstawać będzie w oparciu o obowiązujący miejscowy plan zagospodarowania przestrzennego.

Projekt planu w znacznym stopniu powiela obowiązujące ustalenia – wprowadza analogiczne przeznaczenie terenu na tym obszarze. Również projekt rozkładu ciągów komunikacyjnych w znacznym stopniu odwzorowuje dotychczasowe ustalenia. Projekt planu, w odróżnieniu do obowiązującego aktu prawa miejscowego jakim jest plan miejscowy, wprowadza nowe granice ww. obszarów oraz weryfikuje dotychczasowe parametry i wskaźniki zagospodarowania terenu.

W odniesieniu do stanu istniejącego, w wyniku ustaleń planu nastąpi zainwestowanie terenów głównie gruntów rolnych (terenów aktywnych biologicznie) pod tereny zabudowy mieszkaniowej oraz częściowo pod zabudowę usługową i produkcyjno-usługową. Wszelkie oddziaływania związane z realizacją dróg (poza wyasfaltowaniem) wynikały będą z funkcjonowania istniejących i projektowanych terenów natomiast ich istnienie same w sobie nie stanowi zagrożenia dla środowiska i ludzi.

Nie przewiduje się, aby zmiana ta spowodowała negatywne oddziaływania na środowisko oraz ludzi.

Pewnym jest, że nie powstaną obiekty szczególnie uciążliwe, co wynika z ustaleń planu – zabrania się lokalizacji przedsięwzięć mogących zawsze znacząco oddziaływać na środowisko, za wyjątkiem obiektów infrastruktury technicznej i komunikacyjnej oraz zakazuje się lokalizacji zakładów stwarzających zagrożenie dla życia lub zdrowia ludzi, a w szczególności zakładów o zwiększonym lub dużym ryzyku wystąpienia poważnych awarii przemysłowych.

Ponadto analizy dokonane w prognozie wykazały:

- Monitoring skutków wdrażania i funkcjonowania ustaleń planu prowadzić będzie Rada Miejska Rzgowa. Wskazane jest dokonywanie oceny stanu realizacji ustaleń i wpływu na środowisko w cyklach corocznych. Stan środowiska będzie również monitorowany w ramach Państwowego Monitoringu Środowiska.
- Realizacja ustaleń projektu planu nie spowoduje transgranicznego oddziaływania na środowisko.
- Realizacja ustaleń projektu planu nie będzie oddziaływała na obszary Natura 2000, które nie znajdują się w granicach opracowania ani w bliskim sąsiedztwie, w związku z czym nie przewiduje się rozwiązań mających na celu zapobieganie, ograniczanie lub kompensację przyrodniczą negatywnych oddziaływań na środowisko mogących być rezultatem realizacji projektowanego dokumentu.
- Realizacja ustaleń projektu planu nie będzie w istotny sposób oddziaływała na środowisko, nie wskazuje się działań alternatywnych.



## 12 Akty prawne uwzględnione w opracowaniu

- Ustawa z dnia 3 października 2008 r. o udostępnianiu informacji o środowisku i jego ochronie, udziale społeczeństwa w ochronie środowiska oraz o ocenach oddziaływania na środowisko (tekst jedn.: Dz. U. z 2023 r., poz. 1094);
- Ustawa z dnia 27 kwietnia 2001 r. Prawo ochrony środowiska (tekst jedn.: Dz. U. z 2022 r., poz. 2556);
- Ustawa z dnia 16 kwietnia 2004 r. o ochronie przyrody (tekst jedn.: Dz. U. z 2022 r., poz. 916);
- Ustawa z dnia 27 marca 2003 r. o planowaniu i zagospodarowaniu przestrzennym (tekst jedn.: Dz. U. z 2023 r., poz. 977);
- Ustawa z dnia 9 czerwca 2011 r. Prawo geologiczne i górnicze (tekst jedn.: Dz. U. z 2023 r., poz. 633);
- Ustawa z dnia 20 lipca 2017 r. Prawo wodne (tekst jedn.: Dz. U. z 2022 r., poz. 2625);
- Ustawa z dnia 28 września 1991 r. o lasach (tekst jedn.: Dz. U. z 2022 r., poz. 672);
- Ustawa z dnia 14 grudnia 2012 r. o odpadach (tekst jedn.: Dz. U. z 2022 r., poz. 699);
- Ustawa z dnia 3 lutego 1995 r. o ochronie gruntów rolnych i leśnych (tekst jedn.: Dz. U. z 2022 r., poz. 2409);
- Ustawa z dnia 7 czerwca 2001 r. o zbiorowym zaopatrzeniu w wodę i zbiorowym odprowadzaniu ścieków (tekst jedn.: Dz. U. z 2023 r., poz. 537);
- Ustawa z dnia 13 września 1996 r. o utrzymaniu czystości i porządku w gminach (tekst jedn.: Dz. U. z 2022 r., poz. 2519);
- Ustawa z dnia 10 lipca 2007 r. o nawozach i nawożeniu (tekst jedn.: Dz. U. z 2023 r., poz. 569);
- Rozporządzenie Ministra Środowiska z dnia 9 września 2002 r. w sprawie opracowań ekofizjograficznych (Dz.U. z 2002 r. Nr 155, poz. 1298);
- Rozporządzenie Ministra Środowiska z dnia 1 września 2016 r. w sprawie sposobu prowadzenia oceny zanieczyszczenia powierzchni ziemi (Dz. U. z 2016 r., poz. 1395);
- Rozporządzenie Ministra Środowiska z dnia 24 sierpnia 2012 r. w sprawie poziomów niektórych substancji w powietrzu (Dz. U. z 2012 r., poz. 1031 ze zm.);
- Rozporządzenie Ministra Środowiska z dnia 30 grudnia 2002 r. w sprawie poważnych awarii objętych obowiązkiem zgłoszenia do Głównego Inspektora Ochrony Środowiska (Dz. U. z 2003 r. Nr 5, poz. 58 ze zm.);
- Dyrektywa 2009/147/WE Parlamentu Europejskiego i Rady z 30 listopada 2009 r. w sprawie ochrony dzikiego ptactwa;
- Dyrektywa Rady 92/43/EWG z 21 maja 1992 r. w sprawie ochrony siedlisk przyrodniczych oraz dzikiej fauny i flory.

## 13 Materiały źródłowe

Opracowanie wykonano na m.in. podstawie następujących materiałów:

1. Miasto i Gmina Rzgów. Opracowanie ekofizjograficzne. Łódź, 2012;
2. Dokumentacja hydrogeologiczna określająca warunki hydrogeologiczne w związku z ustanawianiem obszarów ochronnych Głównego Zbiornika Wód Podziemnych nr 401 (Niecka Łódzka);
3. Plan gospodarowania wodami w obszarze dorzecza Odry, 2023;
4. Plan gospodarki niskoemisyjnej dla Gminy Rzgów, 2018;
5. Program ochrony środowiska dla miasta i gminy Rzgów na lata 2017–2020 z perspektywą na lata 2021-

2024, 2017;

6. Studium uwarunkowań i kierunków zagospodarowania przestrzennego gminy Rzgów, Łódź 2017;
  7. Plan zagospodarowania przestrzennego województwa łódzkiego 2030+, Biuro Planowania Przestrzennego Województwa Łódzkiego w Łodzi, 2018;
  8. Geografia regionalna Polski, Kondracki J., PWN, Warszawa 2009;
- Materiały kartograficzne oraz warstwy tematyczne GIS (shp):
1. Mapa geologiczna Polski. Mapa hydrogeologiczna Polski. Skala 1: 50 000. Państwowy Instytut Geologiczny, Warszawa; Arkusze z objaśnieniami – 665 Tuszyn;
  2. Mapa Krajowej Sieci Ekologicznej ECONET. Liro A. IUCN, Warszawa, 1995;
  3. Przeglądowa mapa osuwisk i obszarów predysponowanych do występowania ruchów masowych w części pozakarpackiej województwa łódzkiego;
  4. Warstwy tematyczne IBS PAN w Białowieży – sieć korytarzy ekologicznych łączących obszary Natura 2000 wg koncepcji Jędrzejewskiego;
  5. Warstwy tematyczne CBDG:
    - Hydrogeologia – Główne Zbiorniki Wód Podziemnych,
    - Hydrogeologia – Jednolite Części Wód Podziemnych,
    - MIDAS – obszary górnicze, tereny górnicze,
    - MIDAS – złoża kopalin,
    - Środowisko – regiony fizyczno-geograficzne Polski (J. Kondracki 2002).

Witryny internetowe:

1. <http://www.wios.lodz.pl> Wojewódzkiego Inspektoratu Ochrony Środowiska w Łodzi – publikacje dot. wyników monitoringu środowiska;
2. <http://lodz.rdos.gov.pl> Regionalna Dyrekcja Ochrony Środowiska w Łodzi – rejestry form ochrony przyrody;

## 14 Oświadczenie autora prognozy

Warszawa, dnia 31 października 2023 r.

### O Ś W I A D C Z E N I E   A U T O R A   P R O G N O Z Y

Zgodnie z artykułem 74a ust. 1 ustawy z dnia 3 października 2008 r. o udostępnianiu informacji o środowisku i jego ochronie, udziale społeczeństwa w ochronie środowiska oraz o ocenach oddziaływania na środowisko (Dz. U. z 2023 r., poz. 1094)

o ś w i a d c z a m

że jako kierownik zespołu autorów *Prognozy oddziaływania na środowisko do miejscowego planu zagospodarowania przestrzennego dla części wsi Starowa Góra rejon zachodni i część Starej Gadki* spełniam warunki określone przez wyżej przywołany artykuł, tj.

- ukończyłam, w rozumieniu przepisów o szkolnictwie wyższym, co najmniej studia pierwszego stopnia lub studia drugiego stopnia, lub jednolite studia magisterskie na kierunkach związanych z kształceniem w obszarze nauk przyrodniczych z dziedzin nauk biologicznych oraz nauk o Ziemi,
- posiadam co najmniej 3-letnie doświadczenie w pracach w zespołach autorów przygotowujących raporty o oddziaływaniu przedsięwzięcia na środowisko lub prognozy oddziaływania na środowisko,
- byłam co najmniej pięciokrotnie członkiem zespołów autorów przygotowujących raporty o oddziaływaniu przedsięwzięcia na środowisko lub prognozy oddziaływania na środowisko,

Jestem świadoma odpowiedzialności karnej za złożenie fałszywego oświadczenia.

Aleksandra Radomec