

Protokół
z posiedzenia Komisji Spraw Społecznych
Rady Miejskiej w Rzgowie
odbytego w dniu 23 września 2021 r.
w Sali Obrad Rady Miejskiej w Rzgowie, pl. 500-lecia 22.

Ad.1.

Posiedzenie Komisji Spraw Społecznych otworzył o godz. 09:12 Przewodniczący Komisji Stanisław Zaborowski witając członków Komisji, Burmistrza Rzgowa Mateusza Kamińskiego, Zastępcę Burmistrza Rzgowa Małgorzatę Różgę, a także członków pozostałych Komisji Rady Miejskiej w Rzgowie, tj.:

- Komisji Rewizyjnej,
- Komisji Skarg, Wniosków i Petycji,
- Komisji Gospodarki, Budżetu i Finansów.

Ad.2.

Przewodniczący Komisji Stanisław Zaborowski na podstawie listy obecności poinformował, że obecnych jest 5 członków komisji i stwierdził quorum uprawniające do podejmowania decyzji.

Ad.3.

Porządek posiedzenia:

1. Otwarcie posiedzenia.
2. Stwierdzenie quorum.
3. Przedstawienie porządku obrad.
4. Omówienie możliwości zakupu działki na rozbudowę stadionu w Rzgowie.
5. Przedstawienie koncepcji zagospodarowania pól osadowych w Kalinku przez zaproszonych gości.
6. Omówienie działań uregulowania stanu prawnego terenu pól osadowych i SUW w Kalinku, możliwości i koszty wykonania badań osadów ściekowych oraz omówienie podjętych działań w celu uniemożliwienia nawożenia mas ziemnych na teren osadników.
7. Omówienie potrzeby podjęcia działań oraz ustalenie jego kierunku w celu aktualizacji aglomeracji.
8. Omówienie sposobu przeprowadzania kontroli palenia w piecach w sezonie zimowym 2021-2022.
9. Omówienie założeń powołania Straży Miejskiej.
10. Omówienie projektu „Regulaminu utrzymania czystości i porządku na terenie gminy Rzgów”.
11. Zamknięcie posiedzenia.

Ad. 4.

Geodeta Iwona Kluczak wyjaśniła, że są dwie drogi pozyskania działki nr 1284/2 położonej w Rzgowie przy ul. Literackiej. Pierwsza z nich to droga rokowań z właścicielem, druga droga to wywłaszczenie, jednakże nie wiadomo jaka kwota byłaby to w przypadku wywłaszczenia. Jeżeli chodzi o wywłaszczenie, należy we wniosku podać konkretny cel wywłaszczenia z konkretnymi dokumentami, tzn. projektem stadionu. Pani Iwona Kluczak poprosiła radnych o określenie kwoty do jakiej pracownicy Urzędu mogą negocjować zakup działki, ponieważ operat szacunkowy opiewa na kwotę 278.000 zł, natomiast właściciel działki wskazał kwotę 520.000 zł plus 19% tej ceny, co daje razem 618.800 zł.

Radny Kordian Skalski zapytał na jakiej podstawie Urząd podjął negocjacje.

Urząd Miejski podjął rokowania zgodnie z ustawą o gospodarce nieruchomości. W tej procedurze nie brała udziału komisja negocjacyjna.

Burmistrz Mateusz Kamiński powiedział, że przedstawi koncepcję zagospodarowania stadionu.

Członek komisji Paweł Redzyna zapytał czy gmina ma środki na rozbudowę stadionu.

Burmistrz powiedział, że chce zacząć budowę i ją etapować.

Większość członków Komisji Spraw Społecznych opowiedziało się, że maksymalną kwotą, do której Urząd może negocjować to kwota 618 tys. zł bez żadnych podatków, a jeżeli właściciel nie wyrazi zgody to droga wywłaszczeniowa.

Ad.5.

Na posiedzenie komisji zaproszono dwie firmy, które są zainteresowane zagospodarowaniem terenu osadników.

Pierwsza firma

Pan Mariusz Stanisławczyk i Pan Michał Dąbrowski, którzy reprezentują branżę gospodarki odpadami. Firma zainteresowana jest zainwestowaniem w kompostowanie odpadów w dwóch wariantach albo jako samodzielny inwestor bądź razem z gminą. Firma mogłaby zrehabilitować składowisko odpadów przy ul. Ogrodowej w Rzgowie na własny koszt.

Pan Mariusz Stanisławczyk powiedział, że firma zainteresowana całym terenem, ponieważ jest to dobre miejsce na lokalizację biogazowni.

Radny Kordian Skalski zapytał jakie fundusze firma przewiduje do zainwestowania i w jakim czasie.

Pan Mariusz Stanisławczyk powiedział, że fundusze będą wielomilionowe, jednakże ciężko to na ten moment określić.

Kierownik Ref. Ochrony Środowiska Magdalena Górka wyjaśniła, że gmina ma decyzję Marszałka województwa na zamknięcie i rekultywację składowiska na ul. Ogrodowej. Prace będą polegały na wyrównaniu terenu i przygotowanie pod teren zielony.

Burmistrz Mateusz Kamiński zapytał co z gazem z kompostowania, ponieważ Rzgów nie ma sieci gazowej, która mogłaby odebrać gaz. Co gmina mogłaby uzyskać od inwestora w ramach planowanej inwestycji?

Pan Mariusz Stanisławczyk powiedział, że w kompostowni ciepło odpadowe jest na tyle małe że nie ma potrzeby jego zagospodarowania, inaczej jest w przypadku biogazowni. Inwestor zaproponował, aby teren który byłby wokół biogazowni przeznaczyć na uprawy szklarniowe. Jeżeli chodzi o rekultywację składowiska inwestor wykonuje to na własny koszt i przywraca teren do walorów użytkowych.

Jeżeli chodzi o kompostownie byłaby na terenach osadników, odpady pochodzą z aglomeracji łódzkiej.

Radny Jan Spałka uważa, że taka inwestycja nie sprawdzi się na terenie gminy.

Druga firma

Pan Grzegorz Waranecki wyjaśnił, że jest zainteresowany dzierżawą osadników na cele strzelniczy sportowej. Wspólnik Piotr Czarnecki wyjaśnił, że cały teren byłby wykorzystany, m.in. na część rehabilitacyjną, część szkoleniową, część komercyjną.

Burmistrz powiedział, że taka inwestycja należy dobrze skonsultować z mieszkańcami, ponieważ na ostatnim Zebraniu Wiejskim w Kalinku padła propozycja strzelnicy na która nie było zgody mieszkańców. Burmistrz podkreślił, że obecnie teren osadników przeznaczony jest pod działalność wodociągową, gdyby miała powstać strzelnica należy dokonać zmiany mpzp, która trwa co najmniej 1.5 roku.

Radny Kordian Skalski zapytał czy firma ma możliwość wykonania pomiaru hałasu w związku z prowadzoną działalnością.

Pan Piotr Czarnecki wyjaśnił, że badania mogą zostać wykonane tylko za zgodą właściciela

terenu. Sam uważa, że hałas z autostrady jest bardziej uciążliwy niż mogłaby być strzelnica. Radny Jarosław Świerczyński zapytał jak wygląda sprawa podatku, tzn. w jakiej kategorii inwestycja by się mieściła i jakiej wysokości byłby podatek. Burmistrz powiedział, że nie przyglądał się temu tematowi. Radny Radosław Pełka powiedział, że firma musi się przygotować wizualizację inwestycji i przygotować się na spotkanie z mieszkańcami sołectwa Kalinka. Radny Jarosław Świerczyński zapytał czy inwestorzy mają w planach budowę zaplecza socjalnego i ciągów komunikacyjnych. Pan Piotr Czarnecki poprosił, aby poczekać na wizualizację inwestycji. Z-ca Burmistrza Rzgowa Małgorzata Różga dodała, że gmina może ogłosić przetarg na dzierżawę tego terenu na okres do 3 lata bądź na okres dłuższy niż 3 lata za zgodą Rady. Rada także może zdecydować o odstąpieniu od przetargu.

Ad.6.

Omówienie punktu zawiera załącznik nr 3 do niniejszego protokołu. Burmistrz dodał, że na osadniki wywożone są nielegalnie odpady jednakże nie są to odpady niebezpieczne. Droga zostanie zablokowana. Adwokat Agata Sobieszek-Krzywicka wyjaśniła, że stan prawny tego terenu został uregulowany decyzjami Wojewody. Wojewoda stwierdził nabycie gruntów przez gminę Rzgów, natomiast odmówił nieodpłatnego nabycia mienia które znajduje się na tych gruntów, a które stanowią urządzenia przesyłowe stanowiące własność Łódzkiej Spółki Infrastrukturalnej. Kierownik Ref. Ochrony Środowiska Magdalena Górka powiedziała, że na bieżąco przeglądany jest monitoring przy składowisku. W chwili obecnej ZWIK Łódź zaprzestał wywożenia nielegalnie odpadów. Propozycja Komisji Ochrony Środowiskowej to zbadanie osadów. Opinia stanowi załącznik nr 4 do niniejszego protokołu. Radny Przemysław Szczech powiedział, że do substancji które wymagają zbadania powinno się dopisać aluminium. Radny Jarosław Świerczyński zaproponował, aby przejąć również urządzenia przesyłowe, ogłosić przetarg na dzierżawę terenu nie tylko w kraju, ale i w Europie.

Ad.7.

Omówienie punktu zawiera załącznik nr 5 do niniejszego protokołu. Pan Marek Derski podkreślił, że gmina musi zastosować się do wskaźników wynikających z 3 dyrektywy ściekowej, gdzie są dwa podstawowe wskaźniki. Jeden dotyczy planowanej do realizacji kanalizacji – wskaźnik efektywności wynosi 120 osób na kilometr. Drugi wskaźnik, że w ramach obszaru aglomeracji podłączonych do kanalizacji musi być c najmniej 98% mieszkańców i to jest wskaźnik, który musi być cały czas utrzymany na cały czas funkcjonowania aglomeracji. Na chwilę obecną gmina musi zweryfikować liczbę osób które są zameldowane, zgłoszone do odpadów, długość sieci, potem sprawdzić jakie obszary mogą zostać w aglomeracji.

Ad.8.

Omówienie sposobu przeprowadzania kontroli palenia w piecach w sezonie zimowym 2021-2022 zawiera załącznik nr 6 do niniejszego protokołu. Opinia Komisji Ochrony Środowiska stanowi załącznik nr 7 do niniejszego protokołu.

Kierownik Ref. Ochrony Środowiska Magdalena Górka powiedziała, że kontrole mogą być prowadzone przez pracowników Urzędu, jednakże to tylko policja może wystawić mandat. Gmina może wystąpić o nałożenie mandatu, ale musi mieć jakiś dowód w sprawie. Członek komisji Paweł Redzyna zapytał czy pobrane próbki przez dron są podstawą

wszczęcia postępowania.

Kierownik Ref. Ochrony Środowiska Magdalena Górka potwierdziła, że jest to dowód w sprawie.

Członek komisji Paweł Redzynia uważa, że należy zainwestować w drona do kontroli.

Radny Rafał Kluczyński również przychylił się do wniosku radnego Redziny i prosi Burmistrza oraz Radę o przyznanie środków w budżecie.

Z-ca Burmistrza Rzgowa Małgorzata Różga poinformowała, że oprócz postępowania mandatowego, można wszcząć postępowanie administracyjne na postawie ochrony środowiska, które kończy się decyzją administracyjną ewentualnie egzekucją administracyjną.

Radny Jarosław Świerczyński zaproponował, żeby połączyć siły z kilkoma gminami i wynająć drona wtedy koszty by się rozłożyły.

Radny Jan Spałka uważa, że w kontrole powinna być bardziej zaangażowana policja.

Ad.9.

Założenia powołania Straży Miejskiej w gminie Rzgów stanowią załącznik nr 8 niniejszego protokołu. Opinia Komisji Ochrony Środowiska w tej sprawie stanowi załącznik nr 9 do niniejszego protokołu.

Burmistrz Mateusz Kamiński powiedział, że pomysł powołania straży miejskiej wyszedł z komisji ochrony środowiska, osobiście jest przeciwny powołaniu straży miejskiej.

Kierownik Ref. Ochrony Środowiska Magdalena Górka przedstawiła czym zajmuje się straż miejska oraz jakie są koszty utrzymania straży.

Radny Jarosław Świerczyński popiera Burmistrza w kwestii straży miejskiej i również jest przeciwny temu pomysłowi. Koszty utrzymania straży mogą sięgać miliona złotych.

Członek komisji Paweł Redzynia również jest przeciwny.

Radny Jarosław Świerczyński zaproponował aby stworzyć dotacje gminne do wymiany pieca dla mieszkańców gminy.

Członek komisji Marek Bartoszewski jest przeciwny powołaniu straży miejskiej.

Radny Kordian Skalski uważa, że powołanie straży miejskiej jest dobrym pomysłem.

Radny Rafał Kluczyński również jest za powołaniem straży miejskiej.

Burmistrz powiedział, że fundusze gminne na wymianę pieca mają być zlikwidowane z uwagi na obowiązywanie programu „czyste powietrze”.

Ad.10.

Inspektor ds. gospodarki odpadami Mateusz Szczepaniak przedstawił projekt zmian Regulaminu utrzymania czystości i porządku w gminie.

Radni zgłosili kilka uwag, które zostaną wprowadzone do projektu.

Projekt uchwały stanowi załącznik nr 10 do niniejszego protokołu.

Ad.11.

Wobec wyczerpania porządku obrad Przewodniczący Komisji Stanisław Zaborowski o godz. 14:30 zamknął posiedzenie Komisji Spraw Społecznych.

Protokołowała:

Przewodniczył:

*PRZEWODNICZĄCY
KOMISJI SPRAW SPOŁECZNYCH*

Stanisław Zaborowski

PROTOKÓŁ Z ROKOWAŃ
w sprawie nabycia przez Gminę Rzgów nieruchomości gruntowej

sporządzony dnia 2 września 2021 r. w Rzgowie,

Rokowania odbywają się w Urzędzie Miejskim w Rzgowie, Plac 550-Lecia 22.

W rokowaniach udział biorą:

1. Przedstawiciel gminy Rzgów:
 - a. Mateusz Kamiński – Burmistrz Rzgowa
 - b. Katarzyna Berczak- Lato – Sekretarz Gminy
 - c. Iwona Kluczak - Inspektor Geodeta
 - d. Justyna Pierzyńska – Kierownik Referatu Gospodarki Przestrzennej i Rolnictwa
 - e. Agata Sobieszek-Krzywicka- obsługa prawna
2. Właściciel nieruchomości –

Protokół obejmuje uzgodnienia stron odnośnie nabycia przez Gminę Rzgów nieruchomości gruntowej, położonej w województwie łódzkim, powiecie łódzkim-wschodnim, gminie Rzgów, obręb 0012 Rzgów, oznaczonej w ewidencji gruntów G.104, nr ewidencyjny 1284/2 o pow. 0,3743 ha, opisanej w księdze wieczystej LD1P/00010985/8 prowadzonej przez Sąd Rejonowy w Pabianicach V Wydział Ksiąg Wieczystych. Według operatu szacunkowego wykonanego przez rzeczoznawcę majątkowego mgr Karola Sicińskiego wartość przedmiotowej nieruchomości wynosi 278.000 zł (dwieście siedemdziesiąt osiem tysięcy złotych).

Właściciel nieruchomości zgłosił zarzuty do ww. wyceny. Rzeczoznawca majątkowy Karol Siciński, po zapoznaniu się z zrzutami podtrzymał swoje stanowisko odnośnie wyceny przedmiotowej nieruchomości.


Przedstawiciele Gminy proponują nabycie nieruchomości za cenę 374.300 zł (trzysta siedemdziesiąt cztery tysiące trzysta złotych) tj. po 100,00 (sto) złotych za metr kwadratowy.

Właściciel nieruchomości nie wyraża zgody na zbycie za zaproponowaną cenę. Pan wskazuje cenę w wysokości 520.000,00 (pięćset dwadzieścia tysięcy złotych) plus 19 % tej ceny tj. 98.800,00 zł (dziewięćdziesiąt osiem tysięcy osiemset złotych) co daje łącznie 618.800,00 zł (sześćset osiemnaście tysięcy osiemset złotych) w przypadku, gdyby właściciel był zobowiązany do zapłaty podatku dochodowego od osób fizycznych.

Na tym rokowania zostały zakończone bez uzgodnień.

Protokół sporządzono w dwóch egzemplarzach, z których jeden otrzymuje Pan a drugi dołącza się do akt sprawy.

Mateusz Kamiński

.....


Katarzyna Berczak-Lato

.....

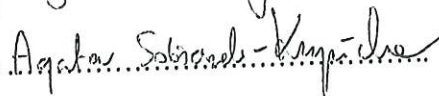

Iwona Kluczak

.....


Justyna Pierzyńska

.....


Agata Sobieszek-Krzywicka

.....


PUNKT 6

Uregulowanie stanu prawnego terenu pól osadowych i SUW w Kalinku, możliwość i koszty wykonania badań osadów ściekowych oraz podjęte działania w celu uniemożliwienia nawożenia mas ziemnych na teren osadników.

Kroki jakie należy podjąć by podpisać umowę dzierżawy:

- dzierżawę do 3ech lat Burmistrz może zawrzeć bez zgody Rady Miejskiej
- dzierżawę powyżej 3ech lat bądź na czas nieokreślony Burmistrz zawiera po uzyskaniu zgody Rady Miejskiej
- w przypadku dzierżawy na okres 3ech lat bądź na czas nieokreślony wymagany jest przetarg na wybranie dzierżawcy, chyba że Rada Miejska wyrazi zgodę na tryb bezprzetargowy np. na rzecz dotychczasowego użytkownika
- wysokość czynszu dzierżawnego powinna zostać ustalona po uzyskaniu opinii rzeczoznawcy majątkowego, który porówna rynkowe stawki za podobne grunty
- załącznik opinia w sprawie możliwości rozporządzania przez Gminę Rzgów nieruchomościami na terenie SUW w Kalinku

Zakres badań osadów ściekowych oraz ich koszty:

W ramach ofert jakie proponują akredytowane laboratoria wykonane mogą zostać analizy próbki osadu w zakresie:

- pH
- sucha pozostałość
- substancje mineralne
- substancje organiczne
- chrom
- miedź
- kadm
- ołów
- cynk
- nikiel
- rtęć
- WWA - wielopierścieniowe węglowodory aromatyczne
- OWO - ogólny węgiel organiczny
- węglowodory ropopochodne/indeks oleju mineralnego

Cena netto: 3105,00 zł/ 1 próbka

W/w cena zawiera koszty pobrania jednej próbki osadu ściekowego wraz z wykonaniem analiz fizyko-chemicznych, opracowaniem wyników i dojazdem.

Podjęte działania w celu uniemożliwienia nawożenia mas ziemnych na teren osadników:

- Wysłane zostało pismo do ZWIK w Łodzi z informacją, że w związku z ciągłym nawożeniem mas ziemnych, będących odpadem, na pola osadowe w Kalinku, Burmistrz Rzgowa podjął decyzję o zamknięciu dojazdu na ten teren, by zaprzestać nielegalnym działaniom Spółki.
- Referat Gospodarki Komunalnej otrzymał dyspozycję, by zabezpieczyć teren przed możliwością wjazdu samochodów ZWIK na skarpy pól osadowych.

Adw. Agata Sobieszek – Krzywicka
Kancelaria Adwokacka
ul. Wigury 30a lok. 11, 90-319 Łódź

Gmina Rzgów

Opinia w sprawie możliwości rozporządzania przez Gminę Rzgów nieruchomościami objętymi decyzjami Wojewody Łódzkiego nr GN-IV.7532.32.2016.KGr, GN-IV.7532.524.1.2014.KGr oraz GN-IV.7532.524.2.2014.KGr

Decyzją nr GN-IV.7532.32.2016.KGr z dnia 23 marca 2017 r. Wojewoda Łódzki stwierdził nabycie z dniem 27 maja 1990 r. przez Gminę Rzgów własności nieruchomości Skarbu Państwa położonej na terenie gminy Rzgów oznaczonej w ewidencji gruntów jako działka nr 414/2.

Decyzją nr GN-IV.7532.524.1.2014.KGr Wojewoda Łódzki stwierdził nabycie z dniem 27 maja 1990 r. przez Gminę Rzgów własności nieruchomości Skarbu Państwa położonej na terenie gminy Rzgów oznaczonej w ewidencji gruntów jako działka nr 504/12.

Decyzją nr GN-IV.7532.524.2.2014.KGr z dnia 14 kwietnia 2017 r. Wojewoda Łódzki stwierdził nabycie z dniem 27 maja 1990 r. przez Gminę Rzgów własności nieruchomości Skarbu Państwa położonej na terenie gminy Rzgów oznaczonej w ewidencji gruntów jako działka nr 504/8.

Gmina Rzgów jest właścicielem opisanych powyżej nieruchomości tj. zarówno gruntu jak i budynków oraz budowli wzniesionych na gruncie, zgodnie z zasadą wyrażoną w art. 191 Kodeksu cywilnego (*superficies solo cedit*).

Gminie przysługuje zatem roszczenie o wydanie stanowiących jej własność nieruchomości oraz prawo do rozporządzania przedmiotowymi nieruchomościami.

W konsekwencji ww. nieruchomości, jako stanowiące własność jednostki samorządu terytorialnego mogą zostać sprzedane lub oddane w użytkowanie wieczyste, zgodnie z przepisami Kodeksu cywilnego oraz z dnia 21 sierpnia 1997 r. o gospodarce nieruchomościami (t.j. Dz.U. 2016 poz. 2147)

Należy przy tym wskazać, że w przypadku gruntów zabudowanych przepis art. 31 ustawy o gospodarce nieruchomościami nakazuje, aby wraz z ustanowieniem prawa użytkowania wieczystego gruntu przenieść na użytkownika wieczystego własność budynków i urządzeń znajdujących się na tym gruncie.

Możliwe jest również zawarcie umów dzierżawy przedmiotowych nieruchomości.

Analiza powyższych rozwiązań z punktu widzenia ich racjonalności gospodarczej przekracza ramy niniejszej opinii.

Należy jednakże wskazać, na potencjalne roszczenia dotychczasowego posiadacza samoistnego o zwrot nakładów poniesionych na nieruchomość. Roszczenia te, zgodnie z przeważającą linią orzeczniczą, stają się wymagalne z chwilą wydania rzeczy właścicielowi.

Zakres roszczeń reguluje art. 227 kodeksu cywilnego, który dotyczy nakładów przybierających postać „przyłączenia” określonych przedmiotów do posiadanej rzeczy. W pierwszej kolejności

samoistny posiadacz może, przywracając stan poprzedni, zabrać przedmioty, które połączył z rzeczą, chociażby stały się jej częściami składowymi. Może więc posiadacz dokonać rozbiórki wzniesionego budynku, zabierając materiały budowlane oraz zainstalowane urządzenia, itp. Jest wszakże zobowiązany dokonać przywrócenia stanu poprzedniego. Jeżeli połączenia dokonał samoistny posiadacz w złej wierze albo samoistny posiadacz w dobrej wierze po chwili, w której dowiedział się o wytoczeniu przeciwko niemu powództwa o wydanie rzeczy, właściciel rzeczy może przyłączone przedmioty zatrzymać, zwracając posiadaczowi ich wartość i koszt robocizny albo sumę odpowiadającą zwiększeniu wartości rzeczy.

Wyboru dokonuje zatem właściciel rzeczy decydując najpierw, czy zwrot nakładów nastąpi w naturze czy w formie pieniężnej. Jeżeli dokona wyboru formy restytucji pieniężnej, musi jeszcze zdecydować, czy należna od niego kwota ma być obliczona według wartości materiałów i robocizny, czy też ma stanowić kwotę odpowiadającą zwiększeniu wartości rzeczy.

Zważywszy, że opisywany stan faktyczny dotyczy nieruchomości gruntowych, na których posiadacz samoistny wznosił budynki i budowle służące realizacji celów publicznych, należy po dokonaniu analizy opłacalności, rozważyć żądanie wydania nieruchomości właścicielowi tj. Gminie Rzgów oraz przekazanie ich dotychczasowemu posiadaczowi poprzez sprzedaż, oddanie w użytkowanie wieczyste gruntu i sprzedaż budynków lub dzierżawę nieruchomości, z jednoczesnym rozliczeniem nakładów poniesionych przez dotychczasowego posiadacza samoistnego.

ADWOKAT

Agata Sobieszek-Krywicka

DOCUMENT
CREATED
WITH



PDF
COMBINER

PDF Combiner is a free application that you can use to combine multiple PDF documents into one.

Three simple steps are needed to merge several PDF documents. First, we must add files to the program. This can be done using the Add files button or by dragging files to the list via the Drag and Drop mechanism. Then you need to adjust the order of files if list order is not suitable. The last step is joining files. To do this, click button Combine PDFs.

Main features:

secure PDF merging - everything is done on your computer and documents are not sent anywhere

simplicity - you need to follow three steps to merge documents

possibility to rearrange document - change the order of merged documents and page selection

reliability - application is not modifying a content of merged documents.

Visit the homepage to download the application:

www.jankowskimichal.pl/pdf-combiner

To remove this page from your document, please donate a project.

Opinia Komisji ds. Ochrony Środowiska dotycząca wykonania analiz osadów ściekowych pochodzących z pól osadowych w Kalinku.

Dnia 06.09.2021r na komisji ds. ochrony środowiska omówiona została możliwość wykonania analiz osadów ściekowych pochodzących z pól osadowych w Kalinku.

Pola osadowe w Kalinku obecnie są wyłączone z eksploatacji czynnego przekazywania osadów powstałych w wyniku procesu uzdatniania wody na Stacji Uzdatniania Wody w miejscowości Kalinko. Zakład Wodociągów i Kanalizacji w Łodzi 19.11.2019r złożył do Urzędu Marszałkowskiego w Łodzi wniosek ws. zamknięcia składowiska wraz z projektem technicznym zamknięcia i rekultywacji składowiska odpadów obojętnych. Do dnia dzisiejszego Marszałek Województwa nie wydał decyzji we wnioskowanej sprawie.

Zakład Wodociągów i Kanalizacji w Łodzi pomimo zakończenia procesu czynnej eksploatacji składowiska, w dalszym ciągu nawozi na teren pól osadowych odpady, w postaci mas ziemnych wymieszanych z innymi odpadami, pochodzące z usuwania awarii wodociągowych.

W związku z powyższym, Burmistrz Rzgowa podjął czynności administracyjne, w celu uznania Gminy Rzgów za stronę w postępowaniu ws. rekultywacji składowiska. Ponadto wykonano rozeznanie cenowe wykonania badań składu osadów ściekowych zalegających na polach osadowych.

W ramach oferty wykonane mogą zostać analizy próbki osadu w zakresie:

- pH
- sucha pozostałość
- substancje mineralne
- substancje organiczne
- chrom
- miedź
- kadm
- ołów
- cynk
- nikiel
- rtęć
- WWA - wielopierścieniowe węglowodory aromatyczne
- OWO - ogólny węgiel organiczny
- węglowodory ropopochodne/indeks oleju mineralnego

Cena netto: 3105,00 zł/ 1 próbka

W/w cena zawiera koszty pobrania jednej próbki osadu ściekowego wraz z wykonaniem analiz fizyko-chemicznych, opracowaniem wyników i dojazdem.

Komisja ds. ochrony środowiska wypracowała stanowisko potrzeby wykonania analiz osadów ściekowych pochodzących z pól osadowych w Kalinku. W związku z czym Komisja wnioskuje do Burmistrza Rzgowa o przyznanie i zabezpieczenie w budżecie gminy kwoty 20 tys złotych (netto) na wykonanie 6 analiz osadów ściekowych – po jednej z każdej komory.

Skład Komisji	Podpisy
Rafał Kluczyński – Przewodniczący Komisji	
Anna Tumińska- Kubasa – Zastępca Przewodniczącego Komisji	
Kamila Kuźnicka – Członek Komisji	
Kordian Skalski – Członek Komisji	
Paweł Redzyna – Członek Komisji	
Magdalena Górską – Członek Komisji	

Rzgów dn. 06.09.2021.

PUNKT 7

Aktualizacja aglomeracji

Pomimo znaczących nakładów finansowych na realizację zadań wynikających z KPOŚK oraz jego kolejnych aktualizacji, nadal aktualny pozostaje problem pełnego wdrożenia postanowień dyrektywy Rady 91/271/EWG z dnia 21 maja 1991 r. dotyczącej oczyszczania ścieków komunalnych (Dz. U. L 135 z 30.5.1991, s. 40) – tzw. dyrektywy ściekowej. Termin pełnego wdrożenia dyrektywy przez Polskę, tj. dostosowania aglomeracji do jej wymogów, upłynął 31 grudnia 2015 roku, w związku z czym Komisja Europejska wszczęła przeciwko Polsce w 2018 r. formalne postępowanie w sprawie uchybienia zobowiązaniom ww. dyrektywy. Niewdrożenie w pełni przepisów dyrektywy może dla Polski oznaczać bardzo wysokie kary finansowe sięgające w przeliczeniu na jedną aglomerację od kilku do kilkuset milionów euro. Należy podkreślić, iż kary pieniężne naliczane są od dnia wystąpienia naruszenia do dnia wykonania wyroku, co w przypadku dyrektywy ściekowej oznacza ich prawdopodobne naliczenie od dnia 31 grudnia 2015 r. do czasu pełnego jej wdrożenia przez poszczególne aglomeracje (szczegółowe informacje w załączniku „realizacja aglomeracji w ramach spełnienia wymogów dyrektywy 91/271/EWG”).

W ramach dostosowania obowiązującej na terenie gminy Rzgów aglomeracji należy pochylić się nad obszarami:

- tereny, na których zbudowana została kanalizacja ze środków zewnętrznych, dla których musimy uzyskać założone w dyrektywie i nie możemy ich wyłączyć z terenów objętych aglomeracją
- tereny, na których wybudowana została sieć kanalizacyjna ze środków gminnych, ale nie są osiągnięte wskaźniki koncentracji, w związku z czym powinny zostać wyłączone z aglomeracji
- tereny, na których nie ma sieci kanalizacyjnej, a możliwy jest do osiągnięcia wskaźnik podyktowany dyrektywą ściekową
- tereny, na których nie ma sieci kanalizacyjnej, a na dzień dzisiejszy wskaźnik koncentracji nie jest możliwy do osiągnięcia

W przypadku terenów przeznaczonych pod inwestycje kanalizacyjne należy rozważyć, że tereny, które zostaną wyłączone spod aglomeracji, będą wyłączone z możliwości uzyskania środków zewnętrznych na realizację zadania. Obecne przepisy nakazują, by tereny ujęte w

aglomeracji, na dzień jej tworzenia spełniały wskaźniki koncentracji i nie mogą obejmować działań mających na celu uzbrajanie działek pod przyszłe inwestycje. Jednak dużym ryzykiem jest to, że w przypadku pojawienia się środków do pozyskania na inwestycje kanalizacyjne, nie będziemy w stanie w szybkim czasie zaktualizować dokumentu, który będzie niezbędny do złożenia wniosku, gdyż procedowanie nowego projektu aktualizacji aglomeracji będzie trwał ponad 6 miesięcy.

Konieczne jest zatem dostosowanie planów inwestycyjnych dla aglomeracji tak, by do końca 2027r spełniała ona wszystkie warunki wynikające z dyrektywy ściekowej, co może przyczyni się do jej wyłączenia z postępowania prowadzonego przez KE.

Załączniki:

- prezentacja „realizacja aglomeracji w ramach spełnienia wymogów dyrektywy 91/271/EWG
- pismo z dnia 19 sierpnia 2020r Ministerstwa Gospodarki Morskiej i Żeglugi Śródlądowej
- pismo z dnia 02.08 2021r z Ministerstwa Infrastruktury
- pismo z dnia 12.08.2021r z Ministerstwa Infrastruktury
- mapa aktualnego obszaru aglomeracji



Znak sprawy: GM-DGWiZS-6.0211.8.2021

**Jednostki samorządu terytorialnego
wiodące w aglomeracjach w rozumieniu
ustawy – Prawo wodne**

Szanowni Państwo,

uprzejmie informuję, iż **w sierpniu rozpoczną się ponowne konsultacje społeczne projektu szóstej aktualizacji Krajowego programu oczyszczania ścieków komunalnych (VI AKPOŚK) oraz projektu prognozy oddziaływania na środowisko w ramach procedury strategicznej oceny oddziaływania na środowisko** dla tego dokumentu. Mając na uwadze powyższe zachęcam do śledzenia stron internetowych Ministerstwa Infrastruktury¹ oraz Państwowego Gospodarstwa Wodnego Wody Polskie², gdzie opublikowane zostaną informacje dotyczące procesu konsultacji.

Konieczność przeprowadzenia ponownego procesu konsultacji społecznych wynika z istotnych zmian w projekcie VI AKPOŚK i związanych z tym zmian w projekcie prognozy oddziaływania na środowisko dla projektu tego dokumentu.

Projekt VI AKPOŚK, który przedłożony zostanie do ponownych konsultacji, opracowany został na podstawie ankiet aktualizacyjnych przekazanych na przełomie marca i kwietnia 2021 r., w związku z utratą mocy z dniem 31 grudnia 2020 r. aktów prawa miejscowego wyznaczających aglomeracje, które wydane zostały na podstawie nieobowiązującej już ustawy – *Prawo wodne* z 2001 r. i tym samym konieczności wydania nowego aktu prawa miejscowego w formie uchwały rady gminy, na podstawie obowiązującej ustawy z dnia 20 lipca 2017 r. – *Prawo wodne*.

W przypadku aglomeracji, dla których gminy nie przekazały ankiety aktualizacyjnej, bądź przekazały ją po terminie, wykorzystano dane podstawowe pochodzące ze sprawozdań z realizacji Krajowego programu oczyszczania ścieków komunalnych (KPOŚK) za rok 2020 lub obowiązującej uchwały rady gminy wyznaczającej aglomerację.

Mając na uwadze powyższe, **zwracam się z prośbą o aktywny udział w procesie konsultacji**, w tym zgłaszanie korekt lub uzupełnień do przedłożonych danych. W przypadku aglomeracji nieujętych w przedłożonym dokumencie z uwagi na ich późne wyznaczenie, proszę o przekazanie pełnego zestawu danych.

Załączony szablon zgłaszania uwag został rozbudowany o dodatkowe pozycje dotyczące RLM przemysłu do podłączenia do planowanej sieci kanalizacyjnej (kolumna nr 41 szablonu) oraz liczby mieszkańców planowanych do podłączenia do istniejącej sieci kanalizacji (kolumna nr 42 szablonu). Informacje te umożliwią doprecyzowanie procentu skanalizowania po zakończeniu wszystkich zaplanowanych przez aglomerację działań. W związku z tym **proszę o przekazywanie uwag wyłącznie na wersji szablonu dołączonej do pisma**.

¹ Strona internetowa Ministerstwa Infrastruktury: <https://www.gov.pl/web/infrastruktura>

² Strona internetowa Państwowego Gospodarstwa Wodnego Wody Polskie: <https://www.wody.gov.pl/>

Wypełniając szablon, w pierwszej kolejności należy zweryfikować rozbieżności pomiędzy RLM aglomeracji według uchwały wyznaczającej aglomerację oraz RLM aglomeracji, który został wyliczony na podstawie danych z ankiety aktualizacyjnej. W celu uzyskania pełnej informacji proszę o uzupełnienie danych dotyczących planu podłączeń w zakresie istniejącej sieci kanalizacyjnej, czyli wskazanie liczby mieszkańców, którzy zostaną podłączeni do już funkcjonującej sieci kanalizacyjnej (kolumna nr 42 szablonu). Ponadto uzupełnienia wymaga kolumna nr 41 szablonu określająca RLM przemysłu, który zostanie podłączony do planowanej sieci kanalizacyjnej.

W celu zachowania przejrzystości procesu zbierania uwag i ich analizy, a także mając na uwadze format i układ dokumentu VI AKPOŚK proszę o przekazywanie uwag wyłącznie na załączonym szablonie. Wypełniony szablon (w wersji edytowalnej oraz w formie skanu tożsamego z wersją edytowalną, podpisanego przez wójta, burmistrza, prezydent lub osobę upoważnioną) proszę przekazywać na dedykowany adres e-mail Ministerstwa Infrastruktury: kposk@mi.gov.pl. Adres ten zostanie aktywowany w dniu rozpoczęcia konsultacji społecznych.

Pragnę podkreślić, że jest to niezwykle ważny moment dla dalszego planowania i wdrażania gospodarki ściekowej w Polsce. Dotąd, pomimo wysiłków i znaczących nakładów finansowych na realizację zadań wynikających z KPOŚK oraz jego kolejnych aktualizacji, nadal aktualny pozostaje problem pełnego wdrożenia postanowień dyrektywy Rady 91/271/EWG z dnia 21 maja 1991 r. dotyczącej oczyszczania ścieków komunalnych (Dz. U. L 135 z 30.5.1991, s. 40) – tzw. dyrektywy ściekowej. **Termin pełnego wdrożenia dyrektywy przez Polskę, tj. dostosowania aglomeracji do jej wymogów, upłynął 31 grudnia 2015 roku**, w związku z czym Komisja Europejska wszczęła przeciwko Polsce w 2018 r. formalne postępowanie w sprawie uchybienia zobowiązaniom ww. dyrektywy.

Postępowanie przeciwko Polsce jest na etapie tzw. uzasadnionej opinii na podstawie art. 258 Traktatu o funkcjonowaniu Unii Europejskiej w związku z uchybieniem zobowiązaniom ciążącym na niej na mocy art. 3, 4, 5, 10, 15 oraz sekcji A, B i D załącznika I do dyrektywy ściekowej. **Niewdrożenie w pełni przepisów dyrektywy może dla Polski oznaczać bardzo wysokie kary finansowe sięgające w przeliczeniu na jedną aglomerację od kilku do kilkuset milionów euro. Należy podkreślić, iż kary pieniężne naliczane są od dnia wystąpienia naruszenia do dnia wykonania wyroku, co w przypadku dyrektywy ściekowej oznacza ich prawdopodobne naliczenie od dnia 31 grudnia 2015 r. do czasu pełnego jej wdrożenia przez poszczególne aglomeracje.**

Wymaga zaznaczenia, że planowane w VI AKPOŚK działania inwestycyjne powinny przyczynić się do dostosowania aglomeracji do wymogów dyrektywy ściekowej. Właściwe zaplanowanie gospodarki ściekowej w ramach aglomeracji może przyczynić się do zamknięcia przez Komisję Europejską postępowania w sprawie uchybienia zobowiązaniom dyrektywy ściekowej. Dzięki temu Polska uniknie wielomilionowych kar za nieprawidłowe wdrożenie tej dyrektywy. Ponadto, prawidłowe zaplanowanie inwestycji pozytywnie wpłynie na wysokość taryf opłat za wodę i ścieki.

W projekcie VI AKPOŚK, który przedłożony zostanie w ramach ponownych konsultacji społecznych, będą mieli Państwo możliwość zweryfikowania, czy na podstawie przekazanych dotychczas danych i planów inwestycyjnych, poszczególne aglomeracje spełniają aktualnie warunki dyrektywy ściekowej oraz czy będą je spełniały po zakończeniu zaplanowanych inwestycji do końca 2027 r. W przypadku aglomeracji, które wykażą nieosiągnięcie pełnej zgodności z warunkami dyrektywy ściekowej do końca 2027 r. niezbędne jest już na obecnym etapie podjęcie takich działań, które doprowadzą do pełnej zgodności z ww. aktem unijnym.

Z poważaniem,

Z upoważnienia Ministra Infrastruktury
dokument podpisany elektronicznie przez:

Marek Gróbarczyk

Sekretarz Stanu
Ministerstwo Infrastruktury

Załączniki:

- Szablon zgłaszania uwag do projektu VI AKPOŚK

Otrzymują:

- Jednostki samorządu terytorialnego wiodące w aglomeracjach (wyłącznie na adresy e-mail urzędów gmin);
- Państwowe Gospodarstwo Wodne Wody Polskie.



MINISTERSTWO INFRASTRUKTURY

Sekretarz Stanu

Marek Gróbarczyk

Warszawa, dnia 12 sierpnia 2021 r.

Znak sprawy: GM-DGWiZS-6.703.93.2021

**Jednostki samorządu terytorialnego
wiodące w aglomeracjach w rozumieniu
ustawy – Prawo wodne
wg rozdzielnika**

Szanowni Państwo,

uprzejmie informuję, iż resort gospodarki wodnej dokonał szczegółowej analizy danych przekazanych na potrzeby opracowania projektu VI aktualizacji Krajowego programu oczyszczania ścieków komunalnych (VI AKPOŚK) dla aglomeracji ściekowej, dla której są Państwo gminą wiodącą. Jak wykazały wyniki analizy, pomimo zgłoszonych planów inwestycyjnych, reprezentowana przez Państwo aglomeracja nie osiągnie do końca 2027 r. zgodności z warunkami dyrektywy Rady 91/271/EWG z dnia 21 maja 1991 r. dotyczącej oczyszczania ścieków komunalnych (tzw. dyrektywy ściekowej).

Jak wielokrotnie informował resort gospodarki wodnej, **termin pełnego wdrożenia dyrektywy ściekowej przez Polskę, tj. dostosowania aglomeracji do jej wymogów, upłynął 31 grudnia 2015 r.**, w związku z czym Komisja Europejska wszczęła przeciwko Polsce w 2018 r. formalne postępowanie w sprawie uchybienia zobowiązaniom ww. dyrektywy. Postępowanie przeciwko Polsce jest na etapie tzw. uzasadnionej opinii na podstawie art. 258 Traktatu o funkcjonowaniu Unii Europejskiej w związku z uchybieniem zobowiązaniom ciążącym na niej na mocy art. 3, 4, 5, 10, 15 oraz sekcji A, B i D załącznika I do dyrektywy ściekowej. **Niewdrożenie w pełni przepisów dyrektywy może dla Polski oznaczać bardzo wysokie kary finansowe sięgające w przeliczeniu na jedną aglomerację od kilku do kilkuset milionów euro. Należy podkreślić, iż kary pieniężne naliczane są od dnia wystąpienia naruszenia do dnia wykonania wyroku, co w przypadku dyrektywy ściekowej oznacza ich prawdopodobne naliczenie od dnia 31 grudnia 2015 r. do czasu pełnego jej wdrożenia przez poszczególne aglomeracje.**

W związku z powyższym gmina powinna podjąć wszelkie możliwe działania mające na celu takie zaplanowanie działań inwestycyjnych w VI AKPOŚK, aby zapewnić dostosowanie aglomeracji do wymogów dyrektywy ściekowej. Właściwe zaplanowanie gospodarki ściekowej w ramach aglomeracji może przyczynić się do zamknięcia przez Komisję Europejską postępowania w sprawie uchybienia zobowiązaniom dyrektywy ściekowej. Dzięki temu Polska uniknie wielomilionowych kar za nieprawidłowe wdrożenie tej dyrektywy. Ponadto, prawidłowe zaplanowanie inwestycji pozytywnie wpłynie na wysokość taryf opłat za wodę i ścieki.

Wspomniane na wstępie pisma wyniki analizy wskazują, iż **w przypadku aglomeracji, dla której są Państwo gminą wiodącą, planowane do podłączenia jest ponad 50% RLM aglomeracji (lub ponad 2 000 RLM)**. Przypominam, że wyposażenie aglomeracji w systemy zbierania ścieków komunalnych musi gwarantować przynajmniej 98% poziom obsługi, przy czym pozostałe 2% niezembranego siecią kanalizacyjną ładunku nie może być większe niż 2 000 RLM. Zwracam również uwagę na fakt, że zaplanowane w ramach KPOŚK inwestycje należy zrealizować niezależnie od uzyskania dofinansowania na ich wykonanie w terminie do 2027 r.

Mając na uwadze powyższe proszę o dokonanie analizy danych dotyczących aglomeracji w zakresie RLM planowanego do podłączenia do sieci kanalizacyjnej, w tym ponowną analizę harmonogramu działań oraz wpływu zaplanowanych inwestycji na wysokość taryfy za wodę i ścieki. W pierwszej kolejności należy zweryfikować rozbieżności pomiędzy RLM aglomeracji według uchwały wyznaczającej aglomerację oraz RLM aglomeracji, który został wyliczony na podstawie danych z ankiety aktualizacyjnej. Proszę również o weryfikację i ewentualne uzupełnienie danych dotyczących liczby mieszkańców, którzy zostaną podłączeni do już istniejącej sieci kanalizacyjnej oraz RLM przemysłu, który zostanie podłączony do planowanej sieci kanalizacyjnej.

Na zakończenie pragnę raz jeszcze podkreślić konieczność dostosowania planów inwestycyjnych Państwa aglomeracji w VI AKPOŚK, celem osiągnięcia przez nią spełnienia warunków dyrektywy ściekowej, co może przyczynić się do jej wyłączenia z postępowania prowadzonego przez Komisję Europejską i tym samym uniknięcia wysokich kar finansowych. **Okazją do przekazania zrewidowanych danych aglomeracji będą planowane w sierpniu br. ponowne konsultacje społeczne w ramach strategicznej oceny oddziaływania na środowisko VI AKPOŚK.** Szczegółowa informacja w sprawie tego procesu, w tym sposobu zgłaszania uwag, przedstawiona została w piśmie z dnia 2 sierpnia 2021 r., znak: GM-DGWiZS-6.0211.8.2021, które przekazane zostało do Państwa drogą mailową na główną skrytkę pocztową urzędu w dniu 3 sierpnia 2021 r.

Z poważaniem,

Dokument podpisany elektronicznie przez:

Marek Gróbarczyk

Sekretarz Stanu
Ministerstwo Infrastruktury

Załącznik:

Zestawienie aglomeracji z możliwym nieosiągnięciem zgodności w razie braku dofinansowania (planowany wzrost skanalizowania ponad 50% lub podłączenie ponad 2 000 mieszkańców w aglomeracji < 15 000 RLM)

Do wiadomości:

Państwowe Gospodarstwo Wodne Wody Polskie



MINISTERSTWO
GOSPODARKI MORSKIEJ
I ŻEGLUGI ŚRÓDLĄDOWEJ

Warszawa, 19 sierpnia 2020 r.

Podsekretarz Stanu
Anna Moskwa

DGWiZS.WOW.073.5.17.2020.DP

Wg rozdzielnika

Szanowni Państwo,

Komisja Europejska pismem z dnia 14 maja 2020 r., znak: C(2020) 2426 final wystosowała uzasadnioną opinię skierowaną do Rzeczypospolitej Polskiej na podstawie art. 258 Traktatu o funkcjonowaniu Unii Europejskiej w związku z uchybieniem zobowiązaniom ciążącym na niej na mocy art. 3, 4, 5, 10, 15 oraz sekcji A, B i D załącznika I do dyrektywy Rady 91/271/EWG z dnia 21 maja 1991 r. dotyczącej oczyszczania ścieków komunalnych (Dz.U. L 135 z 30.5.1991, s. 40).

Podniesione w uzasadnionej opinii zarzuty dotyczą:

- niezapewnienia, aby 1 183 aglomeracje były wyposażone w system zbierania ścieków komunalnych lub indywidualne lub inne właściwe systemy zbierania, które osiągają ten sam poziom ochrony środowiska, w przypadkach gdy wprowadzenie systemu zbierania nie jest uzasadnione ze względu na brak korzyści dla środowiska lub nadmierne koszty;
- niezapewnienia, aby w 1 282 aglomeracjach ścieki komunalne odprowadzane do systemów zbierania były przed zrzutem poddawane wtórnemu oczyszczaniu;
- niezapewnienia, aby w 426 aglomeracjach ścieki komunalne odprowadzane do systemów zbierania były poddawane oczyszczaniu bardziej rygorystycznemu niż to, które opisano w art. 4 dyrektywy.

Procedurą naruszeniową objętych zostało łącznie 1 285 aglomeracji, z czego 58 stanowią duże aglomeracje generujące ok. 56% całkowitego ładunku zanieczyszczeń wszystkich ujętych aglomeracji.

Wymaga podkreślenia, iż Polska przystępując do Unii Europejskiej zobowiązała się do wypełnienia wymogów dyrektywy Rady 91/271/EWG dotyczącej oczyszczania ścieków komunalnych (tzw. dyrektywa ściekowa) zgodnie z określonymi w negocjacjach i zapisanymi w Traktacie Akcesyjnym terminami i okresami przejściowymi. W rozmowach przedakcesyjnych wynegocjowane zostały bowiem dostosowawcze okresy przejściowe na wprowadzenie przepisów ww. dyrektywy do końca 2015 r.

W Polsce realizacja dyrektywy ściekowej wdrażana jest poprzez Krajowy program oczyszczania ścieków komunalnych (KPOŚK). Dokument ten stanowi wykaz aglomeracji, które muszą zostać wyposażone w systemy kanalizacji zbiorczej i oczyszczalni ścieków w terminach określonych w Programie. Jednym z efektów Programu jest systematyczne ograniczanie funkcjonowania oczyszczalni pozbawionych technologii biologicznego usuwania zanieczyszczeń ze ścieków komunalnych. W ich miejsce powstają nowe, nowoczesne obiekty lub modernizuje się już istniejące. Proces dostosowywania gospodarki ściekowej w Polsce trwa od kilkunastu lat i zainwestowano w niego ogromne środki finansowe. Do chwili obecnej przeprowadzono 5 aktualizacji Programu w latach: 2005, 2009, 2010, 2015 i 2017. Piątą, obowiązującą aktualizację KPOŚK Rada Ministrów przyjęła 31 lipca 2017 r. Zawiera ona listę zadań zaplanowanych przez samorzządy do realizacji w latach 2017-2021 i obejmuje łącznie 1 587 aglomeracji.

W latach 2003-2018 na realizację zadań ujętych w KPOŚK wydano około 69,5 mld zł, z czego około 48,2 mld zł przeznaczone zostało na zbiorcze systemy kanalizacyjne. Za te środki w aglomeracjach wybudowano 89 325 km sieci kanalizacyjnej oraz zakończono budowę 416 nowych oczyszczalni ścieków. Działania zawarte w KPOŚK są finansowane w szczególności ze środków europejskich, Narodowego Funduszu Ochrony Środowiska i Gospodarki Wodnej oraz środków własnych gminy. Tylko w 2018 r. nakłady finansowe poniesione na budowę, rozbudowę i/lub modernizację oczyszczalni ścieków oraz budowę i modernizację sieci kanalizacyjnej wyniosły 3,7 mld zł, z czego 2,3 mld wydatkowano na budowę i modernizację sieci, a 1,4 mld zł na inwestycje związane z oczyszczalniami.

Aktualnie, z uwagi na nową perspektywę finansową UE na lata 2021-2027, Ministerstwo Gospodarki Morskiej i Żeglugi Śródlądowej w ścisłej współpracy z Państwowym Gospodarstwem Wodnym Wody Polskie opracowuje kolejną, szóstą aktualizację KPOŚK (VI AKPOŚK), która będzie zawierała informacje o aglomeracjach i ich planach inwestycyjnych do końca 2027 r. Sporządzenie tego dokumentu jest warunkiem niezbędnym do uzyskania unijnych środków na realizację inwestycji w gospodarce ściekowej w ramach przyszłej perspektywy finansowej.

Efektywne wdrażanie założeń gospodarki ściekowej zależy od wielu czynników, spośród których najistotniejsze dotyczą właściwego wyznaczenia obszarów i granic aglomeracji, zgodnie z rozporządzeniem Ministra Gospodarki Morskiej i Żeglugi Śródlądowej z dnia 27 lipca 2018 r. w sprawie sposobu wyznaczenia obszarów i granic aglomeracji (Dz. U. z 2018 r. poz. 1586), weryfikacji aglomeracji i wprowadzania stosownych zmian do tzw. uchwał aglomeracyjnych, planowania sieci kanalizacyjnej w sposób uzasadniony ekonomicznie i technicznie, a także od właściwego planowania wydajności oczyszczalni.

Podstawowymi przyczynami braku zgodności aglomeracji wymienionych w uzasadnionej opinii Komisji Europejskiej z wymogami dyrektywy ściekowej jest niewłaściwe wyznaczenie obszarów i granic aglomeracji oraz nieprawidłowe zaplanowanie sieci kanalizacyjnej obejmującej obszary o rozproszonej zabudowie. Takie działania wpływają na koszty związane z utrzymaniem infrastruktury ściekowej i w konsekwencji bardzo wysokimi taryfami za odprowadzanie ścieków. Prawidłowe ustanawianie przebiegu granic aglomeracji oraz współpraca ze strony samorządów ma kluczowy wpływ na właściwe ich wyposażenie w sieć kanalizacyjną i oczyszczalnie ścieków, a przez to zapewnienie spełnienia wymagań dyrektywy ściekowej.

Aktualnie trwa proces uchwalania przez rady gmin aktów prawa miejscowego dotyczących wyznaczenia aglomeracji, bowiem zgodnie z art. 565 ust. 2 ustawy z dnia 20 lipca 2017 r. – Prawo wodne (Dz. U. z 2020 r. poz. 310 z późn. zm.) obowiązujące obecnie akty prawa miejscowego wydane na podstawie ustawy – Prawo wodne z 2001 r. zachowują moc nie dłużej niż do dnia 31 grudnia 2020 r. Wyznaczanie przez samorządy granic i obszarów aglomeracji wymaga stosownej weryfikacji przez Wody Polskie w procesie uzgodnieniowym w zakresie nie tylko prawidłowego sposobu wyznaczenia aglomeracji ale również właściwego określenia planów inwestycyjnych mających na celu zapewnienie zgodności danej aglomeracji z warunkami dyrektywy ściekowej. Resort gospodarki wodnej prowadzi działania informacyjne w tym zakresie. W 2019 r. Państwowe Gospodarstwo Wodne Wody Polskie opracowało i udostępniło samorządom materiał pomocniczy pn. *„Wytyczne do wyznaczenia, zmiany lub likwidacji aglomeracji obszarów i granic aglomeracji”*¹. Temat konieczności właściwego określenia aglomeracji wodno-ściekowej był również poruszony w rozesłanej w 2019 r. do wszystkich rad gmin w Polsce broszurze pn. *„Taryfy wodno-ściekowe”*², a także podczas wielu konferencji dotyczących gospodarki wodno-ściekowej. Wszystkie te działania miały na celu wsparcie jednostek samorządu terytorialnego we właściwym ustanowieniu granic aglomeracji, które będą wymagały wyposażenia w infrastrukturę do odprowadzania ścieków zbiorczym systemem kanalizacyjnym i zapobieżenie realizacji inwestycji nieefektywnych kosztowo.

Ministerstwo Gospodarki Morskiej i Żeglugi Śródlądowej we współpracy z Państwowym Gospodarstwem Wodnym Wody Polskie oraz Narodowym Funduszem Ochrony Środowiska i Gospodarki Wodnej zorganizowało także w ostatnim czasie 2 spotkania informacyjne przeznaczone dla największych aglomeracji, tj. liczących powyżej 100 000 RLM. Celem spotkań było przedstawienie informacji w zakresie wymagań dyrektywy ściekowej, prawidłowego wdrażania założeń gospodarki ściekowej na jej podstawie, a także problemach związanych z niewłaściwym planowaniem gospodarki ściekowej w aglomeracjach.

Pomimo stałej współpracy z samorządami oraz podjętych dotychczas czynności, wiele jednostek samorządu terytorialnego wciąż ma problemy z właściwą organizacją gospodarki ściekowej na swoich obszarach lub nie podejmuje żadnych starań w tym zakresie.

Jak wcześniej wspomniano, zbliża się termin ważności uchwał aglomeracyjnych. Brak obowiązującego aktu prawa miejscowego wyznaczającego aglomerację będzie skutkował brakiem możliwości ubiegania się o dofinansowanie inwestycji w ramach Krajowego programu oczyszczania ścieków komunalnych. Należy przy tym podkreślić, iż planowane działania inwestycyjne powinny przyczynić się do dostosowania aglomeracji do wymogów dyrektywy ściekowej. Właściwe zaplanowanie gospodarki ściekowej w ramach aglomeracji przyczyni się nie tylko do zamknięcia przez Komisję Europejską postępowania w sprawie uchybienia zobowiązaniom dyrektywy ściekowej, ale także pozytywnie wpłynie na wysokość taryf opłat za wodę i ścieki.

¹ Dokument dostępny pod adresem: https://www.wody.gov.pl/images/Pliki_do_pobrania/kpos/Wytyczne_Aglomeracje_2019.pdf

² Materiał dostępny pod adresem: <https://www.wody.gov.pl/images/dokumenty/broszura-taryfy.pdf>

W przypadku uznania przez Komisję Europejską, iż zaproponowane przez Polskę działania w sektorze gospodarki ściekowej nie są zadowalające, Komisja może skierować sprawę do Trybunału Sprawiedliwości UE stwierdzającego zakres naruszenia prawa UE przez Polskę. Jeżeli pomimo pierwszego wyroku Trybunału Polska nie podejmie działań w celu wykonania wyroku, Komisja może ponownie pozwać Polskę do Trybunału, a ten może nałożyć na kraj sankcje finansowe w postaci ryczałtu i/lub dziennych kar pieniężnych. Należy podkreślić, iż kary pieniężne naliczane są od dnia wystąpienia naruszenia do dnia wykonania wyroku, co w przypadku dyrektywy ściekowej oznacza ich prawdopodobne naliczenie od dnia 31 grudnia 2015 r. do czasu pełnego jej wdrożenia przez poszczególne aglomeracje. Z uwagi na skomplikowany i zależny od wielu czynników sposób wyliczania kary w zakresie naruszenia dyrektywy ściekowej, wskazanie dokładnej wysokości kary dla Polski jest trudne. Należy jednak zaznaczyć, iż wyroki w zakresie uchybienia tej dyrektywie zapadały już wcześniej dla innych krajów UE. Dla przykładu wymienić można m.in.:

- wyrok dla Grecji z 2015 r. wynoszący 10 mln EUR w formie ryczałtu oraz 3,64 mln EUR opłaty okresowej (półrocznej) za niezapewnienie odpowiedniego oczyszczania ścieków komunalnych w 24 aglomeracjach;
- wyrok dla Hiszpanii z 2018 r. wynoszący 12 mln EUR w formie ryczałtu oraz 10,95 mln EUR opłaty okresowej (półrocznej) za niezapewnienie wyposażenia w systemy zbierania ścieków komunalnych 6 aglomeracji oraz niezapewnienie poddania oczyszczaniu ścieków komunalnych 35 aglomeracji;
- wyrok dla Włoch z 2018 r. wynoszący 25 mln EUR w formie ryczałtu oraz 30,11 mln EUR opłaty okresowej (półrocznej) za niedostosowanie się do wymogów dyrektywy w odniesieniu do 80 aglomeracji.

Biorąc pod uwagę powyższe, wstępna estymacja wysokości kary dla Polski, w takim zakresie, jaki został ujęty przez Komisję w uzasadnionej opinii, wynosi 549 mln EUR w formie ryczałtu oraz 522,18 mln EUR opłaty okresowej (półrocznej). Oznacza to, iż w przypadku wyroku w takim zakresie, kara za okres od 1 stycznia 2016 r. do 31 grudnia 2020 r. może wynieść ok. 5,22 mld EUR opłaty okresowej oraz wspomniane 549 mln EUR w formie ryczałtu.

Mając na względzie skalę naruszenia dyrektywy ściekowej oraz posiadane przez jednostki samorządu terytorialnego narzędzia, zarówno prawne jak i planistyczne, umożliwiające prawidłowe prowadzenie gospodarki ściekowej, **zwracam się do Państwa z prośbą o podjęcie wszelkich możliwych działań, których celem będzie podniesienie świadomości samorządów w powyższym zakresie, i przede wszystkim ich aktywizacja w procesie związanym z prawidłowym wyznaczaniem aglomeracji.** Czynna rola samorządów jest niezbędna do zamknięcia przez Polskę prowadzonego przez Komisję Europejską postępowania w sprawie uchybienia zobowiązaniom dyrektywy ściekowej.

Z poważaniem,
Anna Moskwa
Podsekretarz Stanu
Ministerstwo Gospodarki Morskiej
i Żeglugi Śródlądowej
/podpisano kwalifikowanym podpisem elektronicznym/

Otrzymują:

1. Federacja Regionalnych Związków Gmin i Powiatów RP
2. Izba Gospodarcza „Wodociągi Polskie”
3. Krajowa Izba Gospodarcza
4. Krajowa Rada Izb Rolniczych
5. Polskie Zrzeszenie Inżynierów i Techników Sanitarnych
6. Stowarzyszenie Eksploatatorów Obiektów Gospodarki Wodno-Ściekowej
7. Związek Gmin Wiejskich RP
8. Związek Miast Polskich

Do wiadomości:

Pan Przemysław Daca – Prezes Państwowego Gospodarstwa Wodnego Wody Polskie

Realizacja aglomeracji w ramach spełnienia wymogów dyrektywy 91 / 271 / EWG

Łukasz Żebrowski
Helena Goderska



Agencja Wspierania
Ochrony Środowiska

Podstawy prawne wyznaczenia i przeglądu aglomeracji

- ▶ Dyrektywa Rady 91 /271 /EWG (tzw. dyrektywa ściekowa)
- ▶ Prawo wodne z 20 lipca 2017 r.
- ▶ Rozporządzenie MG MiŻŚ z 27 lipca 2018 r. w sprawie sposobu wyznaczania obszarów i granic aglomeracji

- ▶ Wytyczne do wyznaczania, zmiany lub likwidacji obszarów i granic aglomeracji
- ▶ Poradnik dla samorządów wyznaczających aglomeracje



Agencja Wspierania
Ochrony Środowiska

ATANOX
czysta technologia

Terminarz

- ▶ Do 31.12.2015 r. Polska miała zapewnić pełną zgodność z dyrektywą ściekową
- ▶ 01.01.2018 r. – wejście w życie przepisów nowej ustawy Prawo wodne z dnia 20.07.2017 r.
- ▶ 25.01.2018 r. – wezwanie do usunięcia uchybienia – uchybienie nr 2017/2183 od Komisji Europejskiej
- ▶ 27.07.2018 r. przyjęcie rozporządzenia MG MiŻŚ w sprawie sposobu wyznaczania obszarów i granic aglomeracji
- ▶ Lipiec 2019 r. pojawiają się Wytyczne do wyznaczania, zmiany lub likwidacji obszarów i granic aglomeracji
- ▶ Do 31.10.2019 r. – składanie ankiet do VI aKPOŚK
- ▶ 14.05.2020 – uzasadniona opinia skierowana przez KE do RP w związku z uchybieniami dot. wdrażania postanowień dyrektywy ściekowej
- ▶ 27.05.2020 r. – pismo z Wód Polskich do gmin informujące o konieczności wyznaczenia nowych aglomeracji do końca 2020 r.
- ▶ 01.07.2020 r. – kolejne pismo z Wód Polskich do gmin informujące o konieczności wyznaczenia nowych aglomeracji do końca 2020 r. w związku z art. 565 ust. 2 ustawy Prawo wodne



Agencja Wspierania
Ochrony Środowiska

ATANOX
czysta technologia

Terminarz

- ▶ 15.07.2020 – pismo z Wód Polskich do gmin dot. zagadnień, które będą weryfikowane i analizowane w trakcie uzgadniania projektów uchwał aglomeracyjnych
- ▶ 23.07 i 10.08.2020 – spotkania z Wodami Polskimi dot. dużych aglomeracji
- ▶ 19.08.2020 – pismo od Min. Moskwy dot. niezgodności aglomeracji z dyrektywą ściekową i wysokością potencjalnych kar
- ▶ Listopad 2020 r. – konsultacje społeczne VI aKPOŚK
- ▶ Wrzesień 2020 pojawia się Poradnik dla samorządów wyznaczających aglomeracje
- ▶ 31.12.2020 – ostateczny termin wyznaczenia nowych aglomeracji przez samorzady gminne
- ▶ 11.03.2021 r. – pismo z Ministerstwa Infrastruktury dla gmin informujące o możliwości składania poprawnych ankiet do VI aKPOŚK do 29.03.2021r.
- ▶ 02.08.2021 – pismo do gmin z Ministerstwa Infrastruktury odnośnie niezgodności w zakresie wskaźnika koncentracji i dużych inwestycji
- ▶ Sierpień / wrzesień 2021 – ponowne konsultacje VI aKPOŚK



Agencja Wspierania
Ochrony Środowiska

ATANOX
czysta technologia

Zasady zgodności aglomeracji KPOŚK z dyrektywą ściekową oraz przepisami krajowymi

- ▶ Poziom skanalizowania 98% (liczba mieszkańców + liczba miejsc noclegowych + RLM przemysłu)
- ▶ Nieskanalizowane 2% musi być mniejsze niż 2000 RLM
- ▶ Zachowanie wskaźnika koncentracji (liczba mieszkańców + liczba miejsc noclegowych)
- ▶ „Planowana inwestycja nie może obejmować działań mających na celu uzbrajanie działek pod przyszłe inwestycje i zabudowę mieszkaniową. Infrastruktura takich terenów powinna być finansowana ze środków własnych gmin, deweloperów i/lub inwestorów. W ramach KPOŚK należy zapewnić podłączenie mieszkańców obecnie zamieszkujących aglomerację” (str. 6).
- ▶ Nie wyznacza się aglomeracji poniżej 2000 RLM (chyba, że takie aglomeracje otrzymały dofinansowanie i/lub są w okresie trwałości projektu)
- ▶ Spełnienie trzech warunków wynikających z dyrektywy ściekowej: wydajność oczyszczalni, standardy oczyszczania ścieków, wyposażenie aglomeracji
- ▶ Efekt ekologiczny musi zostać osiągnięty do końca 2027 r.



Agencja Wspierania
Ochrony Środowiska

ATANOX
czysta technologia

Omówienie niezgodności na podstawie 5 najczęściej spotykanych przypadków



Agencja Wspierania
Ochrony Środowiska

ATANOX
czysta technologia

1) Aglomeracje uchwalone w latach 2018 – 2020 w przedziale skanalizowania 95–98%

Zgodnie z Wytycznymi do wyznaczania, zmiany lub likwidacji obszarów i granic aglomeracji z lipca 2019 r. wyposażenie aglomeracji w systemy zbierania ścieków komunalnych musi gwarantować blisko 100% poziom obsługi, co oznacza wyposażenie w sieć kanalizacyjną na poziomie co najmniej:

- ▶ 95% dla aglomeracji o RLM < 100 000
- ▶ 98% dla aglomeracji o RLM \geq 100 000
- ▶ Pozostały RLM musi być oczyszczany w innych systemach (...) zapewniających ten sam poziom ochrony środowiska jak dla całej aglomeracji



Agencja Wspierania
Ochrony Środowiska

ATANOX
czysta technologia

2) Aglomeracja o skanalizowaniu 98%, ale pozostałe 2% stanowi więcej niż 2000 RLM (duże aglomeracje)

Zgodnie z Poradnikiem dla samorządów wyznaczających aglomeracji (str. 11) wyposażenie aglomeracji w systemy zbierania ścieków komunalnych gwarantujące przynajmniej 98% poziom obsługi, przy czym pozostałe 2% niezbranego siecią kanalizacyjną ładunku nie może być większe niż 2000 RLM.

Jest to problem dla dużych aglomeracji bo wiąże się z koniecznością wyłączenia pojedynczych nieruchomości niepodłączonych do sieci kanalizacyjnej oraz ograniczaniem zasięgu planowanych inwestycji.

Aglomeracja o wielkości 1 000 000 RLM

2% to 20 000 RLM

2 000 RLM to 0,2%



Agencja Wspierania
Ochrony Środowiska

ATANOX
czysta technologia

3) Aglomeracje o poziomie skanalizowania poniżej 95%, ale realizujące inwestycje pozwalające na osiągnięcie zgodności z dyrektywą ściekową do 2027 r.

Konieczne jest dostosowanie planów inwestycyjnych dla aglomeracji tak, aby do końca 2027 r. spełniła wszystkie warunki wynikające z dyrektywy ściekowej – to może przyczynić się do jej wyłączenia z postępowania prowadzonego przez KE i tym samym uniknięcia wysokich kar finansowych (pismo z Ministerstwa Infrastruktury z dnia 12.08.2021 r.)



Agencja Wspierania
Ochrony Środowiska

ATANOX
czysta technologia

4) Aglomeracje mniejsze niż lub bliskie wielkości 2000 RLM

Zgodnie z interpretacją polskiego prawa aglomeracje poniżej 2000 RLM **nie mogą istnieć i powinny podlegać likwidacji.**

Małe aglomeracje o wielkości zbliżonej do 2000 RLM po weryfikacji mogą się okazać mniejsze.



Agencja Wspierania
Ochrony Środowiska

ATANOX
czysta technologia

5) Aglomeracje, które wg Ministerstwa Infrastruktury nie osiągną zgodności z dyrektywą do końca 2027 r.

Zgodnie z pismem z dnia 12.08.2021 są to:

- ▶ Aglomeracje, gdzie planowane do podłączenia jest ponad 50% aglomeracji lub ponad 2000 RLM
- ▶ Aglomeracje, gdzie planowane inwestycje nie osiągną min. wskaźnika koncentracji



Agencja Wspierania
Ochrony Środowiska

ATANOX
czysta technologia

Szacunkowa wysokość kar

Wysokość potencjalnych kar wg wyliczeń MGMIŻŚ (pismo z dnia 19.08.2020 od Pods. Stanu Anny Moskwy) wynosi: **549 mln EUR** ryczałtu + **522,18 mln EUR** opłaty okresowej.

Za okres 01.01.2016 – 31.12.2020:

5,22 mld EUR opłaty okresowej

+

549 mln EUR ryczałtu

W przeliczeniu na 1 aglomerację:

1000 – 2000 EUR / dzień



Agencja Wspierania
Ochrony Środowiska

ATANOX
czysta technologia

Szacunkowa wysokość kar

- ▶ Wyrok dla Grecji z 2015 r.: 10 mln EUR ryczału + 3,64 mln EUR opłaty okresowej
- ▶ Wyrok dla Hiszpanii z 2018 r.: 12 mln EUR ryczału + 10,95 mln EUR opłaty okresowej
- ▶ Wyrok dla Włoch z 2018 r.: 25 mln EUR ryczału + 30,11 mln EUR opłaty okresowej



Agencja Wspierania
Ochrony Środowiska

ATANOX
czysta technologia

Szablon ankiety do VI aKPOŚK

- ▶ Wskazanie liczby mieszkańców, którzy zostaną podłączeni do istniejącej sieci kanalizacyjnej
- ▶ Wskazanie RLM przemysłu planowanego do podłączenia do planowanej sieci kanalizacyjnej.



Agencja Wspierania
Ochrony Środowiska

ATANOX
czysta technologia

C. Ścieki przemysłowe

Ścieki przemysłowe wprowadzane do systemów zbierania i odprowadzane do oczyszczalni ścieków komunalnych poddaje się wstępnemu oczyszczaniu, jakie wymagane jest w celu:

- ochrony zdrowia pracowników zatrudnionych przy eksploatacji systemów zbierania i oczyszczalni,
- zapewnienia, aby systemy zbierania, oczyszczalnie ścieków i urządzenia towarzyszące nie zostały uszkodzone,
- zapewnienia, aby działanie oczyszczalni ścieków komunalnych i oczyszczanie osadu nie było utrudnione,
- zapewnienia, aby zrzuty z oczyszczalni nie wpływały niekorzystnie na środowisko, a wodom, do których odprowadzane są ścieki, nie utrudniały spełnienia ich roli zgodnie z innymi dyrektywami wspólnotowymi,
- zapewnienia, aby osad mógł być usuwany ze względu na bezpieczeństwo w sposób właściwy dla środowiska i jego ochrony.

ZAŁĄCZNIK III

SEKTORY PRZEMYSŁU

1. Przemysł mleczarski
2. Przetwórstwo owoców i warzyw
3. Produkcja i butelkowanie napojów bezalkoholowych
4. Przetwórstwo ziemniaków
5. Przemysł mięsny
6. Browary
7. Produkcja alkoholu i napojów alkoholowych
8. Wytwarzanie pasz zwierzęcych z produktów roślinnych
9. Wytwarzanie żelatyny i klejów ze skór i kości zwierzęcych
10. Słodownie
11. Przemysł rybny

Dziękujemy za uwagę

Zapraszamy do konsultacji indywidualnych

E-mail:

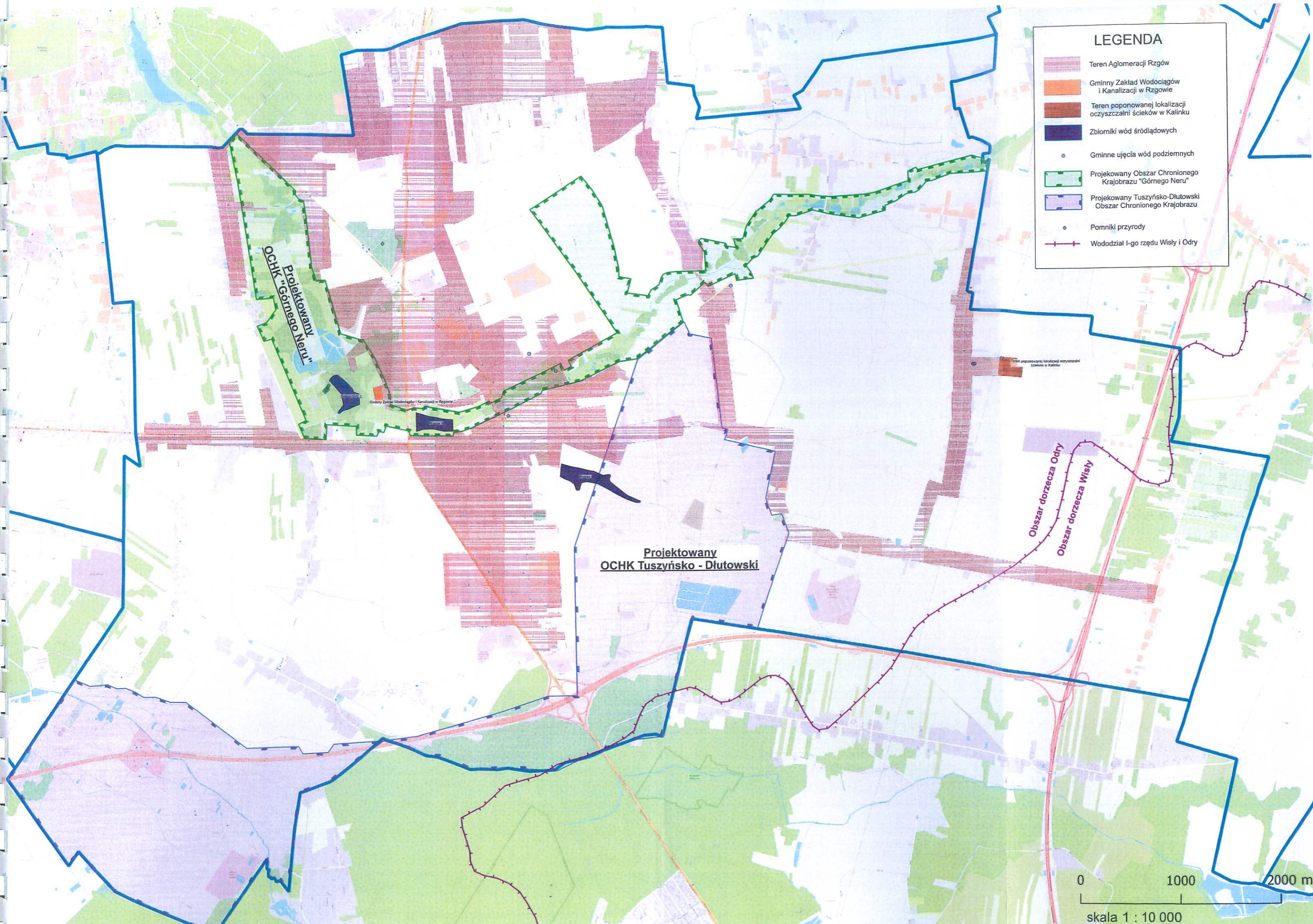
lukasz.zebrowski@e-awos.pl

h.goderska@e-awos.pl

biuro@e-awos.pl



**Agencja Wspierania
Ochrony Środowiska**



LEGENDA

- Teren Aglomeracji Rzgów
- Gminny Zakład Wodociągów i Kanalizacji w Rzgowie
- Teren poponowanej lokalizacji oczyszczalni ścieków w Kalinku
- Zbiorniki wód śródlądowych
- Gminne ujęcia wód podziemnych
- Projektowany Obszar Chronionego Krajobrazu "Górnego Neru"
- Projektowany Tuszynsko-Dłutowski Obszar Chronionego Krajobrazu
- Pomniki przyrody
- Wododział I-go rzędu Wisły i Odry

Projektowany
OCHK "Górnego Neru"

Projektowany
OCHK Tuszynsko - Dłutowski

Obszar dorzecza Odry
Obszar dorzecza Wisły

0 1000 2000 m
skala 1 : 10 000

DOCUMENT
CREATED
WITH



PDF
COMBINER

PDF Combiner is a free application that you can use to combine multiple PDF documents into one.

Three simple steps are needed to merge several PDF documents. First, we must add files to the program. This can be done using the Add files button or by dragging files to the list via the Drag and Drop mechanism. Then you need to adjust the order of files if list order is not suitable. The last step is joining files. To do this, click button Combine PDFs.

Main features:

secure PDF merging - everything is done on your computer and documents are not sent anywhere

simplicity - you need to follow three steps to merge documents

possibility to rearrange document - change the order of merged documents and page selection

reliability - application is not modifying a content of merged documents.

Visit the homepage to download the application:

www.jankowskimichal.pl/pdf-combiner

To remove this page from your document, please donate a project.

PUNKT 8

Omówienie sposobu przeprowadzania kontroli palenia w piecach w sezonie zimowym 2021-2022.

1. Kontrole doraźne przez upoważnionych przez Burmistrza Rzgowa pracowników Referatu Ochrony Środowiska, w godzinach pracy urzędu.

2. Przeprowadzanie kontroli przy pomocy drona przez 26 dni w okresie zimowym – koszt ok. 39 600zł netto.

Badanie wykonywane jest przez certyfikowany system analizy składu dymu oraz stężenia niebezpiecznych pyłów, gazów.

Parametry, które będą mierzone: pyły zawieszone PM1, PM2,5, PM10, chlorowodów, cyjanowodów, formaldehyd, amoniak, dwutlenek siarki.

System podwieszony jest pod drona i może wykonywać pomiary nawet w najtrudniejszych warunkach atmosferycznych (opad deszczu, śniegu, temperatury -20°C). W ramach usługi dodatkowo wykonane zostanie nagranie wideo z kamery na dronie w jakości FullHD z wykonanych pomiarów oraz raport z zestawieniem wyników po wykonaniu lotów.

3. Wysyłanie wezwań do mieszkańców ws. posiadanych dokumentów potwierdzających zakup i certyfikatów jakości opału.

4. Występowanie Burmistrza Rzgowa, w uzasadnionych przypadkach, do Komendanta Policji w charakterze oskarżyciela publicznego ws. podejrzenia nielegalnego palenia odpadów a paleniskach domowych.

Dodatkowo można:

- zakup drona, który mógłby być na wyposażeniu Referatu Ochrony Środowiska – koszt ok.100 tys. zł.

Osoba obsługująca drona musiałaby przejść kurs, by uzyskać europejskie uprawnienia do wykonywania lotów – koszt ok. 5000 zł

- pobór próbek z pieca wraz z wykonaniem analizy w akredytowanym laboratorium – koszt ok. 800-1400 zł brutto za 1 próbkę

- zakup miernika wilgotności drewna – koszt ok. 800zł

PUNKT 8

Opinia Komisji ds. Ochrony Środowiska dotycząca wykonania badań jakości dymu (smogu) pochodzącego z palenisk domowych.

Dnia 06.09.2021r na komisji ds. ochrony środowiska została przedstawiona oferta badania jakości powietrza (smogu) za pomocą drona wyposażonego w certyfikowany system analizy składu dymu oraz stężenia niebezpiecznych pyłów i gazów.

Omówiona została oferta firmy Bielik-Drony, która złożyła najkorzystniejszą ofertę.

W ramach oferty wykonane zostaną:

- analizy składu dymu oraz stężenia niebezpiecznych pyłów i gazów,
- nagrania wideo z kamery na dronie w jakości FullHD z wykonanych pomiarów,
- raport z zestawieniem wyników po wykonaniu lotów,
- mapa z naniesionymi punktami lokalizacji nad którymi wykonano przeloty.

1 dzień lotów (6 godzin pracy drona, analiza około 100 kominów) – 3500 zł netto

2 dni lotów pod rząd (12 godzin pracy drona, analiza około 200 kominów) – 6000 zł netto

26 dni lotów (np.2 dnia w tygodniu przez okres trzech miesięcy) – 39 600 zł netto.

Komisja ds. ochrony środowiska wypracowała stanowisko potrzeby podjęcia działań na rzecz walki z nielegalnym paleniem odpadów w paleniskach domowych i wykonania analizy składu dymu oraz niebezpiecznych pyłów przez okres trzech miesięcy. W związku z czym Komisja wnioskuje do Burmistrza Rzgowa o przyznanie i zabezpieczenie w budżecie gminy kwoty 40 tys złotych (netto) na powyższy cel.

Skład Komisji	Podpisy
Rafał Kluczyński – Przewodniczący Komisji	
Anna Tumińska- Kubasa – Zastępca Przewodniczącego Komisji	
Kamila Kuźnicka – Członek Komisji	
Kordian Skalski – Członek Komisji	
Paweł Redzyna – Członek Komisji	
Magdalena Górka – Członek Komisji	

Rzgów dn. 06.09.2021.

Założenia powołania Straży Miejskiej.

Zgodnie z ustawą z dnia 29 sierpnia 1997r o strażach gminnych:

- Straże gminne tworzyć można po zasięgnięciu opinii właściwego terytorialnie komendanta wojewódzkiego Policji, o czym zawiadamia wojewodę.
- W gminach, których organem wykonawczym jest burmistrz (prezydent miasta), straż nosi nazwę „straż miejska”.
- Gminy sąsiadujące na obszarze jednego województwa mogą zawrzeć, po zasięgnięciu opinii właściwego terytorialnie komendanta wojewódzkiego Policji, porozumienie o utworzeniu wspólnej straży.
- Rada gminy może postanowić o umiejscowieniu straży w strukturze urzędu gminy.

Miasta i Gminy z województwa łódzkiego, na terenie których funkcjonuje Straż Miejska:

- Konstantynów Łódzki
- Pabianice
- Łódź
- Tuszyn
- Zgierz
- Bełchatów
- Radomsko
- Kutno
- Piotrków Trybunalski
- Wieluń
- Opoczno
- Tomaszów Mazowiecki
- Rawa Mazowiecka

- Skierniewice
- Łęczyca
- Zduńska Wola
- Sieradz

Do zadań Straży Miejskiej mogłyby należeć m.in.:

- kontrola palenia w piecach
- kontrola wylewania ścieków
- kontrola nielegalnych wysypisk odpadów
- kontrola segregacji odpadów
- kontrola przedsiębiorców pod kątem posiadania umów na wywóz odpadów
- weryfikacja ilości osób przebywających na nieruchomości z danymi zawartymi w deklaracji na odbiór odpadów
- kontrola porządku na terenie nieruchomości (zarośnięte działki) oraz przyległych chodnikach
- kontrola rodzaju posiadanego pieca w związku z Centralną Ewidencją Emisyjności Budynków
- kontrola wypalania traw, łąk
- kontrole dotyczące nadmiernego hałasu np. wyścigi samochodów, drifty itd.
- animalpatrol
- obsługa monitoringu miejskiego
- kontrole nielegalnego zajęcia pasa drogowego
- kontrola parkowania na chodnikach
- usuwanie wraków pojazdów
- prowadzenie działań z zakresu profilaktyki i edukacji (bezpieczna droga do szkoły, obrona przed atakami agresywnych zwierząt, dopalacze, bezpieczne wakacje, stop uzależnieniom, cyberprzemoc, pierwsza pomoc, edukacja ekologiczna)
- zapobieganie dewastacji
- zarządzanie kryzysowe

Przed powołaniem Straży należałoby zabezpieczyć i wyposażyć gminę w:

- samochód
- trzy pomieszczenia – pokój dla komendanta, służący również jako pokój przesłuchań, pomieszczenie socjalne/szatnia, pomieszczenie monitoringu miejskiego
- umundurowanie,
- budżet na szkolenia – każdy chętny do pracy na stanowisku strażnika miejskiego musi odbyć miesięczne „szkolenie straży miejskiej i gminnej” , dodatkowo w zakresie szkolenia specjalistycznego, trwającego dwa dni może nabyć wiedzę w zakresie (edukacji ekologicznej, ochrony środowiska, gospodarki odpadami, ochrony zwierząt oraz ochrony powietrza).

Koszty funkcjonowania Straży Miejskich:

	Straż Miejska w Konstantynowie Łódzkim	Straż Miejska w Pabianicach
Pracownicy	4000 zł brutto/pracownika + stażowe + 13 pensja	2800 zł brutto/pracownika + stażowe + 13 pensja
Umundurowanie	ok. 10 000 zł/szt.	
Samochód	Koszt samochodu, przeglądów, paliwa, napraw	
Szkolenie wstępne	2000 zł szkolenie podstawowe + 200 zł szkolenie specjalistyczne	

Obsada osobowa:

Czas funkcjonowania	Ilość pracowników
7 dni w tygodniu, 24h/dobę	min. 10 funkcjonariuszy wraz z komendantem
Poniedziałek – piątek 6:00 – 22:00 Sobota 6:00 - 14:00	min. 5 funkcjonariuszy + komendant

Ilość kontroli przeprowadzanych przez pracowników Urzędu Miejskiego w Rzgowie:

Rodzaj kontroli	Ilość wykonywanych / ilość potrzebnych kontroli
Kontrola palenia w piecach	50 - 150 kontroli / miesiąc [w miesiącach letnich ok.10-20 w miesiącu] potrzeba ok. 100 kontroli/miesiąc/ sołectwo
Kontrola nielegalnego wylewania ścieków	ok. 40 kontroli/ miesiąc potrzeba ok. 30 kontroli/miesiąc/ sołectwo
Kontrola nielegalnych wysypisk odpadów	Ok. 20 kontroli / miesiąc Potrzeba ok. 10 kontroli/ miesiąc/ sołectwo
kontrola segregacji odpadów kontrola przedsiębiorców pod kątem posiadania umów na wywóz odpadów	Wysyłanych jest obecnie 600 wezwań w roku Potrzeba skontrolowania w terenie 600 podmiotów gospodarczych min. 2 razy w roku
weryfikacja ilości osób przebywających na nieruchomości z danymi zawartymi w deklaracji na odbiór odpadów	Obecnie kontrole przeprowadzane doraźnie Potrzeba 3700 kontroli / rok
kontrola porządku na terenie nieruchomości (zarośnięte działki) oraz przyległych chodnikach	Obecnie ok. 20 kontroli/ miesiąc Potrzeba ok. 20/ kontroli/ miesiąc/sołectwo
kontrola rodzaju posiadanego pieca w związku z Centralną Ewidencją Emisyjności Budynków	Obowiązek od 1 lipca 2021 (kontroli nie przeprowadzono) Potrzeba 3700 kontroli/rok w nieruchomościach prywatnych oraz 1000 kontroli u podmiotów gospodarczych

Opinia Komisji ds. Ochrony Środowiska dotycząca powołania Straży Miejskiej w Rzgowie

Dnia 06.09.2021r na komisji ds. ochrony środowiska przedstawione zostały założenia powołania Straży Miejskiej w Rzgowie. Przygotowane informacje sporządzono na podstawie ustawy z dnia 29 sierpnia 1997r o strażach gminnych oraz odbytych spotkań z komendantami Straży Miejskich w Konstantynowie Łódzkim oraz Pabianicach.

Straże gminne tworzyć można po zasięgnięciu opinii właściwego terytorialnie komendanta wojewódzkiego Policji, o czym zawiadamia wojewodę. W gminach, których organem wykonawczym jest burmistrz (prezydent miasta), straż nosi nazwę „straż miejska”. Gminy sąsiadujące na obszarze jednego województwa mogą zawrzeć, po zasięgnięciu opinii właściwego terytorialnie komendanta wojewódzkiego Policji, porozumienie o utworzeniu wspólnej straży. Rada gminy może postanowić o umiejscowieniu straży w strukturze urzędu gminy.

Do zadań Straży Miejskiej mogłyby należeć m.in.:

- kontrola palenia w piecach
- kontrola wylewania ścieków
- kontrola nielegalnych wysypisk odpadów
- kontrola segregacji odpadów
- kontrola porządku na terenie nieruchomości (zarośnięte działki) oraz przyległych chodnikach
- kontrola rodzaju posiadanego pieca w związku z Centralną Ewidencją Emisyjności Budynków
- kontrola wypalania traw, łąk
- kontrole dotyczące nadmiernego hałasu np. wyścigi samochodów, drifty itd.
- animalpatrol
- obsługa monitoringu miejskiego
- kontrole nielegalnego zajęcia pasa drogowego
- kontrola parkowania na chodnikach

- usuwanie wraków pojazdów
- prowadzenie działań z zakresu profilaktyki i edukacji (bezpieczna droga do szkoły, obrona przed atakami agresywnych zwierząt, dopalacze, bezpieczne wakacje, stop uzależnieniom, cyberprzemoc, pierwsza pomoc, edukacja ekologiczna)
- zapobieganie dewastacji
- zarządzanie kryzysowe

Przed powołaniem Straży należałoby zabezpieczyć i wyposażyć gminę w:

- samochód
- trzy pomieszczenia – pokój dla komendanta, służący również jako pokój przesłuchań, pomieszczenie socjalne/szatnia, pomieszczenie monitoringu miejskiego
- umundurowanie,
- budżet na szkolenia – każdy chętny do pracy na stanowisku strażnika miejskiego musi odbyć miesięczne „szkolenie straży miejskiej i gminnej” , dodatkowo w zakresie szkolenia specjalistycznego, trwającego dwa dni może nabyć wiedzę w zakresie (edukacji ekologicznej, ochrony środowiska, gospodarki odpadami, ochrony zwierząt oraz ochrony powietrza).

Koszty funkcjonowania Straży Miejskich:

	Straż Miejska w Konstantynowie Łódzkim	Straż Miejska w Pabianicach
Pracownicy	4000 zł brutto/pracownika + stażowe + 13 pensja	2800 zł brutto/pracownika + stażowe + 13 pensja
Umundurowanie	ok. 10 000 zł/szt.	
Samochód	Koszt samochodu, przeglądów, paliwa, napraw	
Szkolenie wstępne	2000 zł szkolenie podstawowe + 200 zł szkolenie specjalistyczne	

Obsada osobowa:

Czas funkcjonowania	Ilość pracowników
7 dni w tygodniu, 24h/dobę	min. 10 funkcjonariuszy wraz z komendantem
Poniedziałek – piątek 6:00 – 22:00	min. 5 funkcjonariuszy + komendant
Sobota 6:00 - 14:00	

Mając na względzie powyższe, a przede wszystkim zakres działań jakie mogłaby podejmować Straż Miejska, zasadnym jest by podjąć działania w celu przygotowania szacunkowych kosztów funkcjonowania Straż na terenie gminy, jej zakresu obowiązków oraz schematu organizacyjnego w celu podjęcia decyzji o zasadności jej funkcjonowania na terenie gminy.

Na posiedzeniu Komisji ds. Ochrony Środowiska w dniu 06.09.2021r komisja opiniuje pozytywnie podjęcie działań w celu powołania Straży Miejskiej w Rzgowie.

Skład Komisji	Podpisy
Rafał Kluczyński – Przewodniczący Komisji	
Anna Tumińska- Kubasa – Zastępca Przewodniczącego Komisji	
Kamila Kuźnicka – Członek Komisji	
Kordian Skalski – Członek Komisji	
Paweł Redzyna – Członek Komisji	
Magdalena Górską – Członek Komisji	

Rzgów dn. 06.09.2021.

Projekt

z dnia 15 września 2021 r.

Zatwierdzony przez

**UCHWAŁA NR XL/ /21
RADY MIEJSKIEJ W RZGOWIE**

z dnia 29 września 2021 r.

w sprawie przyjęcia Regulaminu utrzymania czystości i porządku na terenie Gminy Rzgów

Na podstawie art. 18 ust. 2 pkt 15, art. 40 ust. 1 i art. 41 ust. 1 ustawy z dnia 8 marca 1990 r. o samorządzie gminnym (Dz.U. z 2021r. poz. 1372) i art. 4 ust. 1 i 2 ustawy z dnia 13 września 1996 r. o utrzymaniu czystości i porządku w gminach (Dz.U. z 2021 r. poz. 888) - po zasięgnięciu opinii Państwowego Powiatowego Inspektora Sanitarnego w Łodzi właściwego dla Powiatu Łódzkiego - Wschodniego **uchwała się, co następuje:**

§ 1. Przyjmuje się Regulamin utrzymania czystości i porządku na terenie Gminy Rzgów stanowiący załącznik do niniejszej uchwały.

§ 2. Traci moc Uchwała Nr XVI/160/2019 Rady Miejskiej w Rzgowie z dnia 27 listopada 2019 r. w sprawie Regulaminu utrzymania czystości i porządku na terenie Gminy Rzgów (Dz. Urz. Woj. Łódz. z 2019r., poz.7004).

§ 3. Wykonanie uchwały powierza się Burmistrzowi Rzgowa.

§ 4. Uchwała podlega ogłoszeniu w Dzienniku Urzędowym Województwa Łódzkiego i wchodzi w życie po upływie 14 dni od dnia ogłoszenia w Dzienniku Urzędowym Województwa Łódzkiego.

REGULAMIN UTRZYMANIA CZYSTOŚCI I PORZĄDKU NA TERENIE GMINY RZGÓW

Rozdział 1.

Postanowienia ogólne

§ 1. Regulamin utrzymania czystości i porządku na terenie Gminy Rzgów określa szczegółowe zasady utrzymania czystości i porządku na terenie Gminy Rzgów dotyczące:

- 1) wymagań w zakresie prowadzenia selektywnego zbierania i odbierania odpadów komunalnych, oraz selektywnego zbierania odpadów komunalnych prowadzonego przez punkt selektywnego zbierania odpadów komunalnych;
- 2) wymagań dotyczących kompostowania bioodpadów stanowiących odpady komunalne w kompostowniach przydomowych na terenie nieruchomości zabudowanych budynkami mieszkalnymi, jednorodzinnymi;
- 3) wymagań w zakresie rodzaju i minimalnej pojemności pojemników lub worków przeznaczonych do zbierania odpadów komunalnych na terenie nieruchomości, w tym na terenach przeznaczonych do użytku publicznego oraz na drogach publicznych, warunków rozmieszczenia tych pojemników i worków, warunki utrzymania pojemników w odpowiednim stanie sanitarnym, porządkowym i technicznym oraz warunki utrzymania miejsc gromadzenia odpadów w odpowiednim stanie sanitarnym i porządkowym;
- 4) wymagań w zakresie uprzątkowania błota i śniegu, lodu i innych zanieczyszczeń z części nieruchomości służących do użytku publicznego;
- 5) wymagań w zakresie mycia i naprawy pojazdów samochodowych poza myjniami i warsztatami naprawczymi;
- 6) częstotliwości i sposobu pozbywania się odpadów komunalnych i nieczystości ciekłych z terenu nieruchomości oraz z terenów przeznaczonych do użytku publicznego;
- 7) innych wymagań wynikających z wojewódzkiego planu gospodarki odpadami;
- 8) obowiązków osób utrzymujących zwierzęta domowe, mających na celu ochronę przed zagrożeniem lub uciążliwością dla ludzi oraz przed zanieczyszczeniem terenów przeznaczonych do wspólnego użytku;
- 9) wymagań utrzymywania zwierząt gospodarskich na terenach wyłączonych z produkcji rolniczej, w tym także zakazu ich utrzymywania na określonych obszarach lub poszczególnych nieruchomościach;
- 10) wyznaczenia obszarów podlegających obowiązkowej deratyzacji oraz terminów jej przeprowadzenia.

§ 2. Ilekroć w regulaminie jest mowa o:

- 1) ustawie - należy przez to rozumieć ustawę z dnia 13 września 1996 r. o utrzymaniu czystości i porządku w gminach (Dz. U. z 2021 r. poz. 888);
- 2) odpadach wielkogabarytowych - należy przez to rozumieć odpady komunalne, które ze względu na swoje rozmiary i masę, nie mogą być umieszczane w typowych pojemnikach przeznaczonych do zbierania odpadów komunalnych;
- 3) przedsiębiorcy - należy przez to rozumieć podmiot realizujący zadania w zakresie odbioru odpadów komunalnych od właścicieli nieruchomości działający na podstawie wpisu do rejestru działalności regulowanej.

Rozdział 2.

Wymagania w zakresie utrzymania czystości i porządku na terenach nieruchomości

§ 3. 1. Selektywne zbieranie odpadów polega na wydzieleniu frakcji odpadów ze strumienia odpadów komunalnych.

Selektywnemu zbieraniu podlegają następujące frakcje odpadów komunalnych:

- 1) papier;
- 2) metale;
- 3) tworzywa sztuczne;
- 4) szkło;
- 5) odpady opakowaniowe wielomateriałowe;
- 6) bioodpady;
- 7) przeterminowane leki;
- 8) odpady niekwalifikujące się do odpadów medycznych powstałych w gospodarstwach domowych w wyniku przyjmowania produktów leczniczych w formie iniekcji i prowadzenia monitoringu poziomu substancji we krwi;
- 9) zużyte baterie i akumulatory;
- 10) odpady niebezpieczne;
- 11) chemikalia;
- 12) zużyty sprzęt elektryczny i elektroniczny;
- 13) meble i inne odpady wielkogabarytowe;
- 14) zużyte opony;
- 15) odpady budowlane i rozbiórkowe stanowiące odpady komunalne;
- 16) odpady tekstyliów i odzieży.

2. Uznaje się, iż odpady określone w ust. 1 są zbierane w sposób selektywny, jeżeli zostały wyodrębnione ze strumienia niesegregowanych (zmieszanych) odpadów komunalnych, podzielone na odpowiednie frakcje odpadów, a także umieszczone w workach oznaczonych zgodnie z § 4 regulaminu.

§ 4.4. 1. Bezpośrednio od właścicieli nieruchomości zamieszkałych będą odbierane selektywnie zgromadzone odpady komunalne wg następujących frakcji w workach w następującej kolorystyce i oznaczonych w następujący sposób:

- 1) papier, w tym tektura, odpady opakowaniowe z papieru i odpady opakowaniowe z tektury – worki w kolorze niebieskim z napisem „Papier”;
- 2) szkło w tym odpady opakowaniowe ze szkła – worki w kolorze zielonym z napisem „Szkło”;
- 3) metale i tworzywa sztuczne, w tym odpady opakowaniowe z metali, odpady z tworzyw sztucznych, w tym odpady opakowaniowe z tworzyw sztucznych, oraz odpady opakowaniowe wielomateriałowe - worki w kolorze żółtym z napisem „Plastik, opakowania metalowe, opakowania wielomateriałowe”;
- 4) bioodpady - worki w kolorze brązowym z napisem „Bio”(tylko wtedy, jeśli nie są kompostowane na nieruchomości).
- 5) popiół- worki w kolorze szarym z napisem „Popiół”.

2. Odpady zebrane selektywnie odbierane są przez przedsiębiorcę sprzed nieruchomości lub z miejsc gromadzenia odpadów, które znajdują się w ogrodzeniu posesji. Właściciel ma obowiązek w terminach ustalonych harmonogramem lub umową wystawić pojemnik lub worek z odpadami przed wejście na teren nieruchomości lub udostępnić miejsce gromadzenia odpadów w ogrodzeniu posesji tak, aby umożliwić odbiór odpadów przez przedsiębiorcę.

3. Na obszarach zabudowy wielorodzinnej odpady zebrane selektywnie gromadzone są w odpowiednich pojemnikach lub workach ustawionych w wyznaczonym na terenie nieruchomości miejscu.

§ 5.5. Wymagania w zakresie selektywnego zbierania i odbierania odpadów komunalnych:

- 1) do worka na papier:
 - a) należy wrzucić: opakowania z papieru lub tektury, gazety i czasopisma, foldery, prospekty, katalogi, zeszyty i książki, papier szkolny i biurowy, torebki i worki papierowe, papier pakowy,

b) nie należy wrzucać w szczególności: papieru mocno zabrudzonego lub zatłuszczonego, papieru powlekanego folią i kalki, kartonów po mleku i napojach, pieluch jednorazowych i innych artykułów higienicznych, papieru termicznego, worków po nawozach, cementcie i innych materiałach budowlanych, tapet, innych odpadów komunalnych (w tym niebezpiecznych);

2) do worka na szkło:

a) należy wrzucać: szklane butelki i słoiki po napojach i żywności, szklane butelki po napojach alkoholowych, szklane opakowania po kosmetykach,

b) nie należy wrzucać w szczególności: szkła stołowego żaroodpornego, ceramiki, doniczek, fajansu i porcelany, szklanych opakowań z zawartością, zniczy z zawartością wosku, żarówek i świetlówek, szkła kryształowego, reflektorów, nieopróżnionych opakowań po lekach, olejach, rozpuszczalnikach, termometrów i strzykawek, monitorów i lamp telewizyjnych, szyb okiennych i zbrojonych, szyb samochodowych, luster i witraży, innych odpadów komunalnych (w tym niebezpiecznych);

3) do worka na metale, tworzywa sztuczne i odpady opakowaniowe wielomateriałowe:

a) należy wrzucać: plastikowe butelki po napojach, nakrętki, opakowania po chemii gospodarczej, kosmetykach (np. szamponach, proszkach, płynach do mycia naczyń itp.), plastikowe opakowania po produktach spożywczych, plastikowe torebki, worki, reklamówki i inne folie, plastikowe koszyczki po owocach i innych produktach, aluminiowe puszkę po napojach, sokach, puszkę z blachy stalowej po żywności (konserwy), złom żelazny i metale kolorowe, metalowe kapsle z butelek, zakrętki słoików i innych pojemników, folia aluminiowa, kartony po mleku i napojach - wielomateriałowe odpady opakowaniowe,

b) nie należy wrzucać w szczególności: strzykawek, wenflonów i innych artykułów medycznych, odpadów budowlanych i rozbiórkowych, nieopróżnionych opakowań po lekach i farbach, lakierach i olejach, zużytych baterii i akumulatorów, zużytego sprzętu elektrycznego i elektronicznego, innych odpadów komunalnych (w tym niebezpiecznych);

4) do worka na bioodpady:

a) należy wrzucać: odpadki warzywne i owocowe (w tym obierki itp.), gałęzie drzew i krzewów (drobno pocięte), skoszoną trawę, liście, kwiaty, trociny i korę drzew, resztki jedzenia,

b) nie należy wrzucać w szczególności: produktów pochodzenia zwierzęcego - kości zwierząt, oleju jadalnego, odchodów zwierząt, popiołu z węgla kamiennego, leków, drewna impregnowanego, płyt wiórowych i pilśniowych MDF, ziemi i kamieni, oraz innych odpadów komunalnych (w tym niebezpiecznych);

5) do pojemnika na niesegregowane (zmieszane) odpady komunalne należy wrzucać wszystko to, czego nie można odzyskać w procesie recyklingu tj. pozostałości po selektywnym zbieraniu frakcji odpadów komunalnych oraz te odpady, których nie da się wysegregować;

6) do worka na popiół:

a) należy wrzucać: zimny popiół, popiół bez dodatku gwoździ oraz innych ostrych przedmiotów,

b) nie należy wrzucać w szczególności: gorącego popiołu, popiołu z dodatkiem ostrych przedmiotów, ziemi i kamieni.

§ 6.6 Właściciel nieruchomości przekazuje selektywnie zebrane odpady komunalne wymienione w § 3 ust. 1 pkt 1-6 oraz odpady zmieszane podmiotowi uprawnionemu do ich odbioru.

§ 7.7. Odpady komunalne wymienione w § 3 ust. 1 pkt 7-8 właściciel nieruchomości powinien przekazywać do specjalnych pojemników zlokalizowanych w punktach aptek lub przekazać do Punktu Selektywnej Zbiórki Odpadów Komunalnych zlokalizowanego w Rzgowie przy ulicy Ogrodowej 115.

§ 8.8. Odpady komunalne wymienione w § 3 ust. 1 pkt 9 właściciel nieruchomości powinien przekazywać do specjalnych pojemników ustawionych w budynkach użyteczności publicznej lub przekazać do Punktu Selektywnej Zbiórki Odpadów Komunalnych zlokalizowanego w Rzgowie przy ulicy Ogrodowej 115.

§ 9. 9. Nadmiar selektywnie zebranych odpadów komunalnych wymienionych w § 3 ust. 1 pkt. 1-6, oraz odpadów komunalnych wymienionych w § 3 ust. 1 pkt. 7-16 właściciel nieruchomości może dostarczyć własnym środkiem transportu do Punktu Selektywnej Zbiórki Odpadów Komunalnych zlokalizowanego w Rzgowie przy ulicy Ogrodowej 115.

Rozdział 3.

Wymagania dotyczące kompostowania bioodpadów stanowiących odpady komunalne w kompostowniach przydomowych na terenie nieruchomości zabudowanych budynkami mieszkalnymi jednorodzinnymi

§ 10. 10. 1. Na terenie nieruchomości zamieszkałej budynkami mieszkalnymi jednorodzinnymi istnieje możliwość kompostowania odpadów ulegających biodegradacji, odpadów zielonych, odpadów organicznych z kuchni, takich jak:

- 1) odpady ulegające biodegradacji, odpady zielone: skoszona trawa, liście i igły, części roślinne, pochodzące z przyciętych lub ściętych krzewów lub drzew;
- 2) odpadki organiczne z kuchni: resztki owoców i warzyw, suche pieczywo, fusy po kawie i herbacie.

2. Odpady zielone i bioodpady mogą być poddawane procesowi kompostowania w celu uzyskania kompostu na własne potrzeby właścicieli nieruchomości.

3. Kompostowanie odpadów ulegających biodegradacji, w tym również odpadów kuchennych na terenie nieruchomości, należy realizować w sposób zgodny z zasadami sztuki ogrodniczej, a materiał uzyskany wykorzystywać dla własnych potrzeb.

4. Dopuszcza się kompostowanie bioodpadów w kompostowniach z tworzyw sztucznych lub z desek w wydzielonych miejscach.

5. Zwalnia się właścicieli nieruchomości, o których mowa w ust. 1, prowadzących kompostowanie bioodpadów w przydomowych kompostowniach w całości z obowiązku posiadania worka na bioodpady.

Rozdział 4.

Rodzaj i minimalne pojemności pojemników przeznaczonych do zbierania odpadów komunalnych na terenie nieruchomości oraz na drogach publicznych, warunki rozmieszczania tych pojemników i ich utrzymania w odpowiednim stanie sanitarnym, porządkowym i technicznym oraz warunki utrzymania miejsc gromadzenia odpadów w odpowiednim stanie sanitarnym i porządkowym

§ 11. 11. 1. Ustala się następujące rodzaje pojemników przeznaczonych do zbierania niesegregowanych (zmieszanych) odpadów komunalnych na terenie nieruchomości oraz na drogach publicznych:

- 1) pojemniki o pojemności: 120 litrów, 240 litrów, 1100 litrów, 5000 litrów;
- 2) kosze uliczne o pojemności co najmniej 25 litrów.

2. Ustala się minimalną pojemność pojemnika przeznaczonego do zbierania niesegregowanych (zmieszanych) odpadów komunalnych na terenie nieruchomości oraz na drogach publicznych:

- 1) na nieruchomościach zamieszkałych w zabudowie jednorodzinnej:
 - a) do 4 osób zamieszkałych na nieruchomości pojemnik o pojemności 120 l;
 - b) powyżej 4 osób zamieszkałych na nieruchomości pojemnik o pojemności 240 l;
 - c) powyżej 8 osób na każde kolejne 4 osoby dodatkowy pojemnik o pojemności 120 l.
- 2) w zabudowie wielorodzinnej (wspólnoty mieszkaniowe) pojemnik/i o pojemności 1100 l.
- 2) na nieruchomościach niezamieszkałych – od 120 litrów;
- 3) na nieruchomościach na których znajdują się domki letniskowe lub inne nieruchomości wykorzystywane na cele rekreacyjno-wypoczynkowe – od 120 litrów;
- 4) w obiektach użyteczności publicznej – od 120 litrów;
- 5) przy drogach publicznych i pozostałych terenach użyteczności publicznej – od 25 litrów.

3. Ilość pojemników na nieruchomościach należy dostosować do następujących minimalnych dwutygodniowych norm gromadzenia odpadów:

- 1) z budynków użyteczności publicznej, biur, ośrodków kultury, sportu i rekreacji, posterunków służb, strażnic straży pożarnych, zakładów rzemieślniczych, produkcyjnych oraz innego rodzaju obiektów usługowych – 10 litrów na każdego pracownika;
- 2) z wszelkiego rodzaju placówek oświatowych (szkół, przedszkoli i żłobków) – 4 litry na każdego ucznia lub dziecko oraz 10 litrów na każdego pracownika;
- 3) z lokali gastronomicznych – 20 litrów na jedno miejsce konsumpcyjne, z uwzględnieniem miejsc znajdujących się na zewnątrz lokalu oraz 10 litrów na każdego pracownika lokalu;
- 4) z domów opieki, hoteli, pensjonatów, gospodarstw agroturystycznych, obiektów służby zdrowia oraz schronisk – 20 litrów na jedno łóżko oraz 10 litrów na każdego pracownika;
- 5) z rodzinnych ogródków działkowych oraz z terenów zabudowy letniskowej – 30 litrów na każdy budynek letniskowy w okresie sezonu, tj. od 1 kwietnia do 31 października każdego kolejnego roku kalendarzowego;
- 6) z nieruchomości zamieszkałych na stałe, położonych na terenie ogródków działkowych lub na terenie zabudowy letniskowej, przyjmuje się normatyw taki jak dla zabudowy jednorodzinnej;
- 7) z terenów cmentarzy, z jednej kwatery (grobu) – 3 litry na każdą kwaterę (grób);
- 8) z nieruchomości zamieszkałych - 30 litrów na osobę.

§ 12. 12. Ustala się następujące rodzaje pojemników i worków przeznaczonych do selektywnego zbierania odpadów komunalnych na terenie nieruchomości:

- 1) worki o pojemności nie mniejszej niż 120 litrów;
- 2) pojemniki na odpady o pojemności nie mniejszej niż 120 litrów (dotyczy jedynie rodzinnych ogrodów działkowych).

§ 13. 13. Pojemniki powinny być utrzymywane przez właścicieli nieruchomości w odpowiednim stanie sanitarnym poprzez ich mycie nie rzadziej niż raz w kwartale oraz w odpowiednim stanie technicznym, w szczególności poprzez bieżącą ich naprawę.

§ 14. 14. Miejsca gromadzenia odpadów należy utrzymywać w odpowiednim stanie sanitarnym i porządkowym, nie dopuszczając do przepełnienia pojemników oraz worków przeznaczonych do zbierania odpadów komunalnych oraz zalegania odpadów poza pojemnikami i workami.

§ 15. 15. 1 W dniu odbioru odpadów komunalnych należy zapewnić bezproblemowy dostęp do pojemników i worków dla pracowników podmiotu odbierającego odpady komunalne.

2. Usytuowanie wystawionych przez mieszkańców pojemników oraz worków nie może zakłócać ruchu pieszych i ruchu pojazdów.

3. Kosze, o których mowa w § 11 ust. 1 pkt. 2, rozmieszcza się w szczególności przy oznakowanych przejściach dla pieszych, przystankach komunikacyjnych, miejscach postojowych, oraz w miejscach o dużym natężeniu ruchu pieszego w sposób niepowodujący zakłóceń w ruchu.

Rozdział 5.

Uprzątnięcie błota, śniegu, lodu i innych zanieczyszczeń z części nieruchomości służących do użytku publicznego

§ 16. 16. Obowiązek uprzątnięcia błota, śniegu i lodu oraz innych zanieczyszczeń z części nieruchomości służących do użytku publicznego, w tym z chodników położonych wzdłuż nieruchomości, właściciele nieruchomości realizują poprzez usuwanie tych zanieczyszczeń w sposób nie powodujący zakłóceń w ruchu pieszych lub pojazdów oraz zapewniający możliwość odpływu wody.

Rozdział 6.

Mycie i naprawy pojazdów samochodowych poza myjniami i warsztatami naprawczymi

§ 17. 17. 1. Mycie pojazdów samochodowych poza myjniami dozwolone jest wyłącznie na terenie nieruchomości niesłużących do użytku publicznego. Mycie pojazdów powinno być wykonywane na utwardzonej ich części przy pomocy środków ulegających biodegradacji, a powstające ścieki odprowadzane są do kanalizacji sanitarnej lub gromadzone w szczelnych zbiornikach bezodpływowych, w szczególności ścieki takie nie mogą być odprowadzane bezpośrednio do zbiorników wodnych lub do ziemi.

2. Naprawy pojazdów samochodowych poza warsztatami naprawczymi mogą być wykonywane w obrębie nieruchomości niesłużących do użytku publicznego pod warunkiem, że nie spowodują zanieczyszczenia wód lub gleby, a sposób postępowania z odpadami powstającymi w wyniku naprawy będzie zgodny z przepisami szczególnymi.

Rozdział 7.

Częstotliwość i sposób pozbywania się odpadów komunalnych i nieczystości ciekłych z terenu nieruchomości oraz z terenów przeznaczonych do użytku publicznego

§ 18. 18. 1. Ustala się minimalną częstotliwość pozbywania się odpadów komunalnych z nieruchomości zamieszkałych:

- 1) niesegregowane (zmieszane) odpady komunalne - 1 raz na 2 tygodnie (w okresie od 1 listopada do 31 marca co najmniej 1 raz w miesiącu);
- 2) metale, tworzywa sztuczne i odpady opakowaniowe wielomateriałowe – 1 raz na 2 tygodnie (w okresie od 1 listopada do 31 marca co najmniej 1 raz w miesiącu);
- 3) papier – 1 raz na 2 tygodnie (w okresie od 1 listopada do 31 marca co najmniej 1 raz w miesiącu);
- 4) szkło – 1 raz na 2 tygodnie (w okresie od 1 listopada do 31 marca co najmniej 1 raz w miesiącu);
- 5) bioodpady – 1 raz na 2 tygodnie (w okresie od 1 listopada do 31 marca co najmniej 1 raz w miesiącu);
- 6) popiół – 1 raz na 2 tygodnie (w okresie od 1 listopada do 31 marca co najmniej 1 raz w miesiącu);

2. Ustala się minimalną częstotliwość pozbywania się odpadów komunalnych z nieruchomości na których nie zamieszkują mieszkańcy, a powstają odpady komunalne:

- 1) niesegregowane (zmieszane) odpady komunalne – 1 raz na 2 tygodnie;
- 2) odpady komunalne ulegające biodegradacji, w tym odpady opakowaniowe ulegające biodegradacji– 1 raz na 2 tygodnie;
- 3) papier – 1 raz na 2 tygodnie;
- 4) metal, tworzywa sztuczne, opakowania wielomateriałowe – 1 raz na 2 tygodnie;
- 5) szkło – 1 raz na 2 tygodnie;
- 6) popiół- 1 raz na 2 tygodnie.

3. Ustala się minimalną częstotliwość pozbywania się odpadów komunalnych z terenów przeznaczonych do użytku publicznego oraz dróg publicznych – 1 raz w tygodniu.

§ 19. 19. Określa się szczegółowy sposób pozbywania się odpadów komunalnych przez właścicieli nieruchomości:

- 1) odpady komunalne wymienione w § 3 ust. 1 pkt. 10-16 będą odbierane w ramach zbiórki bezpośredniej minimum 2 razy w roku, w terminach odbioru tych odpadów określonych harmonogramem;
- 2) odpady budowlane i rozbiórkowe stanowiące odpady komunalne, powstałe w wyniku prowadzenia drobnych robót budowlanych niewymagających pozwolenia na budowę, ani zgłoszenia zamiaru prowadzenia robót do właściwego organu administracji, odbierane będą w ilości do 500 kg rocznie na każdą nieruchomość zamieszkałą, m. in. czysty gruz, płytki ceramiczne pochodzące z demontażu, zaschnięte kleje, powinny być, po uprzednim, telefonicznym lub mailowym zgłoszeniu do Urzędu Miejskiego w Rzgowie przez właściciela nieruchomości, złożone w udostępnianych przez przedsiębiorcę pojemnikach lub kontenerach, w miejscu umożliwiającym swobodny dojazd pojazdu przedsiębiorcy oraz nieutrudniającym korzystania z nieruchomości.

§ 20. 20. Właściciele nieruchomości, na których prowadzona jest działalność gastronomiczna lub handlowa w branży spożywczej, w tym w czasie imprez, zobowiązani są odpowiednio do:

- 1) ustawienia na zewnątrz lokalu lub obiektu wystarczającej liczby pojemników na odpady i ich opróżniania z częstotliwością zapobiegającą przepełnieniu oraz sprzątnięcia otoczenia lokalu ze śmieci związanych z prowadzoną działalnością handlową lub gastronomiczną;

2) gromadzenia zużytych olejów jadalnych w szczelnych pojemnikach a ich wywóz udokumentować dowodem przekazania odpadów.

§ 21. 21. 1. Właściciel nieruchomości zabudowanej, usytuowanej na terenach nieuzbrojonych w sieć kanalizacji sanitarnej, powinien wyposażyć nieruchomość w przydomową oczyszczalnię ścieków lub szczelny zbiornik bezodpływowy przeznaczony do gromadzenia nieczystości ciekłych.

2. Opróżnianie zbiorników bezodpływowych odbywa się na podstawie zamówienia właściciela nieruchomości, złożonego podmiotowi uprawnionemu, z którym podpisał umowę.

3. Obowiązki w zakresie opróżniania zbiorników bezodpływowych wykonywane są przez właścicieli nieruchomości za pośrednictwem przedsiębiorców posiadających zezwolenie Burmistrza Rzgowa na prowadzenie działalności w zakresie opróżniania zbiorników bezodpływowych i transportu nieczystości ciekłych.

4. Właściciele nieruchomości wyposażonych w zbiorniki bezodpływowe są zobowiązani opróżniać je z częstotliwością odpowiadającą wielkości zużytej wody i pojemności zbiornika bezodpływowego, lecz nie rzadziej niż raz na trzy miesiące, w sposób gwarantujący, że nie nastąpi wypływ nieczystości ze zbiornika, mogący powodować zanieczyszczenie ziemi, wód powierzchniowych i podziemnych.

5. Częstotliwość opróżniania z nadmiernych osadów ściekowych zbiorników oczyszczalni przydomowych wynika z ich instrukcji eksploatacji.

6. Właściciele nieruchomości wyposażonych w zbiorniki bezodpływowe są zobowiązani do przechowywania dowodów zapłaty lub dowodów potwierdzeń za wykonanie usług opróżniania zbiorników bezodpływowych w celu okazania tych dokumentów instytucjom kontrolnym, posiadającym uprawnienia do przeprowadzania kontroli.

Rozdział 8.

Inne wymagania wynikające z wojewódzkiego planu gospodarki odpadami

§ 22. 22. W oparciu o wojewódzki plan gospodarki odpadami podejmowane będą następujące działania obejmujące:

- 1) zapobieganie powstawania odpadów;
- 2) prowadzenie akcji edukacyjnych i informacyjnych w zakresie prawidłowego gospodarowania odpadami komunalnymi, w szczególności promowanie i wspieranie systemu selektywnego zbierania odpadów komunalnych;
- 3) ograniczenie masy odpadów komunalnych ulegających biodegradacji przekazywanych do składowania;
- 4) wyeliminowanie praktyk nielegalnego składowania odpadów, wylewanie nieczystości ciekłych w miejscach do tego nieprzeznaczonych.

Rozdział 9.

Obowiązki osób utrzymujących zwierzęta domowe, mające na celu ochronę przed zagrożeniem lub uciążliwością dla ludzi oraz przed zanieczyszczeniem terenów przeznaczonych do wspólnego użytku

§ 23. 23. Osoby utrzymujące zwierzęta domowe są zobowiązane do zachowania środków ostrożności zapewniających ochronę przed zagrożeniem lub uciążliwością dla ludzi oraz przed zanieczyszczeniem terenów przeznaczonych do wspólnego użytku, w szczególności są zobowiązane do:

- 1) wyprowadzania psów na tereny użytku publicznego tylko na smyczy i w kagańcu. Zwolnienie psa ze smyczy jest dozwolone tylko w miejscach mało uczęszczanych i pod warunkiem, że pies ma kaganiec, chyba że ze względu na rasę, wiek, stan zdrowia, cechy anatomiczne zwierzęcia byłoby to nieuzasadnione, a ponadto właściciel lub opiekun psa ma możliwość sprawowania bezpośredniej kontroli nad jego zachowaniem;
- 2) niezwłocznego usuwania zanieczyszczeń spowodowanych przez zwierzęta na terenach przeznaczonych do wspólnego użytku, a w szczególności na chodnikach, utwardzonych placach, skwerach, zieleńcach.

Rozdział 10.

Wymagania utrzymania zwierząt gospodarskich na terenach wyłączonych z produkcji rolniczej, w tym także zakazu ich utrzymywania na określonych obszarach lub na poszczególnych nieruchomościach

§ 24. 24. Na terenie gminy na obszarach wyłączonych z produkcji rolniczej zabrania się chowu zwierząt gospodarskich z wyłączeniem:

- 1) istniejących gospodarstw rolnych, w rozumieniu ustawy z dnia 15 listopada 1984 r. o podatku rolnym (Dz. U. z 2020 r. poz. 333) oraz działów specjalnych produkcji rolnej, w rozumieniu ustawy z dnia 26 lipca 1991 r. o podatku dochodowym od osób fizycznych (Dz. U. z 2019 r. poz. 1387 z późn. zm.);
- 2) przydomowego chowu drobiu, gołębi i królików;
- 3) przydomowej hodowli pszczół.

§ 25. 25. 1. Na właścicielu zwierząt gospodarskich ciąży obowiązek usuwania odpadów zwierzęcych, pozostałości karmy lub ściółki pozostawionych na ulicach, placach i innych miejscach publicznych.

2. Właściciele zwierząt gospodarskich są zobowiązani do gromadzenia i usuwania odpadów związanych z chowem zwierząt w sposób niepowodujący zanieczyszczenia terenu nieruchomości oraz wód powierzchniowych i podziemnych.

Rozdział 11.

Obszary podlegające obowiązkowej deratyzacji i terminy jej przeprowadzania

§ 26. 26. 1. Obowiązkowej deratyzacji podlegają obszary zabudowy mieszkaniowej wielorodzinnej oraz obszary w miejscach najbardziej zagrożonych bytowaniem gryzoni.

2. Deratyzację, o której mowa w ust. 1, przeprowadza się dwukrotnie w ciągu roku, w okresie od 1-31 marca i od 1-31 października danego roku.

Rozdział 12.

Postanowienia końcowe

§ 27. 1. Właściciele nieruchomości i zwierząt mają obowiązek okazania dokumentów dotyczących wywozu odpadów bądź też nieczystości ciekłych, jak też świadectwa szczepień czy też innych dokumentów wymienionych w powyższej uchwale oraz umożliwić wstępu na teren nieruchomości w celu skontrolowania przestrzegania niniejszej uchwały uprawnionym instytucjom bądź osobom upoważnionym przez Burmistrza Rzgowa.

2. W przypadku nie udokumentowania przez właściciela nieruchomości korzystania z usług w zakresie zbierania, odzysku i unieszkodliwiania odpadów komunalnych stałych oraz nieczystości ciekłych, Burmistrz Rzgowa przejmuje w trybie zastępczym wykonywanie wyżej wymienionego obowiązku, a kosztami zostanie obciążony właściciel nieruchomości.

3. Nadzór nad przestrzeganiem niniejszych szczegółowych zasad utrzymania czystości i porządku na terenie Gminy Rzgów sprawuje Burmistrz Rzgowa.

4. Wszelkie nieprawidłowości dotyczące stanu czystości i porządku na terenie gminy Rzgów można zgłaszać do Referatu Gospodarki Komunalnej, dane kontaktowe dostępne na stronie internetowej Biuletynu Informacji Publicznej Urzędu Miejskiego w Rzgowie.

5. Wszelkie nieprawidłowości dotyczące sposobu pozbywania się nieczystości ciekłych z terenu nieruchomości można zgłaszać do Referatu Ochrony Środowiska, dane kontaktowe dostępne na stronie internetowej Biuletynu Informacji Publicznej Urzędu Miejskiego w Rzgowie.

6. Wszelkie zgłoszenia mieszkańców dotyczące bezdomnych, zagubionych i blakających się po terenie gminy Rzgów zwierząt bądź usunięcia zwłok zwierząt, pochodzących ze zdarzeń drogowych, można zgłaszać do Referatu Gospodarki Przestrzennej i Rolnictwa, dane kontaktowe dostępne na stronie internetowej BIP Urzędu Miejskiego w Rzgowie.

7. Urząd Miejski w Rzgowie będzie inicjował działania, jak również będzie popierał inicjatywy mieszkańców mające na celu poprawę czystości i porządku oraz należytego stanu sanitarnohigienicznego i estetycznego gmin.

UZASADNIENIE

Regulamin wprowadza zmiany wynikające z wyroku Wojewódzkiego Sądu Administracyjnego w Łodzi w zakresie szczegółowych zasad utrzymania czystości i porządku na terenie Gminy Rzgów dotyczące:

- 1) wymagań w zakresie utrzymania czystości i porządku na terenie nieruchomości obejmujących:
 - a) selektywne zbieranie i odbieranie odpadów komunalnych obejmującego co najmniej: papier, metale, tworzywa sztuczne, szkło, odpady opakowaniowe wielomateriałowe oraz bioodpady,
 - b) selektywne zbieranie odpadów komunalnych prowadzone przez punkty selektywnego zbierania odpadów komunalnych w sposób umożliwiający łatwy dostęp dla wszystkich mieszkańców gminy, które zapewniają przyjmowanie co najmniej odpadów komunalnych: odpadów niebezpiecznych, przeterminowanych leków i chemikaliów, odpadów niekwalifikujących się do odpadów medycznych powstałych w gospodarstwie domowym w wyniku przyjmowania produktów leczniczych w formie iniekcji i prowadzenia monitoringu poziomu substancji we krwi, w szczególności igieł i strzykawek, zużytych baterii i akumulatorów, zużytego sprzętu elektrycznego i elektronicznego, mebli i innych odpadów wielkogabarytowych, zużytych opon, odpadów budowlanych i rozbiórkowych oraz odpadów tekstyliów i odzieży,
 - c) uprzątnięcie błota, śniegu, lodu i innych zanieczyszczeń z części nieruchomości służących do użytku publicznego,
 - d) mycie i naprawy pojazdów samochodowych poza myjniami i warsztatami naprawczymi;
 - e) wymagań dotyczących kompostowania bioodpadów stanowiących odpady komunalne w kompostownikach przydomowych na terenie nieruchomości zabudowanych budynkami mieszkalnymi jednorodziennymi.
 - f) warunków uznania, że odpady komunalne, są zbierane w sposób selektywny.
 - 2) rodzaju i minimalnej pojemności pojemników lub worków przeznaczonych do zbierania odpadów komunalnych na terenie nieruchomości, w tym na terenach przeznaczonych do użytku publicznego oraz na drogach publicznych, warunków rozmieszczania tych pojemników i worków oraz utrzymania pojemników w odpowiednim stanie sanitarnym, porządkowym i technicznym, przy uwzględnieniu:
 - a) średniej ilości odpadów komunalnych wytwarzanych w gospodarstwach domowych bądź w innych źródłach,
 - b) liczby osób korzystających z tych pojemników lub worków;
 - 2a) utrzymania w odpowiednim stanie sanitarnym i porządkowym miejsc gromadzenia odpadów
 - 3) częstotliwości i sposobu pozbywania się odpadów komunalnych i nieczystości ciekłych z terenu nieruchomości oraz terenów przeznaczonych do użytku publicznego;
 - 4) innych wymagań wynikających z wojewódzkiego planu gospodarki odpadami.
- które ponadto wynikają z art. 4, ust. 1, 2 i 2a ustawy z dnia 13 września 1996r. o utrzymaniu czystości i porządku w gminach (Dz.U. z 2021 r. poz. 888 z późn. zm.).

DOCUMENT
CREATED
WITH



PDF
COMBINER

PDF Combiner is a free application that you can use to combine multiple PDF documents into one.

Three simple steps are needed to merge several PDF documents. First, we must add files to the program. This can be done using the Add files button or by dragging files to the list via the Drag and Drop mechanism. Then you need to adjust the order of files if list order is not suitable. The last step is joining files. To do this, click button Combine PDFs.

Main features:

secure PDF merging - everything is done on your computer and documents are not sent anywhere

simplicity - you need to follow three steps to merge documents

possibility to rearrange document - change the order of merged documents and page selection

reliability - application is not modifying a content of merged documents.

Visit the homepage to download the application:

www.jankowskimichal.pl/pdf-combiner

To remove this page from your document, please donate a project.