

Miejscowy plan zagospodarowania przestrzennego dla części sołectwa Guzew-Babichy rejon ul. Edukacyjnej, droga przez wieś Guzew-Babichy, projektowana droga (przedłużenie ul. Krasickiego), droga na granicy Rzgowa i wsi Guzew

Prognoza oddziaływania na środowisko
miejscowego plan zagospodarowania przestrzennego dla
części sołectwa Guzew-Babichy rejon ul. Edukacyjnej, droga
przez wieś Guzew-Babichy, projektowana droga
(przedłużenie ul. Krasickiego), droga na granicy Rzgowa
i wsi Guzew

Zleceniodawca: Urząd Miejski w Rzgowie

MONDRAdesign Łukasz Woźniak
mgr Katarzyna Kusztełek

8.03.2018 – 09.03.2021

Katarzyna Kusztełek

Spis treści:

1. Wiadomości ogólne	3
1.1. Wstęp	3
1.2. Zakres powierzchniowy prognozy	3
1.3. Zakres przedmiotowy prognozy	3
1.4. Metodyka	6
1.5. Materiały wyjściowe	6
1.6. Cele ochrony środowiska na szczeblu międzynarodowym, wspólnotowym i krajowym istotne z punktu widzenia niniejszego opracowania oraz sposoby, w jakich zostały uwzględnione podczas opracowywania dokumentu	8
2. Propozycje dotyczące przewidywanych metod analizy skutków realizacji postanowień projektowanego dokumentu	11
3. Stan i funkcjonowanie środowiska przyrodniczego rejonu objętego projektem planu	13
3.1. Krótka charakterystyka poszczególnych elementów środowiska przyrodniczego i kulturowego	13
3.2. Obszary chronione	17
3.3. Stan i funkcjonowanie środowiska	18
3.4. Odporność na degradację i zdolność do regeneracji	18
3.5. Potencjalne zmiany stanu środowiska w przypadku braku realizacji postanowień planu	19
3.6. Podstawowe uwarunkowania dla zagospodarowania wynikające z opracowania ekofizjograficznego	19
3.7. Istniejące problemy ochrony środowiska	20
4. Prognoza oddziaływania na środowisko projektu planu zagospodarowania przestrzennego	20
4.1. Ustalenia projektu miejscowego planu	20
4.2. Przewidywane skutki wpływu ustaleń planu na środowisko	23
4.3. Wpływ ustaleń planu na poszczególne komponenty środowiska, w tym oddziaływanie transgraniczne	24
4.4. Informacje o transgranicznym oddziaływaniu na środowisko	29
4.5. Zgodność m.p.z.p. z zapisami Studium uwarunkowań i kierunków zagospodarowania przestrzennego oraz innymi dokumentami	29
4.6. Podsumowanie prognozy	31
5. Ocena ustaleń projektu planu w aspekcie ochrony środowiska	32
6. Ocena ustaleń projektu planu z punktu widzenia możliwości ograniczenia wpływu na środowisko	33
7. Wnioski	33
8. Streszczenie w języku niespecjalistycznym	34
<i>Oświadczenie autora prognozy</i>	37

Załącznik 1: Prognoza oddziaływania na środowisko projektu miejscowego planu zagospodarowania przestrzennego dla części sołectwa Guzew-Babichy rejon ul. Edukacyjnej, droga przez wieś Guzew-Babichy, projektowana droga (przedłużenie ul. Krasickiego), droga na granicy Rzgowa i wsi Guzew.

1. Wiadomości ogólne

1.1. Wstęp

Prognoza oddziaływania na środowisko projektu miejscowego planu zagospodarowania przestrzennego jest elementem procedury oceny oddziaływania na środowisko planu. Rolą tego opracowania jest wskazanie na minimalizowanie szkodliwych oddziaływań na środowisko przyrodnicze, które mogą zachodzić w wyniku realizacji ustaleń planu, a także uzasadnienie decyzji przestrzennych podjętych w planie.

Celem prognozy jest ocena zmiany miejscowego planu zagospodarowania przestrzennego w aspekcie ochrony zasobów naturalnych środowiska przyrodniczego i przedstawienie przewidywanych przekształceń środowiska i warunków życia ludzi w wyniku realizacji projektu planu.

Prognoza nie jest dokumentem rozstrzygającym o słuszności realizacji zamierzeń inwestycyjnych przewidzianych ustaleniami projektu zmiany planu, a jedynie przedstawia prawdopodobne skutki jakie niesie za sobą realizacja ustaleń projektu na poszczególne komponenty środowiska w ich wzajemnym powiązaniu, w szczególności na ekosystemy, krajobraz, a także na ludzi, dobra materialne oraz dobra kultury.

1.2. Zakres powierzchniowy prognozy

Niniejszą prognozę sporządza się na potrzeby miejscowego planu zagospodarowania przestrzennego dla części sołectwa Guzew-Babichy rejon ul. Edukacyjnej, droga przez wieś Guzew-Babichy, projektowana droga (przedłużenie ul. Krasickiego), droga na granicy Rzgowa i wsi Guzew. Teren opracowania obejmuje obszar określony w uchwale Nr XXXVI/267/2017 Rady Miejskiej w Rzgowie z dnia 10 maja 2017 r. w sprawie przystąpienia do sporządzenia miejscowego planu zagospodarowania przestrzennego dla części sołectwa Guzew-Babichy rejon ul. Edukacyjnej, droga przez wieś Guzew-Babichy, projektowana droga (przedłużenie ul. Krasickiego), droga na granicy Rzgowa i wsi Guzew, zmienionej uchwałą Nr XLII/333/2017 Rady Miejskiej w Rzgowie z dnia 25 października 2017 r. w sprawie zmiany załącznika graficznego uchwały Rady Miejskiej w Rzgowie z dnia 10 maja 2017 r. w sprawie przystąpienia do sporządzenia miejscowego planu zagospodarowania przestrzennego dla części sołectwa Guzew-Babichy rejon ul. Edukacyjnej, droga przez wieś Guzew-Babichy, projektowana droga (przedłużenie ul. Krasickiego), droga na granicy Rzgowai wsi Guzew. Tereny opracowania obejmują obszar o powierzchni ok. 83,8 ha.

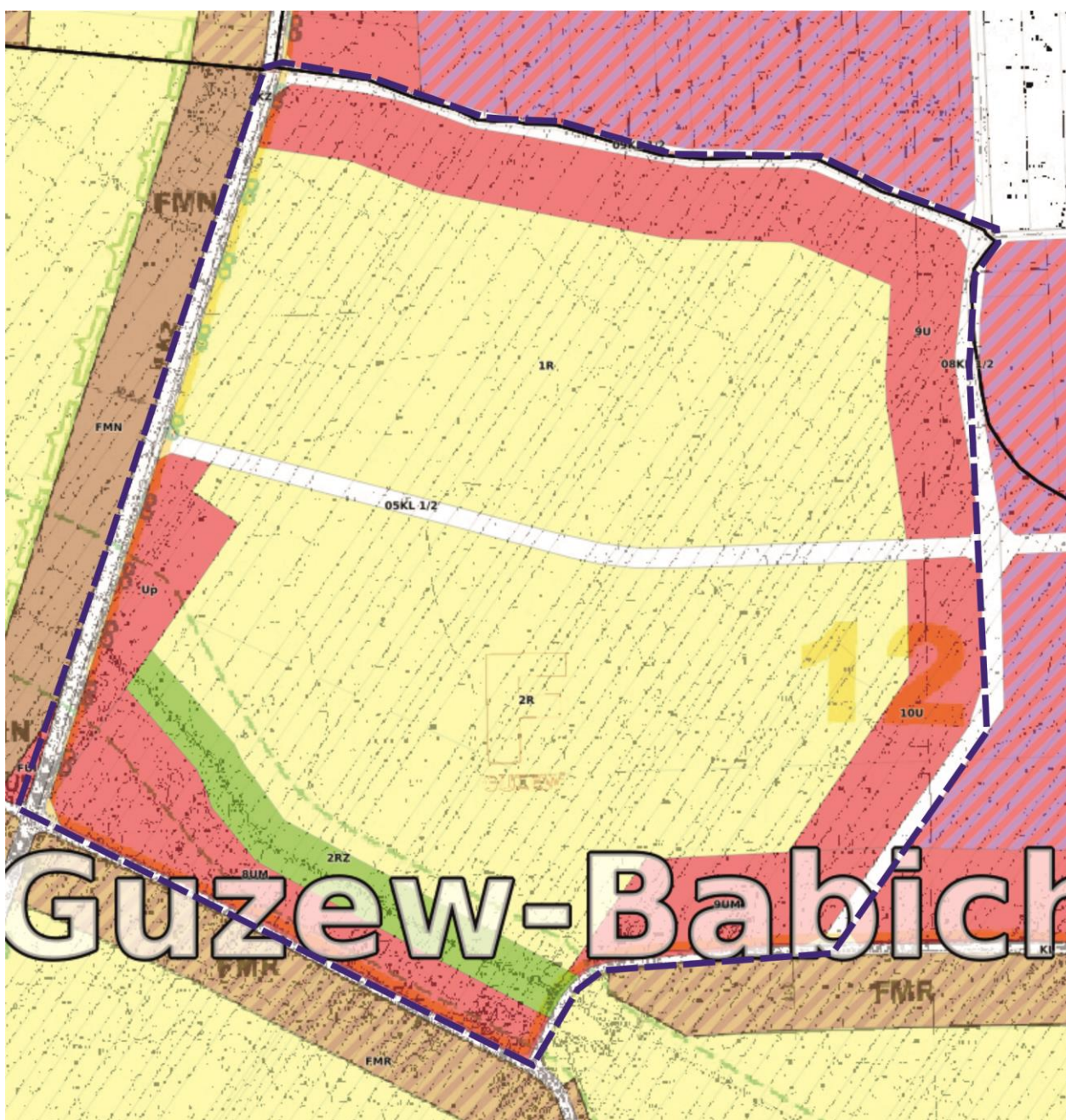
1.3. Zakres przedmiotowy prognozy

Przedmiotem opracowania jest prognoza oddziaływania na środowisko miejscowego planu zagospodarowania przestrzennego, wykonanego zgodnie z uchwałą Nr XXXVI/267/2017 Rady Miejskiej w Rzgowie z dnia 10 maja 2017 r. w sprawie przystąpienia do sporządzenia miejscowego planu zagospodarowania przestrzennego dla części sołectwa Guzew-Babichy rejon ul. Edukacyjnej, droga przez wieś Guzew-Babichy, projektowana droga (przedłużenie ul. Krasickiego), droga na granicy Rzgowa i wsi Guzew, zmienionej uchwałą Nr XLII/333/2017 Rady Miejskiej w Rzgowie z dnia 25 października 2017 r. w sprawie zmiany załącznika graficznego uchwały Rady Miejskiej w Rzgowie z dnia 10 maja 2017 r. w sprawie przystąpienia do sporządzenia miejscowego planu zagospodarowania przestrzennego dla części sołectwa Guzew-Babichy rejon ul. Edukacyjnej, droga przez wieś Guzew-Babichy, projektowana droga (przedłużenie ul.

Krasickiego), droga na granicy Rzgowai wsi Guzew.

Projekt miejscowego dotyczy arealü o powierzchni ponad 83,8 ha, plan ma charakter łączący w sobie ustalenia poprzednich dokumentów. W granicach obszaru objętego planem miejscowym stracą moc ustalenia:

- 1) miejscowego planu zagospodarowania przestrzennego gminy Rzgów, przyjętego uchwałą Nr XI/95/2003 Rady Gminy Rzgów z dnia 22 lipca 2003 roku;*
- 2) miejscowego planu zagospodarowania przestrzennego dotyczącego części wsi Rzgów, Gospodarz, Guzew i Babichy, przyjętego uchwałą Nr XIX/161/2004 Rady Gminy Rzgów z dnia 01 kwietnia 2004 roku.*



Rysunek 1. Teren opracowania na tle obowiązujących planów zagospodarowania przestrzennego, na podstawie, źródło: <http://www.rzgow.geoportalgminy.pl/>

Nowy plan ma charakter zmieniający dotychczasowe przeznaczenie. W nowej uchwale nie znalazły się tereny użytków zielonych, natomiast poszerzono strefy zabudowań mieszkalnych jednorodzinnych oraz z uwagi na

nowe studium wprowadzono funkcję produkcyjno-usługowe na znacznym areale. Nowa uchwała w części likwiduje użytki rolne.

Prognoza została sporządzona w zakresie określonym w Ustawie z dnia 3 października 2008 roku o udostępnianiu informacji o środowisku i jego ochronie, udziale społeczeństwa w ochronie środowiska oraz o ocenach oddziaływania na środowisko (Dz. U. z 2020 r. poz. 283 ze zm.). Oznacza to, że prognoza musi zawierać:

1. informacje o zawartości, głównych celach projektowanego dokumentu oraz jego powiązaniach z innymi dokumentami;
2. informacje o metodach zastosowanych przy sporządzaniu prognozy;
3. propozycje dotyczące przewidywanych metod analizy skutków realizacji postanowień projektowanego dokumentu oraz częstotliwości jej przeprowadzania;
4. informacje o możliwym transgranicznym oddziaływaniu na środowisko;
5. streszczenie sporządzone w języku niespecjalistycznym.

Prognoza określa, analizuje i ocenia:

1. istniejący stan środowiska oraz potencjalne zmiany tego stanu w przypadku braku realizacji projektowanego dokumentu;
2. stan środowiska na obszarach objętych przewidywanym znaczącym oddziaływaniem;
3. istniejące problemy ochrony środowiska istotne z punktu widzenia realizacji projektowanego dokumentu, w szczególności dotyczące obszarów podlegających ochronie na podstawie ustawy z dnia 16 kwietnia 2004 r. o ochronie przyrody;
4. cele ochrony środowiska ustanowione na szczeblu międzynarodowym, wspólnotowym i krajowym, istotne z punktu widzenia projektowanego dokumentu, oraz sposoby, w jakich te cele i inne problemy środowiska zostały uwzględnione podczas opracowywania dokumentu;
5. przewidywane znaczące oddziaływania, w tym oddziaływania bezpośrednie, pośrednie, wtórne, skumulowane, krótkoterminowe, średnioterminowe i długoterminowe, stałe i chwilowe oraz pozytywne i negatywne, na cele i przedmiot ochrony obszaru Natura 2000 oraz integralność tego obszaru, a także na środowisko, a w szczególności na: różnorodność biologiczną, ludzi, zwierzęta, rośliny, wodę, powietrze, powierzchnię ziemi, krajobraz, klimat, zasoby naturalne, zabytki, dobra materialne z uwzględnieniem zależności między tymi elementami środowiska i między oddziaływaniem na te elementy.

W prognozie powinno przedstawic się: rozwiązania mające na celu zapobieganie, ograniczanie lub kompensację przyrodniczą negatywnych oddziaływań na środowisko, mogących być rezultatem realizacji projektowanego dokumentu, w szczególności na cele i przedmiot ochrony obszaru Natura 2000 oraz integralność tego obszaru a w przypadku prognozowanego negatywnego oddziaływania na Obszar Natura 2000, biorąc pod uwagę cele i geograficzny zasięg dokumentu oraz cele i przedmiot ochrony obszaru Natura 2000 oraz integralność tego obszaru - rozwiązania alternatywne do rozwiązań zawartych w projektowanym

dokumencie wraz z uzasadnieniem ich wyboru oraz opis metod dokonania oceny prowadzącej do tego wyboru albo wyjaśnienie braku rozwiązań alternatywnych, w tym wskazania napotkanych trudności wynikających z niedostatków techniki lub luk we współczesnej wiedzy.

1.4. Metodyka

Metodyka zastosowana w opracowaniu, to synteza typowych metod dla opracowywanych dokumentów strategicznych. Przy sporządzaniu prognozy wykorzystano dostępne publikacje, dokumenty i raporty dotyczące obszaru gminy, powiatu i województwa. Punkt wyjścia do analiz stanowiła diagnoza stanu istniejącego w odniesieniu do kierunków i celów stawianych zmianie planu.

Wzięto także pod uwagę skalę zmiany planu, ze szczególnym uwzględnieniem możliwego oddziaływania na poszczególne komponenty środowiska.

Niniejsza prognoza została opracowana stosownie do stanu współczesnej wiedzy i metod oceny oraz dostosowana do zawartości i stopnia szczegółowości ocenianego dokumentu.

Wnioski do planu sformułowano w oparciu o zapewnienie podstawowego funkcjonowania i ochrony terenów najcenniejszych przyrodniczo na omawianym obszarze i w jego otoczeniu oraz zgodności projektu planu ze wskazaniami zawartymi w opracowaniu ekofizjograficznym.

1.5. Materiały wyjściowe

Przy opracowywaniu posłużono się następującymi materiałami wyjściowymi:

- *Jaroszewski W., Marks L., Radomski A., 1985, Słownik geologii dynamicznej, Wydawnictwa Geologiczne*
- *Kleczkowski A.S., (red.) 1990, Mapa obszarów głównych zbiorników wód podziemnych (GZWP) w Polsce wymagających szczególnej ochrony 1:500000 – Wyd. AGH, Kraków*
- *Kondracki J., 1994, Geografia Polski. Mezoregiony fizyczno-geograficzne, PWN, Warszawa*
- *Krajowy planu gospodarki odpadami 2022, 2016*
- *Mapa terenu do celów planistycznych 1:1000*
- *Opracowanie ekofizjograficzne dla Gminy Rzgów, 2012*
- *Plan gospodarowania wodami na obszarze dorzecza Odry, 2011, Monitor Polski Nr 40, Poz. 451*
- *Plan Rozwoju Lokalnego Gminy Rzgów na lata 2007 – 2015*
- *Plan Gospodarki Odpadami Województwa Łódzkiego, 2012*
- *Plan zagospodarowania przestrzennego województwa łódzkiego, 2010*
- *Prognoza oddziaływania na środowisko studium uwarunkowań i kierunków zagospodarowania Gminy Rzgów, 2017*
- *Program Ochrony Środowiska na lata 2004 – 2012 dla gminy Rzgów*
- *Program Ochrony Środowiska dla Powiatu Łódzkiego Wschodniego, 2017*
- *Program Ochrony Środowiska Województwa Łódzkiego na lata 2017-2020 z perspektywą do 2024, 2016*
- *Raport o stanie środowiska w województwie łódzkim w 2015 r., 2016 Biblioteka Internetowa WIOŚ Łódź*
- *Roczna ocena jakości powietrza dla województwa łódzkiego - raport za 2015 rok, 2016, Biblioteka Internetowa WIOŚ Łódź*
- *Sprawozdanie z monitoringu regionalnego zwykłych wód podziemnych na terenie województwa łódzkiego w 2013 roku, 2014, Biblioteka Internetowa WIOŚ Łódź*
- *Studium uwarunkowań i kierunków zagospodarowania przestrzennego gminy Rzgów, 2017*
- *Strategia Rozwoju Gminy Rzgów, aktualizacja 2017*
- *Strategia Rozwoju Powiatu Łódzkiego Wschodniego na lata 2015 – 2022, 2015*
- *Richling A, Solon J., 1998, Ekologia krajobrazu, Wydawnictwo Naukowe PWN, Warszawa;*
- *Szafer W., Zarzycki K., 1977, Szata roślinna Polski, PWN, Warszawa*

- Szponar A., 2003, *Fizjografia urbanistyczna*, Wydawnictwo Naukowe PWN, Warszawa
- Uchwała Nr XXXVI/267/2017 Rady Miejskiej w Rzgowie z dnia 10 maja 2017 r. w sprawie przystąpienia do sporządzenia miejscowego planu zagospodarowania przestrzennego dla części sołectwa Guzew-Babichy rejon ul. Edukacyjnej, droga przez wieś Guzew-Babichy, projektowana droga (przedłużenie ul. Krasickiego), droga na granicy Rzgowa i wsi Guzew, zmienionej uchwałą Nr XLII/333/2017 Rady Miejskiej w Rzgowie z dnia 25 października 2017 r. w sprawie zmiany załącznika graficznego uchwały Rady Miejskiej w Rzgowie z dnia 10 maja 2017 r. w sprawie przystąpienia do sporządzenia miejscowego planu zagospodarowania przestrzennego dla części sołectwa Guzew-Babichy rejon ul. Edukacyjnej, droga przez wieś Guzew-Babichy, projektowana droga (przedłużenie ul. Krasickiego), droga na granicy Rzgowa i wsi Guzew
- Wojewódzki Plan Gospodarowania Odpadami, 2012
- Woś A., 1996, *Zarys klimatu Polski*, Wydawnictwo Naukowe UAM, Poznań
- Wyniki pomiarów monitoringowych PEM na terenie woj. łódzkiego w latach 2008-2015, 2016, Biblioteka Internetowa WIOŚ Łódź

Strony internetowe (dostęp: 2018):

- www.codgik.gov.pl
- www.geoportal.gov.pl
- www.google.maps.pl
- www.lodz.rdos.gov.pl
- www.mos.gov.pl
- www.pgi.gov.pl

Przepisy:

- Ustawa z dnia 3 października 2008 r. o udostępnianiu informacji o środowisku i jego ochronie, udziale społeczeństwa w ochronie środowiska oraz o ocenach oddziaływania na środowisko (Dz. U. z 2020 r. poz. 283 ze zm.)
- Ustawa z dnia 16 kwietnia 2004 r. o ochronie przyrody (Dz. U. z 2020 r. poz. 55.)
- Ustawa z dnia 27 marca 2003 r. o planowaniu i zagospodarowaniu przestrzennym (Dz. U. z 2020 r. poz. 293 ze zm.)
- Ustawa z dnia 27 kwietnia 2001 r. Prawo Ochrony Środowiska (Dz. U. z 2019 r. poz. 1396 ze zm.)
- Ustawa z dnia 23 lipca 2003 r. o ochronie zabytków i opiece nad zabytkami (Dz. U. z 2020 r. poz. 282)
- Ustawa z dnia 20 lipca 2017 r. Prawo wodne (Dz. U. z 2020 r. poz. 310 ze zm.)
- Ustawa z dnia 14 grudnia 2012 r. o odpadach (Dz.U. 2019 poz. 701 ze zm.)
- Ustawa z dnia 3 lutego 1995 r. o ochronie gruntów rolnych i leśnych (Dz.U. 2017 poz. 1161.)
- Ustawa z dnia 13 kwietnia 2007 r. o zapobieganiu szkodom w środowisku i ich naprawie (Dz. U. z 2019 r. poz. 1862)
- Rozporządzenie Rady Ministrów z dnia 10 września 2019 r. w sprawie przedsięwzięć mogących znacząco oddziaływać na środowisko (Dz.U. 2019 poz. 1839)
- Rozporządzenie Ministra Środowiska z dnia 16 czerwca 2007 r. w sprawie dopuszczalnych poziomów hałasu w środowisku (Dz.U. 2014 poz. 112.)
- Rozporządzenie Ministra Środowiska z dnia 24 sierpnia 2012 r. w sprawie poziomów niektórych substancji w powietrzu (Dz.U. 2012 poz. 103.)
- Rozporządzenie Ministra Środowiska z dnia 13 kwietnia 2010 r. w sprawie siedlisk przyrodniczych oraz gatunków będących przedmiotem zainteresowania Wspólnoty a także kryteriów obszarów kwalifikujących się do uznania lub wyznaczenia jako obszary Natura 2000 (Dz.U. 2014 poz. 1713)
- Rozporządzenie Ministra Środowiska z dnia 16 grudnia 2016 r. w sprawie ochrony gatunkowej zwierząt (Dz.U. 2016 poz. 2183)
- Rozporządzenie Ministra Środowiska z dnia 9 października 2014 r. w sprawie ochrony gatunkowej roślin (Dz.U. 2014 poz. 1409)
- Rozporządzenie Ministra Środowiska z dnia 9 października 2014 r. w sprawie ochrony gatunkowej grzybów (Dz.U. 2014 poz. 1408)

1.6. Cele ochrony środowiska na szczeblu międzynarodowym, wspólnotowym i krajowym istotne z punktu widzenia niniejszego opracowania oraz sposoby, w jakich zostały uwzględnione podczas opracowywania dokumentu

Główne zobowiązania międzynarodowe Polski w dziedzinie ochrony środowiska wynikają z członkostwa w Unii Europejskiej. Dokumenty te wyszczególnione poniżej znajdują odzwierciedlenie w ustawodawstwie polskim poprzez odpowiednie ustawy i rozporządzenia, a także inne dokumenty o znaczeniu strategicznym.

Do najważniejszych dokumentów programowych Unii istotnych dla wprowadzania koncepcji trwałego i zrównoważonego rozwoju należą:

VI Program Działań Unii Europejskiej zatytułowany: Środowisko 2010 – Nasza Przyszłość, Nasz Wybór – który stanowi 6 już program polityki ekologicznej UE, który formułuje 4 główne cele działania w zakresie ochrony środowiska na lata 2001 – 2010. Są to:

- zmiany klimatyczne – celem jest ograniczenie emisji gazów cieplarnianych o 8% w latach 2008 – 2012 (wspieranie zużycia odnawialnych źródeł energii);
- przyroda i bioróżnorodność – przywrócenie struktury i funkcjonowania systemów przyrodniczych;
- środowisko a zdrowie – redukcja zagrożenia pestycydami i chemikaliami;
- zasoby naturalne i odpady – zwiększenie efektywności wykorzystania zasobów naturalnych i zmniejszenie ilości odpadów.

Sformułowane powyżej kierunki głównych działań określają cele strategiczne dotyczące ochrony środowiska i na jego podstawie opracowywane są kolejno programy lokalne, regionalne i krajowe.

Kolejnym istotnym dokumentem jest Odnowiona Strategia Zrównoważonego Rozwoju UE, która za jeden z głównych celów uznaje ochronę środowiska naturalnego poprzez:

- zachowanie potencjału Ziemi,
- respektowanie ograniczeń naturalnych zasobów,
- zapewnienie wysokiego poziomu ochrony środowiska naturalnego i poprawy jego jakości,
- przeciwdziałanie i ograniczenie zanieczyszczeniu środowiska,
- propagowanie zrównoważonej konsumpcji i produkcji, tak by oddzielić wzrost gospodarczy od degradacji środowiska.

Ponadto wyodrębniono siedem głównych wyzwań, którym przypisano cele ostateczne i operacyjne oraz działania:

- ograniczenie zmian klimatycznych oraz zwiększenie udziału czystej energii (ograniczenie emisji gazów cieplarnianych, zwiększenie udziału paliw alternatywnych),
- zrównoważony transport - proekologiczna przebudowa modelu transportowego (wzrost udziału transportu kolejowego, wodnego i publicznego w strukturze transportu ogółem),
- promowanie zrównoważonej konsumpcji i produkcji (zwiększenie udziału ochrony środowiska w rozwoju gospodarczym),

- racjonalne gospodarowanie zasobami naturalnymi (unikanie ich nadmiernej eksploatacji) oraz zahamowanie degradacji różnorodności biologicznej,
- zwiększenie bezpieczeństwa zdrowotnego (bezpieczeństwo i wysoka jakość produktów żywnościowych, produkcja i użytkowanie środków chemicznych w sposób bezpieczny dla zdrowia ludzi i środowiska),
- promowanie integracji i solidarności społecznej oraz stabilnej jakości życia,
- wyzwania w zakresie globalnego ubóstwa i trwałego rozwoju.

Kolejnym dokumentem jest Europa 2020. Strategia na rzecz inteligentnego i zrównoważonego rozwoju sprzyjającego włączeniu społecznemu – jest to dokument programowy Komisji Europejskiej, który obejmuje tematykę rozwoju zrównoważonego poprzez wspieranie gospodarki efektywnej korzystającej z zasobów środowiska. Do celów nadrzędnych należy ograniczenie emisji CO₂ (nawet o 30%), zwiększenie udziału odnawialnych źródeł energii, zwiększenie efektywności wykorzystania energii o 20%.

Wśród najważniejszych ustaleń w zakresie ochrony środowiska na szczeblu państw członkowskich są dyrektywy, wśród których jako najważniejsze należy wymienić:

- dyrektywę Rady 2009/147/WE z dnia 30 listopada 2009 r. w sprawie ochrony dzikich ptaków (**Dyrektywa Ptasia**)
- dyrektywę Rady 92/43/EWG z dnia 21 maja 1992 r. w sprawie ochrony siedlisk przyrodniczych oraz dzikiej fauny i flory (**Dyrektywa Siedliskowa**)

Obie dyrektywy są podstawą prawną tworzenia sieci NATURA 2000, której celem jest zachowanie zagrożonych wyginięciem siedlisk przyrodniczych oraz gatunków roślin i zwierząt w skali Europy.

Oprócz ww. aktów prawnych na uwagę zasługują także:

- dyrektywa Parlamentu Europejskiego i Rady nr 2001/42/WE z dnia 27 czerwca 2001 r. w sprawie oceny wpływu niektórych planów i programów na środowisko (**dalej: dyrektywa SOOŚ**)
- dyrektywa Rady nr 85/337/EWG z dnia 27 czerwca 1985 r. w sprawie oceny skutków wywieranych przez niektóre przedsięwzięcia publiczne i prywatne na środowisko naturalne (**dalej: dyrektywa OOS**)

Celem Dyrektywy nr 2001/42/WE „...jest zapewnienie wysokiego poziomu ochrony środowiska i przyczynienie się do uwzględniania aspektów środowiskowych w przygotowaniu i przyjmowaniu planów i programów w celu wspierania stałego rozwoju, poprzez zapewnienie, że zgodnie z niniejszą dyrektywą dokonywana jest ocena wpływu na środowisko niektórych planów i programów, które potencjalnie mogą powodować znaczący wpływ na środowisko”. Dyrektywa nr 85/337/EWG dotyczy oceny wpływu wywieranego przez niektóre przedsięwzięcia publiczne i prywatne na środowisko.

Cele przedstawione w ww. dokumentach i aktach pranych Wspólnoty Europejskiej są podstawą rozwiązań prawnych obowiązujących w Polsce. Najważniejszym z nich jest Konstytucja Rzeczypospolitej Polski, która w art. 5 wskazuje, że - „Rzeczpospolita Polska (...) zapewnia ochronę środowiska, kierując się zasadą zrównoważonego rozwoju”.

Politykę państwa w zakresie ochrony środowiska wyznaczają m.in. dokumenty: Polska 2025. Długookresowa Strategia Trwałego i Zrównoważonego Rozwoju – pierwsza próba określenia wizji Polski do roku 2025 wskazująca główne kierunki działań w zakresie polityki społecznej, rozwoju gospodarki i polityki państwa w zakresie ochrony środowiska, gospodarki przestrzennej i regionalnej. Strategia oparta została na koncepcji trwałego i zrównoważonego rozwoju.

Z punktu widzenia niniejszego opracowania szczególnej wagi nabiera aspekt ekologiczny w planowaniu przestrzennym ujęty w Polityce Ekologicznej Państwa 2030. Projektowany dokument powinien spełniać wymogi zawarte w tym dokumencie tj. uwzględniać kształtowanie ładu przestrzennego pozwalając na racjonalną gospodarkę zasobami gminy w tym terenami cennymi przyrodniczo, uwzględniając powiązania ekologiczne i możliwości rozwoju przestrzennego.

W zakresie zagadnień związanych z odpadami w Polsce obowiązuje Krajowy plan gospodarki odpadami 2022, który wszedł w życie w sierpniu 2016 r. odnosi się on do postępowania z odpadami należy przede wszystkim zapobiegać powstawaniu odpadów, następnie zapewnić ich przygotowanie do ponownego użycia, recykling, w dalszej kolejności inne procesy odzysku, a w ostateczności unieszkodliwianie. Gospodarowanie odpadami zgodnie z wskazaną wyżej hierarchią umożliwi dalsze pogłębianie obserwowanego w ostatnich latach zjawiska, jakim jest oddzielanie wzrostu masy wytwarzanych odpadów od wzrostu gospodarczego.

Biorąc pod uwagę szczebel wojewódzki do jednego z najważniejszych dokumentów należy Program Ochrony Środowiska Województwa Łódzkiego na lata 2017 do 2020 z perspektywą do 2024 – jest to program, który: wskazuje wojewódzkie priorytety i cele ochrony środowiska wraz z działaniami prowadzącymi do ich osiągnięcia; określa harmonogram realizacji zadań, zasady zarządzania programem oraz źródła finansowania jego wdrażania. Dokument wyznacza szereg priorytetów dotyczących ochrony zasobów przyrodniczych, zwiększania zasobów leśnych czy cennych gruntów rolnych, wskazuje na racjonalną gospodarkę eksploatacyjną ale także skupia się na kierunkach rekultywacji czy na programach redukujących zanieczyszczenia z różnych źródeł. Dokument też wyznacza standardy w zakresie edukacji ekologicznej, tak ważnej dla kształtowania pozytywnych podstaw społecznych.

Szczebel regionalny to przede wszystkim Program Ochrony Środowiska dla Powiatu Łódzkiego Wschodniego na lata 2017 - 2020 z perspektywą na lata 2021 - 2024, którego głównym celem jako dokumentu operacyjnego jest wskazanie podstawowych problemów w zakresie ochrony środowiska w regionie oraz przedstawienie perspektywicznych kierunków ich rozwiązywania. W programie uwzględniono także wszystkie aspekty ochrony środowiska i zrównoważonego użytkowania jego zasobów.

Lokalne dokumenty które przenoszą uwarunkowania powyżej wymienionych dokumentów na grunt gminny to Program ochrony środowiska dla miasta i gminy Rzgów na lata 2017-2020 z perspektywą na lata 2021-2024 – który ma na celu umożliwienie kompleksowego i efektywnego zarządzania ochroną środowiska oraz zapewnić niezbędną koordynację działań proekologicznych w gminie oraz Plan Gospodarki Odpadami dla gminy Rzgów - aktualizacja – który zawiera analizę stanu gospodarki odpadami na terenie gminy (rodzaj,

ilość, źródła powstawania odpadów oraz system zbierania odpadów) oraz prognozę dalszych zmian w zakresie gospodarki odpadami. Oba te dokumenty winny być na bieżąco aktualizowane w związku ze zmianami jakie zachodzą w obszarze gminy.

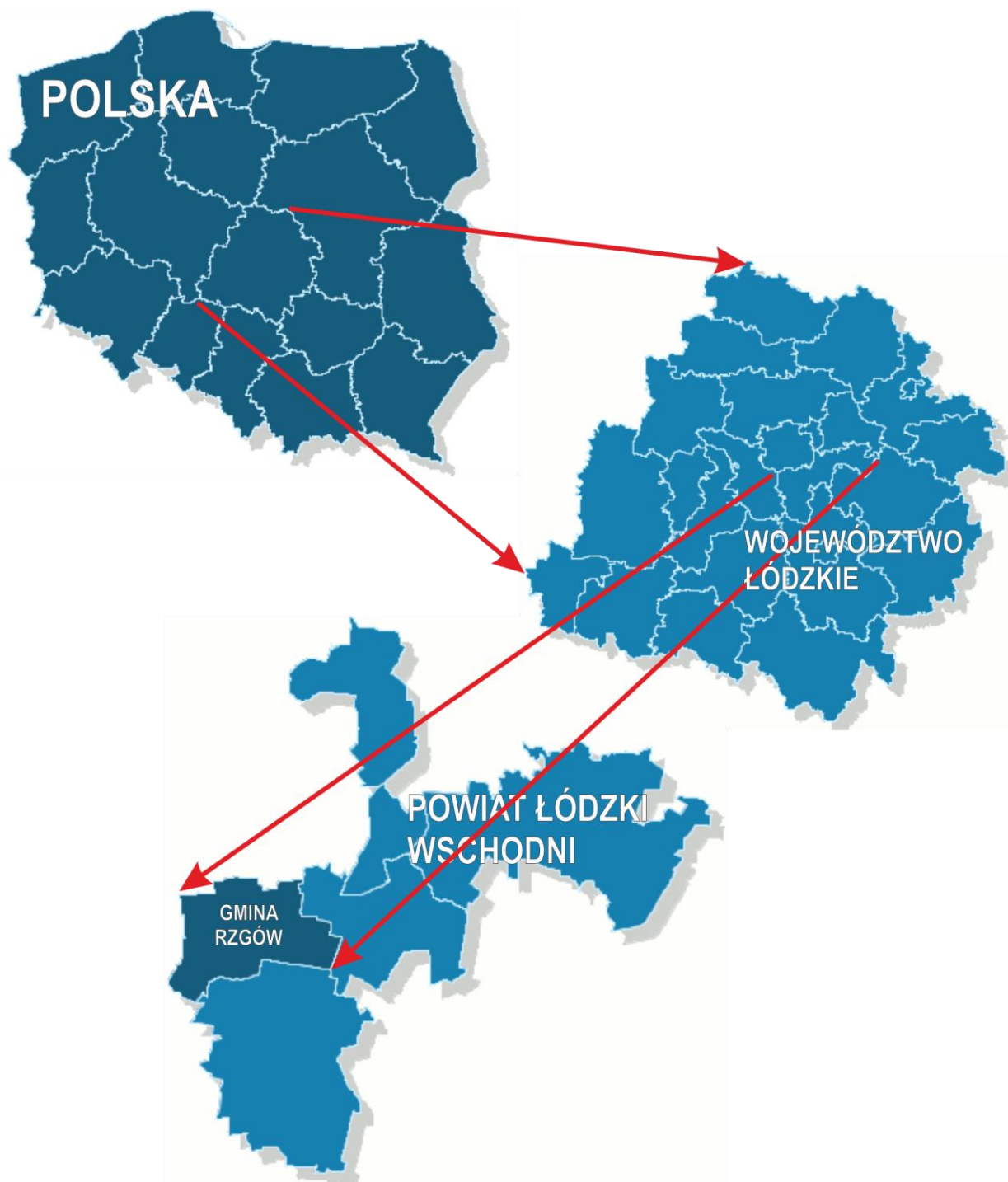
Cele ochrony środowiska na szczeblu międzynarodowym, miedzycłonkowskim i krajowym zostały uwzględnione w planie zagospodarowania (w zakresie zapisania jak najbardziej racjonalnych zasad kształtowania przestrzeni objętej planem), dla którego sporządzona została niniejsza prognoza. W dalszej części opracowania prognoza wykaże, że uwzględniono przestrzeganie zasad zrównoważonego rozwoju i ładu przestrzennego.

2. Propozycje dotyczące przewidywanych metod analizy skutków realizacji postanowień projektowanego dokumentu

Ze względu na charakter i skalę zmian, jakie niesie ze sobą realizacja planu nie przewiduje się konieczności szczególnej analizy skutków postanowień przedmiotowego dokumentu. Oddziaływanie na środowisko, związane z planowanym przekształceniem terenu i wprowadzeniu zabudowy usługowej powinno zmienić się na tyle silnie by konieczne było wprowadzanie nowych narzędzi i metod obserwacji środowiska. Przed wszystkim powinno wiązać się z zastosowaniem przepisów zawartych w Ustawie z dnia 3 października 2008 roku o udostępnianiu informacji o środowisku i jego ochronie, udziale społeczeństwa w ochronie środowiska oraz o ocenach oddziaływania na środowisko (Dz. U. z 2020 r. poz. 283 ze zm.).

Ustawa EIA reguluje przede wszystkim kwestie postępowania w zakresie ocen oddziaływania inwestycji na środowisko. Oczywiście zakładając, że zagospodarowanie przestrzenne fragmentu gminy Rzgów zostanie przeprowadzone zgodnie z zapisami projektu miejscowego planu i zostaną tam zlokalizowane przedsięwzięcia mogące zawsze znacząco oddziaływać na środowisko, określonych na podstawie przepisów odrębnych, za wyjątkiem inwestycji celu publicznego z zakresu dróg i infrastruktury technicznej, w tym łączności publicznej; a także obiekty i urządzenia oraz prowadzona w nich działalność powodująca przekroczenie dopuszczalnych wielkości oddziaływania na środowisko poprzez emisję substancji i energii w szczególności dotyczące wytwarzania hałasu, wibracji, promieniowania, zanieczyszczania powietrza, gleby, wód powierzchniowych i podziemnych; a także nie zostaną tam zlokalizowane zakłady o zwiększonym lub dużym ryzyku występowania poważnych awarii przemysłowych; oraz nie dojdzie do wprowadzania ścieków niespełniających wartości określonych w przepisach odrębnych do wód powierzchniowych lub do gruntu.

Analizę skutków realizacji postanowień planu można wykonać w ramach oceny aktualności studium i planów sporządzanych przez Burmistrza Gminy Rzgów. Opracowanie takie opiera się głównie na rejestrach wydanych decyzji o ustaleniu warunków zabudowy. Obowiązek wykonywania analiz wynika z Ustawy o planowaniu i zagospodarowaniu przestrzennym (Dz. U. z 2020 r. poz. 293 ze zm.). Należałoby tu zwrócić szczególną uwagę na realizację planu w zakresie urządzania zieleni, krajobrazu i zachowania powierzchni biologicznie czynnej ustalonej w planie, a także stref zieleni izolacyjnej.



Rysunek 2. Teren gminy Rzgów na tle powiatu, województwa i kraju, źródło Internet.

Ponadto, do wykonania analiz możliwe jest wykorzystanie sporządzonych uprzednio prognoz, raportów i ocen oddziaływania na środowisko. Dokumenty te stanowią istotne źródło danych niezbędne do analizy środowiska na danym terenie. Ocenę aktualności studium i planów powinno się sporządzać, co najmniej raz w czasie kadencji rady. Z tą samą częstotliwością wykonywana byłaby analiza skutków realizacji postanowień planu, jeśli oczywiście nastalaby taka konieczność.

Teren opracowania poddawany jest od lat żywiołowym przemianom na korzyść terenów zurbanizowanych, bowiem w strukturze funkcjonalno-przestrzennej obszaru wiejskiego gminy, zachodzą bardzo dynamiczne zmiany. W przestrzeni widoczne są licznie zachodzące przekształcenia dotychczasowej struktury (terenów

Na tle krain wyznaczonych przez Dylikową (1973) gmina Rzgów leży na Wyżynie Łódzkiej będącej częścią Krainy Wielkich Dolin, na pograniczu Równiny Szadkowskiej i Garbu Łódzkiego. Powierzchnię garbu urozmaica ciąg wzgórz wyznaczających położenie czoła lądolodu stadiału Warty. Równina Szadkowska pochyla się łagodnie zarówno w kierunku doliny Warty, jak i ku pradolinie warszawskoberlińskiej.

Pod stosunkowo cienką powłoką gliny morenowej oraz żwirów i piasków glacialnych zalegają serie ilów warwowych świadczących istnieniu w przeszłości zastoiska wód lodowcowych.

Powierzchnia obszaru gminy została ukształtowana w młodszym czwartorzędzie. Na całym obszarze dominuje krajobraz staroglacjalny z licznie występującymi cechami rzeźby związanej z akumulacją lodowcową (procesy glacialne) przemodelowanej w warunkach interglacjalnych, peryglacjalnych i holocenijskich. Gmina w całości położona jest w zasięgu zlodowacenia Warty (zlodowacenie środkowopolskie). Rzeźba obszarów w znacznym stopniu została ukształtowana pod wpływem warunków peryglacjalnych w okresie ostatniego zlodowacenia (zlodowacenie północnopolskie – bałtyckie), które spowodowały przeobrażenie powierzchni i złagodzenie form morfologicznych. Decydującą rolę odegrały czynniki denudacyjne. Wysokości bezwzględnie terenu objętego zmianą planu wynoszą od ok. 195 m. n.p.m do 200 m. n.p.m. Teren opracowania posiada korzystne warunki dla budownictwa.

Surowce mineralne:

Na analizowanym obszarze nie występuje żadne udokumentowane złoża surowców mineralnych (Centralna Baza Geologiczna Państwowego Instytutu Geologicznego).

Wody powierzchniowe:

W obszarze objętym opracowaniem brak jest sieci hydrograficznej. Natomiast obszar gminy Rzgów należy do dwóch zlewni I rzędu, tj. Wisły i Odry. Ponad 90% powierzchni gminy Rzgów należy do zlewni Warty. Jedynie południowo – wschodnia część gminy (Romanów) odwadniana jest ciekami bez nazw do Wolbórki (zlewnia Pilicy).

Powierzchniową sieć hydrologiczną gminy buduje rzeka Ner, prawobrzeżny dopływ Warty o całkowitej długości 122,2 km (przez gminę przepływa na długości 11,7 km) oraz o średnim spadku 1,03‰. Jest to górny odcinek rzeki, bowiem jej źródła znajdują się poza północno - wschodnią granicą gminy na obszarze miasta Łodzi.

Na terenie gminy Rzgów wyodrębnione zostały następujące zlewnie Jednolitych Części Wód Powierzchniowych (JCWP) – rzecznych:

1. Ner do Dobrzyńki – Nr JCWP RW600017183229 (dorzecze Odry) (w tej części znajduje się teren planu);
2. Jasień – Nr JCWP RW6000171832189 (dorzecze Odry);
3. Wolbórka od źródeł do Dopływu spod Będzelina – Nr JCWP RW2000172546329 (dorzecze Wisły).

Zgodnie z danymi KZGW wszystkie w/w JCWP mają wyznaczony status silnie zmienionej części wód, ze względu na: istotną zabudowę cieków oraz wpływ obszarów zurbanizowanych Rudy Pabianickiej (Ner do

Dobrzyńki); przekroczenie wskaźnika m4 (regulacje) oraz położenie ok. 75% zlewni na terenie zurbanizowanym (Jasień); regulacje stosunków wodnych w rolnictwie, brak działań, poprawiających stan/potencjał JCWP jednocześnie nie powodując kolizji z dotychczasowym użytkowaniem (Wolbórka od źródeł do Dopływu spod Będzelina). Stan wszystkich JCWP, w obrębie których leży gmina Rzgów został określony jako zły. Nie mniej jednak zagrożenie nieosiągnięcia celów RDW występuje tylko w obrębie JCWP obszaru dorzecza Odry, dla których zostały dopuszczone derogacje (tj. odstępstwa) czasowe od osiągnięcia celów środowiskowych (do 2027 r.). Były one spowodowane głównie dysproporcjonalnymi kosztami oraz brakiem rozwiązań technicznych możliwych do zastosowania w celu poprawy stanu JCWP.

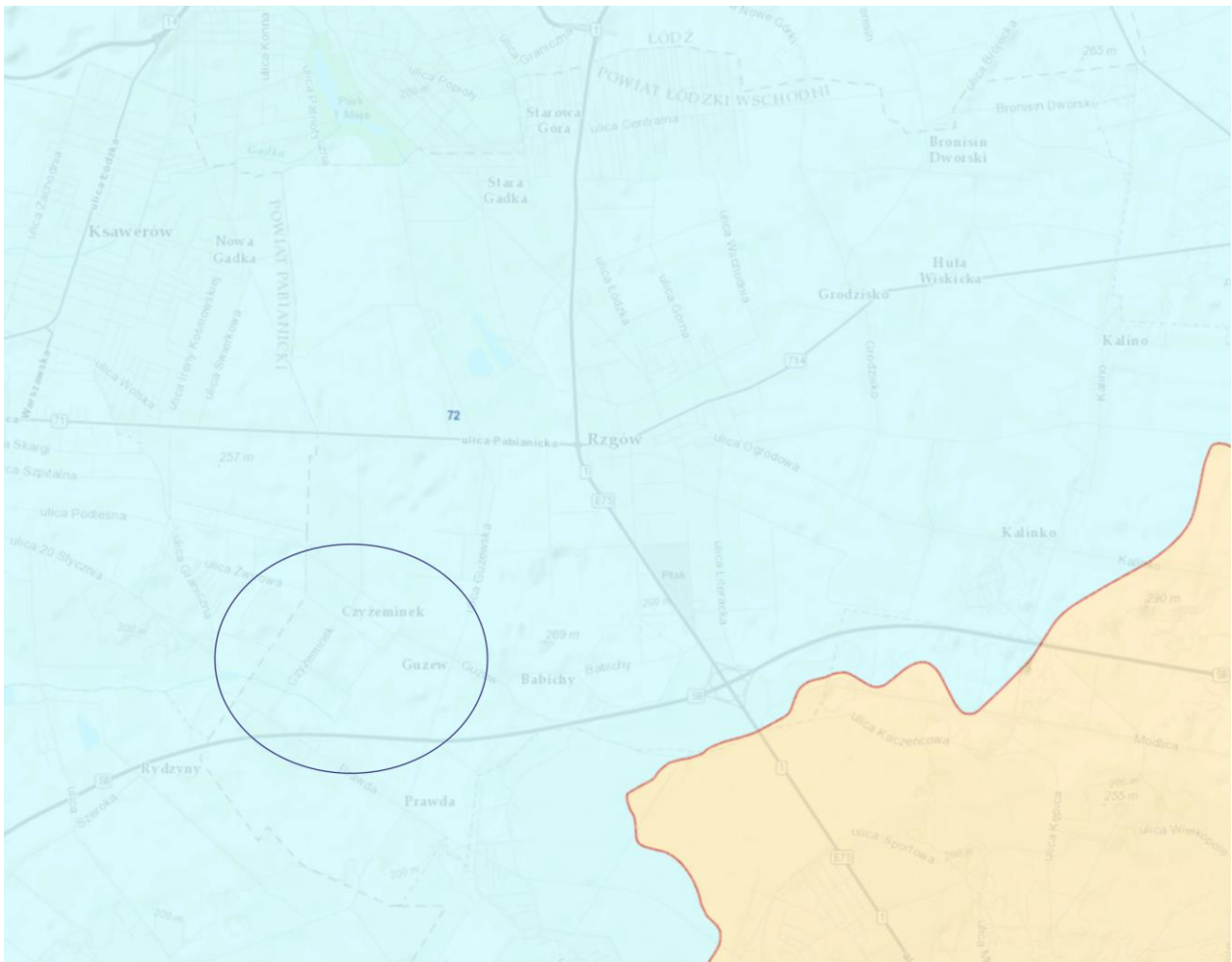
Wody podziemne:

Gmina Rzgów znajduje się w strefie średniej zasobności w wody podziemne i leży w zasięgu jednolitej części wód podziemnych (JCWPd) 72 (nowa numeracja) – obszar dorzecza Odry i 84 (nowa numeracja) – obszar dorzecza Wisły, które, zgodnie z danymi KZGW, cechują odmienne parametry.

JCWPd 72 (w tej strefie znajduje się teren opracowywanej zmiany) – charakteryzują go: jednowarstwowość; średnia grubość 30m i 900 m; średnia głębokość 20-50 m i 100-1000 m; stan chemiczny oceniony jako dobry; stan ilościowy oceniony jako słaby (w subczęści); ponadto występuje zagrożenie nieosiągnięcia stanu dobrego; ze względu na zmiany ilościowe powodowane znacznym poborem wód podziemnych dla aglomeracji łódzkiej oraz brak możliwości technicznych wyegzekwowania właściwych celi środowiskowych dopuszczono derogacje (odstępstwa) czasowe do 2021 r. oraz cele mniej rygorystyczne.

JCWPd 84 – charakteryzują go: jednowarstwowość; średnia grubość 10-100 m; średnia głębokość powyżej 400-500 m; zarówno stan chemiczny jak i ilościowy oceniony został jako dobry.

Cały obszar gminy i miasta Rzgów położone są w obrębie Głównego Zbiornika Wód Podziemnych nr 401 Niecka Łódzka. Obecnie GZWP nr 401 posiada udokumentowane warunki hydrogeologiczne oraz zweryfikowane na nowo granice i powierzchnie. Jest to duży i jednorodny zbiornik wód podziemnych. Poziom zbiornikowy tworzą piaski, żwiry i słabo zwięzłe piaskowce kredy dolnej. Gmina i miasto Rzgów położone są w jego centralno-wschodniej części, gdzie utwory kredy dolnej są izolowane kilkusetmetrowym kompleksem osadów kredy górnej. Poziom kredy dolnej wykształcony jest w facji wapiennej i marglistej. GZWP nr 401 ma bardzo duże znaczenie jako dodatkowe źródło dla zaopatrzenia ludności w wodę. Obszary ochronne GZWP nr 401 wyznaczono jedynie na ok. 15% powierzchni całego zbiornika. Na pozostałym obszarze zbiornika występują bardzo dobre warunki naturalnej ochrony i nie ma konieczności ustanawiania obszaru ochronnego – stopień podatności poziomu zbiornika na zanieczyszczenia jest mały i bardzo mały (czas dopływu pionowego wody do granic zbiornika wynosi powyżej 50 lat). Na obszarze gminy i miasta Rzgów nie zostały wyznaczone obszary ochronne zbiornika. GZWP nr 401 Niecka Łódzka posiada zabezpieczenie poziomu wodonośnego w postaci nakładu młodszych utworów możliwości technicznych wyegzekwowania właściwych celi środowiskowych dopuszczono derogacje (odstępstwa) czasowe do 2021 r. oraz cele mniej rygorystyczne.



Rysunek 4. Teren opracowania na tle JCWPd, źródło: <http://m.bazagis.pgi.gov.pl/cbdg/#/main>

Warunki klimatyczne:

Obszar gminy i miasta Rzgów znajduje się w Dzielnicy Łódzkiej w świetle regionalizacji rolniczoklimatycznej Polski (według R. Gumińskiego). Niewielkie różnice w wysokościach względnych terenu decydują o braku zróżnicowania rozkładu temperatury na terenie gminy. Średnia roczna temperatura powietrza na pobliskiej stacji Łódź Lublinek wynosi 7,6°C. Średnia temperatura miesiąca najchłodniejszego (luty) wynosi -3°C, a najcieplejszego (lipiec) +17,5°C. Średnia roczna amplituda temperatury powietrza dla opisywanego obszaru wynosi 21,8°C, zaś średni czas trwania termicznej zimy to 82-84 dni, a lata - 90 dni. Rozkład temperatury powietrza warunkuje długość okresu wegetacyjnego, który na obszarze przy progu +5°C wynosi 213 dni, a przy progu +3°C – 235 dni. Największe zachmurzenie nieba w Polsce Środkowej notuje się w okresie chłodnym, od listopada do lutego. Najniższe zachmurzenie występuje w sierpniu i we wrześniu. Przeciętne wielkości opadów atmosferycznych na terenie gminy i miasta Rzgów wynoszą niewiele ponad 600 mm. Najwyższe, miesięczne sumy opadów przypadają na miesiące ciepłej pory roku (lipiec), a najniższe na miesiące zimowe. Burze i opady burzowe występują zazwyczaj w ciepłej porze roku (czerwiec- sierpień). Najczęściej występują opady jednodniowe. Pokrywa śnieżna zalega około 70 dni i występuje przeciętnie od przełomu listopada i grudnia do drugiej połowy marca. Średnie wieloletnie parowanie osiąga wartość 500 - 520 mm.

Gleby:

Przydatność rolniczą gleb określają klasy bonitacyjne wyróżnione przez Szponara (2003) na podstawie następujących kryteriów: budowa profilu glebowego (typ i podtyp gleby, rodzaj, gatunek, miąższość poziomu próchnicznego i zawartość próchnicy, skład chemiczny gleby i jej odczyn, oglejenie, właściwości fizyczne); stosunki wilgotnościowe uwarunkowane położeniem w terenie; wysokość bezwzględna.

Na strukturę użytków w obrębie opracowania składają się grunty klas IIIb, IVa, IVb, V, VI, a także pastwiska trwałe klasy IV, nieużytki oraz grunty zadrzewione i zakrzewione Lz. Gleby klas III w obrębie terenów wiejskich zgodnie z ustawą z dn. 3 lutego 1995 r. o ochronie gruntów rolnych i leśnych (Dz.U. 2017 poz. 1161 ze zm.) podlegają ochronie i procedurze wyłączenia z produkcji rolnej. *Z uwagi na częściowy brak zgody na wyłączenie z produkcji rolnej centralnych terenów opracowania, część gruntów klasy III pozostanie w aktualnym użytkowaniu.*

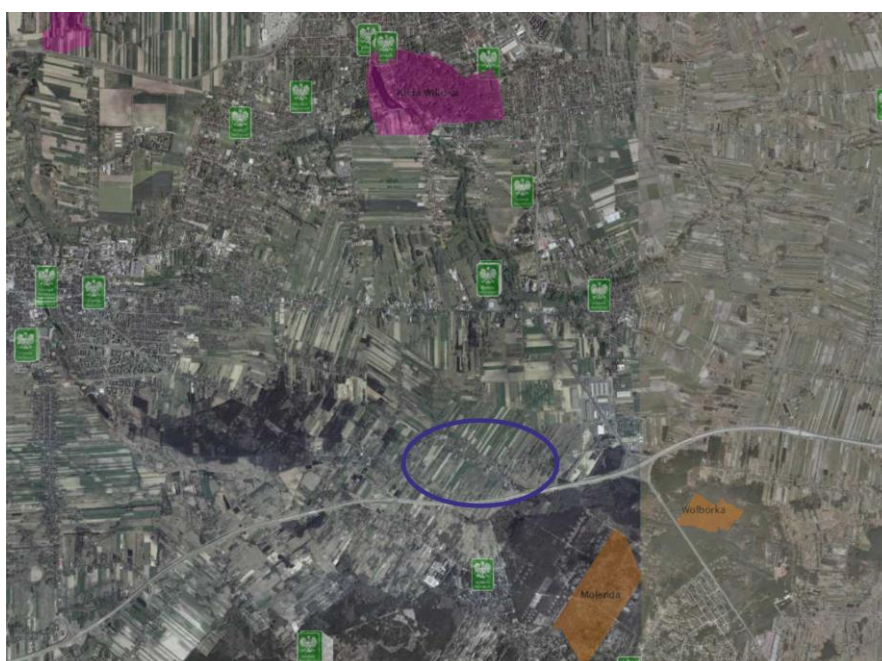
Fauna i flora:

Roślinność, która występuje w granicach zmiany planu to przywleczone antropogeniczne gatunki, często samorozsiewające się a także zieleń urządzona, w dużej mierze roślinność trawiasta, skład gatunkowy różni się całkowicie od roślinności pierwotnej i jest wynikiem gospodarki ludzkiej. Faunę stanowią zwierzęta towarzyszące gospodarstwom domowym – tj. owady czy gryzonie oraz pospolite ssaki, w tym psy, koty oraz ptaki, żerujące w obszarach skupisk ludzkich.

Na terenie opracowania nie występują żadne chronione gatunki roślin i zwierząt. Roślinność związana jest głównie z kształtowaniem zieleni w zakresie ogrodów przydomowych, przywleczonych gatunków.

3.2. Obszary chronione

Na terenie objętym niniejszym opracowaniem nie występują prawnie chronione zasoby przyrodnicze, punktowe ani przestrzenne formy ochrony przyrody.



Rysunek 5. Teren opracowania na tle najbliższych form ochrony przyrody, źródło: <http://geoportal.gov.pl>

3.3. Stan i funkcjonowanie środowiska

Stan środowiska terenów miasta i gminy Rzgów można określić jako umiarkowany, w części są to tereny całkowicie przekształcone, stale ulegające wpływom antropogenicznym. Na analizowanym terenie objętym niniejszym opracowaniem do najmniejszych przekształceń doszło w obrębie elementów abiotycznych środowiska przyrodniczego. Rzeźba terenu została zmieniona w najmniejszym stopniu. Stosunki hydrologiczne zostały przekształcone celem odwodnienia najpierw terenów rolnych, a obecnie ulegają dalszym modyfikacjom, w wyniku rozwoju różnych stref funkcjonalnych gminy.

Elementy biotyczne, to elementy, które uległy największym przekształceniom. Najpierw funkcja rolna, a później mieszkalna i usługowa spowodowały zupełne ich przekształcenie. Chodzi przede wszystkim o wyparcie pierwotnej szaty roślinnej oraz fauny na rzecz gatunków antropogenicznych związanych z bytowaniem człowieka.

Do najbliższych miejsc potencjalnych zagrożeń dla środowiska należą: strefy mieszkaniowe gospodarstw domowych i zabudowań usługowych, produkcyjne, ciągi komunikacyjne, oraz elementy infrastruktury technicznej, tj. słupy, linie elektroenergetyczne itd.

3.4. Odporność na degradację i zdolność do regeneracji

Odporność na degradację i zdolność do regeneracji można oceniać w odniesieniu do rodzaju pokrywy glebowej, stopnia zagrożenia zanieczyszczeniami wód powierzchniowych, izolacji wód podziemnych czy rodzaju pokrywy roślinnej.

Najmniej narażone na degradację środowiska przyrodniczego są obszary niezamieszkałe i rzadko odwiedzane przez człowieka. Na omawianym fragmencie miasta Rzgów takie obszary w zasadzie nie występują.

Ekosystem pierwotny terenu został przekształcony w wyniku działalności człowieka za sprawą rozwoju funkcji rolniczej a później mieszkalnej, usługowej. Wiązą się z tym pewne typowe dla charakteru przekształceń elementy, które wpływają na zmianę środowiska przyrodniczego.

Przede wszystkim w przypadku ogródków przydomowych, terenów zieleni urządzonej czy terenów rolnych należy do nich stosowanie nawozów sztucznych, środków ochrony roślin, które mogą w sposób negatywny oddziaływać chociażby na wody gruntowe i glebę. Poza okresem wegetacyjnym, kiedy pokrywa glebowa pozbawiona jest roślinności, może dochodzić do wzmożonej erozji wietrznej. Należy pamiętać, że zbiorowiska roślinne pochodzenia antropogenicznego są często zbiorowiskami mało stabilnymi i wrażliwymi na wszelkie zmienne warunki środowiskowe. Ich istnienie i prawidłowe wzrastanie zależy od ciągłej ingerencji ludzkiej w środowisko przyrodnicze. Do zagrożeń na analizowanym obszarze, do których może dochodzić w wyniku przekształceń środowiska przyrodniczego należy zaliczyć także zwiększenie poboru wód oraz produkcję płynnych zanieczyszczeń związanych z działalnością ludzką oraz zanieczyszczenie gleby oraz wód podziemnych i powierzchniowych zanieczyszczeniami komunalnymi, choć oczywiście nie dojdzie do nich jeśli zostaną spełnione warunki uchwały planu miejscowego.

3.5. Potencjalne zmiany stanu środowiska w przypadku braku realizacji postanowień planu

W przypadku zaprzestania dalszego inwestowania na tym terenie nie powinny wystąpić nowe niekorzystne zmiany. Brak realizacji zapisów projektu miejscowego planu nie zmieni jednak istniejących uciążliwości takich jak:

- hałas, którego głównym źródłem jest komunikacja;
- emisji pyłów i gazów (głównie SO₂, CO, CO₂) z indywidualnych gospodarstw, oraz emisji gazów związanych z komunikacją;
- degradacja krajobrazu wywołana wprowadzeniem chaotycznej zabudowy;
- emisji zanieczyszczeń i produkcji odpadów związanych z gospodarką komunalną;
- presja na przyrodę ożywioną – gospodarka ludzka nie pozwala na otwarcie naturalnych systemów przyrodniczych, swoiste bariery w postaci tras komunikacyjnych, zwiększająca się powierzchnia terenów zabudowanych, powodować będą utrzymywanie się już zaistniałych dysonansów w funkcjonowaniu ekosystemów;
- zaśmiecanie terenów, zwłaszcza w pobliżu skupisk terenów mieszkalnych – konsekwencją jest obniżenie walorów fizjonomicznych terenu.

3.6. Podstawowe uwarunkowania dla zagospodarowania wynikające z opracowania ekofizjograficznego

Rzeczony rozwój gminy i miasta Rzgów związany jest przede wszystkim z uwarunkowaniami przede wszystkim lokalizacyjnymi (obecnie bliskość autostrady A1 oraz drogi krajowej nr 1) a także przyrodniczymi (prosta morfologia terenu). Jego konsekwencje zostały określone w opracowaniu ekofizjograficznym. Zgodnie z nimi, a także zgodnie z założeniami Studium Uwarunkowań i Kierunków Zagospodarowania jest przestrzeganie zasad:

- zrównoważonego rozwoju – w tym zachowanie odpowiednich poziomów powierzchni biologicznie czynnej oraz wskazanie funkcji nieuciążliwych wobec środowiska przyrodniczego,
- ładu przestrzennego – planowanie inwestycji w obrębie fragmentu miasta Rzgów z nastawieniem na rozwój funkcji przede wszystkim usługowych, mieszkaniowych, zgodnie z zasadami racjonalnego kształtowania środowiska przyrodniczego oraz w sposób nieuciążliwy wobec mieszkańców terenów przyległych, w sposób możliwie jak najmniej niekorzystny wizualnie i nie tworzący dysonansów przestrzennych.

W opracowaniu ekofizjograficznym przedstawiono między innymi następujące wnioski, uwagi i wskazania dotyczące kształtowania rozwoju obszaru:

- dopuszcza zabudowę o charakterze mieszkaniowym jednorodzinym;
- dopuszcza zabudowę o charakterze mieszkaniowym jednorodzinym wraz z zabudową usługową towarzyszącą;
- dopuszcza zabudowę o charakterze usługowym o wytwórczości nieuciążliwej dla środowiska przyrodniczego i życia mieszkańców;

- dopuszcza rozwój funkcji komunikacyjnej – rozbudowę istniejących ciągów komunikacyjnych (normatywowanie dróg) wraz z prawidłowym kształtowaniem zieleni przydrożnej;
- wskazuje stałe dbanie o ciągi komunikacyjne obsługujące teren i dostosowanie ich do przyszłych rozwiązań przestrzennych;
- wskazuje się na konieczność dbania o system melioracyjny, odpowiednie jego kształtowanie, zachowanie lub przebudowę w miejscach kolizyjnych;
- wskazuje stopniowe zwiększanie udziału paliw ekologicznych i alternatywnych źródeł energii w gospodarce cieplnej;
- wskazuje aby wyłączyć z zainwestowania tereny najbardziej cenne przyrodniczo i nakazuje pozostawić je w aktualnym użytkowaniu;
- zakazuje lokalizacji przedsięwzięć mogących zawsze i potencjalnie znacząco oddziaływać na środowisko w obrębie całego terenu opracowania.

3.7. Istniejące problemy ochrony środowiska

W przypadku analizowanego terenu miasta i gminy Rzgów – można wskazać kilka potencjalnie istniejących konfliktów lub zagrożeń wynikających ze specyfiki obecnego użytkowania terenu. Jest to teren położony przy drogach bezpośrednio kierujących ruch do handlowego centrum gminy. Jest to strefa rozwoju gospodarczego z okresowym porannym i weekendowym wzrostem ruchu kołowego w sąsiedztwie (konsekwencja: zwiększenie oddziaływań komunikacyjnych, emisji spalin i hałasu, możliwość kolizji drogowych). A także tranzytowym, wynikającym z ciągłego ruchu na trasie drogi krajowej.

Istotnym problemem jest także zanikanie terenów otwartych, biologicznie czynnych w sąsiedztwie na rzecz przekształceń związanych z rozbudową zabudowy mieszkalnej lub rozwinięcia funkcji usługowych i produkcyjnych. To pociąga za sobą szereg dodatkowych ingerencji w środowisko przyrodnicze, które mogą prowadzić do zaburzeń między innymi stosunków wodnych czy chemizmu gleb czy zwiększenia zanieczyszczenia powietrza emisją niską. Powstające w większej ilości powierzchnie utwardzone, utrudniają odpływ powierzchniowy.

4. Prognoza oddziaływania na środowisko projektu planu zagospodarowania przestrzennego

4.1. Ustalenia projektu miejscowego planu

Załącznik nr 1 do niniejszej prognozy przedstawia schemat projektu zmiany miejscowego planu oraz określa potencjalne zagrożenia wynikające z przeprowadzenia postanowień planu. Pozwoli to na najprostszą, wstępną analizę zmian zagospodarowania przestrzennego umożliwionych zapisami projektowanego planu.

Uchwała określa wyznaczone liniami rozgraniczającymi:

- 1) tereny zabudowy mieszkaniowej jednorodzinnej oznaczone symbolami 1MN, 2MN, 3MN, 4MN;
- 2) teren zabudowy usługowej oznaczony symbolem 1U,
- 3) tereny zabudowy usług publicznych oznaczone symbolami 1Up, 2Up;
- 4) tereny obiektów produkcyjnych, składów i magazynów lub zabudowy usługowej oznaczone symbolami 1P/U, 2P/U;
- 5) teren rolniczy oznaczony symbolem 1R;

- 6) teren wód powierzchniowych śródlądowych oznaczony symbolem 1WS;
- 7) tereny dróg publicznych klasy zbiorczej oznaczone symbolami 1KD-Z, 2KD-Z;
- 8) tereny dróg publicznych klasy lokalnej oznaczone symbolami 1KD-L, 2KD-L, 3KD-L, 4KD-L;
- 9) teren drogi publicznej klasy dojazdowej oznaczony symbolem 1KD-D

Zasady ochrony i kształtowania ładu przestrzennego

1. Ustala się kształtowanie zabudowy zgodnie z wyznaczoną na rysunku planu nieprzekraczalną linią zabudowy oraz wskaźnikami zagospodarowania terenu określonymi w ustaleniach szczegółowych.
2. Ustala się obowiązek realizacji strefy buforowej na terenach 1P/U i 2P/U.
3. Dopuszcza się realizację miejsc do czasowego gromadzenia odpadów stałych na terenie pomiędzy liniami rozgraniczającymi dróg, a linią zabudowy.
4. Dopuszcza się podział na działki niespełniające parametru minimalnej powierzchni nowo wydzielanych działek budowlanych określonych w ustaleniach szczegółowych dla poszczególnych terenów wyłącznie w celu lokalizacji urządzeń infrastruktury technicznej, wydzielenia działki pod drogę, powiększenia sąsiedniej nieruchomości lub regulacji granic między sąsiadującymi nieruchomościami, pod warunkiem, że nieprzyłączana działka będzie spełniać warunek minimalnej powierzchni nowo wydzielanej działki budowlanej

Zasady ochrony środowiska, przyrody i krajobrazu

1. Ustala się zakaz:
 - 1) lokalizacji przedsięwzięć mogących zawsze znacząco oddziaływać na środowisko, określonych na podstawie przepisów odrębnych, za wyjątkiem inwestycji celu publicznego z zakresu dróg i infrastruktury technicznej, w tym łączności publicznej;
 - 2) lokalizowania obiektów i urządzeń oraz prowadzenia działalności powodującej przekroczenie dopuszczalnych wielkości oddziaływania na środowisko poprzez emisję substancji i energii w szczególności dotyczące wytwarzania hałasu, wibracji, promieniowania, zanieczyszczania powietrza, gleby, wód powierzchniowych i podziemnych;
 - 3) lokalizacji zakładów o zwiększonym lub dużym ryzyku występowania poważnych awarii przemysłowych;
 - 4) wprowadzania ścieków niespełniających wartości określonych w przepisach odrębnych do wód powierzchniowych lub do ziemi.
2. Ustala się obowiązek zachowania i utrzymania drożności przepływu wód powierzchniowych śródlądowych oraz ich ochrony zgodnie z przepisami odrębnymi.
3. Ustala się klasyfikację ochrony akustycznej:
 - 1) dla terenów 1MN, 2MN, 3MN, 4MN, jak dla zabudowy mieszkaniowej jednorodzinnej;
 - 2) dla terenów 1Up, 2Up jak dla terenów zabudowy związanej ze stałym lub czasowym pobytem dzieci i młodzieży.
4. Cały obszar objęty planem zlokalizowany jest w granicach Głównego Zbiornika Wód Podziemnych Nr 401 Niecka Łódzka, dla którego zastosowanie mają przepisy odrębne.
5. Na obszarze planu występują urządzenia melioracji wodnych, dla których ustala się obowiązek ich zachowania i utrzymania z możliwością ich przebudowy w sposób zapewniający ich prawidłowe funkcjonowanie lub likwidację zgodnie z przepisami odrębnymi.

Szczególne warunki zagospodarowania terenów oraz ograniczenia w ich użytkowaniu, w tym zakaz zabudowy

1. Ustala się zakaz lokalizacji pomieszczeń przeznaczonych na pobyt ludzi oraz nasadzeń i utrzymywania drzew i krzewów o wysokości większej niż 3 m w strefie ochronnej od napowietrznej linii elektroenergetycznej średniego napięcia wynoszącej 6 m od osi linii.
2. W przypadku likwidacji linii elektroenergetycznej zakaz dotyczący strefy ochronnej nie obowiązuje.

Ustalenia szczegółowe dla poszczególnych terenów

Dla terenów oznaczonych symbolami **1MN, 2MN** ustala się przeznaczenie jako tereny zabudowy mieszkaniowej jednorodzinnej.

- minimalna powierzchnia biologicznie czynna w odniesieniu do powierzchni działki budowlanej – 40%;
- maksymalna powierzchnia zabudowy – 40% powierzchni działki budowlanej;
- minimalna intensywność zabudowy w odniesieniu do powierzchni działki budowlanej – 0,01;
- maksymalna intensywność zabudowy w odniesieniu do powierzchni działki budowlanej – 0,5;
- maksymalna wysokość zabudowy z zastrzeżeniem pkt 9 – 10 m;
- maksymalna wysokość budynków garażowych i gospodarczych, wiat, altan – 6 m;

Dla terenu oznaczonego symbolem **3MN** ustala się przeznaczenie jako teren zabudowy mieszkaniowej jednorodzinnej.

- minimalna powierzchnia biologicznie czynna w odniesieniu do powierzchni działki budowlanej - 20%;
- maksymalna powierzchnia zabudowy – 40% powierzchni działki budowlanej;
- minimalna intensywność zabudowy w odniesieniu do powierzchni działki budowlanej – 0,01;

- maksymalna intensywność zabudowy w odniesieniu do powierzchni działki budowlanej – 0,5;
- maksymalna wysokość zabudowy z zastrzeżeniem pkt 9 – 10 m;
- maksymalna wysokość budynków garażowych i gospodarczych, wiat, altan – 6 m;

Dla terenu oznaczonego symbolem **4MN** ustala się przeznaczenie jako teren zabudowy mieszkaniowej jednorodzinnej.

- minimalna powierzchnia biologicznie czynna w odniesieniu do powierzchni działki budowlanej - 40%;
- maksymalna powierzchnia zabudowy – 40% powierzchni działki budowlanej;
- minimalna intensywność zabudowy w odniesieniu do powierzchni działki budowlanej – 0,01;
- maksymalna intensywność zabudowy w odniesieniu do powierzchni działki budowlanej – 0,5;
- maksymalna wysokość zabudowy z zastrzeżeniem pkt 9 – 10 m;
- maksymalna wysokość budynków garażowych i gospodarczych, wiat, altan – 6 m;

Dla terenu oznaczonego symbolem **1U** ustala się przeznaczenie jako teren zabudowy usługowej.

- minimalna powierzchnia biologicznie czynna w odniesieniu do powierzchni działki budowlanej - 1%;
- maksymalna powierzchnia zabudowy – 80% powierzchni działki budowlanej;
- minimalna intensywność zabudowy w odniesieniu do powierzchni działki budowlanej – 0,01;
- maksymalna intensywność zabudowy w odniesieniu do powierzchni działki budowlanej – 0,9;
- maksymalna wysokość zabudowy z zastrzeżeniem pkt 8 – 7 m

Dla terenu oznaczonego symbolem **1Up** ustala się przeznaczenie jako tereny zabudowy usług publicznych.

- minimalna powierzchnia biologicznie czynna – 25% powierzchni działki budowlanej;
- maksymalna powierzchnia zabudowy – 40% powierzchni działki budowlanej;
- minimalna intensywność zabudowy w odniesieniu do powierzchni działki budowlanej – 0,1;
- maksymalna intensywność zabudowy w odniesieniu do powierzchni działki budowlanej – 0,7;
- maksymalna wysokość zabudowy – 12 m;

Dla terenu oznaczonego symbolem **2Up** ustala się przeznaczenie jako tereny zabudowy usług publicznych.

- minimalna powierzchnia biologicznie czynna – 5% powierzchni działki budowlanej;
- maksymalna powierzchnia zabudowy – 50% powierzchni działki budowlanej;
- minimalna intensywność zabudowy w odniesieniu do powierzchni działki budowlanej – 0,1;
- maksymalna intensywność zabudowy w odniesieniu do powierzchni działki budowlanej – 0,7;
- maksymalna wysokość zabudowy – 12 m;

Dla terenów oznaczonych symbolami **1P/U, 2P/U** ustala się przeznaczenie jako tereny obiektów produkcyjnych, składów i magazynów lub zabudowy usługowej.

- minimalna powierzchnia biologicznie czynna – 10% powierzchni działki budowlanej;
- maksymalna powierzchnia zabudowy – 70% powierzchni działki budowlanej;
- minimalna intensywność zabudowy w odniesieniu do powierzchni działki budowlanej – 0,01;
- maksymalna intensywność zabudowy w odniesieniu do powierzchni działki budowlanej – 0,8;
- maksymalna wysokość zabudowy – 24 m;

Dla terenu oznaczonego symbolem **1R** ustala się przeznaczenie jako teren rolniczy.

- minimalna powierzchnia biologicznie czynna – 60%;
- maksymalna powierzchnia zabudowy – 20%;
- wskaźnik intensywności zabudowy – od 0,01 do 0,3;
- maksymalna wysokość zabudowy – 9 m;

Ustalenia w zakresie komunikacji

1. Ustala się układ komunikacyjny obsługujący obszar objęty planem w postaci terenów oznaczonych symbolami literowymi KD-Z, KD-L, KD-D oraz poprzez istniejące drogi przylegające do granic obszaru objętego planem miejscowym.
2. Ustala się powiązanie układu komunikacyjnego obszaru objętego planem miejscowym z układem zewnętrznym poprzez tereny 1KD-Z, 2KD-Z, 3KD-L, 4KD-L.

Ustalenia w zakresie infrastruktury technicznej

1. Ustala się zaopatrzenie terenów w urządzenia infrastruktury technicznej poprzez istniejące, rozbudowywane i projektowany system uzbrojenia terenów.
2. Ustala się zachowanie istniejących urządzeń infrastruktury technicznej z możliwością ich rozbudowy, przebudowy lub

rozbiórki.

3. W zakresie zaopatrzenia w wodę ustala się:

- 1) zaopatrzenie z istniejącej sieci wodociągowej oraz z projektowanej sieci wodociągowej po jej wybudowaniu;
- 2) przeciwpożarowe zaopatrzenie w wodę należy realizować zgodnie z przepisami odrębnymi;
- 3) możliwość stosowania indywidualnych ujęć wody.

4. W zakresie odprowadzenia ścieków bytowych, komunalnych i przemysłowych ustala się:

- 1) odprowadzanie ścieków do projektowanej sieci kanalizacji sanitarnej po jej wybudowaniu;
- 2) obowiązek podłączenia nieruchomości do sieci kanalizacyjnej, po jej zrealizowaniu, zgodnie z przepisami odrębnymi;
- 3) obowiązek podczyszczania ścieków przemysłowych, do parametrów zgodnie z obowiązującymi w tym zakresie przepisami odrębnymi;
- 4) możliwość odprowadzania ścieków bytowych, komunalnych i przemysłowych do zbiorników bezodpływowych na nieczystości ciekłe lub do indywidualnych oczyszczalni ścieków zgodnie z przepisami odrębnymi.

5. W zakresie odprowadzenia wód opadowych lub roztopowych ustala się:

- 1) odprowadzanie wód opadowych lub roztopowych do istniejącej i projektowanej sieci kanalizacji deszczowej;
- 2) możliwość zagospodarowania wód opadowych lub roztopowych poprzez infiltrację powierzchniową i podziemną do gruntu, poprzez stosowanie systemów rozsączających, zbiorników odparowujących i retencyjnych, studni chłonnych, odprowadzanie do rowów i kanałów zgodnie z przepisami odrębnymi;
- 3) zakazuje się zagospodarowywania wód opadowych i roztopowych na działce w sposób zmieniający stosunki wodne na działkach sąsiednich;
- 4) dopuszcza się wykorzystywanie wód opadowych i roztopowych na cele gospodarcze i przeciwpożarowe;
- 5) obowiązek instalowania separatorów substancji ropopochodnych na odpływach wód opadowych ze ściśle utwardzonych placów postojowych i manewrowych, parkingów zgodnie z przepisami odrębnymi.

6. Ustala się zaopatrzenie w energię elektryczną z istniejącej i projektowanej sieci elektroenergetycznej średniego i niskiego napięcia oraz z odnawialnych źródeł energii.

7. W zakresie zaopatrzenia w gaz ustala się:

- 1) z projektowanej sieci gazu przewodowego;
- 2) możliwość korzystania z indywidualnych źródeł zaopatrzenia w gaz.

8. W zakresie zaopatrzenia w ciepło do celów grzewczych i ciepłej wody użytkowej, ustala się zaopatrzenie z lokalnych i indywidualnych źródeł ciepła, z dopuszczeniem możliwości korzystania ze wspólnego źródła ciepła dla grupy obiektów.

9. W zakresie telekomunikacji ustala się wykorzystanie istniejącej i projektowanej infrastruktury telekomunikacyjnej sieci bezprzewodowych oraz przewodowych.

10. Dopuszcza się lokalizację urządzeń wytwarzających energię z odnawialnych źródeł energii o mocy nie przekraczającej 100 kW.

11. Ustala się zakaz lokalizacji urządzeń o których mowa w ust. 10, które wykorzystują energię wiatru.

12. W zakresie usuwania nieczystości stałych ustala się obowiązek gromadzenia odpadów i nieczystości stałych w urządzeniach do tego przystosowanych oraz ich odbiór i usuwanie zgodnie z przepisami odrębnymi.

4.2. Przewidywane skutki wpływu ustaleń planu na środowisko

W przypadku braku realizacji ustaleń projektowanego miejscowego planu zagospodarowania przestrzennego, jak już wspomniano w punkcie 4.5 niniejszego opracowania, nie powinien ulec znaczącej zmianie stan środowiska przyrodniczego ani zachodzące w nim obecnie tendencje przyczynić się do negatywnego wpływu.

Na obszarze obowiązywania projektu planu może zostać wykorzystana istniejąca zabudowa a także zaistnieć nowa zabudowa o funkcjach usługowych, produkcyjnych, składów, magazynów czy mieszkalnych. Spowoduje to zmniejszenie powierzchni biologicznie czynnej. Nastąpi zmniejszenie infiltracji wód opadowych do wód podziemnych. Nastąpi także zniszczenie struktury wierzchniej warstwy pokrywy glebowej. Szata roślinna będzie niszczone bezpośrednio, przez usuwanie pokrywy roślinnej istniejącej, a także pośrednio przez zmianę stosunków glebowych i wodnych. Ogrzewanie nowej zabudowy przyczyni się do wzrostu tzw. "niskiej emisji" w sezonie grzewczym. Nie zmieni się natomiast intensywność użytkowania sieci drogowej, z którą graniczy teren opracowania. Planowane zainwestowanie stanowi makroskalę i stanowi kontynuację

zainwestowanego wielopowierzchniowymi obiektami handlowymi, które generują znaczny ruch pojazdów w czasie godzin otwarcia. A zatem dojdzie tutaj do wzrostu wytwarzania SO₂, CO₂, CO, pyłów, produktów spalania złożonych związków organicznych (węglowodory policykliczne, chlorowcopochodne) a także wzrostu hałasu generowanego przez pojazdy, które przejeżdżają stale i okresowo przy terenie objętym zmianą planu. Dopuszczony rozwój zainwestowania zmieni natomiast w skali lokalnej krajobraz.

Uzupełnienie obszarów zielenią niską i wysoką, zimozieloną itp. towarzyszącą zabudowie chroni i ogranicza degradację środowiska przyrodniczego stanowiąc swoisty bufor przejmujący zanieczyszczenia z otoczenia oraz eliminuje hałas. Ponadto zachowanie powierzchni czynnych biologicznie będzie pozytywnie równoważyć zmiany stopniowo wprowadzane w obszarze planu.

4.3. Wpływ ustaleń planu na poszczególne komponenty środowiska

Środowisko wodno-gruntowe, wody powierzchniowe i podziemne

Największy wpływ na środowisko wodno-gruntowe będzie miało wprowadzanie zabudowy (powierzchni nieprzepuszczalnych) na obszary dotychczas niezainwestowane, dotyczy to głównie posadowienia fundamentów i realizacja piwnic, terenów parkingów, dróg i dojazdów. Spowoduje to uszczelnienie podłoża i zmniejszenie infiltracji wód opadowych do gruntu. Prawdopodobnie nastąpi również alkalizacja środowiska glebowego spowodowana stosowaniem materiałów budowlanych. Rozwój jest również potencjalnym źródłem zanieczyszczenia wód powierzchniowych, dlatego bardzo istotne będzie prowadzenie odpowiedniej i surowej gospodarki wodno-ściekowej, a także dbanie zgodnie z założeniami planu o system melioracyjny.

Główne cele środowiskowe dla wód powierzchniowych i podziemnych to m.in. zapobieganie dopływowi lub ograniczenie dopływu zanieczyszczeń do wód, zapobieganie pogarszaniu się stanu wszystkich części wód, zapewnienie równowagi pomiędzy poborem a zasilaniem, oraz wdrożenie działań niezbędnych dla odwrócenia znaczącego i utrzymującego się rosnącego trendu stężenia każdego zanieczyszczenia powstałego w skutek działalności człowieka.

W przypadku dorzecza Odry zarówno w zakresie wód powierzchniowych jak i podziemnych, w zakresie których występuje zmiana planu, zostały dopuszczone derogacje (tj. odstępstwa) czasowe od osiągnięcia celów środowiskowych w przypadku JCWP do 2027 r. a JCWPd do roku 2021r. Były one spowodowane głównie dysproporcjonalnymi kosztami oraz brakiem rozwiązań technicznych możliwych do zastosowania w celu poprawy stanu JCWP i JCWPd w obszarze aglomeracji łódzkiej. Projektowana zmiana, z uwagi na skalę zainwestowania nie wpłynie na pogorszenie obecnego stanu. Wskazane w uchwale rozwiązania infrastrukturalne są konieczne dla zachowania bezpiecznego korzystania z wody użytkowej oraz odprowadzenia ścieków.

Flora i fauna

Realizacja projektu planu spowoduje dalsze przekształcenie powierzchni biologicznie czynnej. Na terenach przewidzianych do zabudowy i rozbudowy brak jest zbiorowisk i siedlisk szczególnie cennych, ale każda, nawet najmniejsza inwestycja budowlana niesie za sobą ryzyko zmniejszenia różnorodności gatunkowej.

W wyniku przeprowadzonych analiz oraz prognozowanego planem zainwestowania można stwierdzić że ustalenia planu będą miały wpływ na kształtowanie systemu ekologicznego fragmentu miasta Rzgów jak i gminy z uwagi na ubożenie stref aktywnych biologicznie. Obszar planu od lat podlega kolejnym przekształceniom, kolejno adaptując się w sytem przestrzenny gminy, co będzie miało umiarkowany i powolny wpływ na kształtowanie struktury przyrodniczej. Jednakże przestrzeganie ustaleń i założeń planu zwłaszcza w aspekcie przestrzegania zasad zrównoważonego rozwoju i nie dopuszczenie na tych terenach do powstawania obiektów mogących w sposób znaczący oddziaływać na środowisko powinno w sposób umiarkowany i średni wpłynąć zarówno na środowisko biotyczne jak i abiotyczne.

Fauna omawianego obszaru niczym nie wyróżnia się na tle okolicy czy regionu, reprezentowana jest przez gatunki związane z gospodarką człowieka i siedliskami silnie przez niego zniekształconymi. W wyniku realizacji założeń planu może dojść do przecięcia szlaków przemieszczania się zwierząt drobnych (ogrodzenia), a także wzrośnie udział fauny związanej z bytowaniem człowieka.

Realizacja planu – a przebieg drogi S8 w zakresie przejść dla zwierząt

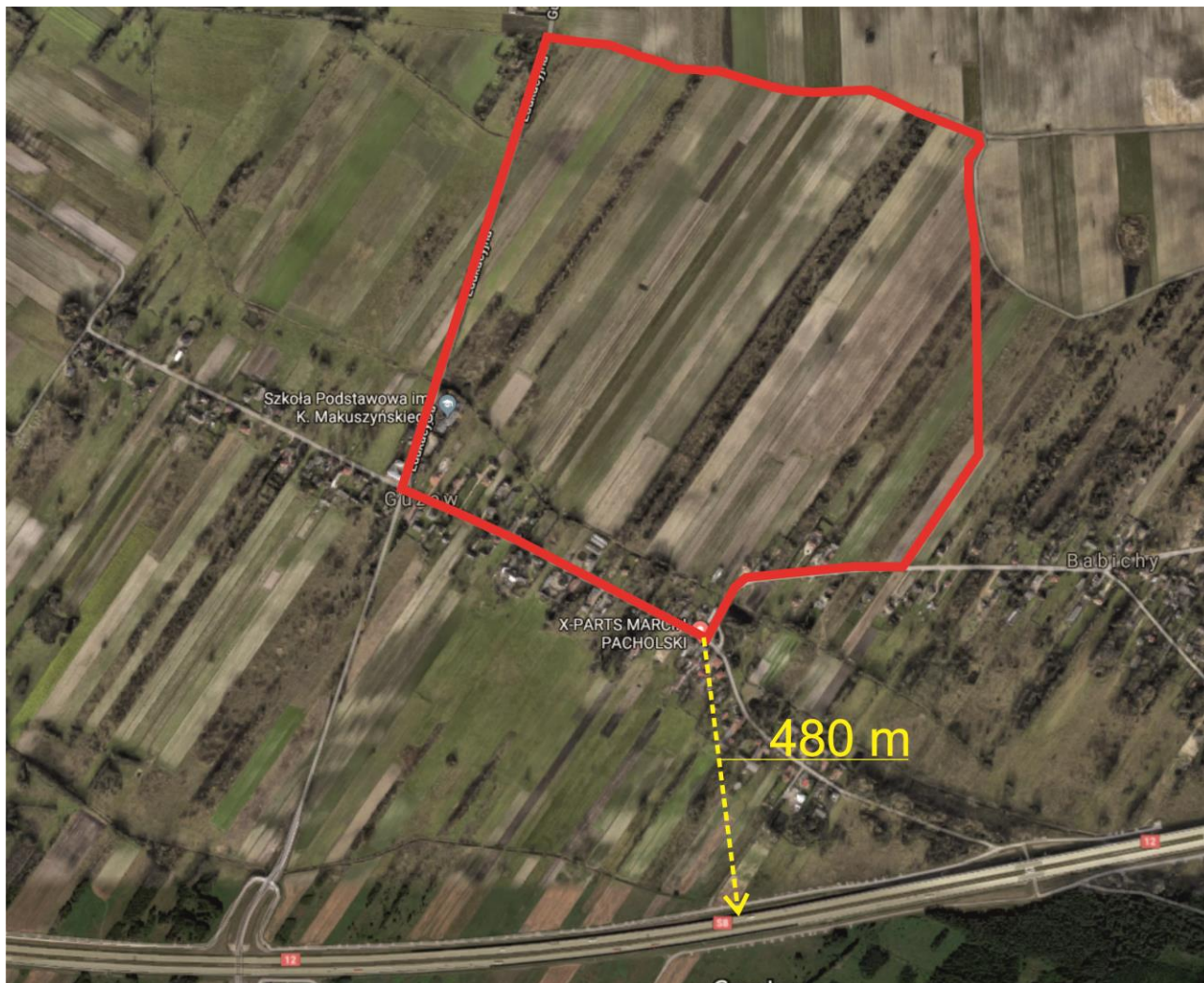
W związku z uwagą Regionalnego Dyrektora Ochrony Środowiska, zawartej w opinii WOOŚ.410.150.2018.MGw z dn. 28.05.2018 r. zweryfikowano sąsiedztwo planu poza jego granicami, dla najbliższej zlokalizowanych względem terenu objętego projektem dokumentu przejść dla zwierząt na drodze ekspresowej S8 i przeanalizowano ewentualność możliwość oddziaływania planowanego sposobu zagospodarowania terenów wyznaczonych w projekcie dokumentu na możliwość przemieszczania się zwierząt korzystających z przejść dla zwierząt.

Granica południowa dokumentu przebiega w największym miejscu, w odległości ok. 480 m od przebiegu drogi ekspresowej S8 na kierunku Wrocław – Warszawa. Obszar planu od drogi S8 oddziela kolejno: strefa zabudowań mieszkaniowych i zagrodowych, drogi gminne oraz następnie tereny rolne. W analizowanym przebiegu S8 nie znaleziono przejść dla zwierząt. W ciągu S8 widocznym równoległe do granic planu – zrealizowano drogi wewnętrzne oraz zjazdy z niej na nieruchomości rolne, które w obowiązujących dokumentach planistycznych są częściowo przeznaczone pod zabudowę.

Biorąc po uwagę obowiązujące dokumenty miejscowych planów, które występują w granicach opracowania, plan miejscowy w centralnej części w przeznaczeniu posiadał tereny rolne, okalały go zaś tereny wskazane jako usługowe, czy produkcyjne – zabudowane. Plany te obowiązują od 2003 i 2004 roku.

Najbliższym Łodzi odcinkiem drogi ekspresowej S-8 jest fragment Róża – węzeł „Łódź Południe” Opisywany odcinek ma ok. 19,4 km (od km 183+350 do km 202+700) i położony jest na terenie powiatów; pabianickiego i łódzkiego wschodniego. Decyzję Środowiskową (wybór ostatecznego wariantu) uzyskano 08.01.2010 roku. Umowę z wykonawcą podpisano w październiku 2011 roku. Na odcinku; węzeł Róża - węzeł Rzgów trasę oddano do ruchu w dn. 11.04.2014 roku, odcinek od węzła Rzgów do węzła Łódź Południe oddano do użytku w dniu przekazania do ruchu odcinka autostrady A1 Stryków - Tuszyn - 1 lipca 2016 roku (<https://www.gddkia.gov.pl>).

Oznacza to, że realizacja drogi musiała uwzględniać w sąsiedztwie projektowanej i powstającej trasy S8 przeznaczenie dokumentów planistycznych i istniejące sąsiedztwo. Obecna procedura nie narusza w żaden sposób syntezy wypracowanych rozwiązań przestrzennych. Przy realizacji drogi uwzględniono planowane zainwestowanie w jej sąsiedztwie co zdecydowało o braku przejść. Natomiast na wschód od granic planu – znajduje się ich kilka o różnej wielkości – mają za zadanie scalnie strefy leśnej przedzielonej przebiegiem drogi.



Rysunek 6. Teren opracowania na tle S8, w najbliższym sąsiedztwie.

W granicach objętych planem, przeznaczonych pod rozwój stref zabudowań, nie stwierdzono występowania chronionych gatunków fauny i flory w rozumieniu: Rozporządzenia Ministra Środowiska z dnia 16 grudnia 2016 r. w sprawie ochrony gatunkowej zwierząt (Dz.U. 2016 poz. 2183) i Rozporządzenia Ministra Środowiska z dnia 9 października 2014 r. w sprawie ochrony gatunkowej roślin (Dz.U. 2014 poz. 1409) a także Rozporządzenia Ministra Środowiska z dnia 13 kwietnia 2010 r. w sprawie siedlisk przyrodniczych oraz gatunków będących przedmiotem zainteresowania Wspólnoty a także kryteriów obszarów kwalifikujących się do uznania lub wyznaczenia jako obszary Natura 2000 (Dz.U. 2014 poz. 1713).

Krajobraz

W wyniku realizacji projektu planu może nastąpić dalsze przekształcenie krajobrazu. Powierzchnia objęta planem może zostać w dużej części utwardzona i zabudowana. Zgodnie z założeniami projektu planu i zgodnie z obowiązującym *Studium* zmiany będą konsekwencją podniesienia atrakcyjności inwestycyjnej

terenu opracowania. Całość ustaleń planu jest zgodna z założeniami kształtowania ładu przestrzennego wyznaczonego w studium. Wysokość zabudowy maksymalnie może osiągnąć 24,0 m.

Powietrze, warunki klimatyczne oraz oddziaływanie akustyczne

Wpływ ustaleń planu na stan sanitarny powietrza na omawianym obszarze ma tzw. "niska emisja" z indywidualnych źródeł ogrzewania z terenu opracowania oraz zanieczyszczenia komunikacyjne z dróg graniczących z obszarem opracowania. W wyniku realizacji ustaleń projektu planu może nastąpić zwiększenie liczby emitorów (z budynków) w sezonie grzewczym. Projektowana zmiana, narzuca klasyfikację ochrony akustycznej. W obrębie terenu opracowania – może dojść do zmian w cyrkulacji powietrza w związku z pojawieniem się nowej zabudowy, jednak nie będzie to miało wpływu na ogólne kształtowanie klimatu miasta, gminy oraz regionu.

Obszary Natura 2000

Plan nie wprowadza zainwestowania w skali mogącej przynieść oddziaływanie na oddalone o kilkanaście i kilkadziesiąt km obszary Natura 2000.

Kłęski żywiołowe

Zgodnie z definicjami ustawowymi z dnia 18 kwietnia 2002 r. o stanie kłęski żywiołowej (Dz.U. 2017 poz. 1897 ze zm.) kłęska żywiołowa to katastrofa naturalna lub awaria techniczna, których skutki zagrażają życiu lub zdrowiu dużej liczby osób, mieniu w wielkich rozmiarach albo środowisku na znacznych obszarach, a pomoc i ochrona mogą być skutecznie podjęte tylko przy zastosowaniu nadzwyczajnych środków, we współdziałaniu różnych organów i instytucji oraz specjalistycznych służb i formacji działających pod jednolitym kierownictwem.

Katastrofa naturalna – to zdarzenie związane z działaniem sił natury, w szczególności wyładowania atmosferyczne, wstrząsy seismiczne, silne wiatry, intensywne opady atmosferyczne, długotrwałe występowanie ekstremalnych temperatur, osuwiska ziemi, pożary, susze, powodzie, zjawiska lodowe na rzekach i morzu oraz jeziorach i zbiornikach wodnych, masowe występowanie szkodników, chorób roślin lub zwierząt albo chorób zakaźnych ludzi albo też działanie innego żywiołu. Awaria techniczna to gwałtowne, nieprzewidziane uszkodzenie lub zniszczenie obiektu budowlanego, urządzenia technicznego lub systemu urządzeń technicznych powodujące przerwę w ich używaniu lub utratę ich właściwości. Katastrofą naturalną lub awarią techniczną może być również zdarzenie wywołane działaniem terrorystycznym.

Biorąc pod uwagę obszar analizowany, możemy przede wszystkim identyfikować kwestie związane z postępującymi zmianami klimatu, które w skali lokalnej są właściwie nieodczuwalne, ale już w skali regionu łódzkiego są widoczne.

Zmiany klimatu regionu łódzkiego, to przede wszystkim wzrost temperatury średniej rocznej, wzrost zjawisk ekstremalnych jak deszcze nawalne, wzrost opadów średnich dobowych, przy jednoczesnym dłuższym czasookresie występowania okresy susz (fale upałów).

Województwo łódzkie ma charakter przemysłowo-rolniczy. Lesistość należy do najniższych w kraju, a problemem jest duże rozdrobnienie kompleksów oraz słaby poziom zagospodarowania lasów prywatnych. Region nie posiada dużej liczby rzek i cieków wodnych, natomiast jest bogaty w wody podziemne. Na potencjał gospodarczy składa się: wysoki poziom uprzemysłowienia i tradycje w zakresie przemysłu włókienniczego, odzieżowego, farmaceutycznego, chemicznego, ceramicznego, spożywczego i energetycznego, duże zasoby ziemi i znaczący potencjał rolniczy z obszarami intensywnej produkcji ogrodniczej. Urbanizacja regionu jest bardzo nierównomierna i koncentruje się przede wszystkim w centralnej części województwa, w Łódzkim Obszarze Metropolitalnym. Problemy demograficzne należą do największych w skali kraju – najintensywniejszy proces wyludniania, niekorzystna struktura wieku ludności.

Rekomendowane kierunki działań adaptacyjnych:

- odbudowa naturalnej retencji wodnej w celu zniwelowania suszy hydrologicznej i ochrony przed podtopieniami,
- zapewnienie integralności krajowego systemu obszarów chronionych przez utrzymywanie drożności korytarzy migracyjnych tworzącego warunki do ochrony terenów cennych przyrodniczo oraz przywrócenia i utrzymania właściwego stanu ochrony siedlisk i gatunków,
- dostosowania struktury upraw, agrotechniki i gatunków w rolnictwie do występującego deficytu wód i zmian temperatury powietrza, oraz prowadzenie nawodnień użytków rolnych i gruntów leśnych,
- zwiększenie lesistości z uwzględnieniem różnorodności gatunkowej drzewostanów, zwiększania powierzchni zadrzewień i zakrzewień,
- zwiększenie wykorzystania OZE (min. wykorzystanie znacznych zasobów wód geotermalnych).

Na terenie opracowania zgodnie ze wskazaniem Strategicznego planu adaptacji dla sektorów i obszarów wrażliwych na zmiany klimatu do roku 2020 z perspektywą do roku 2030, uwzględniono część kierunków koniecznych dla zachowania stabilności przyrodniczej. Działania dotyczące polityki przestrzennej uwzględniają konsekwencje zmian klimatycznych dla miast i gmin. Ich wynikiem powinna być m.in. adaptacja instalacji sanitarnych i sieci kanalizacyjnych do zwiększonych opadów nawałnych, mała retencja miejska oraz zwiększenie obszarów terenów zieleni i wodnych w mieście.

Oczywiście kwestie zapisów w planach miejscowych determinuje ich skala oraz rodzaj planowanego przeznaczenia. W uchwale do planu znalazły się zapisy dotyczące dostarczenia wody odprowadzenie ścieków, nakazuje się kształtowania terenu działek budowlanych w sposób zabezpieczający sąsiednie tereny przed zalewaniem powierzchniowym wodami opadowymi lub roztopowymi. Ustala się zaopatrzenie w energię elektryczną z sieci elektroenergetycznej oraz z urządzeń wytwarzających energię z odnawialnych źródeł energii. W zakresie usuwania nieczystości stałych ustala się obowiązek selekcji i gromadzenia odpadów nieczystości stałych w urządzeniach przystosowanych do ich gromadzenia oraz ich odbiór i usuwanie zgodnie z przepisami odrębnymi.

Reasumując – plan miejscowy uwzględnia część postulatów, jednak jego skala oraz układ infrastrukturalny terenów sąsiednich, w tym miejskiego zbiorczego układu sieci kanalizacji deszczowej chociażby, nie jest w stanie w sposób kompleksowy zabezpieczyć terenu inwestycji przed skutkami zjawisk ekstremalnych jak chociażby deszcze nawalne.

Poniższa tabela wskazuje na potencjalny wpływ realizacji ustaleń projektu planu na poszczególne komponenty środowiska przyrodniczego jak i zagospodarowanie terenu.

Tabela 1. Potencjalny wpływ realizacji ustaleń projektu planu na poszczególne komponenty i cechy środowiska

POTENCJALNY WPŁYW REALIZACJI MPZP NA:	TAK	NIE	PRAWDOPODOBNIENIE
POWIETRZE			
→ wzrost zanieczyszczenia powietrza (pyły, gazy)	■		
→ powstanie odorów		■	
→ wzrost hałasu		■	
→ wzrost wibracji			■ (systemy wentylacyjne okresowo)
POWIERZCHNIĘ ZIEMI			
→ unikatowych cech geologicznych		■	
→ zniszczenie warstw powierzchniowych (warstwy gleb)	■		
→ zmiany topograficzne		■	
→ wzrost erozji wietrznej			■ (etap budowy)
→ wzrost zagrożenia osuwiskami		■	
WODY			
→ zmiany w obecnych przepływach wody			■ (powierzchnie utwardzone)
→ zmiany jakości wód		■	
→ zmiany poziomu zwierciadła wód gruntowych	■		
→ zmiany ilości wód powierzchniowych lub podziemnych	■		
→ zrzuty ścieków do wód			■ (jeśli nie zostaną spełnione warunki uchwały)
→ zmiany ilości lub jakości wody pitnej			■ (zwiększenie poborów)
ROŚLINNOŚĆ			
→ zmiany różnorodności siedlisk	■		
→ wprowadzenie nowych gatunków	■		
ZWIERZĘTA			
→ zmiany różnorodności gatunkowej	■		
→ przecięcie szlaków wędrówek i migracji zwierząt	■		
ZAGOSPODAROWANIE TERENU			
→ zmiana sposobu i formy istniejącego lub planowanego zagospodarowania	■		
KRAJOBRAZ			
→ zmiana lub degradacja wartości estetycznych krajobrazu:			
• w aspekcie lokalnym	■		
• w aspekcie ponadlokalnym		■	
KLIMAT			
→ zmiany cech klimatu:			
• w skali lokalnej			■
• w skali ponadlokalnej		■	

Autor: Opracowanie własne

4.4. Informacje o możliwym transgranicznym oddziaływaniu na środowisko

Realizacja założeń Planu nie przyniesie oddziaływania o zasięgu transgranicznym. Plan nie wprowadza zmian w skali, która mogłaby przynieść skutki środowiskowe poza granicami kraju.

4.5. Zgodność Miejscowego Planu Zagospodarowania Przestrzennego z zapisami Studium uwarunkowań i kierunków zagospodarowania przestrzennego oraz innymi dokumentami

Hierarchiczny układ dokumentów, z którymi powiązany jest dokument zmiany planu miejscowego należy przeanalizować od bezpośrednio powiązanych uchwał obowiązujących planów miejscowych. Projekt miejscowego dotyczy arealu o powierzchni ponad 83,8 ha, plan ma charakter łączący w sobie ustalenia poprzednich dokumentów. *W granicach obszaru objętego planem miejscowym stracą moc ustalenia:*

- 1. miejscowego planu zagospodarowania przestrzennego gminy Rzgów, przyjętego uchwałą Nr XI/95/2003 Rady Gminy Rzgów z dnia 22 lipca 2003 roku;*
- 2. miejscowego planu zagospodarowania przestrzennego dotyczącego części wsi Rzgów, Gospodarz, Guzew i Babichy, przyjętego uchwałą Nr XIX/161/2004 Rady Gminy Rzgów z dnia 01 kwietnia 2004 roku.*

Nowy plan ma charakter modyfikujący dotychczasowe ustalenia, nieco porządkujące przeznaczenie, oraz modyfikujące parametry w granicach dopuszczonego uprzednio przeznaczenia. Różnica przeznaczenia w stosunku do poprzednich procedur dotyczy: rezygnacji ze części terenów rolnych na rzecz terenów aktywności gospodarczej oraz poszerzenia i modyfikacji stref zabudowy mieszkaniowej – które obecnie stanowią wydzielenie MNU oraz w części tereny usługowe U. Nowy plan wyraźnie wyodrębnia funkcję zabudowy mieszkaniowej jednorodzinnej. Dodatkowo doszło do niewielkich modyfikacji układu komunikacyjnego. Podtrzymane zostało przeznaczenie usług publicznych UP – terenów edukacyjnych.

Wejście w życie ustawy o planowaniu i zagospodarowaniu przestrzennym (Dz.U. 2017 poz. 1073 ze zm.) wymusiło na gminach obowiązek sporządzania miejscowych planów zagospodarowania przestrzennego w zgodności z obowiązującym na danym terenie Studium. Zapisy zmiany planu miejscowego są zgodne z obowiązującym studium. *W strefie tej obowiązujące przeznaczenie to tereny zabudowy mieszkaniowej jednorodzinnej (MN) oraz na większości obszaru strefa aktywności gospodarczej (AG) – rozwój zabudowy usługowej i produkcyjnej w tej strefie oraz tereny zabudowy usług publicznych (UP). W strefie AG dopuszczono między innymi możliwość realizacji obiektów o powierzchni sprzedaży powyżej 2000 m². Nowy plan nie uwzględnia w całości uwarunkowań wynikających ze studium. Zgodnie z jego treścią granice obszarów mogą zostać skorygowane w miejscowych planach przy nawiązaniu do granic własności lub szczegółowym projektowaniu układu komunikacyjnego. Miejscowy plan nie narusza ustaleń Studium jeśli wypełnia nakazy i zakazy lub je uszczegóławia. Studium dopuszcza na określonych obszarach o dominujących funkcjach, inne, ale takie, które kolidować nie będą z funkcją podstawową. Funkcja główna stanowić ma min. 70%, natomiast funkcja symbioniczna (np. wydzielenie 1MN) podyktowana jest warunkami rynkowymi i społecznymi (w tym wypadku chodzi m.in. o połączenie ze strefą zabudowań istniejących na północ od granicy terenu 1MN). Projekt uchwały nie uwzględnia w całości zapisów Studium z uwagi na brak wyłączenia z produkcji rolnej części terenów, które w projektowanym dokumencie w roku 2018 były zaplanowane w centralno-zachodniej części. W związku z powyższym tereny te nie mogą zostać przekształcone na inne cele i pozostają jako rola.*

Polityka przestrzenna gminy przedstawiona w Studium uwarunkowań i kierunków zagospodarowania przestrzennego gminy Rzgów wynika bezpośrednio z powiązań z dokumentami gminnymi, do których należą m.in.: Plan Rozwoju Lokalnego Gminy Rzgów na lata 2007 – 2015 – który stanowi strategiczny, który kreśli kierunki wieloletniego rozwoju gminy. Kolejnym opracowaniem jest Strategia Rozwoju Gminy Rzgów, która została przyjęta na lata 2013 – 2020 (aktualizacja z 2017 r.) i stanowi podstawowy dokument długofalowej polityki lokalnej.

Powyższe opracowania powstały na podstawie dokumentów regionalnych (szczebel powiatowy i wojewódzki) takich jak: Strategia Rozwoju Powiatu Łódzkiego Wschodniego (analogiczne cele posiada dokument gminny) oraz Strategia Rozwoju Województwa Łódzkiego 2030, która wskazuje wizję rozwoju regionu oraz Plan zagospodarowania przestrzennego województwa łódzkiego – aktualizacja – jest to strategiczny dokument opracowany przez samorząd województwa określający zasady kształtowania struktury przestrzennej województwa w długim horyzoncie czasowym. Stanowi element regionalnego planowania strategicznego, który odgrywa koordynacyjną rolę pomiędzy planowaniem krajowym a planowaniem miejscowym.

Krajowe dokumenty, które odgrywają nadrzędną rolę w planowaniu przestrzennym to Strategia Rozwoju Kraju 2030 czyli podstawowy dokument strategiczny określający cele i priorytety polityki rozwoju w perspektywie najbliższych lat oraz warunki, które powinny ten rozwój zapewnić. Stanowi on punkt odniesienia zarówno dla innych strategii opracowywanych przez jednostki samorządu terytorialnego. Z kolei Koncepcja Przestrzennego Zagospodarowania Kraju 2030 – to najważniejszy dokument dotyczący ładu przestrzennego Polski. Przedstawia on wizję zagospodarowania przestrzennego kraju w perspektywie najbliższych lat. Wprowadza zasadę współzależności celów polityki przestrzennej z celami polityki regionalnej.

Realizacja ustaleń projektu planu w połączeniu z innymi dokumentami planistycznymi obowiązującymi na terenie Gminy i Miasta Rzgów wskazuje na realizację wytwórczości nieuciążliwej zarówno wobec środowiska przyrodniczego jak i mieszkańców – takie założenia zostały uwzględnione w projektowanym dokumencie.

4.6. Podsumowanie prognozy

Najbardziej istotnym skutkiem realizacji ustaleń projektu planu będą zmiany w środowisku wodno-gruntowym i zdecydowana zmiana charakteru krajobrazu – ale można je określić jako zmiany w skali lokalnej i regionalnej z racji etapowości wprowadzenia zabudowy wpływ na kształtowanie struktury przyrodniczej gminy będzie postępował długofalowo bez gwałtownej ingerencji. Nastąpi zmniejszenie powierzchni biologicznie czynnych, zwiększenie powierzchni nieprzepuszczalnych i zmiana krajobrazu terenów otwartych rolnych na tereny zabudowane o różnych funkcjach.

Zagrożenia wynikać będą z rozwoju w/w funkcji oraz tych związanych z bytowaniem człowieka jak wzrost zanieczyszczenia powietrza, odpadów stałych i zanieczyszczeń płynnych – ścieków.

W prognozie nie proponuje się rozwiązań alternatywnych, innych od proponowanych w założeniach projektu planu.

Prawdopodobieństwo oddziaływań dla większości przedsięwzięć wskazano jako prawdopodobne bądź pewne. Czas trwania oraz częstotliwość oddziaływań na etapie realizacji przedsięwzięć określono we wszystkich przypadkach jako oddziaływanie częste i krótkoterminowe. Wszystkie zidentyfikowane oddziaływania w trakcie etapu realizacji przedsięwzięć będą miały charakter lokalny oraz odwracalny.

Z kolei efekty realizacji zamierzonych przedsięwzięć będą wykazywały przede wszystkim charakter średnich oddziaływań dla środowiska.

Możliwość wystąpienia oddziaływań pośrednich stwierdzono w przypadku większości przedsięwzięć. Są to prace remontowe i modernizacyjne nawierzchni drogowej (ulice i chodniki) oraz infrastruktury (kanalizacja, wodociągi, oświetlenie). Możliwe, zatem są także oddziaływania skumulowane dotyczące głównie emisji hałasu, wzrostu zanieczyszczeń pyłowych powietrza lub drgań podłoża oraz utrudnień komunikacyjnych, mogących wystąpić na etapie realizacji przedsięwzięć. Oddziaływania te będą jednak miały charakter przejściowy i w pełni odwracalny.

Zapisy projektu planu są zgodne ze *Studium*, oraz wynikają częściowo z obowiązujących dotychczas planów miejscowych. Autorzy zmiany planu na bieżąco konsultowali z autorem prognozy ustalenia dotyczące ochrony środowiska przyrodniczego oraz zdrowia ludzi.

5. Ocena ustaleń projektu planu w aspekcie ochrony środowiska

Projekt zmiany planu zakłada, iż aktualny sposób zagospodarowania przestrzennego w obowiązującym dotychczas planie zagospodarowania przestrzennego ulegnie przemodelowaniu, ale przede wszystkim ma charakter modyfikujący dotychczasowe przeznaczenie w planach.

W wyniku realizacji planu nastąpi wzrost wskaźnika powierzchni zabudowy, czyli nastąpi ograniczenie powierzchni biologicznie czynnej. Wraz ze wzrostem intensywności zabudowy jak również, lokalnie może dojść do pogorszenia stanu higieny atmosfery i klimatu akustycznego. Nie przewiduje się jednak w tych rejonach przekroczenia dopuszczalnych norm.

Projekt planu wprowadza szereg ustaleń z zakresu ochrony środowiska oraz kształtowania ładu przestrzennego, ustala zakazy dotyczące lokalizacji przedsięwzięć mogących zawsze znacząco oddziaływać na środowisko, określonych na podstawie przepisów odrębnych, za wyjątkiem inwestycji celu publicznego z zakresu dróg i infrastruktury technicznej, w tym łączności publicznej; lokalizowania obiektów i urządzeń oraz prowadzenia działalności powodującej przekroczenie dopuszczalnych wielkości oddziaływania na środowisko poprzez emisję substancji i energii w szczególności dotyczące wytwarzania hałasu, wibracji, promieniowania, zanieczyszczania powietrza, gleby, wód powierzchniowych i podziemnych; lokalizacji zakładów o zwiększonym lub dużym ryzyku występowania poważnych awarii przemysłowych; wprowadzania ścieków niespełniających wartości określonych w przepisach odrębnych do wód powierzchniowych lub do gruntu.

Uchwała projektowanej zmiany wskazuje także na konieczność ochrony zbiornika wód podziemnych oraz na ochronę akustyczną.

Plan zakazuje i ustala szereg zasad, które mają za zadanie równoważyć negatywne oddziaływania procesów inwestycyjnych. Z punktu widzenia funkcjonowania środowiska najistotniejsze są ustalenia dotyczące ochrony terenów cennych przyrodniczo. Tereny te wymagają ochrony, co uwzględniają zapisy uchwały planu.

6. Ocena ustaleń projektu planu z punktu widzenia możliwości ograniczenia wpływu na środowisko

Projekt planu dotyczy obszaru wiejskiego gminy Rzgów. Ogół tendencji rozwojowych zmierza do zintensyfikowania działań o charakterze intensywnego rozwoju gospodarczego w tej strefie. Obecność szlaków komunikacyjnych o znaczeniu ponadlokalnym oraz centrum stref handlowych z branży tekstylnej i odzieżowej sprawia, że obszar planu jest atrakcyjny inwestycyjnie.

Realizacja planu pociągnie za sobą zmiany w strukturze i funkcjonowaniu środowiska przyrodniczego jednak największy wpływ będzie miała na zmianę środowiska przypowierzchniowych warstw podłoża oraz na krajobraz terenu opracowania.

Ze względu na skalę ewentualnych negatywnych oddziaływań na środowisko także tych generowanych przez roboty wykonawcze przedsięwzięć, stwierdza się, że ich zasięg nie obejmie położonych w stosunkowo odległym sąsiedztwie obszarów i obiektów chronionych. Ewentualne zmiany siedliskowe wywołane mogą być pracami ziemnymi naruszającymi struktury litologiczne i hydrogeologiczne wierzchnich warstw podłoża. Skala tych przedsięwzięć nie wpłynie na oddalone siedliska chronione.

Nie ma, zatem zasadnej potrzeby wskazywania potrzeb kompensacji przyrodniczej (zgodnie z intencją zapisaną w art. 51 ust. 2 pkt. 3 lit. a i b Ustawy o dostępie informacji...).

Natomiast poniższe rozwiązania zgodne z zapisami zawartymi w projekcie planu mają na celu zapobieganie, ograniczenie negatywnych oddziaływań przyszłego użytkowania na środowisko:

1. Poprawienie ładu przestrzennego poprzez świadome kształtowanie zabudowy poprzez linie zabudowy w połączeniu z odpowiednimi zasadami realizacji ogrodzeń, wysokości budynków i rozwiązań technicznych, komunikacyjnych, które powalą na poprawę ładu przestrzennego poprzez świadome kształtowanie przestrzeni terenów wiejskich oraz uporządkowanie zagospodarowania przestrzennego i nadanie nowych form przestrzennych w strefach publicznych i niepublicznych przy minimalizacji sytuacji kolizyjnych wynikających z przeznaczenia terenów dla różnych funkcji.
2. Ustalenie zasad udostępniania terenów pod zabudowę produkcyjną, składów magazynów, usługową, mieszkaniową, umożliwiającą przestrzenny rozwój miejscowości z uwzględnieniem zasad zrównoważonego rozwoju.
3. Plan reguluje swoimi zapisami dla każdego obszaru funkcjonalnego obecność powierzchni biologicznie czynnej, intensywność zabudowy a także określa parametry architektoniczne.

7. Wnioski

1. Plan zakłada na omawianym terenie rozwój strefy gospodarczej, dopuszcza realizację zabudowy produkcyjnej, składów, magazynowej, usługowej oraz mieszkaniowej oraz usług publicznych przy jednoczesnym kształtowaniu układu komunikacyjnego i rozwoju infrastruktury technicznej.
2. Plan zakłada intensyfikację zabudowy i wzrost powierzchni utwardzonej.
3. Plan określa zasady ochrony środowiska poprzez zakazy i ustalenia.
4. Plan określa zasady ochrony i kształtowania ładu przestrzennego.
5. Sposób zagospodarowania terenów zaproponowany w projekcie planu ze względu na swój charakter spowoduje lokalne zmiany komponentów środowiska przyrodniczego na obszarze planu i nie przyniesie dalece idących zagrożeń pośrednich, wtórnych i skumulowanych.
6. Realizacja planu w największym stopniu przekształci środowisko wodno-gruntowe a także krajobraz.
7. Realizacja planu poprzez rozwinięcie infrastruktury technicznej, doprowadzi do minimalizacji negatywnych oddziaływań inwestycji na poszczególne komponenty środowiska przyrodniczego w tym przede wszystkim na stan środowiska gruntowego i wodnego oraz klimatu akustycznego.

8. Streszczenie w języku niespecjalistycznym

Niniejsza prognoza jest integralną częścią procedury oceny oddziaływania na środowisko planu zagospodarowania przestrzennego. Tak plan przedmiotowy jak i prognoza obejmują swoim zasięgiem fragmenty gminy Rzgów, w powiecie łódzkim wschodnim w województwie łódzkim.

Celem sporządzenia prognozy jest zdefiniowanie zagrożeń dla środowiska przyrodniczego, jakie może przynieść realizacja założeń planu i ewentualne podjęcie działań mających na celu ograniczenie tychże zagrożeń.

Przedmiotem opracowania jest prognoza oddziaływania na środowisko miejscowego planu zagospodarowania przestrzennego dla części Rzgowa i części sołectwa Guzew-Babichy, rejon ul. Dąbrowskiego, ul. Katowickiej, droga przez wieś Guzew-Babichy, projektowana droga (przedłużenie ul. Krasickiego), droga na granicy Rzgowa i wsi Guzew. Teren opracowania obejmuje obszar określony w uchwale Nr XXXVI/267/2017 Rady Miejskiej w Rzgowie z dnia 10 maja 2017 r. w sprawie przystąpienia do sporządzenia miejscowego planu zagospodarowania przestrzennego dla części sołectwa Guzew-Babichy rejon ul. Edukacyjnej, droga przez wieś Guzew-Babichy, projektowana droga (przedłużenie ul. Krasickiego), droga na granicy Rzgowa i wsi Guzew, zmienionej uchwałą Nr XLIII/333/2017 Rady Miejskiej w Rzgowie z dnia 25 października 2017 r. w sprawie zmiany załącznika graficznego uchwały Rady Miejskiej w Rzgowie z dnia 10 maja 2017 r. w sprawie przystąpienia do sporządzenia miejscowego planu zagospodarowania przestrzennego dla części sołectwa Guzew-Babichy rejon ul. Edukacyjnej, droga przez wieś Guzew-Babichy, projektowana droga (przedłużenie ul. Krasickiego), droga na granicy Rzgowa i wsi Guzew. Tereny opracowania obejmują obszar o powierzchni ok. 83,8 ha.

Prognoza została sporządzona w zakresie określonym w Ustawie z dnia 3 października 2008 roku o udostępnianiu informacji o środowisku i jego ochronie, udziale społeczeństwa w ochronie środowiska oraz o ocenach oddziaływania na środowisko (Dz. U. z 2020 r. poz. 283 ze zm.).

Metodyka zastosowana w opracowaniu, to synteza typowych metod dla opracowywanych dokumentów planistycznych. Przy sporządzaniu prognozy wykorzystano dostępne publikacje, dokumenty i raporty dotyczące obszaru gminy, powiatu i województwa. Punkt wyjścia do analiz stanowiła diagnoza stanu istniejącego w odniesieniu do kierunków i celów stawianych w projekcie miejscowego planu.

Opracowanie prognozy wiąże się z wykorzystaniem szeregu publikacji naukowych, książek, opracowań tematycznych, raportów przy zgodności z obowiązującymi przepisami prawa. Wymienione zostały w punkcie 1.5. opracowania.

Opracowanie prognozy wiąże się z wykorzystaniem dostępnych dokumentów międzynarodowych, wspólnotowych i krajowych. Do najważniejszych należą VI Program Działań Unii Europejskiej zatytułowany: Środowisko 2010 – Nasza Przyszłość, Nasz Wybór, Odnowiona Strategia Zrównoważonego Rozwoju UE oraz Europa 2020. Strategia na rzecz inteligentnego i zrównoważonego rozwoju sprzyjającego włączeniu społecznemu. Wśród najważniejszych ustaleń w zakresie ochrony środowiska na szczeblu państw członkowskich są dyrektywy, wśród których jako najważniejsze należy wymienić dyrektywę Rady 2009/147/WE z dnia 30 listopada 2009 r. w sprawie ochrony dzikich ptaków (Dyrektywa Ptasia) oraz dyrektywę Rady 92/43/EWG z dnia 21 maja 1992 r. w sprawie ochrony siedlisk przyrodniczych oraz dzikiej fauny i flory (Dyrektywa Siedliskowa). Obie dyrektywy są podstawą prawną tworzenia sieci NATURA 2000, której celem jest zachowanie zagrożonych wyginięciem siedlisk przyrodniczych oraz gatunków roślin i zwierząt w skali Europy. Politykę państwa w zakresie ochrony środowiska wyznaczają m.in. dokumenty: Polska 2025. Długookresowa Strategia Trwałego i Zrównoważonego Rozwoju, Polityka Ekologiczna Państwa 2030, Krajowy plan gospodarki odpadami 2022, który wszedł w życie w sierpniu 2016 r., Program Ochrony Środowiska Województwa Łódzkiego na lata 2017 do 2020 z perspektywą do 2024, Program Ochrony Środowiska dla Powiatu Łódzkiego Wschodniego na lata 2017 - 2020 z perspektywą na lata 2021 – 2024, Program ochrony środowiska dla miasta i gminy Rzgów na lata 2017-2020 z perspektywą na lata 2021-2024, Plan Gospodarki Odpadami dla gminy Rzgów - aktualizacja. Wszystkie te dokumenty wyznaczają cele, które stanowią wytyczne dla kształtowania przyszłych dokumentów, tak aby projektowany plan miejscowy kierował się wytycznymi w nimi zawartymi. Dokument prognozy ocenił pozytywnie zakres powiązań z dokumentami międzynarodowymi, krajowymi, regionalnymi i lokalnymi.

W prognozie przedstawiono propozycje dotyczące przewidywanych metod analizy skutków realizacji postanowień projektowanego dokumentu, wskazując jednocześnie na konieczność zwrócenia uwagi na minimalizację negatywnych oddziaływań w kontekście przyszłych rozwiązań przestrzennych oraz na konieczność aktualizacji dokumentacji minimum raz w trakcie trwania kadencji rady.

W prognozie przedstawiono charakterystykę poszczególnych elementów środowiska przyrodniczego (pkt 3): określono położenie geograficzne i fizjograficzne terenu opracowania, rzeźbę terenu, przeanalizowano obecność lub brak surowców mineralnych, wód powierzchniowych i podziemnych, warunków gruntowych i gleb, warunków klimatycznych, występującej w obszarze opracowania fauny i flory oraz warunków kulturowych. Stwierdzono, że teren inwestycji znajduje się poza przestrzennymi formami ochrony przyrody. Oceniono stan i funkcjonowanie środowiska. Analizy wykazały, że tereny gminy poddawane stałym procesom postępującej urbanizacji stanowią obszary o umiarkowanym charakterze obciążeń przyrodniczych. Oceniono także odporność na degradację i zdolność do regeneracji terenów planu, wskazując, że do całość terenów objętych zmianą planu ulega presji w wyniku dalszego zainwestowania.

Tereny Rzgowa stanowią potencjalnie atrakcyjne miejsce do lokalizacji różnego rodzaju usług i produkcji z uwagi na sąsiedztwo autostrady A1 oraz drogi krajowej. Realizacja zagospodarowania w obrębie terenów objętym planem ukierunkowane na funkcje usługowe wynikają z uwarunkowań ekofizjograficznych.

W prognozie oceniono przewidywane skutki wpływu ustaleń miejscowego planu na środowisko, w tym na środowisko wodno-gruntowe, wody powierzchniowe i podziemne, gdzie wskazano, m.in. że zapisy planu chronią teren opracowania przed negatywnym wpływem na Jednolite Części Wód Powierzchniowych i Podziemnych, określono, że dojdzie do zmiany przemieszczania się drobnej fauny oraz że zmieni się bioróżnorodność. Ponadto określono wpływ na krajobraz, który zmieni się w wyniku zainwestowania nowymi obiektami, oraz określono, że dojdzie do lokalnych drobnych oddziaływań na klimat, w wyniku zacieniania, zmian przewietrzania oraz w związku z pojawieniem się większej ilości terenów utwardzonych – zmianą bilansu wodnego. Określono brak wpływu na obszary Natura 2000 zlokalizowane kilkadziesiąt km od granic opracowania oraz określono, że planowane zainwestowanie na obecnym etapie tylko częściowo zabezpiecza obszar przed efektem klęsk żywiołowych – potencjalnie mogących wystąpić w obszarze gminy, a do których zaliczono przede wszystkim deszcze nawalne oraz susze.

Wykazano brak transgranicznego oddziaływania na środowisko z uwagi na brak zainwestowania w skali mogącej nieść oddziaływania poza granicami naszego kraju.

Prognoza wykazała szereg powiązań z dokumentami strategicznymi – w tym z zapisami Studium uwarunkowań i kierunków zagospodarowania przestrzennego, które wynikają bezpośrednio z powiązań z dokumentami gminnymi, do których należą m.in.: Plan Rozwoju Lokalnego Gminy Rzgów na lata 2007 – 2015 – który stanowi strategiczny, który kreśli kierunki wieloletniego rozwoju gminy. Kolejnym opracowaniem jest Strategia Rozwoju Gminy Rzgów, która została przyjęta na lata 2013 – 2020 (aktualizacja z 2017 r.) i stanowi podstawowy dokument długofalowej polityki lokalnej.

Powyższe opracowania powstały na podstawie dokumentów regionalnych (szczebel powiatowy i wojewódzki i krajowy) takich jak: Strategia Rozwoju Powiatu Łódzkiego Wschodniego oraz Strategia Rozwoju Województwa Łódzkiego 2030, która wskazuje wizje rozwoju regionu oraz Plan zagospodarowania

przestrzennego województwa łódzkiego – aktualizacja, Strategia Rozwoju Kraju 2030 oraz Koncepcja Przestrzennego Zagospodarowania Kraju 2030.

W podsumowaniu prognozy wskazano, że w wyniku realizacji założeń zmiany planu, nastąpi wzrost wskaźnika powierzchni zabudowy oraz, że dojdzie do uzupełnienia i modyfikacji dotychczasowego przeznaczenia w obowiązującym planie.

Oceniono ustalenia projektu planu w aspekcie ochrony środowiska i stwierdzono, że w optymalny sposób uchwałą wprowadza zapisy, które mają na celu zabezpieczenie środowiska przyrodniczego gminy, poprzez zakazy i nakazy, z których najważniejsze to zakazy lokalizacji przedsięwzięć mogących zawsze znacząco oddziaływać na środowisko, określonych na podstawie przepisów odrębnych, za wyjątkiem inwestycji celu publicznego z zakresu dróg i infrastruktury technicznej, w tym łączności publicznej; lokalizowania obiektów i urządzeń oraz prowadzenia działalności powodującej przekroczenie dopuszczalnych wielkości oddziaływania na środowisko poprzez emisję substancji i energii w szczególności dotyczące wytwarzania hałasu, wibracji, promieniowania, zanieczyszczania powietrza, gleby, wód powierzchniowych i podziemnych; lokalizacji zakładów o zwiększonym lub dużym ryzyku występowania poważnych awarii przemysłowych; wprowadzania ścieków niespełniających wartości określonych w przepisach odrębnych do wód powierzchniowych lub do gruntu. Uchwałą projektowanej zmiany wskazuje także na konieczność ochrony zbiornika wód podziemnych oraz na ochronę akustyczną.

Wszystkie powyższe stwierdzenia są zgodne z teorią zapobiegania powstawaniu zanieczyszczeń i zagrożeń u źródła, co przynosi korzyści ekonomiczne, społeczne a przede wszystkim środowiskowe.

Zmniejszenie powierzchni biologicznie czynnej i zwiększenie powierzchni nieprzepuszczalnej to zagrożenia, które najczęściej definiowane są dla sporządzanych planów zagospodarowania przestrzennego. Pewną rekompensatę dla środowiska może przynieść wprowadzenie zapisów dotyczących zachowania określonej ilości obszarów biologicznie czynnych oraz tych mówiących o kompensacji działań, które w fazie realizacji inwestycji powodują niszczenie wierzchnich warstw terenu.

W ujęciu końcowym określono, iż sposób zagospodarowania terenu działek zgodny z projektowanym planem nie spowoduje znaczącego wzrostu zagrożenia środowiska w granicach planu i poza nimi.

Oświadczenie autora prognozy

„Oświadczam, że jako autor prognozy oddziaływania na środowisko, posiadam stosowne wykształcenie i doświadczenie w sporządzaniu prognoz oddziaływania na środowisko, zgodnie z art. 74a ust. 2 ustawy z dnia 3 października 2008 roku o udostępnianiu informacji o środowisku i jego ochronie, udziale społeczeństwa w ochronie środowiska oraz o ocenach oddziaływania na środowisko (Dz.U. 2016 poz. 353 ze zm.).

Jestem świadomy odpowiedzialności karnej, za złożenie fałszywego oświadczenia.”

Mgr Katarzyna Kusztełek

