

---

---

**PROGNOZA ODDZIAŁYWANIA NA ŚRODOWISKO**  
**DO MIEJSCOWEGO PLANU ZAGOSPODAROWANIA**  
**PRZESTRZENNEGO DLA CZĘŚCI MIEJSCOWOŚCI BRONISIN**  
**DWORSKI REJON UL. POGODNEJ – ETAP I**

---

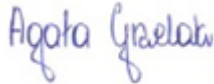
---



Warszawa, 26.03.2020 r.



---

Nazwa opracowania:	Prognoza oddziaływania na środowisko do miejscowego planu zagospodarowania przestrzennego dla części miejscowości Bronisin Dworski rejon ul. Pogodnej – Etap I
Zleceniodawca:	Burmistrz Rzgowa
Opracowujący:	Budplan Sp. z o.o. 04-327 Warszawa ul. Kordeckiego 20
Kierujący zespołem autorskim:	mgr Agata Grzelak 
Zespół autorski:	mgr inż. arch. Anna Olbromska-Matusiak mgr inż. Anna Bereś inż. Agnieszka Szaniawska mgr inż. Katarzyna Łusyganicz-Francuzik inż. Zuzanna Górecka-Gąbka

## Spis treści

<b>1</b>	<b>Wprowadzenie.....</b>	<b>6</b>
1.1	Podstawa formalno-prawna opracowania .....	6
1.2	Cel, zakres i stopień szczegółowości informacji wymaganych w prognozie.....	6
<b>2</b>	<b>Zawartość, główne cele projektowanego dokumentu oraz jego powiązania z innymi dokumentami .....</b>	<b>7</b>
2.1	Charakterystyka i lokalizacja terenu opracowania .....	7
2.2	Cele i zawartość dokumentu .....	9
2.3	Powiązania z innymi dokumentami.....	10
<b>3</b>	<b>Metody zastosowane przy sporządzaniu prognozy .....</b>	<b>12</b>
<b>4</b>	<b>Propozycje dotyczące przewidywanych metod analizy skutków realizacji postanowień projektowanego dokumentu oraz częstotliwość jej przeprowadzania .....</b>	<b>12</b>
<b>5</b>	<b>Transgraniczne oddziaływanie na środowisko .....</b>	<b>12</b>
<b>6</b>	<b>Streszczenie w języku niespecjalistycznym .....</b>	<b>12</b>
<b>7</b>	<b>Charakterystyka środowiska przyrodniczego obszaru objętego sporządzeniem miejscowego planu zagospodarowania przestrzennego .....</b>	<b>13</b>
7.1	Uwarunkowania przyrodnicze i zagospodarowanie terenów .....	13
7.2	Stan środowiska .....	14
7.3	Ocena stanu ochrony i użytkowania zasobów przyrodniczych, w tym bioróżnorodności .....	16
7.4	Tendencje zmian środowiska przy braku realizacji ustaleń projektu miejscowego planu zagospodarowania przestrzennego .....	16
7.5	Istniejące problemy ochrony środowiska istotne z punktu widzenia realizacji projektowanego dokumentu .....	16
<b>8</b>	<b>Cele ochrony środowiska ustanowione na szczeblu międzynarodowym, wspólnotowym i krajowym, istotne z punktu widzenia realizowanego dokumentu oraz sposobu w jaki te cele i inne problemy środowiska zostały uwzględnione podczas opracowywania dokumentu .....</b>	<b>16</b>
<b>9</b>	<b>Przewidywane znaczące oddziaływania, w tym oddziaływania bezpośrednie, pośrednie, wtórne, skumulowane, krótkoterminowe, średnioterminowe i długoterminowe, stałe, chwilowe oraz pozytywne i negatywne, na cele i przedmioty obszaru Natura 2000 oraz integralność tego obszaru, a także na środowisko. ....</b>	<b>17</b>
9.1	Identyfikacja możliwych oddziaływań .....	17
9.2	Oddziaływanie na zdrowie ludzi .....	18
9.3	Oddziaływanie na wodę .....	19
9.4	Oddziaływanie na powierzchnię ziemi .....	19
9.5	Oddziaływanie na zasoby naturalne.....	20
9.6	Oddziaływanie na krajobraz .....	20
9.7	Wpływ na ekosystemy i różnorodność biologiczną.....	20
9.8	Oddziaływanie na zabytki i dobra materialne .....	20
9.9	Oddziaływanie na obszary Natura 2000 i inne obszary chronione na mocy ustawy o ochronie przyrody .....	21

9.10	Ryzyko wystąpienia poważnych awarii .....	21
<b>10</b>	<b>Rozwiązania mające na celu zapobieganie, ograniczanie lub kompensację przyrodniczą negatywnych oddziaływań na środowisko mogących być rezultatem realizacji projektowanego dokumentu .....</b>	<b>22</b>
<b>11</b>	<b>Rozwiązania alternatywne do rozwiązań zawartych w projektowanym dokumencie wraz z uzasadnieniem ich wyboru.....</b>	<b>22</b>
<b>12</b>	<b>Akty prawne uwzględnione w opracowaniu .....</b>	<b>22</b>
<b>13</b>	<b>Materiały źródłowe.....</b>	<b>23</b>
<b>14</b>	<b>Oświadczenie autora prognozy .....</b>	<b>25</b>

## 1 Wprowadzenie

Przedmiotem niniejszego opracowania jest prognoza oddziaływania na środowisko do miejscowego planu zagospodarowania przestrzennego dla części miejscowości Bronisin Dworski rejon ul. Pogodnej – etap I, sporządzonego zgodnie z uchwałą nr VIII/76/2019 Rady Miejskiej w Rzgowie z dnia 24 kwietnia 2019 r. w sprawie przystąpienia do sporządzenia miejscowego planu zagospodarowania przestrzennego dla części miejscowości Bronisin Dworski rejon ul. Pogodnej (zmieniona uchwałą nr XIII/118/2019 Rady Miejskiej w Rzgowie z dnia 21 sierpnia 2019 r. o zmianie uchwały w sprawie przystąpienia do sporządzenia miejscowego planu zagospodarowania przestrzennego dla części miejscowości Bronisin Dworski rejon ul. Pogodnej).

### 1.1 Podstawa formalno-prawna opracowania

Obowiązek sporządzania prognozy oddziaływania na środowisko wynika z art. 46 oraz art. 51 ustawy z dnia 3 października 2008 r. o udostępnianiu informacji o środowisku i jego ochronie, udziale społeczeństwa w ochronie środowiska oraz o ocenach oddziaływania na środowisko. Niniejsza prognoza w myśl wyżej przywołanego art. 46 stanowi element strategicznej oceny oddziaływania na środowisko.

W ramach strategicznej oceny oddziaływania na środowisko organ opracowujący projekt dokumentu:

1. uzgadnia z właściwymi organami zakres i stopień szczegółowości informacji wymaganych w prognozie oddziaływania na środowisko;
2. poddaje projekt wraz z prognozą opiniowaniu przez właściwe organy;
3. zapewnia możliwość udziału społeczeństwa w strategicznej ocenie oddziaływania na środowisko;
4. bierze pod uwagę ustalenia zawarte w prognozie oddziaływania na środowisko, opinie organów oraz rozpatruje uwagi i wnioski zgłoszone w związku z udziałem społeczeństwa.

Projekt dokumentu, nie może zostać przyjęty (o ile nie zachodzą przesłanki, o których mowa w art. 34 ustawy z dnia 16 kwietnia 2004 r. o ochronie przyrody), jeżeli ze strategicznej oceny oddziaływania na środowisko wynika, że może on znacząco negatywnie oddziaływać na obszar Natura 2000.

### 1.2 Cel, zakres i stopień szczegółowości informacji wymaganych w prognozie

Celem prognozy jest identyfikacja potencjalnych oddziaływań na środowisko ustaleń projektu planu, określenie rozwiązań eliminujących, ograniczających lub kompensujących negatywne oddziaływania na środowisko oraz w miarę potrzeb przedstawienie rozwiązań alternatywnych do rozwiązań zawartych w projektowanym dokumencie.

Zakres merytoryczny prognozy jest zgodny z ustawą z dnia 3 października 2008 r. o udostępnianiu informacji o środowisku i jego ochronie, udziale społeczeństwa w ochronie środowiska oraz ocenach oddziaływania na środowisko. Prognoza uwzględnia ustalenia Zamawiającego, który uzgodnił zakres i stopień szczegółowości informacji wymaganych w prognozie oddziaływania na środowisko z Regionalnym Dyrektorem Ochrony Środowiska w Łodzi pismem z dnia 15 października 2019 r. (znak: WOOŚ.411.320.2019.MGw) oraz z Państwowym Powiatowym Inspektorem Sanitarnym w Łodzi pismem z dnia 14 października 2019 r. (znak: PPIS.ZNS.441.36-I.2019.688.EA).

Prognoza przedstawia wyniki analiz i ocen w formie opisowej.

W prognozie ocenia się stan i funkcjonowanie środowiska, odporność na degradację i zdolność do regeneracji wynikające z uwarunkowań określonych w opracowaniu ekofizjograficznym oraz tendencje do zmian przy braku realizacji ustaleń projektowanego planu. Rozpatrywane są także skutki realizacji ustaleń projektu planu. Projektowane użytkowanie i zagospodarowanie terenów jest rozpatrywane pod kątem zgodności z uwarunkowaniami określonymi w opracowaniu ekofizjograficznym, z przepisami prawa dotyczącymi ochrony środowiska, skuteczności ochrony bioróżnorodności i właściwych proporcji pomiędzy terenami o różnych formach użytkowania. Ocenia się również określone w projekcie planu warunki zagospodarowania przestrzennego, wynikające z potrzeb ochrony środowiska, prawidłowości gospodarowania

zasobami przyrody oraz ochrony gruntów rolnych i leśnych. Uwzględniane są ponadto zagrożenia dla środowiska i wpływ na zdrowie ludzi, skutki dla istniejących form ochrony przyrody i innych obszarów chronionych, zakres zmian w krajobrazie oraz możliwość rozwiązań eliminujących lub ograniczających negatywne oddziaływanie na środowisko. W prognozie zawarte są, jeżeli zachodzi taka potrzeba, również propozycje innych rozwiązań w projekcie planu, sprzyjających ochronie środowiska.

Prognoza wykonana jest zgodnie z art. 51 ust. 2 pkt. 1, 2 i 3 ustawy o udostępnianiu informacji o środowisku i jego ochronie, udziale społeczeństwa w ochronie środowiska oraz ocenach oddziaływania na środowisko:

- zawiera informacje o zawartościach, głównych celach projektowanego dokumentu oraz jego powiązaniach z innymi dokumentami;
- zawiera informacje o metodach zastosowanych przy sporządzaniu prognozy;
- zawiera propozycje dotyczące przewidywanych metod analizy skutków realizacji postanowień projektowanego dokumentu oraz częstotliwość jej przeprowadzania;
- zawiera informacje o możliwym transgranicznym oddziaływaniu na środowisko oraz streszczenie w języku niespecjalistycznym;
- określa, analizuje i ocenia istniejący stan środowiska oraz potencjalne zmiany tego stanu w przypadku braku realizacji projektowanego dokumentu;
- określa, analizuje, ocenia stan środowiska na obszarach objętych przewidywanym znaczącym oddziaływaniem na środowisko;
- określa, analizuje i ocenia istniejące problemy ochrony środowiska istotne z punktu widzenia projektowanego dokumentu, w szczególności dotyczące obszarów chronionych;
- określa, analizuje i ocenia istniejące problemy ochrony środowiska ustanowione na szczeblu międzynarodowym albo krajowym, istotne z punktu widzenia projektowanego dokumentu oraz sposoby, w jakich te cele ochrony środowiska zostały uwzględnione podczas opracowywania dokumentu;
- określa, analizuje i ocenia przewidywane znaczące oddziaływania, w tym oddziaływania bezpośrednie, pośrednie, wtórne, skumulowane, krótkoterminowe, średnioterminowe i długoterminowe, stałe i chwilowe oraz pozytywne i negatywne na środowisko;
- przedstawia rozwiązania mające na celu zapobieganie, ograniczanie lub kompensację przyrodniczą negatywnych oddziaływań na środowisko, mogących być rezultatem realizacji projektowanego dokumentu;
- przedstawia rozwiązania alternatywne do rozwiązań zawartych w projektowanym dokumencie wraz z uzasadnieniem ich wyboru oraz opis metod dokonania oceny prowadzącej do tego wyboru.

## **2 Zawartość, główne cele projektowanego dokumentu oraz jego powiązania z innymi dokumentami**

### **2.1 Charakterystyka i lokalizacja terenu opracowania**

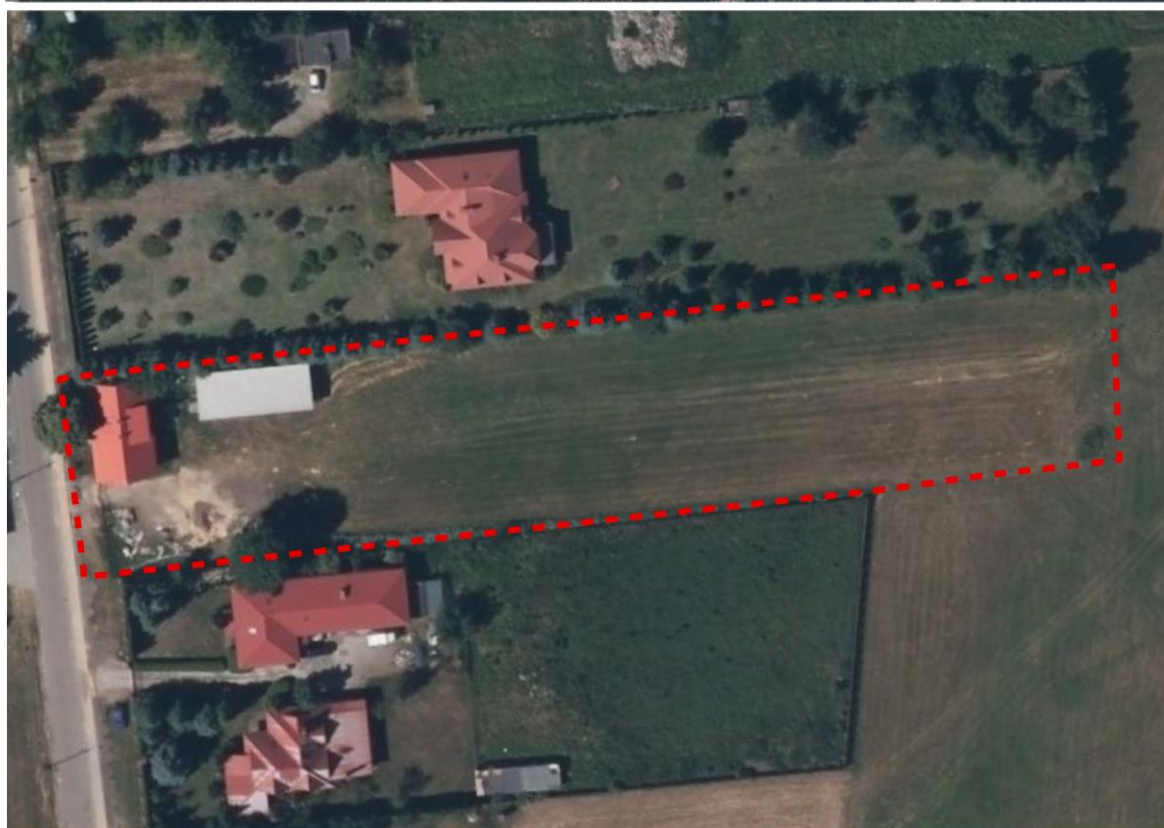
Gmina Rzgów położona jest w środkowej części województwa łódzkiego, w powiecie łódzkim wschodnim, na południe od Łodzi. Jest to gmina miejsko-wiejska, w której użytki rolne stanowią 85% całkowitej powierzchni. Gmina składa się z 13 sołectw, w tym z sołectwa Bronisin Dworski położonego w północno-wschodniej części. Tereny północno-wschodniej części gminy w większości są jeszcze niezagospodarowane, istniejąca zabudowa jest przeważnie zwarta i skupia się wzdłuż istniejących dróg.

Obszar objęty opracowaniem położony jest w północno-wschodniej części gminy Rzgów, w sołectwie Bronisin Dworski. Teren opracowania w zachodniej części został zagospodarowany pod zabudowę usługowo-gospodarczą, natomiast pozostałe tereny stanowią tereny rolne – grunty orne. Około 0,9 km na południe od przedmiotowego terenu przepływa rzeka Ner, natomiast ok. 1,3 km na północ Dopływ spod Wiskitna (prawy dopływ Neru). Wzdłuż zachodniej granicy obszaru opracowania przebiega asfaltowa droga gminna obsługująca



ruch lokalny.

Rysunek 1. Obszar opracowania na tle gminy Rzgów (źródło: ortofotomapa).



 granice gminy Rzgów  granice opracowania



## 2.2 Cele i zawartość dokumentu

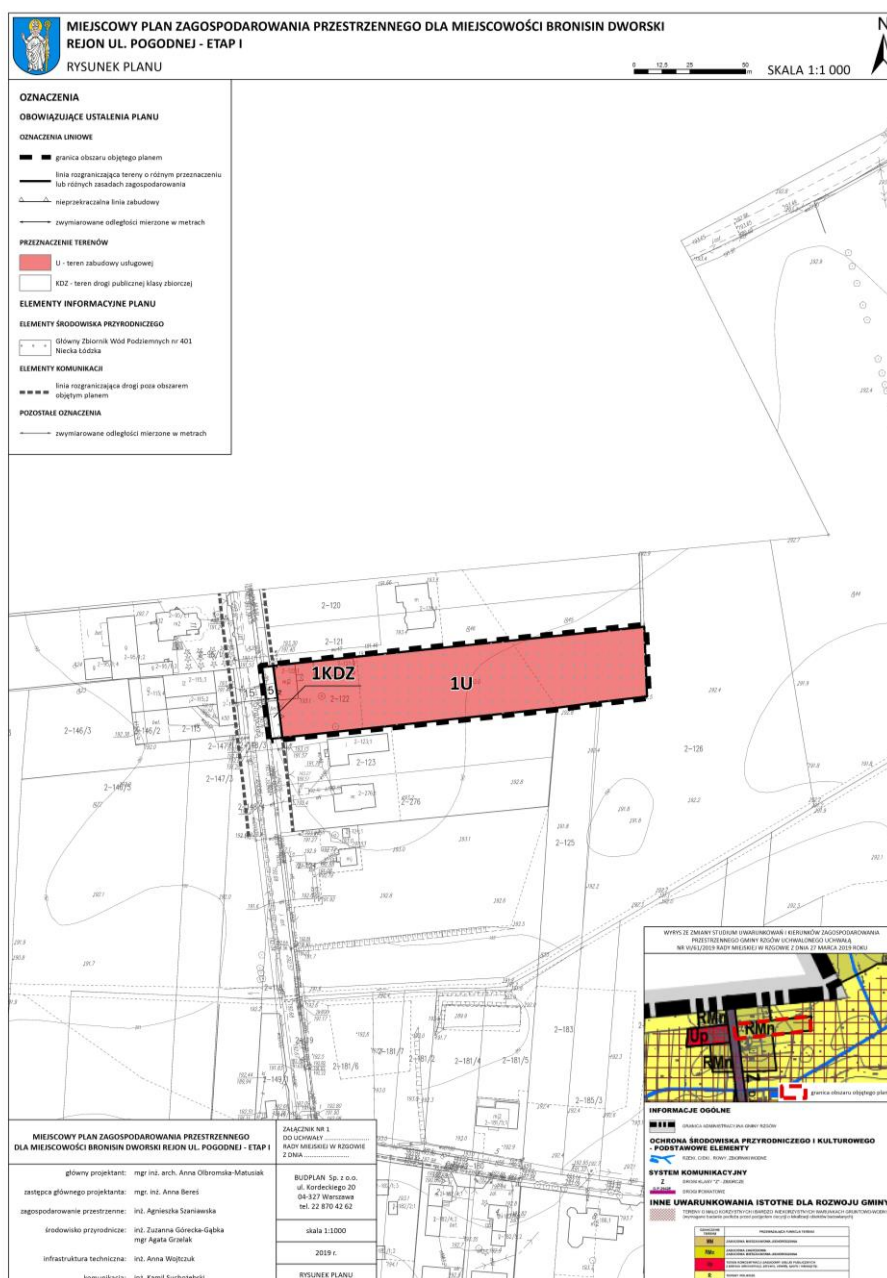
Konieczność sporządzenia miejscowego planu zagospodarowania przestrzennego wynika z uchwały nr VIII/76/2019 Rady Miejskiej w Rzgowie z dnia 24 kwietnia 2019 r. w sprawie przystąpienia do sporządzenia miejscowego planu zagospodarowania przestrzennego dla części miejscowości Bronisin Dworski rejon ul. Pogodnej (zmieniona uchwałą nr XIII/118/2019 Rady Miejskiej w Rzgowie z dnia 21 sierpnia 2019 r. o zmianie uchwały w sprawie przystąpienia do sporządzenia miejscowego planu zagospodarowania przestrzennego dla części miejscowości Bronisin Dworski rejon ul. Pogodnej).

Projekt planu przewiduje na obszarze opracowania:

U – teren zabudowy usługowej;

KDZ – teren drogi publicznej klasy zbiorczej.

Rysunek 2. Projekt miejscowego planu zagospodarowania przestrzennego.



### 2.3 Powiązania z innymi dokumentami

Biorąc pod uwagę skalę planu, należy omówić obowiązujące studium uwarunkowań i kierunków zagospodarowania przestrzennego dla tego terenu. Projekt miejscowego planu zagospodarowania przestrzennego jest zgodny z obowiązującą zmianą Studium uwarunkowań i kierunków zagospodarowania przestrzennego gminy Rzgów uchwalone uchwałą nr VI/61/2019 Rady Miejskiej w Rzgowie z dnia 27 marca 2019 r. w sprawie uchwalenia studium uwarunkowań i kierunków zagospodarowania przestrzennego Gminy Rzgów.

Zgodnie ze studium miasto i gmina Rzgów zostały podzielone na strefy i obszary. Teren opracowania zalicza się do strefy mieszkaniowej o charakterze wiejskim oraz do obszaru 15RM *Obszar Grodzisko – Bronisin Dworski*. Ww. obszar położony jest w strefie mieszkaniowej o charakterze wiejskim. Obejmuje trzy jednostki osadnicze w dwóch wsiach. Obszar ograniczony jest z każdej strony wyraźnymi barierami przestrzennymi (dolina rzeki Ner, teren doleśń, granice administracyjne gminy). Teren opiera się od południa o dolinę rzeki Ner. W obszarze 15RM obowiązuje zakaz lokalizacji budynków o wysokości powyżej **12 m**, oprócz dominant wysokościowych i silosów.

Zgodnie ze studium na terenie objętym opracowaniem przewiduje się zabudowę zagrodową i zabudowę mieszkaniową jednorodzinną z usługami towarzyszącymi w tym usługi publiczne (RMn). Studium dla terenu RMn ustala następujące wskaźniki i parametry:

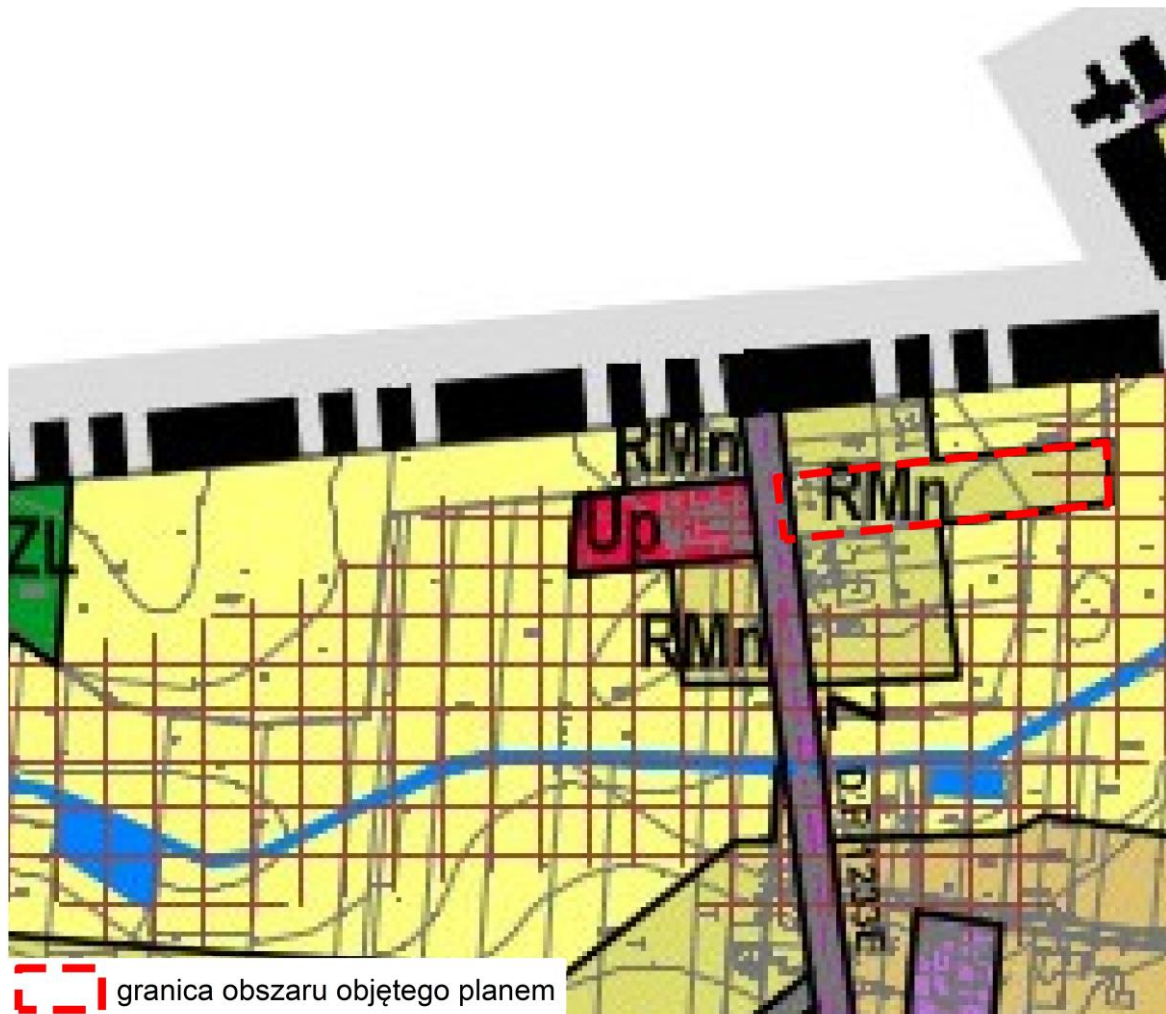
typ zabudowy	realizowana w terenach	ustalenia
zabudowa usługowa o charakterze komercyjnym	U oraz realizowane również w terenach MUC, MN, <b>RMn</b> , MU, UM, US, US/U, Up (na wydzielonych działkach budowlanych)	<ul style="list-style-type: none"> <li>– minimalny udział powierzchni biologicznie czynnej nie mniejszy niż 25% działki budowlanej;</li> <li>– stosunek powierzchni zabudowanej działki do całej powierzchni działki budowlanej - nie więcej niż 0,6;</li> </ul>

Projekt planu przewiduje na obszarze opracowania teren zabudowy usługowej (U) dla którego ustala następujące parametry i wskaźniki kształtowania zabudowy:

- a) *maksymalny wskaźnik powierzchni zabudowy: 60% powierzchni działki budowlanej,*
- b) **udział powierzchni biologicznie czynnej: minimum 25% powierzchni działki budowlanej,**
- c) *wskaźnik maksymalnej intensywności zabudowy: 1,2 dla działki budowlanej,*
- d) *wskaźnik minimalnej intensywności zabudowy: 0,05 dla działki budowlanej,*
- e) **wysokość budynków: do 12,0 m,**
- f) *ukształtowanie połaci dachowych: dachy płaskie, jednospadowe lub wielospadowe o kącie nachylenia połaci do 35°,*
- g) *w odniesieniu do zabudowy istniejącej obowiązek stosowania ustaleń pkt 3 odpowiednio w ramach dokonywanej zmiany parametrów lub konstrukcji istniejących budynków.*

W związku z powyższym ocenia się, że projekt planu nie narusza ustaleń Studium uwarunkowań i kierunków zagospodarowania przestrzennego gminy Rzgów uchwalonego uchwałą nr VI/61/2019 Rady Miejskiej w Rzgowie z dnia 27 marca 2019 r.

Rysunek 3. Ustalenia obowiązującego studium.



## LEGENDA

### INFORMACJE OGÓLNE



GRANICA OPRACOWANIA  
GRANICA ADMINISTRACYJNA GMINY RZGÓW

### OCHRONA ŚRODOWISKA PRZYRODNICZEGO I KULTUROWEGO - PODSTAWOWE ELEMENTY



RZEKI, CIEKI, ROWY, ZBIORNIKI WODNE

### INNE UWARUNKOWANIA ISTOTNE DLA ROZWOJU GMINY



TERENY O MAŁO KORZYSTNYCH I BARDZO NIEKORZYSTNYCH WARUNKACH GRUNTOWO-WODNYCH  
(wymagane badanie podłoża przed podjęciem decyzji o lokalizacji obiektów budowlanych)

OZNACZENIE TERENU	PRZEWAŻAJĄCA FUNKCJA TERENU
RMn	ZABUDOWA ZAGRODOWA ZABUDOWA MIESZKANIOWA JEDNORODZINNA
Up	TEREN KONCENTRACJI ZABUDOWY USŁUG PUBLICZNYCH z zakresu administracji, zdrowia, oświaty, sportu i rekreacji itp.
R	TERENY ROLNICZE

### **3 Metody zastosowane przy sporządzaniu prognozy**

Prognozę sporządzono na podstawie rozpoznania terenowego uwarunkowań ekofizjograficznych i walorów krajobrazowych, identyfikacji potencjalnych zagrożeń i uciążliwości. Analizowano dostępne opracowania planistyczne i dokumentacyjne na poziomie gminy, powiatu, województwa i kraju oraz oceny realizacji obowiązków prawnych i skuteczności rozwiązań chroniących środowisko przed nadmierną eksploatacją zasobów oraz wprowadzaniem zanieczyszczeń antropogenicznych do środowiska.

W prognozie w pierwszej kolejności zidentyfikowano ustalenia projektu planu, które mogą oddziaływać na środowisko, a następnie poddano te ustalenia dalszej ocenie wpływu na poszczególne elementy środowiska (zdrowie ludzi, wody, powierzchnię ziemi, zasoby naturalne, ekosystemy i różnorodność biologiczną oraz obszary chronione).

### **4 Propozycje dotyczące przewidywanych metod analizy skutków realizacji postanowień projektowanego dokumentu oraz częstotliwość jej przeprowadzania**

Monitoring skutków wdrażania i funkcjonowania ustaleń planu będzie prowadzony przez Radę Miejską Rzgowa. Wskazane jest dokonywanie oceny stanu realizacji ustaleń i wpływu na środowisko w cyklach corocznych. Proponuje się objąć analizą skutków realizacji ustaleń planu następujące elementy:

- zachowanie wymaganych w planie powierzchni zabudowy i powierzchni biologicznie czynnej, w oparciu o inwentaryzacje urbanistyczne;
- ilość ścieków odprowadzanych do sieci kanalizacji sanitarnej w oparciu o umowy zawarte z odbiorcą;
- ilość odpadów, w oparciu o umowy zawarte z odbiorcą.

Urząd powinien również zapoznawać się z raportami o stanie i jakości poszczególnych elementów środowiska i monitorowanych parametrów, przygotowywanymi przez jednostki i instytucje związane z gospodarką wodną, zarządy dróg, starostwa powiatowe, urzędy wojewódzkie, a w zakresie ochrony przyrody Regionalną Dyрекcyję Ochrony Środowiska, Wojewódzki Inspektorat Ochrony Środowiska oraz jednostki wspomagające, zatrudniające ekspertów w dziedzinie ochrony środowiska, np. IMGW, RZGW i inne. Ponadto należy realizować monitoring zgodnie z wydanymi decyzjami o środowiskowych uwarunkowaniach.

### **5 Transgraniczne oddziaływanie na środowisko**

Realizacja ustaleń projektu planu nie spowoduje transgranicznego oddziaływania na środowisko.

### **6 Streszczenie w języku niespecjalistycznym**

Przedmiotem oceny zawartej w prognozie są ustalenia projektu miejscowego planu zagospodarowania przestrzennego dla części miejscowości Bronisin Dworski – etap I. Konieczność sporządzenia ww. planu wynika z uchwały nr VIII/76/2019 Rady Miejskiej w Rzgowie z dnia 24 kwietnia 2019 r. w sprawie przystąpienia do sporządzenia miejscowego planu zagospodarowania przestrzennego dla części miejscowości Bronisin Dworski rejon ul. Pogodnej (zmieniona uchwałą nr XIII/118/2019 Rady Miejskiej w Rzgowie z dnia 21 sierpnia 2019 r. o zmianie uchwały w sprawie przystąpienia do sporządzenia miejscowego planu zagospodarowania przestrzennego dla części miejscowości Bronisin Dworski rejon ul. Pogodnej).

Obszar objęty opracowaniem położony jest w północno-wschodniej części gminy Rzgów, w sołectwie Bronisin Dworski. Projekt planu przewiduje na obszarze opracowania:

- U – teren zabudowy usługowej;

KDZ – teren drogi publicznej klasy zbiorczej.

Projekt miejscowego planu zagospodarowania przestrzennego jest zgodny z obowiązującą zmianą Studium uwarunkowań i kierunków zagospodarowania przestrzennego gminy Rzgów uchwalone uchwałą nr VI/61/2019 Rady Miejskiej w Rzgowie z dnia 27 marca 2019 r. w sprawie uchwalenia studium uwarunkowań i kierunków zagospodarowania przestrzennego Gminy Rzgów. Zgodnie ze studium na obszarze objętym opracowaniem przewiduje się zabudowę zagrodową oraz zabudowę mieszkaniową jednorodzinną.

Projekt miejscowego planu zagospodarowania przestrzennego dla części miejscowości Bronisin Dworski rejon ul. Pogodnej – etap I przewiduje powstanie w obszarze opracowania zabudowy usługowej z dopuszczeniem lokali mieszkalnych towarzyszących funkcji podstawowej. Pozostałe ustalenia planu utrzymują stan istniejący tzn. teren drogi publicznej klasy zbiorczej (KDZ).

Obszar opracowania zajmuje powierzchnię ok. 0,6 ha. Teren opracowania w zachodniej części został zagospodarowany pod zabudowę usługowo-gospodarczą, natomiast pozostałe tereny stanowią tereny rolne – grunty orne. Około 0,9 km na południe od przedmiotowego terenu przepływa rzeka Ner, natomiast ok. 1,3 km na północ Dopływ spod Wiskitna (prawy dopływ Neru). Wzdłuż zachodniej granicy obszaru opracowania przebiega asfaltowa droga gminna obsługująca ruch lokalny.

Planowane przeznaczenie terenu pod zabudowę usługową (U) wymaga doprowadzenia infrastruktury technicznej (sieć wodociągowa i kanalizacyjna) w celu ograniczenia ryzyka zanieczyszczenia wód powierzchniowych oraz podziemnych. Projekt planu przyczynia się także do powstawania nowych źródeł zanieczyszczeń powietrza, które pochodzą będą z nowej zabudowy usługowej (ogrzewanie w sezonie zimowym), a także samochodów, których ilość wzrośnie na skutek realizacji nowych inwestycji.

Ponadto analizy dokonane w prognozie wykazały:

- Monitoring skutków wdrażania i funkcjonowania ustaleń planu prowadzić będzie Rada Miejska Rzgowa. Wskazane jest dokonywanie oceny stanu realizacji ustaleń i wpływu na środowisko w cyklach corocznych. Stan środowiska będzie również monitorowany w ramach Państwowego Monitoringu Środowiska.
- Realizacja ustaleń projektu planu nie spowoduje transgranicznego oddziaływania na środowisko.
- Realizacja ustaleń projektu planu nie będzie oddziaływała na obszary Natura 2000, które nie znajdują się w granicach opracowania ani w bliskim sąsiedztwie, w związku z czym nie przewiduje się rozwiązań mających na celu zapobieganie, ograniczanie lub kompensację przyrodniczą negatywnych oddziaływań na środowisko mogących być rezultatem realizacji projektowanego dokumentu.
- Realizacja ustaleń projektu planu nie będzie w istotny sposób oddziaływała na środowisko, nie wskazuje się działań alternatywnych.

## **7 Charakterystyka środowiska przyrodniczego obszaru objętego sporządzeniem miejscowego planu zagospodarowania przestrzennego**

### **7.1 Uwarunkowania przyrodnicze i zagospodarowanie terenów**

#### *Zagospodarowanie obszaru*

Obszar opracowania zajmuje powierzchnię ok. 0,6 ha. Teren opracowania w zachodniej części został zagospodarowany pod zabudowę usługowo-gospodarczą, natomiast pozostałe tereny stanowią tereny rolne – grunty orne. Około 0,9 km na południe od przedmiotowego terenu przepływa rzeka Ner, natomiast ok. 1,3 km na północ Dopływ spod Wiskitna (prawy dopływ Neru). Wzdłuż zachodniej granicy obszaru opracowania przebiega asfaltowa droga gminna obsługująca ruch lokalny.

#### *Ukształtowanie terenu i warunki geologiczne*

Obszar opracowania położony jest w dolinie rzeki Ner oraz jej prawego dopływu – Dopływ spod Wiskitna. Rzeka Ner przepływa ok. 0,9 km na południe od obszaru opracowania, natomiast Dopływ spod Wiskitna ok. 1,3 km na północ. Przedmiotowy teren charakteryzuje się korzystnymi warunkami posadowienia



budynków. Wynika to z prostych warunków gruntowych, przedmiotowy teren zbudowany jest z glin zwałowych. Pierwszy poziom wodonośny występuje na głębokości poniżej 5 m.

#### *Surowce mineralne*

W granicach opracowania nie występują udokumentowane ani prognostyczne i perspektywiczne obszary występowania złóż.

#### *Wody podziemne*

Obszar objęty opracowaniem leży w zasięgu Głównego Zbiornika Wód Podziemnych nr 401 (Niecka Łódzka), jednocześnie położony jest poza granicami proponowanych obszarów ochronnych zbiornika.

W dokumentacji przyjęto, że na obszarze zbiornika poza wyznaczonymi obszarami ochronnymi potencjalne zagrożenie dla jakości wód ze źródeł antropogenicznych jest małe lub nieistotne i stąd też nie ma potrzeby wprowadzania szczególnych ograniczeń dla użytkowania terenu.

#### *Wody powierzchniowe*

W granicach opracowania nie występują wody powierzchniowe. Około 0,9 km na południe od przedmiotowego terenu przepływa rzeka Ner, natomiast ok. 1,3 km na północ Dopływ spod Wiskitna (prawy dopływ Neru).

Obszar należy do zlewni jednolitej części wód powierzchniowych Ner do Dobrzynki (PLRW600017183229).

#### *Gleby*

Na terenie objętym opracowaniem występują czarne ziemie zdegradowane i gleby szare tworzące kompleks zbożowo-pastewny słaby. Na analizowanym obszarze brak jest gleb klas chronionych I-III.

#### *Szata roślinna i fauna*

Obszar opracowania w zachodniej części został zagospodarowany pod zabudowę usługowo-gospodarczą, natomiast pozostałe tereny stanowią tereny rolne – grunty orne. Na florę obszaru opracowania składa się roślinność trawiasta oraz zielna a także roślinność segetalna towarzysząca polom uprawnym.

Analizowany teren nie stanowi istotnego siedliska i żerowiska zwierząt. Ze względu na jego zagospodarowanie można spodziewać się występowania gatunków typowych dla terenów rolniczych i trawiastych, spotykanych w bliskości siedzib ludzkich, takich jak: zając, mysz, czy kret oraz przedstawicieli ornitofauny takich jak szpak, sikorka, czy skowronek.

#### *Formy ochrony przyrody na terenie gminy*

Obszar opracowania nie jest objęty prawną formą ochrony przyrody zgodnie z ustawą z dnia 16 kwietnia 2004 r. o ochronie przyrody.

## **7.2 Stan środowiska**

#### *Powietrze atmosferyczne*

Ochrona powietrza polega na zapewnieniu jak najlepszej jego jakości, w szczególności poprzez utrzymanie poziomów substancji w powietrzu poniżej dopuszczalnych dla nich poziomów lub co najmniej na tych poziomach oraz zmniejszenie poziomów substancji w powietrzu co najmniej do dopuszczalnych, gdy nie są one dotrzymane.

Zgodnie z ustawą z dnia 27 kwietnia 2001 r. Prawo ochrony środowiska oceny stanu powietrza dokonywane są w ramach państwowego monitoringu środowiska. Oceny dokonuje się w strefach, w tym w aglomeracjach. Na terenie województwa łódzkiego wydzielone zostały 2 strefy, zgodnie z rozporządzeniem Ministra Środowiska z dnia 2 sierpnia 2012 roku w sprawie stref, w których dokonuje się oceny jakości powietrza. Gmina Rzgów została zaliczona do strefy łódzkiej.

**Tabela 1. Wyniki pomiarów stężeń zanieczyszczeń ze względu na ochronę zdrowia ludzi i roślin.**  
(źródło: Roczna ocena jakości powietrza w województwie łódzkim w 2017 r. WIOŚ Łódź, 2018)

	symbol klasy dla poszczególnych zanieczyszczeń											
	NO <sub>2</sub> <sup>1</sup>	SO <sub>2</sub>	CO	C <sub>6</sub> H <sub>6</sub>	PM 10	PM 2,5	BaP	As	Cd	Ni	Pb	O <sub>3</sub>
ze względu na ochronę zdrowia ludzi	A	A	A	A	C	C	C	A	A	A	A	C
ze względu na ochronę roślin	A	A	-	-	-	-	-	-	-	-	-	A

Gdzie:

- klasa A – jeżeli stężenia zanieczyszczenia na terenie strefy nie przekraczają odpowiednio poziomów dopuszczalnych, poziomów docelowych;
- klasa C – jeżeli stężenia zanieczyszczeń na terenie strefy przekraczają poziomy dopuszczalne powiększone o margines tolerancji, a w przypadku, gdy margines tolerancji nie jest określony – poziomy dopuszczalne albo przekraczające poziomy docelowe.

W strefie łódzkiej odnotowano przekroczenia stężeń pyłu zawieszonego (PM<sub>2,5</sub> oraz PM<sub>10</sub>), benzo(a)pirenu oraz ozonu, które należą do najgroźniejszych. Przekroczenia te są wynikiem spalania paliw do celów grzewczych, emisji komunikacyjnych oraz niesprzyjających warunków atmosferycznych.

#### *Wody powierzchniowe*

Jakość wód powierzchniowych zależy od wielu czynników naturalnych i antropogenicznych. Chemizm wód determinują: budowa geologiczna zlewni, klimat, typ gleb występujących w sąsiedztwie cieku, a także urbanizacja, przemysłowanie i rolnictwo. Istotny wpływ na zanieczyszczenie wód ma ilość pobieranej wody oraz odprowadzanie ścieków bytowo-gospodarczych i przemysłowych, a także ingerencja w budowę koryta rzeki.

Celem monitoringu wód powierzchniowych, zgodnie z art. 349 ust.1. pkt 1 ustawy Prawo wodne, jest pozyskanie informacji o stanie wód powierzchniowych na potrzeby planowania w gospodarowaniu wodami oraz oceny osiągnięcia celów środowiskowych.

Obszar opracowania położony jest w zlewni JCWP Ner do Dobrzyńki PLRW600017183229, która jest silnie zmienioną częścią wód. Zgodnie z *Planem gospodarowania wodami na obszarze dorzecza Odry (2016 r.)* stan ww. JCWP jest zły i istnieje ryzyko nieosiągnięcia celów środowiskowych.

#### *Jakość wód podziemnych*

Podstawowymi kierunkami środowiskowymi w odniesieniu do jednolitych części wód podziemnych jest utrzymanie lub poprawa ich jakości w celu zachowania dobrego stanu ilościowego oraz chemicznego.

Jednolite części wód podziemnych (JCWPd) są jednostkami hydrogeologicznymi. Zostały one wyodrębnione na podstawie systemów krążenia wód przypowierzchniowego poziomu wodonośnego. Obszar objęty opracowaniem położony jest w zasięgu JCWPd nr 72.

Zgodnie z *Planem gospodarowania wodami na obszarze dorzecza Odry (2016 r.)* wody podziemne JCWPd nr 72 (Ner, Warta od Widawki do Neru) charakteryzują się dobrym stanem chemicznym oraz ilościowym. Nie istnieje ryzyko nieosiągnięcia celów środowiskowych.

<sup>1</sup> dla roślin NO<sub>x</sub>



### *Odporność środowiska na degradację i zdolności do regeneracji*

Obszar opracowania w zachodniej części został zagospodarowany pod zabudowę usługowo-gospodarczą, natomiast pozostałe tereny stanowią tereny rolne – grunty orne. Przedmiotowy teren ze względu na swoje użytkowanie nie wykazuje zdolności do regeneracji.

#### **7.3 Ocena stanu ochrony i użytkowania zasobów przyrodniczych, w tym bioróżnorodności**

Walory krajobrazowe gminy Rzgów, rozumiane jako walory naturalnego krajobrazu geomorfologicznego i roślinnego od dawna na znacznym obszarze zostały utracone, ze względu na lokalizację terenu w strefie przyległej do dużego ośrodka miejskiego, kształtowanego od kilku stuleci oraz w obszarze intensywnie wykorzystywanym rolniczo jak i pozarolniczo.

Obszar opracowania nie charakteryzuje się wysokimi walorami krajobrazowymi. W zachodniej części obszaru opracowania znajduje się zabudowa usługowo-gospodarcza, natomiast pozostałe tereny użytkowane są rolniczo.

#### **7.4 Tendencje zmian środowiska przy braku realizacji ustaleń projektu miejscowego planu zagospodarowania przestrzennego**

W przypadku braku realizacji ustaleń planu przewiduje się utrzymanie stanu istniejącego, tj. zabudowy usługowo-gospodarczej w zachodniej części a na pozostałych terenach dalsze rolnicze użytkowanie.

Zgodnie z obowiązującą zmianą Studium uwarunkowań i kierunków zagospodarowania przestrzennego gminy Rzgów przyjętą uchwałą nr VI/61/2019 Rady Miejskiej w Rzgowie z dnia 27 marca 2019 r. obszar objęty opracowaniem to teren zabudowy zagrodowej oraz zabudowy mieszkaniowej jednorodzinnej.

#### **7.5 Istniejące problemy ochrony środowiska istotne z punktu widzenia realizacji projektowanego dokumentu**

##### *Niska emisja*

Na obszarze gminy nie istnieje zorganizowana gospodarka cieplna. Zapotrzebowanie w ciepło realizowane jest z lokalnych źródeł ciepła. Z lokalnych kotłowni korzystają odbiorcy w zabudowie wielorodzinnej, obiekty użyteczności publicznej oraz zakłady przemysłowe. Działania mające na celu modernizację technologii służących do ogrzania budynków i wykorzystania instalacji ekologicznych określone zostały w *Planie gospodarki niskoemisyjnej dla Gminy Rzgów, 2018*.

### **8 Cele ochrony środowiska ustanowione na szczeblu międzynarodowym, wspólnotowym i krajowym, istotne z punktu widzenia realizowanego dokumentu oraz sposobu w jaki te cele i inne problemy środowiska zostały uwzględnione podczas opracowywania dokumentu**

Ochrona środowiska na szczeblu międzynarodowym i wspólnotowym realizowana jest w Polsce między innymi poprzez wprowadzenie w życie odpowiednich aktów prawnych, w tym ustaw i rozporządzeń.

Projekt planu dotyczy niewielkiego w skali gminy terenu, niemożliwe jest więc przeprowadzenie analizy zgodności z celami ochrony środowiska ustanowionymi na szczeblu międzynarodowym, wspólnotowym czy krajowym, które z zasady odnoszą się do polityki przestrzennej dla większych jednostek np. gminy. Ogólnie plan uwzględnia cele ochrony środowiska ustanowione na szczeblu krajowym i międzynarodowym dotyczące głównie:

- utrzymania norm odnośnie dopuszczalnych poziomów hałasu w środowisku, określonych w przepisach szczegółowych, tj.: ustawa Prawo ochrony środowiska z dnia 27 kwietnia 2001 r. oraz odpowiednie rozporządzenie do niej – z dnia 14 czerwca 2007 r. w sprawie dopuszczalnych

- poziomów hałasu w środowisku;
- prawidłowej gospodarki odpadami określonej w przepisach szczegółowych, tj.: ustawa z dnia 14 grudnia 2012 r. o odpadach; Program Ochrony Środowiska województwa łódzkiego oraz Plan gospodarki odpadami dla województwa łódzkiego;
  - lokalizacji obiektów mogących znacząco oddziaływać na środowisko, obszarów o szczególnych walorach przyrodniczych, optymalizacji potrzeb transportowych, wykorzystywania odnawialnych źródeł energii i zachowania proporcji pomiędzy terenami zainwestowanymi i biologicznie czynnymi zgodnie z Polityką ekologiczną państwa w latach 2009 – 2012 z perspektywą do 2016, Dyrektywą 2014/52/UE w sprawie oceny wpływu wywieranego przez niektóre przedsięwzięcia publiczne i prywatne na środowisko oraz Konwencją z Espoo z 1991 r. o ocenach oddziaływania na środowisko w kontekście transgranicznym;
  - ochrony powierzchni ziemi, racjonalnego gospodarowania i zachowania wartości przyrodniczych określonych w przepisach szczegółowych, tj.: ustawa Prawo ochrony środowiska z dnia 27 kwietnia 2001 r., Ustawa o ochronie przyrody z dnia 16 kwietnia 2004 r. i Ustawa z dnia 9 czerwca 2011 r. Prawo geologiczne i górnicze;
  - ochrony wód powierzchniowych i podziemnych oraz prowadzenia odpowiedniej gospodarki wodno-ściekowej określonej w przepisach szczegółowych, tj.: ustawa Prawo wodne z dnia 20 lipca 2017 r., Dyrektywa 2000/60/WE Parlamentu Europejskiego i Rady z dnia 23 października 2000 r. ustanawiająca ramy wspólnotowego działania w dziedzinie polityki wodnej; Ustawa z dnia 7 czerwca 2001 r. o zbiorowym zaopatrzeniu w wodę i zbiorowym odprowadzaniu ścieków oraz Krajowy Program Oczyszczania Ścieków Komunalnych;
  - utrzymania norm odnośnie jakości gleb określonych w przepisach szczegółowych, tj.: ustawą z dnia 3 lutego 1995 r. o ochronie gruntów rolnych i leśnych.

Ustalenia projektu planu nie stoją w sprzeczności z realizacją wymienionych powyżej celów. Dzięki odpowiednim rozwiązaniom planistycznym możliwy jest rozwój gospodarczy z poszanowaniem zasad zrównoważonego rozwoju na terenie gminy.

## **9 Przewidywane znaczące oddziaływania, w tym oddziaływania bezpośrednie, pośrednie, wtórne, skumulowane, krótkoterminowe, średnioterminowe i długoterminowe, stałe, chwilowe oraz pozytywne i negatywne, na cele i przedmioty obszaru Natura 2000 oraz integralność tego obszaru, a także na środowisko**

W niniejszej prognozie ocenia się skutki, które mogą wynikać z projektowanego przeznaczenia terenu pod funkcje określone w projekcie planu, które mogą wpływać na wprowadzanie gazów i pyłów do powietrza, wytwarzanie odpadów, wprowadzanie ścieków do wód lub do ziemi, emitowanie hałasu i pól elektromagnetycznych oraz powodować ryzyko wystąpienia awarii.

Analogicznie ocenia się skutki wpływu realizacji ustaleń projektu planu na powierzchnię ziemi, glebę, kopaliny, wody powierzchniowe i podziemne, klimat, zwierzęta i rośliny.

### **9.1 Identyfikacja możliwych oddziaływań**

Projekt miejscowego planu zagospodarowania przestrzennego dla części miejscowości Bronisin Dworski rejon ul. Pogodnej – etap I przewiduje powstanie w obszarze opracowania zabudowy usługowej z dopuszczeniem lokali mieszkalnych towarzyszących funkcji podstawowej. Pozostałe ustalenia planu utrzymują stan istniejący tzn. teren drogi publicznej klasy zbiorczej (KDZ).

Obszar opracowania zajmuje powierzchnię ok. 0,6 ha. Teren opracowania w zachodniej części został zagospodarowany pod zabudowę usługowo-gospodarczą, natomiast pozostałe tereny stanowią tereny rolne – grunty orne. Około 0,9 km na południe od przedmiotowego terenu przepływa rzeka Ner, natomiast ok. 1,3 km na północ Dopływ spod Wiskitna (prawy dopływ Neru). Wzdłuż zachodniej granicy obszaru opracowania

przebiega asfaltowa droga gminna obsługująca ruch lokalny.

Planowane przeznaczenie terenu pod zabudowę usługową (U) wymaga doprowadzenia infrastruktury technicznej (sieć wodociągowa i kanalizacyjna) w celu ograniczenia ryzyka zanieczyszczenia wód powierzchniowych oraz podziemnych. Projekt planu przyczynia się także do powstawania nowych źródeł zanieczyszczeń powietrza, które pochodzą będą z nowej zabudowy usługowej (ogrzewanie w sezonie zimowym), a także samochodów, których ilość wzrośnie na skutek realizacji nowych inwestycji.

## 9.2 Oddziaływanie na zdrowie ludzi

W rozumieniu przepisów ustawy Prawo ochrony środowiska znaczące oddziaływanie na środowisko oznacza również znaczące oddziaływanie na zdrowie ludzi. O znaczącym oddziaływaniu na środowisko (zdrowie ludzi) można mówić w sytuacji, gdy przekraczane są standardy emisyjne oraz dopuszczalne normy hałasu (dopuszczalne normy zanieczyszczeń) określone w przepisach o ochronie środowiska.

### Hałas

Projekt miejscowego planu zagospodarowania przestrzennego zakłada na analizowanym terenie lokalizację zabudowy usługowej z dopuszczeniem lokali mieszkaniowych towarzyszących funkcji podstawowej. Będzie to nowe źródło emisji hałasu, którego poziom wzrośnie na skutek realizacji nowych inwestycji oraz zwiększenia ruchu samochodowego do i z nowopowstałych obiektów. Jednakże ze względu na niewielką powierzchnię analizowanego terenu nie przewiduje się, aby generowany hałas przekraczał dopuszczalne poziomy. Co więcej projekt planu ustala dla ww. terenu mieszkaniowo-usługowego (U) obowiązek zachowania dopuszczalnego poziomu hałasu zgodnie z przepisami odrębnymi dla terenów chronionych akustycznych. Normy dotyczące dopuszczalnych poziomów hałasu, określone są w *rozporządzeniu Ministra Środowiska z dnia 14 czerwca 2007 r. w sprawie dopuszczalnych poziomów hałasu w środowisku*.

**Tabela 2. Dopuszczalny poziom hałasu wyrażony równoważnym poziomem dźwięku w dB z uwzględnieniem planowanego przeznaczenia**

rodzaj terenu:	drogi lub linie kolejowe		instalacje i pozostałe objekty	
	pora dnia <sup>2</sup>	pora nocy <sup>3</sup>	pora dnia <sup>4</sup>	pora nocy <sup>5</sup>
a) tereny zabudowy mieszkaniowej wielorodzinnej i zamieszkania zbiorowego;	65 dB	56 dB	55 dB	45 dB
b) tereny zabudowy zagrodowej;				
c) tereny rekreacyjno-wypoczynkowe;				
d) <b>tereny mieszkaniowo-usługowe.</b>				

Z uwagi na rolniczy charakter okolicy w przypadku powstania nowej zabudowy usługowej pracownicy oraz osoby korzystające z terenów usług będą narażone na hałas związany z terenami rolnymi, który ma charakter sezonowy i wynika z prowadzenia prac polowych z użyciem ciężkiego sprzętu.

Wzdłuż zachodniej granicy obszaru opracowania przebiega asfaltowa droga gminna obsługująca ruch lokalny. Nie stanowi ona źródła uciążliwego hałasu.

### Oddziaływanie na powietrze

Stan czystości powietrza w Gminie Rzgów należy ocenić jako dobry, choć odnotowano przekroczenia stężeń pyłu zawieszonego (PM<sub>2,5</sub> oraz PM<sub>10</sub>), benzo(a)pirenu oraz ozonu, które należą do najgroźniejszych. Odnosi się to do całej strefy łódzkiej, jest to także problem odnotowywany na terenie całej Polski. Podstawowym źródłem zanieczyszczeń wprowadzanych do powietrza jest emisja antropogeniczna pochodząca głównie z sektora bytowego, tzw. niska emisja, i komunikacyjnego.

<sup>2</sup> przedział czasu odniesienia równy 16 godzinom

<sup>3</sup> przedział czasu odniesienia równy 8 godzinom

<sup>4</sup> przedział czasu odniesienia równy 8 najmniej korzystnym godzinom dnia kolejno po sobie następującym

<sup>5</sup> przedział czasu odniesienia równy 1 najmniej korzystnej godzinie nocy

Projekt miejscowego planu zagospodarowania przestrzennego przyczynia się do powstawania nowych źródeł zanieczyszczeń powietrza, które pochodzą z nowej zabudowy usługowej (ogrzewanie w sezonie zimowym), a także z samochodów, których ilość wzrośnie na skutek realizacji nowych inwestycji. Planowane zwiększenie terenów zabudowy usługowej z dopuszczeniem ogrzewania budynków z indywidualnych źródeł ciepła, przyczyni się do wzrostu pyłów i gazów w powietrzu jednakże będzie to oddziaływanie bezpośrednie, o charakterze sezonowym, zależnym od warunków atmosferycznych, lokalne. Na ilość emitowanych zanieczyszczeń wpływ ma również zastosowana technologia. Projekt planu wskazuje ustalenia dotyczące zaopatrzenia w ciepło, tj:

- ogrzewanie budynków ze źródeł indywidualnych, z obowiązkiem stosowania instalacji lub urządzeń (kotłów) spełniających graniczne wartości emisji, zgodnie z przepisami odrębnymi, w których stosuje się paliwa, spełniające wymogi przepisów odrębnych;
- dopuszczenie lokalizacji urządzeń wytwarzających ciepło z odnawialnych źródeł energii o mocy nieprzekraczającej 100 kW, przy czym zakazuje się lokalizacji elektrowni wiatrowych i biogazowni.

### 9.3 Oddziaływanie na wodę

W związku z realizacją ustaleń planu na analizowanym obszarze powstanie nowa zabudowa usługowa.

Zgodnie z *Planem gospodarowania wodami na obszarze dorzecza Odry (2016 r.)* wody podziemne (JCWPd 72) charakteryzują się dobrym stanem chemicznym oraz ilościowym. Nie istnieje ryzyko nieosiągnięcia celów środowiskowych. Wody powierzchniowe (JCWP Ner do Dobrzynki PLRW600017183229) są w złym stanie i istnieje ryzyko nieosiągnięcia celów środowiskowych.

Projekt miejscowego planu zagospodarowania przestrzennego przewiduje kompleksowe zaopatrzenie tego terenu w infrastrukturę techniczną, tj. sieć wodociągowa i kanalizacyjna. Zgodnie ze *Studium uwarunkowań i kierunków zagospodarowania przestrzennego Gminy Rzgów* sieć wodociągowa i kanalizacyjna na terenie gminy jest dobrze rozwinięta, a więc istnieje możliwość poprowadzenia nowych przyłączy. W zakresie odprowadzania wód opadowych i roztopowych projekt planu ustala:

- odprowadzanie wód opadowych i roztopowych z terenów zabudowy i ulic poprzez spływ powierzchniowy i urządzenia infiltracyjne, w tym: rowy infiltracyjne, zbiorniki retencyjno-infiltracyjne, studnie chłonne, po uprzednim oczyszczeniu, zgodnie z przepisami odrębnymi w zakresie Prawa wodnego;
- dopuszczenie odprowadzania wód opadowych i roztopowych bezpośrednio do gruntu na danej działce budowlanej, po uprzednim oczyszczeniu, zgodnie z przepisami odrębnymi w zakresie prawa wodnego;
- zakaz wyprowadzania wód opadowych z obszaru działek budowlanych na obszar innych działek.

W związku z powyższym, przy zachowaniu zgodności z przepisami odrębnymi nie przewiduje się zagrożenia dla wód podziemnych i powierzchniowych. Ustalenia planu nie stanowią (JCWPd) oraz nie zwiększają (JCWP) ryzyka nieosiągnięcia celów środowiskowych.

### 9.4 Oddziaływanie na powierzchnię ziemi

#### *Przekształcenia związane z budową nowych obiektów*

Do niekorzystnych przekształceń terenu dochodzić będzie przede wszystkim podczas prowadzenia wszelkich prac budowlanych, nie przewiduje się jednak, aby wskazane w planie przeznaczenie terenów mogło w istotny sposób wpłynąć na rzeźbę terenu. Przy lokalizacji nowych obiektów budowlanych dochodzi do przekształcenia powierzchniowej warstwy ziemi poprzez wykonywanie wykopów pod fundamenty nowych budynków. Opisywane oddziaływania będą nieznaczne, o charakterze bezpośrednim, długoterminowym i stałym. Wystąpią również krótkoterminowe i chwilowe oddziaływania związane z etapem prowadzenia prac budowlanych (czasowe deformacje terenów, wykopy itp.).

### Skazenia gleb

Do zanieczyszczenia gleb substancjami chemicznymi może dochodzić w wyniku punktowych emisji z dużych zakładów przemysłowych lub też w formie liniowej – wzdłuż intensywnie uczęszczanych szlaków komunikacyjnych. Nie przewiduje się takich oddziaływań na terenie objętym projektem planu.

### 9.5 Oddziaływanie na zasoby naturalne

W granicach projektu planu nie występują złoża, nie przewiduje się więc oddziaływania na zasoby geologiczne.

Obszar projektu planu położony jest w zasięgu Głównego Zbiornika Wód Podziemnych nr 401 (Niecka Łódzka), jednak projektowane zagospodarowanie nie będzie miało wpływu na ich zasoby.

### 9.6 Oddziaływanie na krajobraz

W wyniku realizacji ustaleń planu przewiduje się powstanie nowych terenów zabudowy usługowej na terenach użytkowanych rolniczo. Na przedmiotowym terenie, w zachodniej części, istnieje już zabudowa usługowo-gospodarcza. Nie przewiduje się powstania obiektów dysharmonijnych.

W zakresie zasad ochrony i kształtowania ładu przestrzennego i krajobrazu plan ustala się m.in.:

- *kształtowanie charakteru zabudowy na obszarze objętym planem poprzez ustalone w planie parametry i wskaźniki kształtowania zabudowy i zagospodarowania terenu;*
- *minimalną powierzchnię nowo wydzielanych działek budowlanych zgodnie z ustaleniami szczegółowymi dla poszczególnych terenów, z wyjątkiem działek wydzielanych pod obiekty i urządzenia infrastruktury technicznej.*

Wprowadzenie zabudowy oraz stosowanie się do ww. zasad przyczyni się do uprządkowania danej przestrzeni oraz pozwoli na zachowanie spójnego charakteru zabudowy w danym otoczeniu, co wpłynie pozytywnie na lokalny krajobraz.

Zapisy wprowadzone w projekcie miejscowego planu zagospodarowania przestrzennego nie będą skutkowały istotnym negatywnym oddziaływaniem na krajobraz.

### 9.7 Wpływ na ekosystemy i różnorodność biologiczną

Różnorodność biologiczną można rozumieć, jako stopień zachowania naturalnie występujących gatunków oraz zbiorowisk, a także ras zwierząt i form roślin. Różnorodność biologiczna występuje, zatem na trzech poziomach organizacji przyrody: ekosystemowym, gatunkowym, genetycznym.

Realizacja ustaleń projektu planu spowoduje zajęcie terenu pod zabudowę, a zajęcie niezabudowanych terenów otwartych będzie skutkowało zniszczeniem roślinności i zmniejszeniem powierzchni biologicznie czynnej. Jednakże planowana zabudowa powstanie na terenach użytkowanych rolniczo, nie charakteryzujących się wysoką bioróżnorodnością. Z uwagi na sąsiedztwo innych terenów zabudowanych i drogi obszar ten jest umiarkowanie wykorzystywany przez zwierzęta – nie jest kluczowym dla nich żerowiskiem ani miejscem rozrodu.

Nie przewiduje się istotnych negatywnych oddziaływań na ekosystemy i różnorodność biologiczną wynikających z projektu miejscowego planu zagospodarowania przestrzennego.

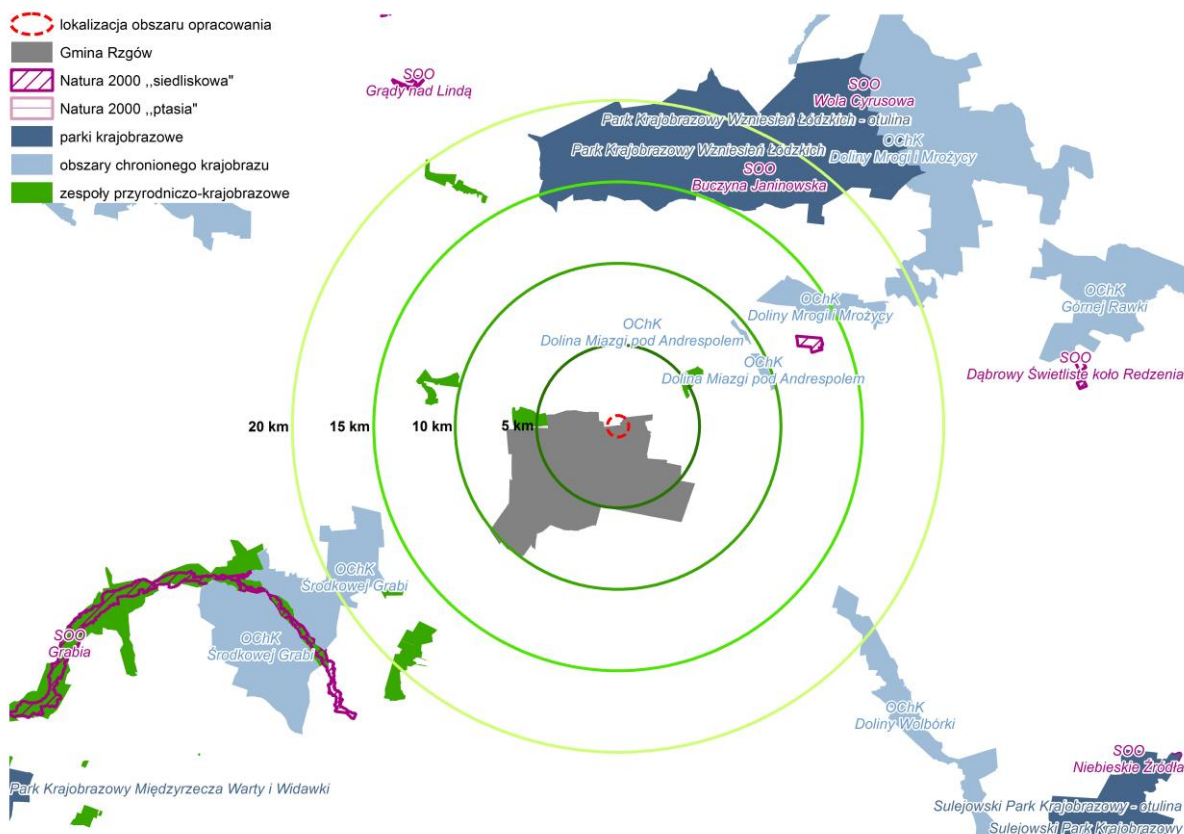
### 9.8 Oddziaływanie na zabytki i dobra materialne

Na terenie objętym opracowaniem nie występują zabytki, stanowiska archeologiczne, ani strefy ochronne. Nie przewiduje się negatywnego oddziaływania realizacji ustaleń projektu planu na zabytki, dziedzictwo kulturowe oraz dobra kultury współczesnej.

## 9.9 Oddziaływanie na obszary Natura 2000 i inne obszary chronione na mocy ustawy o ochronie przyrody

Na terenie objętym opracowaniem nie występują obszary i obiekty chronione. Nie przewiduje się, aby ustalenia projektu planu mogły oddziaływać na obszary chronione ze względu na odległe położenie i niewielkie oddziaływanie ustaleń planu.

**Rysunek 4. Położenie obszaru opracowania i gminy Rzgów w stosunku do obszarów Natura 2000 i innych dużych obszarów chronionych** (źródło: opracowanie własne na podstawie danych GDOŚ).



## 9.10 Ryzyko wystąpienia poważnych awarii

Zgodnie z ustawą Prawo ochrony środowiska przez poważną awarię rozumie się „zdarzenie, w szczególności emisję, pożar lub eksplozję, powstałe w trakcie procesu przemysłowego, magazynowania lub transportu, w których występuje jedna lub więcej niebezpiecznych substancji, prowadzące do natychmiastowego powstania zagrożenia życia lub zdrowia ludzi lub środowiska lub powstania takiego zagrożenia z opóźnieniem”. O zaliczeniu zakładu do kategorii o zwiększonym lub o dużym ryzyku wystąpienia poważnych awarii decyduje Minister Rozwoju (Dz. U. z 2016 r., poz. 138).

Na terenie objętym opracowaniem obecnie nie ma zakładów o zwiększonym lub dużym ryzyku wystąpienia poważnych awarii. Projekt miejscowego planu zagospodarowania przestrzennego nie przewiduje możliwości lokalizacji obiektów uciążliwych, a także bezpośrednio zakazuje lokalizacji zakładów stwarzających zagrożenie dla życia lub zdrowia ludzi, a w szczególności zakładów stwarzających zagrożenie wystąpienia poważnej awarii przemysłowej.



## **10 Rozwiązania mające na celu zapobieganie, ograniczanie lub kompensację przyrodniczą negatywnych oddziaływań na środowisko mogących być rezultatem realizacji projektowanego dokumentu**

Podstawowe problemy z zakresu ochrony środowiska w projekcie planu zostały rozwiązane w sposób prawidłowy. Projekt planu dotyczy pojedynczych zagadnień, które nie będą w istotny, negatywny sposób oddziaływały na środowisko, nie przewiduje się wskazywania ww. działań.

Plan w zakresie ochrony środowiska ustala:

- obowiązek zachowania dopuszczalnego poziomu hałasu zgodnie z przepisami odrębnymi dla terenów chronionych akustycznie, oznaczonych na rysunku planu symbolem U – jak dla terenów mieszkaniowo-usługowych;
- zakaz lokalizacji przedsięwzięć mogących zawsze znacząco oddziaływać na środowisko, z wyjątkiem obiektów infrastruktury technicznej i komunikacyjnej;
- zakaz lokalizacji zakładów stwarzających zagrożenie dla życia lub zdrowia ludzi, a w szczególności zakładów stwarzających zagrożenie wystąpienia poważnej awarii przemysłowej;
- położenie obszaru objętego planem w zasięgu Głównego Zbiornika Wód Podziemnych: GZWP 401 Niecka Łódzka, dla którego obowiązują przepisy odrębne oraz ustalenia niniejszej uchwały.

*Rozwiązania mające na celu zapobieganie, ograniczanie lub kompensację przyrodniczą negatywnych oddziaływań na cele i przedmiot ochrony obszaru Natura 2000 oraz integralność tego obszaru*

Plan nie będzie oddziaływał na obszary Natura 2000, które nie znajdują się w granicach opracowania, ani w bliskim sąsiedztwie.

## **11 Rozwiązania alternatywne do rozwiązań zawartych w projektowanym dokumencie wraz z uzasadnieniem ich wyboru**

Podstawowe problemy z zakresu ochrony środowiska zostały w projekcie planu rozwiązane w sposób prawidłowy. Projekt planu uwzględnia wariant najkorzystniejszy pod względem społecznym, ekonomicznym oraz ekologicznym.

## **12 Akty prawne uwzględnione w opracowaniu**

- Ustawa z dnia 16 kwietnia 2004 r. o ochronie przyrody (tekst jedn.: Dz.U. z 2020 r., poz. 55);
- Ustawa z dnia 27 kwietnia 2001 r. Prawo ochrony środowiska (tekst jedn.: Dz.U. z 2019 r., poz. 1396 ze zm.);
- Ustawa z dnia 20 lipca 2017 r. Prawo wodne (tekst jedn.: Dz.U. z 2020 r., poz. 310 ze zm.);
- Ustawa z dnia 23 lipca 2003 r. o ochronie zabytków i opiece nad zabytkami (tekst jedn.: Dz.U. z 2020 r., poz. 282);
- Ustawa z dnia 14 grudnia 2012 r. o odpadach (tekst jedn.: Dz.U. z 2019 r., poz. 701 ze zm.);
- Ustawa z dnia 27 marca 2003 r. o planowaniu i zagospodarowaniu przestrzennym (tekst jedn.: Dz.U. z 2020 r., poz. 293);
- Ustawa z dnia 28 września 1991 r. o lasach (tekst jedn.: Dz.U. z 2020 r., poz. 6 ze zm.);
- Ustawa z dnia 3 lutego 1995 r. o ochronie gruntów rolnych i leśnych (tekst jedn.: Dz.U. z 2017 r., poz.



1161);

- Ustawa z dnia 3 października 2008 r. o udostępnianiu informacji o środowisku i jego ochronie, udziale społeczeństwa w ochronie środowiska oraz o ocenach oddziaływania na środowisko (tekst jedn.: Dz.U. z 2020 r., poz. 283 ze zm.);
- Ustawa z dnia 13 września 1996 r. o utrzymaniu czystości i porządku w gminach (tekst jedn.: Dz.U. z 2019 r., poz. 2010 ze zm.);
- Ustawa z dnia 7 czerwca 2001 r. o zbiorowym zaopatrzeniu w wodę i zbiorowym odprowadzaniu ścieków (tekst jedn.: Dz.U. z 2019 r., poz. 1437 ze zm.);
- Ustawa z dnia 10 kwietnia 1997 r. Prawo energetyczne (tekst jedn.: Dz.U. z 2019 r., poz. 755 ze zm.);
- Ustawa z dnia 9 czerwca 2011 r. Prawo geologiczne i górnicze (tekst jedn.: Dz.U. z 2019 r., poz. 868 ze zm.);
- Ustawa z dnia 7 lipca 1994 r. Prawo budowlane (tekst jedn.: Dz.U. z 2019 r., poz. 1186 ze zm.);
- Rozporządzenie Ministra Zdrowia z dnia 17 grudnia 2019 r. w sprawie dopuszczalnych poziomów pól elektromagnetycznych w środowisku (Dz. U. z 2019 r., poz. 2448);
- Rozporządzenie Ministra Środowiska z dnia 14 czerwca 2007 r. w sprawie dopuszczalnych poziomów hałasu w środowisku (tekst jedn.: Dz.U. z 2014 r., poz. 112);
- Rozporządzenie Ministra Środowiska z dnia 24 sierpnia 2012 r. w sprawie poziomów niektórych substancji w powietrzu (Dz. U. z 2012 r., poz. 1031 ze zm.);
- Rozporządzenie Ministra Środowiska z dnia 9 października 2014 r. w sprawie ochrony gatunkowej roślin (Dz.U. z 2014 r., poz. 1409);
- Rozporządzenie Ministra Środowiska z dnia 16 grudnia 2016 r. w sprawie ochrony gatunkowej zwierząt (Dz.U. z 2016 r., poz. 2183 ze zm.);
- Dyrektywa 2009/147/WE Parlamentu Europejskiego i Rady z 30 listopada 2009 r. w sprawie ochrony dzikiego ptactwa;
- Dyrektywa Rady 92/43/EWG z 21 maja 1992 r. w sprawie ochrony siedlisk przyrodniczych oraz dzikiej fauny i flory.

### 13 Materiały źródłowe

Opracowanie wykonano na m.in. podstawie następujących materiałów:

1. Miasto i Gmina Rzgów. Opracowanie ekofizjograficzne. Łódź, 2012;
2. Dokumentacja hydrogeologiczna określająca warunki hydrogeologiczne w związku z ustanawianiem obszarów ochronnych Głównego Zbiornika Wód Podziemnych nr 401 (Niecka Łódzka);
3. Plan gospodarki niskoemisyjnej dla Gminy Rzgów, 2018;
4. Program ochrony środowiska dla miasta i gminy Rzgów na lata 2017–2020 z perspektywą na lata 2021–2024, 2017;
5. Studium uwarunkowań i kierunków zagospodarowania przestrzennego gminy Rzgów, Łódź 2017;
6. Plan zagospodarowania przestrzennego województwa łódzkiego 2030+, Biuro Planowania Przestrzennego Województwa Łódzkiego w Łodzi, 2018;
7. Geografia regionalna Polski, Kondracki J., PWN, Warszawa 2009;

Materiały kartograficzne oraz warstwy tematyczne GIS (shp):

1. Mapa geologiczna Polski. Mapa hydrogeologiczna Polski. Skala 1: 50 000. Państwowy Instytut Geologiczny, Warszawa; Arkusze z objaśnieniami – 628 Łódź Wschód (Andrzejów);

2. Mapa Krajowej Sieci Ekologicznej ECONET. Liro A. IUCN, Warszawa, 1995;
3. Przeglądowa mapa osuwisk i obszarów predysponowanych do występowania ruchów masowych w części pozakarpackiej województwa łódzkiego;
4. Warstwy tematyczne IBS PAN w Białowieży – sieć korytarzy ekologicznych łączących obszary Natura 2000 wg koncepcji Jędrzejewskiego;
5. Warstwy tematyczne CBDG:
  - Hydrogeologia – Główne Zbiorniki Wód Podziemnych,
  - Hydrogeologia – Jednolite Części Wód Podziemnych,
  - MIDAS – obszary górnicze,
  - MIDAS – tereny górnicze,
  - MIDAS – złoża kopalin,
  - Środowisko – regiony fizyczno-geograficzne Polski (J. Kondracki 2002).

Witryny internetowe:

1. <http://www.wios.lodz.pl> Wojewódzkiego Inspektoratu Ochrony Środowiska w Łodzi – publikacje dot. wyników monitoringu środowiska;
2. <http://lodz.rdos.gov.pl> Regionalna Dyrekcja Ochrony Środowiska w Łodzi – rejestry form ochrony przyrody;

## 14 Oświadczenie autora prognozy

Warszawa, dnia 26 marca 2020 r.

### O Ś W I A D C Z E N I E   A U T O R A   P R O G N O Z Y

Zgodnie z artykułem 74a ust. 1 ustawy z dnia 3 października 2008 r. o udostępnianiu informacji o środowisku i jego ochronie, udziale społeczeństwa w ochronie środowiska oraz o ocenach oddziaływania na środowisko (t.j. Dz. U. z 2020 r., poz. 283 ze zm.)

o ś w i a d c z a m

że jako kierownik zespołu autorów *Prognozy oddziaływania na środowisko do miejscowego planu zagospodarowania przestrzennego dla części miejscowości Bronisin Dworski rejon ul. Pogodnej – etap I* spełniam warunki określone przez wyżej przywołany artykuł, tj. ukończyłam, w rozumieniu przepisów o szkolnictwie wyższym, co najmniej studia pierwszego stopnia lub studia drugiego stopnia, lub jednolite studia magisterskie na kierunkach związanych z kształceniem w obszarze nauk przyrodniczych z dziedzin nauk biologicznych oraz nauk o Ziemi.

Jestem świadoma odpowiedzialności karnej za złożenie fałszywego oświadczenia.

Agata Gzwałt