



Opracowanie:

PLANOWANIE PRZESTRZENNE



ALICJA WOŹNIAK

ul. Prezydenta Gabriela Narutowicza 52/4A  
90-245 Łódź  
NIP 982 034 10 87 REGON 101847824  
tel: +48 692 690 218

Adres do korespondencji:

ul. Wacława Wojewódzkiego 32E/5  
92-446 Łódź

---

PROGNOZA ODDZIAŁYWANIA NA ŚRODOWISKO PROJEKTU  
MIEJSCOWEGO PLANU ZAGOSPODAROWANIA PRZESTRZENNEGO  
DLA CZĘŚCI MIASTA RZGOWA REJON UL. NASIENNEJ  
ORAZ CZĘŚCI WSI GOSPODARZ  
DZIAŁKA NR 246/4, DROGA BEZ NAZWY  
ETAP WYŁOŻENIE DO PUBLICZNEGO WGLĄDU

Oświadczenie

*„Oświadczam, że jako autor niniejszej prognozy oddziaływania na środowisko, posiadam odpowiednie wykształcenie i doświadczenie w sporządzaniu prognoz oddziaływania na środowisko, zgodnie z wymogami art. 74a ust. 2 ustawy z dnia 3 października 2008 r. o udostępnianiu informacji o środowisku i jego ochronie, udziale społeczeństwa w ochronie środowiska oraz o ocenach oddziaływania na środowisko.*

*Jestem świadomy odpowiedzialności karnej, za złożenie fałszywego oświadczenia.”*

-----  
Autor opracowania:  
mgr Alicja Woźniak



## SPIS TREŚCI

<b>1</b>	<b>WPROWADZENIE</b> .....	<b>7</b>
<b>1.1</b>	<b>POSTĘPOWANIE W SPRAWIE STRATEGICZNEJ OCENY ODDZIAŁYWANIA NA ŚRODOWISKO ORAZ PODSTAWA PRAWNA OPRACOWANIA PROGNOZY</b> .....	<b>7</b>
<b>1.2</b>	<b>CEL I ZAKRES OPRACOWANIA</b> .....	<b>8</b>
<b>1.3</b>	<b>MATERIAŁY WEJŚCIOWE</b> .....	<b>9</b>
<b>2</b>	<b>METODY ZASTOSOWANE PRZY SPORZĄDZENIU PROGNOZY</b> .....	<b>10</b>
<b>3</b>	<b>ANALIZA I OCENA PROJEKTOWANEGO DOKUMENTU</b> .....	<b>12</b>
<b>3.1</b>	<b>PLANOWANE FORMY ZAGOSPODAROWANIA</b> .....	<b>12</b>
<b>3.2</b>	<b>USTALENIA BEZPOŚREDNIO ODNOŚĄCE SIĘ DO OBSZARÓW NATURA 2000</b> .....	<b>13</b>
<b>3.3</b>	<b>POWIĄZANIA PLANU MIEJSCOWEGO Z INNYMI DOKUMENTAMI</b> .....	<b>13</b>
3.3.1	STUDIUM UWARUNKOWAŃ I KIERUNKÓW ZAGOSPODAROWANIA PRZESTRZENNEGO .....	13
3.3.2	PROGNOZA ODDZIAŁYWANIA NA ŚRODOWISKO PROJEKTU ZMIANY STUDIUM .....	14
3.3.3	ZMIANY W ODNIESIENIU DO OBOWIĄZUJĄCEGO PLANU MIEJSCOWEGO.....	16
<b>4</b>	<b>OCENA UWZGLĘDNIENIA CELÓW OCHRONY ŚRODOWISKA USTANOWIONYCH NA SZCZEBLU MIĘDZYNARODOWYM, WSPÓLNOTOWYM I KRAJOWYM ISTOTNYCH Z PUNKTU WIDZENIA PROJEKTOWANEGO DOKUMENTU</b> .....	<b>17</b>
<b>4.1</b>	<b>CELE OCHRONY ŚRODOWISKA USTANOWIONE NA SZCZEBLU MIĘDZYNARODOWYM, WSPÓLNOTOWYM I KRAJOWYM</b> .....	<b>17</b>
4.1.1	OCHRONA WÓD .....	18
4.1.2	OCHRONA POWIETRZA.....	19
4.1.3	OCHRONA PRZYRODY.....	20
<b>4.2</b>	<b>CELE OCHRONY ŚRODOWISKA GMINY RZGÓW</b> .....	<b>21</b>
<b>5</b>	<b>ANALIZA I OCENA ISTNIEJĄCEGO STANU ŚRODOWISKA DLA OBSZARU OBJĘTEGO USTALENIAMI PLANU MIEJSCOWEGO</b> .....	<b>25</b>
<b>5.1</b>	<b>POŁOŻENIE W STRUKTURZE GMINY ORAZ ZAGOSPODAROWANIE TERENÓW</b> .....	<b>25</b>
<b>5.2</b>	<b>STAN ŚRODOWISKA OBSZARU OBJĘTEGO OPRACOWANIEM</b> .....	<b>28</b>
5.2.1	GEOMORFOLOGIA I WARUNKI BUDOWLANE PODŁOŻA.....	28
5.2.2	WARUNKI HYDROGRAFICZNE I HYDROGEOLOGICZNE .....	31
5.2.3	BIORÓŻNORODNOŚĆ: SZATA ROŚLINNA I FAUNA.....	33
5.2.4	WARUNKI AKUSTYCZNE I AEROSANITARNE .....	36
5.2.5	POWIĄZANIA PRZYRODNICZE - KORYTARZE EKOLOGICZNE.....	37
<b>5.3</b>	<b>OCHRONA PRAWNA ZASOBÓW PRZYRODNICZYCH I KRAJOBRAZOWYCH</b> .....	<b>38</b>
5.3.1	FORMY OCHRONY PRZYRODY.....	38
5.3.2	OCHRONA KRAJOBRAZU.....	38
<b>5.4</b>	<b>OCHRONA PRAWNA ZASOBÓW DZIEDZICTWA KULTUROWEGO</b> .....	<b>39</b>
<b>6</b>	<b>IDENTYFIKACJA PODSTAWOWYCH PROBLEMÓW OCHRONY ŚRODOWISKA ISTOTNYCH Z PUNKTU WIDZENIA REALIZACJI PROJEKTOWANEGO DOKUMENTU</b> .....	<b>39</b>
<b>7</b>	<b>POTENCJALNE ZMIANY STANU ŚRODOWISKA W PRZYPADKU BRAKU REALIZACJI USTALEŃ PROJEKTU</b> .....	<b>40</b>
<b>8</b>	<b>OKREŚLENIE, ANALIZA I OCENA PRZEWIDZIANEGO ZNACZĄCEGO ODDZIAŁYWANIA NA POSZCZEGÓLNE KOMPONENTY ŚRODOWISKA W TYM NA CELE I PRZEDMIOT OCHRONY OBSZARU NATURA 2000 ORAZ INTEGRALNOŚĆ TEGO OBSZARU</b> .....	<b>41</b>
<b>8.1</b>	<b>PRZEWIDYWANE ZNACZĄCE ODDZIAŁYWANIE NA CELE I PRZEDMIOT OCHRONY OBSZARÓW NATURA 2000 ORAZ GATUNKI I/LUB SIEDLISKA ZE ZNACZENIEM PRIORYTETOWYM</b> .....	<b>41</b>
<b>8.2</b>	<b>PRZEWIDYWANE ZNACZĄCE ODDZIAŁYWANIE</b> .....	<b>41</b>
<b>8.3</b>	<b>MOŻLIWE TRANSGRANICZNE ODDZIAŁYWANIE NA ŚRODOWISKO</b> .....	<b>43</b>

<b>8.4 PROGNOZOWANE ODDZIAŁYWANIE WG ASPEKTÓW OCHRONY ŚRODOWISKA.....</b>	<b>43</b>
8.4.1 OCHRONA BIORÓŻNORODNOŚCI, LOKALNEJ FLORY I FAUNY, W TYM RZADKICH ELEMENTÓW I ZASOBÓW ŚRODOWISKA .....	43
8.4.2 WARUNKI ZDROWOTNE I BEZPIECZEŃSTWO LUDNOŚCI .....	45
8.4.3 STAN WÓD POWIERZCHNIOWYCH I PODZIEMNYCH .....	45
8.4.4 OCHRONA POWIERZCHNI ZIEMI ORAZ OCHRONA I KSZTAŁTOWANIE KRAJOBRAZU .....	46
8.4.5 STAN ZASOBÓW NATURALNYCH.....	46
8.4.6 OCHRONA ZABYTKÓW I DÓBR MATERIALNYCH (BUDYNKI, INFRASTRUKTURA TECHNICZNA) PRZED ZAGROŻENIAMI NATURALNYMI I ANTROPOGENICZNYMI .....	47
<b>8.5 ODDZIAŁYWANIE WTÓRNE I SKUMULOWANE.....</b>	<b>47</b>
<b>9 REKOMENDACJE DLA PROJEKTU.....</b>	<b>48</b>
<b>9.1 ROZWIĄZANIA ALTERNATYWNE DO ROZWIĄZAŃ ZAWARTYCH W PROJEKCIE.....</b>	<b>48</b>
<b>9.2 ROZWIĄZANIA ZAPOBIEGAWCZE, OGRANICZAJĄCE I KOMPENSACYJNE .....</b>	<b>49</b>
<b>9.3 PROPOZYCJE METOD ANALIZY SKUTKÓW REALIZACJI USTALEŃ PROJEKTU ORAZ CZĘSTOTLIWOŚĆ JEJ PRZEPROWADZANIA.....</b>	<b>49</b>
<b>10 STRESZCZENIE W JĘZYKU NIESPECJALISTYCZNYM .....</b>	<b>50</b>

## SPIS RYCIN

---

Ryc. 1. Obszar objęty planem na tle Kierunków zagospodarowania przestrzennego gminy Rzgów.....	13
Ryc. 2. Część obowiązującego miejscowego planu zagospodarowania przestrzennego, obejmującego obszar objęty analizą.....	17
Ryc. 3. Położenie w strukturze przestrzennej gminy .....	25
Ryc. 4. Warunki podłoża budowlanego na głębokości 2 m p.p.t. w obszarze opracowania .....	29
Ryc. 5. Głębokość do pierwszego zwierciadła wody podziemnej w obszarze opracowania .....	30
Ryc. 6. Położenie na tle Jednolitych Części Wód Powierzchniowych.....	31
Ryc. 6. Położenie w systemie obszarowych form ochrony przyrody .....	38

## SPIS TABEL

---

Tab. 1. Cele gminy Rzgów w zakresie ochrony środowiska i ocena ich uwzględnienia w analizowanym projekcie.....	22
Tab. 2. Macierz skutków środowiskowych – przewidywane znaczące oddziaływanie na środowisko wg. komponentów i właściwości.....	42
Tab. 3. Oddziaływanie wtórne i skumulowane w podziale na charakter oddziaływania .....	47
Tab. 4. Przykładowe wskaźniki analizy skutków realizacji ustaleń projektu .....	50

## SPIS FOTOGRAFI

---

Fot. 1. Otoczenie - enklawa zabudowy mieszkaniowej wielorodzinnej po przeciwnej stronie ulicy Nasiennej .....	26
Fot. 4. Otoczenie - zakłady produkcyjne po przeciwnej stronie ulicy Nasiennej .....	26
Fot. 2. Otoczenie - zieleń nieurządzona po przeciwnej stronie ulicy bez nazwy.....	26
Fot. 3. Otoczenie - pola uprawne w granicy z obszarem objętym planem .....	26
Fot. 5. Widok z ulicy Nasiennej na tereny rolnicze w obszarze opracowania.....	27
Fot. 6. Przykładowe zagospodarowanie terenów zabudowy mieszkaniowej jednorodzinnej wzdłuż ulicy Nasiennej .....	27
Fot. 7. Przykładowe zagospodarowanie terenów zabudowy mieszkaniowej jednorodzinnej wzdłuż ulicy bez nazwy.....	28
Fot. 8. Zieleń antropogeniczna towarzysząca zabudowie oraz nieużytki pomiędzy terenami zabudowy..	35
Fot. 9. Tereny rolnicze w obszarze opracowania .....	35
Fot. 10. Linia wysokiego napięcia na pograniczu obszaru objętego planem.....	36



## 1 WPROWADZENIE

---

### 1.1 POSTĘPOWANIE W SPRAWIE STRATEGICZNEJ OCENY ODDZIAŁYWANIA NA ŚRODOWISKO ORAZ PODSTAWA PRAWNA OPRACOWANIA PROGNOZY

Potrzeba kompleksowego podejścia do oceniania skutków środowiskowych jest jednoznacznie zapisana w przepisach prawnych. Bezpośrednią delegację dla postępowania w sprawie przeprowadzenia strategicznej oceny oddziaływania na środowisko (specjalnego postępowania administracyjnego<sup>1</sup>) w prawodawstwie polskim stanowi art. 46 ustawy z dnia 3 października 2008 r. o udostępnianiu informacji i jego ochronie, udziale społeczeństwa w ochronie środowiska oraz ocenach oddziaływania na środowisko (Dz. U. z 2017 r. poz. 1405 ze zm.) dokonującej w zakresie swojej regulacji wdrożenia dyrektyw Wspólnot Europejskich<sup>2</sup>. Zgodnie z ww. ustawą przeprowadzenie postępowania w sprawie oceny oddziaływania na środowisko wymagają projekty następujących dokumentów:

- 1) koncepcji przestrzennego zagospodarowania kraju, studium uwarunkowań i kierunków zagospodarowania przestrzennego gminy, **planów zagospodarowania przestrzennego** oraz strategii rozwoju regionalnego,
- 2) polityk, strategii, planów lub programów w dziedzinie przemysłu, energetyki, transportu, telekomunikacji, gospodarki wodnej, gospodarki odpadami, leśnictwa, rolnictwa, rybołówstwa, turystyki i wykorzystywania terenu, opracowywanych lub przyjmowanych przez organy administracji, wyznaczających ramy dla późniejszych realizacji przedsięwzięć mogących znacząco oddziaływać na środowisko,
- 3) polityk, strategii, planów lub programów innych niż wymienione w pkt. 1 i 2, których realizacja może spowodować znaczące oddziaływanie na obszar Natura 2000 lub nie wynikających z tej ochrony.

Przeprowadzenie postępowania w sprawie oceny oddziaływania na środowisko wymagane jest również w przypadku wprowadzenia zmian do przyjętych dokumentów.

**Strategiczna ocena oddziaływania na środowisko** rozumiana jest jako postępowanie w sprawie oceny oddziaływania na środowisko skutków realizacji polityk, strategii, planów i programów. Jest instrumentem służącym realizacji zasady integracji ochrony środowiska z politykami sektorowymi, przyczyniając się do jednoczesnej realizacji zasady zrównoważonego rozwoju oraz zasady kompleksowości. Zasada integracji ochrony środowiska z politykami sektorowymi zakłada, że wymagania ochrony środowiska będą uwzględniane we wszystkich działaniach i sferach aktywności władz publicznych przez zastosowanie właściwych procedur przy tworzeniu strategicznych dokumentów sektorowych. Dokumentem powstającym w trakcie przeprowadzenia strategicznej oceny oddziaływania na środowisko **jest prognoza oddziaływania na środowisko** (tzn. dokumentacja oceny).

---

<sup>1</sup> specjalne postępowanie administracyjne – postępowanie, w którym nie dochodzi do rozstrzygnięcia indywidualnej sprawy z zakresu administracji publicznej w drodze decyzji administracyjnej

<sup>2</sup> W prawie Unii Europejskiej podstawę stanowi przede wszystkim dyrektywa 2001/42/WE Parlamentu Europejskiego i Rady z 27 czerwca 2001 r. w sprawie oceny wpływu niektórych planów i programów na środowisko (Dz. Urz. WE 2001 L 197/30)



## 1.2 CEL I ZAKRES OPRACOWANIA

Przedmiotem niniejszego opracowania jest analiza i ocena prognozowanego oddziaływania na środowisko ustaleń **projektu miejscowego planu zagospodarowania przestrzennego dla części miasta Rzgowa rejon ul. Nasiennej oraz części wsi Gospodarz działka nr, 246/4, droga bez nazwy**. Granice obszaru objętego sporządzeniem planu miejscowego zostały określone na załączniku graficznym do uchwały nr XLVII/385/2018 Rady Miejskiej w Rzgowie z dnia 28 lutego 2018 r. w sprawie przystąpienia do sporządzenia miejscowego planu zagospodarowania przestrzennego dla części m. Rzgowa rejon. ul. Nasiennej oraz części wsi Gospodarz działka nr 246/4, droga bez nazwy, stanowiącej podstawę rozpoczęcia prac planistycznych.

Głównym celem opracowania prognozy jest ustalenie potencjalnego znaczącego oddziaływania realizacji ocenianego dokumentu na środowisko, z uwzględnieniem możliwych do realizacji jego wariantów opracowania. Ponadto pełni ona funkcję materiału pomocniczego w publicznej dyskusji w kontekście mogących się pojawić uciążliwości dla mieszkańców gminy i innych użytkowników jej przestrzeni oraz zawiera informacje, które mogą być podstawą do podjęcia przez Radę Miejską ostatecznej decyzji o przyjęciu dokumentu.

Zawartość niniejszej Prognozy została opracowana zgodnie z obowiązującymi przepisami ustawy z dnia 3 października 2008 r. o udostępnianiu informacji o środowisku i jego ochronie, udziale społeczeństwa w ochronie środowiska oraz o ocenach oddziaływania na środowisko (Dz. U. z 2017 r. poz. 1405 ze zm.).

Zakres i stopień szczegółowości informacji wymaganych w prognozie oddziaływania na środowisko dla projektu miejscowego planu zagospodarowania przestrzennego dla części miasta Rzgowa rejon ul. Nasiennej oraz części wsi Gospodarz działka nr, 246/4, droga bez nazwy został uzgodniony z Regionalnym Dyrektorem Ochrony Środowiska w Łodzi (pismem znak: WOŚ.411.188.2018.MGw z dnia 14 czerwca 2018 r.) oraz z Państwowym Powiatowym Inspektorem Sanitarnym w Łodzi (pismem znak: PPIS.ZNS.441.24.2018.333.EA z dnia 14 czerwca 2018 r.).

Zgodnie z ustawą z dnia 3 października 2008 r. o udostępnianiu informacji i jego ochronie, udziale społeczeństwa w ochronie środowiska oraz ocenach oddziaływania na środowisko prognoza oddziaływania na środowisko:

### 1. zawiera:

- informację o zawartości, głównych celach projektowanego dokumentu oraz jego powiązania z innymi dokumentami,
- informację o metodach zastosowanych przy sporządzaniu prognozy,
- propozycje dotyczące przewidywanych metod analizy skutków realizacji postanowień projektowanego dokumentu oraz częstotliwości jej przeprowadzania,
- informację o możliwym transgranicznym oddziaływaniu na środowisko,
- streszczenie sporządzone w języku niespecjalistycznym;

### 2. określa, analizuje i ocenia:

- istniejący stan środowiska oraz potencjalne zmiany tego stanu w przypadku braku realizacji projektowanego dokumentu,
- stan środowiska na obszarach objętych przewidywanym znaczącym oddziaływaniem,

- istniejące problemy ochrony środowiska istotne z punktu widzenia realizacji projektowanego dokumentu, w szczególności dotyczące obszarów podlegających ochronie na podstawie ustawy z dnia 16 kwietnia 2004 r. o ochronie przyrody,
- cele ochrony środowiska ustanowione na szczeblu międzynarodowym, wspólnotowym i krajowym, istotne z punktu widzenia projektowanego dokumentu oraz sposoby, w jakich te cele i inne problemy ochrony środowiska zostały uwzględnione podczas opracowywania projektu,
- przewidywane znaczące oddziaływania, w tym oddziaływania bezpośrednie, pośrednie, wtórne, skumulowane, krótkoterminowe, średnioterminowe i długoterminowe, stałe, chwilowe oraz pozytywne i negatywne, na cele i przedmiot ochrony Natura 2000 oraz integralność tego obszaru, a także na środowisko, a w szczególności na: różnorodność biologiczną, ludzi, zwierzęta, rośliny, wodę, powietrze, powierzchnię ziemi, krajobraz, klimat, zasoby naturalne, zabytki, dobra materialne, z uwzględnieniem zależności między tymi elementami środowiska i między oddziaływaniami na te elementy;

### 3. przedstawia:

- rozwiązania mające na celu zapobieganie, ograniczenie lub kompensację przyrodniczą negatywnych oddziaływań na środowisko, mogących być rezultatem realizacji projektowanego dokumentu, w szczególności na cele i przedmiot ochrony obszaru Natura 2000 oraz integralność tego obszaru,
- biorąc pod uwagę cele i geograficzny zasięg dokumentu oraz cele i przedmiot ochrony obszaru Natura 2000 oraz integralność tego obszaru – rozwiązania alternatywne do rozwiązań zawartych w projektowanym dokumencie wraz z uzasadnieniem ich wyboru oraz opis metod dokonania oceny prowadzącej do tego wyboru albo wyjaśnienie braku rozwiązań alternatywnych, w tym wskazanie napotkanych trudności wynikających z niedostatków techniki lub luk we współczesnej wiedzy.

## 1.3 MATERIAŁYWEJŚCIOWE

W ramach opracowania niniejszej prognozy oddziaływania na środowisko zostały wykorzystane dane pozyskane z Urzędu Miasta Rzgowa oraz innych instytucji m.in. Państwowego Instytutu Geologicznego, Państwowego Instytutu Badawczego i Państwowej Służby Hydrogeologicznej, Regionalnej Dyrekcji Ochrony Środowiska w Łodzi, Wojewódzkiego Inspektoratu Ochrony Środowiska w Łodzi, oraz następujące dokumenty oraz opracowania branżowe:

1. **Baza danych geologiczno-inżynierskich wraz z opracowaniem Atlasu geologiczno-inżynierskiego aglomeracji łódzkiej** - część tekstowa i graficzna opracowania, K. Majer, Państwowy Instytut Geologiczny - Państwowy Instytut Badawczy, Warszawa 2012;
2. **Informator PSH - Główne Zbiorniki Wód Podziemnych w Polsce**, Państwowy Instytut Geologiczny - Państwowy Instytut Badawczy, Warszawa 2017;
3. **Karta Informacyjna JCWPd nr 72**, Państwowy Instytut Geologiczny - Państwowy Instytut Badawczy
4. **Łagodzenie zmian klimatu i adaptacja do zmian klimatu w ocenie oddziaływania na środowisko**, Generalna Dyrekcja Ochrony Środowiska;
5. **Opracowanie ekofizjograficzne - miasto i gmina Rzgów**, lipiec 2012,
6. **Opracowanie ekofizjograficzne podstawowe**, sporządzone na potrzeby projektu miejscowego planu zagospodarowania przestrzennego dla części miasta Rzgowa rejon ul. Nasiennej oraz części wsi Gospodarz działka nr 246/4, droga bez nazwy, lipiec 2018;

7. **Plan zagospodarowania przestrzennego województwa łódzkiego**, przyjęty uchwałą nr LX/1648/10 Sejmiku Województwa Łódzkiego z dnia 21 września 2010 r. w sprawie uchwalenia zmiany Planu zagospodarowania przestrzennego województwa łódzkiego zwanej dalej Planem zagospodarowania przestrzennego województwa łódzkiego;
8. **Poradnik przygotowywania inwestycji z uwzględnieniem zmian klimatu, ich łagodzenia i przystosowania do tych zmian oraz odporności na klęski żywiołowe**, Ministerstwo Środowiska, Departament Zrównoważonego Rozwoju, Warszawa 2015;
9. **Postępowanie administracyjne w sprawach określonych ustawą z dnia 3 października 2008 r. o udostępnianiu informacji o środowisku i jego ochronie, udziale społeczeństwa w ochronie środowiska oraz o ocenach oddziaływania na środowisko**, Zeszyty metodyczne Generalnej Dyrekcji Ochrony Środowiska, nr 1, Warszawa 2009;
10. **Prognoza oddziaływania na środowisko projektu zmiany Studium uwarunkowań i kierunków zagospodarowania przestrzennego gminy Rzgów**, sierpień 2015 r.;
11. **Program ochrony środowiska dla miasta i gminy Rzgów na lata 2017-2020 z perspektywą na lata 2021-2024**, przyjęty uchwałą nr XL/312/2017 Rady Miejskiej w Rzgowie z dnia 30 sierpnia 2017 r.
12. **Program Rozwoju Obszarów Wiejskich na lata 2014-2020 (PROW 2014-2020)**, Ministerstwo Rolnictwa i Rozwoju Wsi, 12 grudnia 2014 r., Warszawa;
13. **Różnorodność biologiczna w ocenie oddziaływania na środowisko**, Generalna Dyrekcja Ochrony Środowiska;
14. **Studium uwarunkowań i kierunków zagospodarowania przestrzennego gminy Rzgów**, przyjęte uchwałą nr xl/314/2017 Rady Miejskiej w Rzgowie z dnia 30 sierpnia 2017 r.;
15. Uchwała nr LIII/964/14 Sejmiku Województwa Łódzkiego z dnia 28 października 2014 r. w sprawie **planu działań krótkoterminowych dla strefy łódzkiej** w celu zmniejszenia ryzyka wystąpienia przekroczeń poziomu alarmowego i poziomu docelowego ozonu przyziemnego oraz ograniczenia skutków i czasu trwania zaistniałych przekroczeń;
16. Uchwała nr XXXV/690/13 Sejmiku Województwa Łódzkiego z dnia 26 kwietnia 2013 r. w sprawie **programu ochrony powietrza dla strefy w województwie łódzkim w celu osiągnięcia poziomu dopuszczalnego w pyłe zawieszonym PM10 oraz planu działań krótkoterminowych**, wraz ze zmianami;
17. **Zagadnienia proceduralne w ocenach oddziaływania na środowisko**, Generalna Dyrekcja Ochrony Środowiska, pod. red. T. Wilżaka, Warszawa 2013;
18. **Zagadnienia przyrodnicze w ocenach oddziaływania na środowisko**, Generalna Dyrekcja Ochrony Środowiska, pod. red. T. Wilżaka, Warszawa 2014.

## 2 METODY ZASTOSOWANE PRZY SPORZĄDZENIU PROGNOZY

---

Obecnie metodyka sporządzania prognoz w toku strategicznej oceny oddziaływania na środowisko nie jest ściśle określona przepisami prawnymi. Niniejsza prognoza została opracowana stosownie do stanu współczesnej wiedzy i metod oceny oraz dostosowana do zawartości i stopnia szczegółowości ocenianego dokumentu. Istnieją dwa podstawowe modele przeprowadzania strategicznej oceny oddziaływania na środowisko.

**Model I** oparty jest na brytyjskich doświadczeniach z oceną polityk (*policy appraisal*). Podstawą modelu jest wyznaczenie celów samego dokumentu i ocena ich realizacji, nie zaś bezpośredniego oddziaływania poszczególnych inwestycji na środowisko. Procedura jest mniej sformalizowana i obszerna. Kładzie ona

większy nacisk na związek oceny z procesem decyzyjnym, którego sama ocena jest nieodłącznym elementem. Model ten stosowany jest najczęściej w ocenie polityk, strategii rozwoju, czyli dokumentów, które nie wskazują konkretnych przedsięwzięć tylko ramy i kierunki rozwoju w poszczególnych sferach rozwoju.

**Model II** wzorowany jest na procedurze oceny oddziaływania na środowisko, którą stosuje się dla konkretnych przedsięwzięć w trakcie postępowania administracyjnego prowadzącego do wydania zgody na realizację przedsięwzięcia. Oparty jest na sformalizowanej procedurze, często odrębnej od procedury przygotowania samego dokumentu strategicznego będącego przedmiotem prognozy. Ocenie poddaje się osobno każde przedsięwzięcie, którego ramy realizacji wyznacza prognozowany dokument. Model ten sprawdza się w przypadku dokumentów wytyczających ramy realizacji konkretnych inwestycji.

W ramach niniejszej prognozy został przyjęty model pierwszy z elementami modelu drugiego ponieważ prognoza oddziaływania na środowisko dotyczy miejscowego planu zagospodarowania przestrzennego, który wskazuje przeznaczenie terenów oraz zasady ich zagospodarowania, jednak nie jest aktem na tyle szczegółowym by móc określić oddziaływanie konkretnych inwestycji (co jest możliwe na etapie projektu zagospodarowania działki).

Kluczowym elementem prognozy jest ocena potencjalnego znaczącego oddziaływania na środowisko<sup>3</sup> realizacji ustaleń projektowanego dokumentu. Odniesiono się do poszczególnych komponentów środowiska (oraz jego właściwości), uwzględniając elementy środowiska przyrodniczego, jak i kulturowego (w tym wpływ na ludzi i ich zdrowie oraz na dobra materialne i zabytki). W ocenie zostały uwzględnione rodzaje oddziaływania, w podziale na charakter (pozytywne, negatywne), relacje oddziaływania z elementem podlegającym oddziaływaniu (bezpośrednie, pośrednie, wtórne, skumulowane) oraz horyzont czasowy oddziaływania (krótkoterminowe, średnioterminowe, długoterminowe, wraz z charakterem oddziaływania: stałe, chwilowe). Prognozowane oddziaływania wg przyjętych metod przedstawiono w ujęciu macierzowym w tzw. **macierzy skutków środowiskowych**, do wypełnienia której zastosowano znaki i kolorystykę. Macierz zawiera informację określającą rodzaj oddziaływania na poszczególne komponenty środowiska. Przy ocenie uwzględniono zarówno końcowy efekt realizacji przedsięwzięcia jak i jego potencjalne oddziaływanie na etapie eksploatacji (funkcjonowania) oraz na etapie budowy (realizacji). Wyniki analizy zawarte w macierzy skutków środowiskowych zostały opatrzone komentarzem w odniesieniu do poszczególnych komponentów środowiska i jego właściwości, w celu określenia możliwych oddziaływań skutków realizacji ustaleń dokumentu.

#### Wskazanie napotkanych trudności lub luk we współczesnej wiedzy

Prognoza oddziaływania na środowisko ustaleń miejscowego planu zagospodarowania przestrzennego, ze względu na charakter dokumentu (brak szczegółowych danych odnośnie realizacji inwestycji) z założenia zawiera elementy subiektywne (końcowy efekt jest trudny do przewidzenia, ze względu na wiele możliwości realizacyjnych w zakresie doboru materiałów i jakości samego wykonania, pomimo

---

<sup>3</sup> znaczące oddziaływanie definiowane wg przepisów ustawy z dnia 16 kwietnia 2004 r. o ochronie przyrody oraz ustawy z dnia 13 kwietnia 2007 r. o zapobieganiu szkodom w środowisku i ich naprawie wraz z aktami wykonawczymi

wskazanych w planie ograniczeń). Nakazy, zakazy i dopuszczenia planu mogą generować korzystne skutki środowiskowe jak i oddziaływania niekorzystne, co możliwe jest do określenia dopiero na etapie sprecyzowania konkretnych zamierzeń (etap realizacji i po-realizacyjny). Trudności stawia poziom ogólności określanych zamierzeń inwestycyjnych. Ich zakres oddziaływania dotyczy przede wszystkim ogólnych aspektów lokalizacyjnych (przeznaczenia terenów) oraz ogólnych ram funkcjonowania (zakazy, nakazy, dopuszczenia).

### 3 ANALIZA I OCENA PROJEKTOWANEGO DOKUMENTU

---

#### 3.1 PLANOWANE FORMY ZAGOSPODAROWANIA

Niniejsza prognoza oddziaływania na środowisko dotyczy projektu miejscowego planu zagospodarowania przestrzennego, stanowiącego akt prawa miejscowego, którego zakres jest określony przepisami ustawy z dnia 27 marca 2003 r. o planowaniu i zagospodarowaniu przestrzennym.

Projekt miejscowego planu zagospodarowania przestrzennego został sporządzony w sierpniu 2018 r. wraz z niniejszą prognozą oddziaływania na środowisko. Projekt planu, zgodnie z wymogami prawnymi, składa się z części tekstowej (uchwała) i części graficznej (rysunek planu). Zgodnie z §2 projektu uchwały:

Uchwała obejmuje ustalenia planu zawarte w treści uchwały, stanowiącej **tekst planu** oraz w części graficznej planu, którą stanowi **rysunek planu** w skali 1:1000, będący załącznikiem **Nr 1** do uchwały. Integralnymi częściami niniejszej uchwały są **rozstrzygnięcia niebędące ustaleniami planu**:

- 1) rozstrzygnięcie o sposobie rozpatrzenia uwag do projektu miejscowego planu zagospodarowania przestrzennego, stanowiące załącznik Nr 2;
- 2) rozstrzygnięcie o sposobie realizacji zapisanych w planie inwestycji z zakresu infrastruktury technicznej, które należą do zadań własnych gminy oraz zasadach ich finansowania, stanowiące załącznik Nr 3.

Projekt planu miejscowego zmienia częściowo przeznaczenie terenów, określone w obowiązującym miejscowym planie zagospodarowania przestrzennego: zmiana dotyczy terenów dotychczas przeznaczonych pod usługi handlu na przeznaczenie związane z obiektami produkcyjnymi, składami i magazynami, wskazuje dodatkowo teren usługowy w sąsiedztwie terenów przeznaczonych pod zabudowę mieszkaniową jednorodzinną. W projekcie planu wskazano nowe rozwiązanie komunikacyjne: zaplanowano drogę publiczną klasy drogi dojazdowej, jako drogę umożliwiającą obsługę komunikacyjną zarówno terenów mieszkaniowych jak i terenów produkcyjnych. Projekt określa następujące tereny o różnym przeznaczeniu lub różnych zasadach zagospodarowania:

- 1) tereny zabudowy mieszkaniowej jednorodzinnej, oznaczone symbolami: **1.MN, 2.MN**;
- 2) tereny zabudowy usługowej, oznaczone symbolem: **1.U, 2.U**;
- 3) teren zabudowy produkcyjnej, składów i magazynów, oznaczony symbolem **1.P**;
- 4) teren zieleni urządzonej, oznaczony symbolem **1.ZP**;
- 5) tereny dróg publicznych klasy drogi lokalnej, oznaczone symbolami: **1.KDL, 2.KDL, 3.KDL**;
- 6) teren drogi publicznej klasy drogi dojazdowej, oznaczony symbolem **1.KDD**;
- 7) teren ciągu pieszo-jezdnego, oznaczony symbolem **1.KDY**;
- 8) teren ciągu pieszego, oznaczonego symbolem **1.KDX**.

### 3.2 USTALENIA BEZPOŚREDNIO ODNOSZĄCE SIĘ DO OBSZARÓW NATURA 2000

W obszarze opracowania oraz w jego najbliższym sąsiedztwie nie znajdują się tereny, objęte ochroną w ramach sieci obszarów Natura 2000.

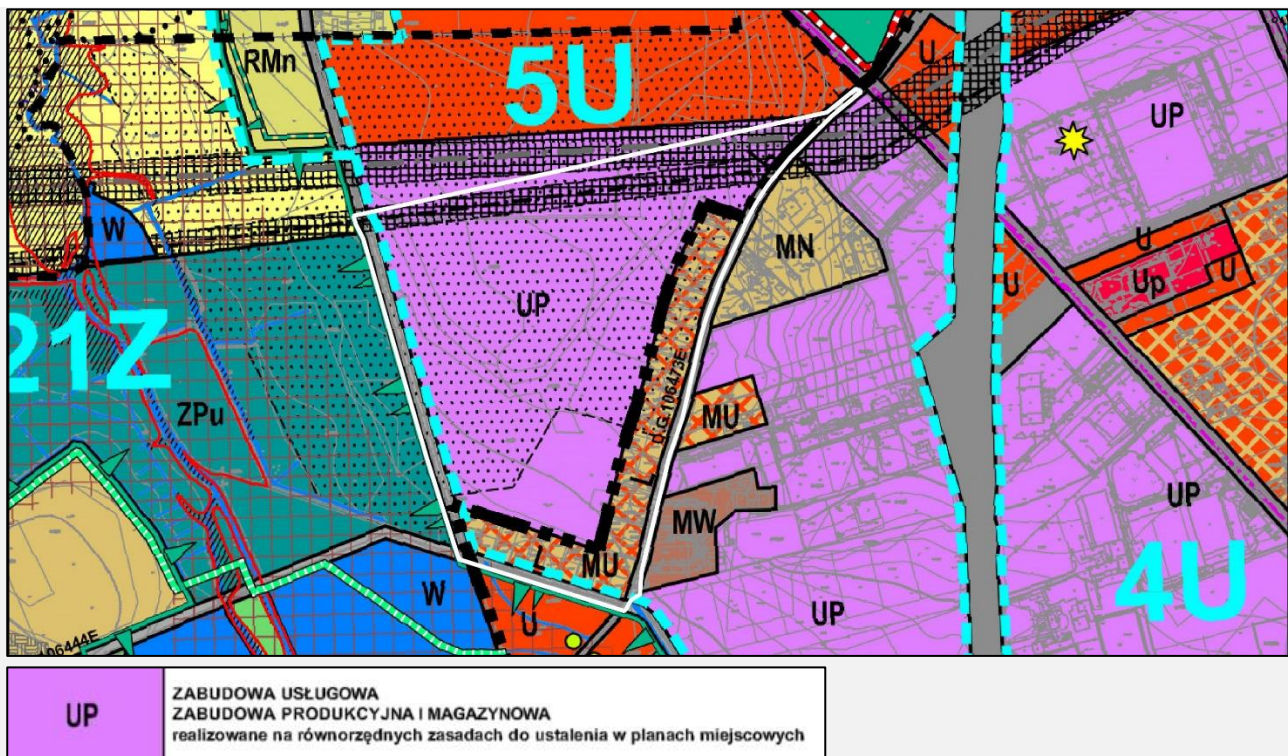
Analiza dotycząca położenia w odniesieniu do obszarów sieci Natura 2000 została zawarta w rozdziale 8.1. niniejszej oceny - Przewidywane znaczące oddziaływanie na cele o przedmiot ochrony obszarów Natura 2000 oraz gatunki i/lub siedliska ze znaczeniem priorytetowym.

### 3.3 POWIĄZANIA PLANU MIEJSCOWEGO Z INNYMI DOKUMENTAMI

#### 3.3.1 STUDIUM UWARUNKOWAŃ I KIERUNKÓW ZAGOSPODAROWANIA PRZESTRZENNEGO

W obszarze gminy Rzgów obowiązuje Studium uwarunkowań i kierunków zagospodarowania przestrzennego gminy Rzgów, przyjęte uchwałą nr XL/314/2017 Rady Miejskiej w Rzgowie z dnia 30 sierpnia 2017 r. Polityka przestrzenna gminy Rzgów określa podział struktury funkcjonalno-przestrzennej gminy na 5 stref funkcjonalno-przestrzennych:

- 1) usługowo-mieszkaniowej (centrum miasta),
- 2) mieszkaniowej (jednorodzinnej) o charakterze miejskim,
- 3) **aktywności gospodarczej (przemysłu, usług, składów, baz, strefie lokalizacji usług handlu o powierzchni sprzedaży powyżej 2000 m<sup>2</sup>, itd.),**
- 4) mieszkaniowej (jednorodzinnej i zagrodowej) o charakterze wiejskim,
- 5) strefie zieleni i wód powierzchniowych.



Ryc. 1. Obszar objęty planem na tle Kierunków zagospodarowania przestrzennego gminy Rzgów

Źródło: uchwała nr XL/314/2017 Rady Miejskiej w Rzgowie z dnia 30 sierpnia 2017 r.

Obszar objęty planem miejscowym jest położony w strefie 3 - aktywności gospodarczej, w obszarze określonym, jako 5U - OBSZAR USŁUGOWY PO LEWEJ STRONIE ULICY KATOWICKIEJ (RZGÓW - STARA

GATKA). W strefie dominują funkcje usługowe i usługowo-produkcyjne. Tereny produkcyjne oznaczono na rysunku Studium symbolem P lub PU. **Wskazany sposób zagospodarowania - oznaczenie UP - ZABUDOWA USŁUGOWA, ZABUDOWA PRODUKCYJNA I MAGAZYNOWA (realizowana na równorzędnych zasadach do ustalenia w planach miejscowych).** Dla zabudowy produkcyjnej zlokalizowanej na terenach UP Studium określa następujące parametry:

- minimalny udział powierzchni biologicznie czynnej nie mniejszy niż 10 % działki budowlanej,
- stosunek powierzchni zabudowanej działki do całej powierzchni działki - nie więcej niż 0,8.

Ponadto, w zakresie kształtowania parametrów postojowych, Studium ustala konieczność wydzielenia miejsc postojowych na terenie własnym inwestora, przyjmując średnio, że na 4 stanowiska pracy przypada średnio min. 1 miejsce postojowe, z możliwością weryfikacji na etapie opracowania planu miejscowego, w tym również w przypadku pracy zmianowej.

W obszarze opracowania są zlokalizowane grunty zmeliorowane, dla których w Studium określono, iż w przypadku przeznaczenia ich pod tereny budowlane - rozwiązanie kolizji z istniejącymi urządzeniami melioracji wodnych powinno być dokonane zgodnie z przepisami odrębnymi w tym zakresie - Prawo wodne. W przypadku konieczności przebudowy urządzeń melioracyjnych kolidujących z projektowaną zabudową należy zapewnić prawidłowe funkcjonowanie sąsiednich obszarów, na których funkcjonują urządzenia melioracyjne.

### 3.3.2 PROGNOZA ODDZIAŁYWANIA NA ŚRODOWISKO PROJEKTU ZMIANY STUDIUM

W ramach strategicznej oceny oddziaływania na środowisko projektu zmiany Studium uwarunkowań i kierunków zagospodarowania gminy Rzgów, przyjętego uchwałą nr XL/314/2017 Rady Miejskiej w Rzgowie z dnia 30 sierpnia 2017 r., została sporządzona dokumentacja oceny - Prognoza oddziaływania na środowisko ustaleń przedmiotowego projektu zmiany Studium<sup>4</sup>.

Wśród oddziaływań na wybrane komponenty środowiska, z punktu widzenia analizowanego projektu planu miejscowego, istotne są wskazania prognozy oś projektu Studium, dotyczące ochrony wód powierzchniowych i podziemnych (sąsiedztwo terenu z rzeką Ner) oraz wskazania dotyczące emisji hałasu, zanieczyszczeń powietrza a także ochrony przed promieniowaniem elektromagnetycznym.

#### Oddziaływanie na wody powierzchniowe i podziemne projektu Studium

Prognoza określiła iż projekt Studium zapewnia ochronę wód podziemnych oraz powierzchniowych, zawiera ustalenia dotyczące: ochrony zasobów wodnych i racjonalizacji zużycia wody, poprawę czystości wód powierzchniowych i podziemnych oraz ich ochronę, ochronę udokumentowanego GZWP nr 401 Niecka Łódzka. Wskazane działania wpisują się w ustalone warunki korzystania z wód regionu wodnego Warty, realizuje cele środowiskowe ustalone dla wód powierzchniowych i podziemnych w strategicznym dokumencie dla dorzecza Odry - „Plan gospodarowania wodami na obszarze dorzecza Odry”, zawiera ustalenia dotyczące urządzeń melioracji wodnych (m.in. w przypadku przeznaczenia na cele budowlane obszarów zdrenowanych ustala konieczność rozwiązania kolizji z istniejącymi urządzeniami me-

---

<sup>4</sup> PROGNOZA ODDZIAŁYWANIA NA ŚRODOWISKO - STUDIUM UWARUNKOWAŃ I KIERUNKÓW ZAGOSPODAROWANIA PRZESTRZENNEGO GMINY RZGÓW, PRACOWNIA PLANOWANIA PRZESTRZENNEGO TERESA BRZOZOWSKA, Autor opracowania: mgr Dorota Sowa, data opracowania - sierpień 2015 r.

lioracji, na zasadach określonych w przepisach odrębnych - zachowanie drożności istniejącej sieci drenażowej na terenach sąsiednich). Ponadto Studium wyznacza kierunki rozwoju dla wód. Za najważniejsze w prognozie uznano:

- wykorzystanie zasobów wodnych miasta na cele sportowo-wypoczynkowe,
- wyznaczenie tras pieszo-rowerowych wzdłuż cieków,
- tworzenie korytarzy ekologicznych dla cieków,
- zagospodarowanie zbiorników poeksploatacyjnych na różne cele ze szczególnych uwzględnieniem rekreacji.

#### Wskazania prognozy w zakresie hałasu

Prognoza nie wskazuje istniejących dróg w obszarze opracowania, jako emitorów znaczącego hałasu komunikacyjnego. Zgodnie z zapisami Studium klimat akustyczny będzie systematycznie poprawiany poprzez:

- ustawiczne ograniczenie uciążliwości prowadzonej działalności,
- stosowanie rozwiązań techniczno-organizacyjnych ograniczających hałas u źródła,
- zwiększenie istniejących i wprowadzanie nowych pasów zadrzewień zieleni izolacyjnej w pobliżu inwestycji emitujących wysoki stopień uciążliwości akustycznej,
- poprawienie organizacji ruchu zmierzającego do poprawienia płynności jazdy,
- poprawę stanu nawierzchni ulic,
- budowę ścieżek rowerowych,
- realizację działań zmniejszających uciążliwość hałasu (ekrany akustyczne, okna dźwiękoszczelne),
- wprowadzanie wzdłuż najruchliwszych tras komunikacyjnych zieleni izolacyjnej wytłumiającej hałas i blokującej rozprzestrzenianie się zanieczyszczeń gazowych i pyłowych, szerokość i skład gatunkowy pasów zieleni powinien być dostosowany do intensywności zanieczyszczeń,
- wspieranie inicjatyw wymiany okien na dźwiękoszczelne w budynkach mieszkalnych zlokalizowanych przy generatorach hałasu.

W celu usuwania uciążliwości akustycznych projekt Studium wskazuje ponadto m.in.:

- uwzględnianie w miejscowych planach zagospodarowania przestrzennego uciążliwości wynikających z ruchu komunikacyjnego na drogach o wyższych klasach technicznych i zapewnienie odpowiedniej odległości dla nowej zabudowy,
- uwzględnienie w miejscowych planach zagospodarowania przestrzennego lokalizacji obiektów przemysłowych, których funkcjonowanie powoduje przekroczenie dopuszczalnych poziomów hałasów i zapewnienie odpowiednich odległości dla nowej zabudowy chronionej pod względem akustycznym.
- eliminacja realizacji zabudowy chronionej akustycznie w strefach uciążliwości hałasu,
- analiza trendów zachodzących w klimacie akustycznym.

#### Wskazania prognozy w zakresie ochrony przed promieniowaniem elektroenergetycznym

Prognoza określa pozytywne oddziaływanie ustaleń Studium poprzez wskazanie zachowania pasów technologicznych dla napowietrznych linii elektroenergetycznych. W obrębie ww. stref Studium określa ograniczenie możliwości zabudowy i zagospodarowania terenu - zakaz lokalizacji budynków przeznaczonych na stały pobyt ludzi oraz sadzenia roślinności wysokopiennej.

#### Przewidywane znaczące oddziaływanie



Prognoza wskazuje, że planowane zmiany zagospodarowania wpłyną na stan środowiska przyrodniczego. Wystąpi szereg niekorzystnych czynników, które będą w różnym stopniu na nie oddziaływać. Największy wpływ na zmiany zachodzące w środowisku mają inwestycje: rozbudowa zabudowy: mieszkaniowej jednorodzinnej, rekreacji indywidualnej, usługowej, produkcyjnej, magazynowej, składowej; rozbudowa obiektów infrastruktury technicznej; budowa i modernizacja szlaków komunikacyjnych. Negatywne zmiany i przekształcenia środowiska są związane z etapem powstawania nowego zainwestowania powodującym wzrost presji w okresie jego funkcjonowania.

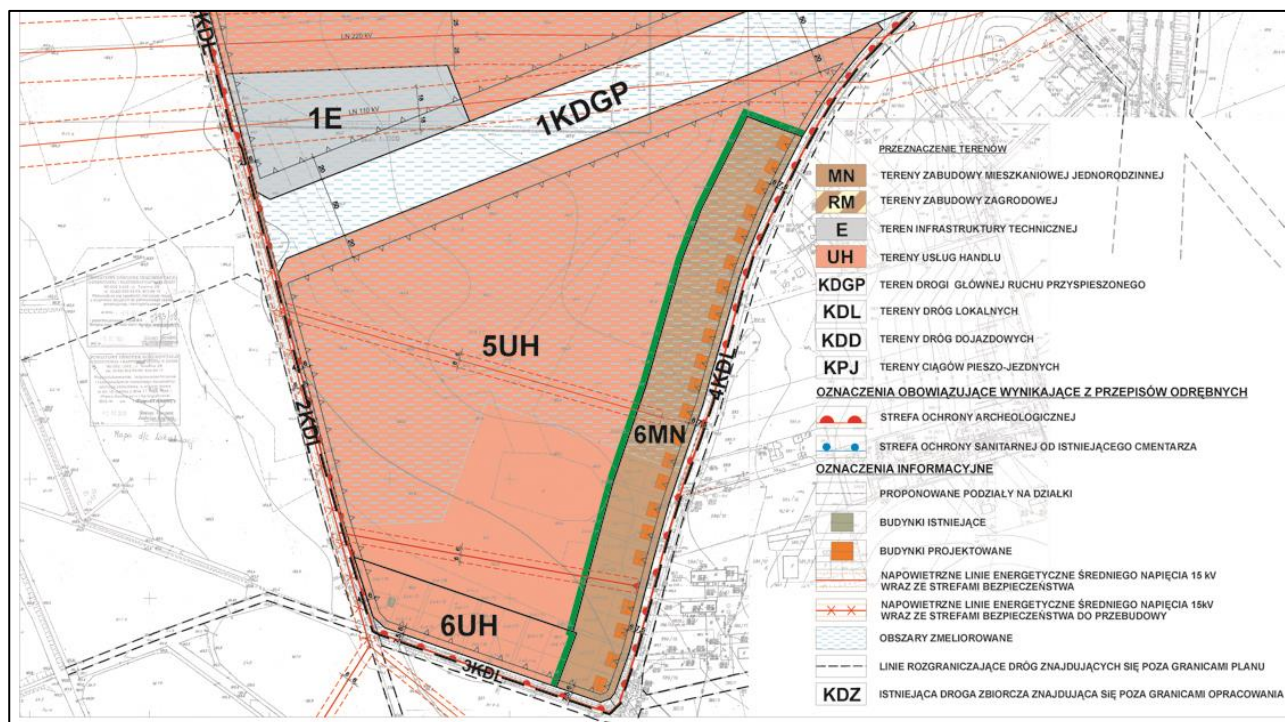
Wskazane rodzaje oddziaływań wg czynników (prognozowane oddziaływanie) - istotne z punktu widzenia analizowanego projektu planu miejscowego:

- likwidacja powierzchni biologicznie czynnej (wymiana gruntów pod zabudowę - oddziaływanie znaczące),
- emisja zanieczyszczeń powietrza z pojazdów samochodowych (wystąpi w znaczącym rozmiarze),
- emisja hałasu komunikacyjnego (oddziaływanie w stopniu mało znaczącym),
- emisja niejonizującego promieniowania elektromagnetycznego (wystąpi w sąsiedztwie linii elektroenergetycznych),
- przekształcenie stosunków gruntowo-wodnych (osuszenie, lokalnie znaczący wzrost uwilgotnienia),
- zanieczyszczenie wód powierzchniowych na skutek zrzutu ścieków (oddziaływanie znaczące - do czasu zrealizowania dalszej rozbudowy systemu kanalizacji sanitarnej i deszczowej, szczególnie na terenach zurbanizowanych i przeznaczonych do urbanizacji),
- powstawanie odpadów komunalnych (wystąpi w zależności od sprawności gminnego systemu zbierania i utylizacji odpadów),
- ograniczenie infiltracji wód opadowych i roztopowych do gruntu (wystąpi w znaczącym rozmiarze - szczególnie na obszarze miasta i sołectwa Starowa Góra),
- degradacja wartości zbiorowisk roślinnych (wystąpi w zależności od stosowanych metod ochrony czynnej).

### 3.3.3 ZMIANY W ODNIESIENIU DO OBOWIĄZUJĄCEGO PLANU MIEJSCOWEGO

Tereny objęte analizowanym planem miejscowym są objęte ustaleniami miejscowego planu zagospodarowania przestrzennego dla części miejscowości Stara Gadka, Gospodarz, rejon ul. Czartoryskiego - Nasiennej - Kombajnowej, przyjętego uchwałą nr V/43/2011 Rady Miejskiej w Rzgowie z dnia 16 marca 2011 r. **Plan wskazał przeznaczenie terenu, jako tereny usług handlu, tereny zabudowy mieszkaniowej jednorodzinnej oraz tereny komunikacji.**

Analizowany plan miejscowy zmienia przeznaczenie terenu z terenu usług handlu na tereny obiektów produkcyjnych, składów i magazynów oraz wprowadza nowe rozwiązanie komunikacyjne, w odniesieniu do zmian w polityce przestrzennej gminy. Obecnie obowiązujące Studium nie wskazuje już na realizację terenu drogi głównej ruchu przyspieszonego, której przebieg wskazano na północ od granic obszaru objętego analizowanym projektem.



**Ryc. 2. Część obowiązującego miejscowego planu zagospodarowania przestrzennego, obejmującego obszar objęty analizą**

Źródło: Uchwała nr V/43/2011 Rady Miejskiej w Rzgowie z dnia 16 marca 2011 r.

Projekt planu miejscowego wprowadza drogę publiczną klasy drogi dojazdowej wzdłuż terenów przeznaczonych pod zabudowę mieszkaniową jednorodzinną, oddzielając tereny o różnym przeznaczeniu oraz o funkcjach, których sąsiedztwo mogłoby być uciążliwe na etapie funkcjonowania. Obowiązujący plan miejscowy wskazuje do realizacji pas zieleni izolacyjnej wzdłuż terenów mieszkaniowych. Analizowany projekt planu oddziela oba tereny drogą publiczną oraz odsuwa projektowane obiekty produkcyjne, składów i magazynów od projektowanej drogi o kolejne 20,0 m, za pomocą nieprzekraczalnej linii zabudowy oraz wprowadza strefę zieleni izolacyjnej o szerokości 10,0 m pomiędzy linią rozgraniczającą drogi a linią zabudowy.

#### 4 OCENA UWZGLĘDNIENIA CELÓW OCHRONY ŚRODOWISKA USTANOWIONYCH NA SZCZEBLU MIĘDZYNARODOWYM, WSPÓLNOTOWYM I KRAJOWYM ISTOTNYCH Z PUNKTU WIDZENIA PROJEKTOWANEGO DOKUMENTU

##### 4.1 CELE OCHRONY ŚRODOWISKA USTANOWIONE NA SZCZEBLU MIĘDZYNARODOWYM, WSPÓLNOTOWYM I KRAJOWYM

Cele ochrony środowiska, w tym cele ochrony przyrody, ustanowione na szczeblu międzynarodowym i wspólnotowym znajdują swoje odzwierciedlenie w prawie krajowym i dokumentach powstałych na jego podstawie, określających politykę w zakresie ochrony środowiska.

#### 4.1.1 OCHRONA WÓD

Ochrona wód to jeden z najlepiej rozwiniętych działów unijnej polityki ochrony środowiska. Obecnie głównym instrumentem unijnej polityki w tej dziedzinie jest przyjęta w 2000 r. tzw. ramowa dyrektywa wodna (RDW<sup>5</sup>). Główne cele europejskiej polityki wodnej:

1. ochrona i poprawa warunków, a gdy to niemożliwe, utrzymanie obecnego stanu ekosystemów wodnych, a także lądowych i podmokłych bezpośrednio uzależnionych od ekosystemów wodnych,
2. propagowanie zrównoważonego korzystania z wody opartego na długoterminowej ochronie zasobów wodnych,
3. podejmowane przedsięwzięć mających na celu poprawę stanu czystości środowiska wodnego; przedsięwzięcia te powinny prowadzić do ograniczenia emisji i zrzutów substancji szczególnie niebezpiecznych, a w dalszej perspektywie do eliminowania tego typu działalności,
4. stopniowe ograniczenie zanieczyszczenia wód podziemnych i zapobieganie ich dalszej degradacji,
5. dążenie do zmniejszenia skutków powodzi i suszy.

**Plan gospodarowania wodami na obszarze dorzecza Odry** - Rozporządzenie Rady Ministrów z dnia 18 października 2016 r. w sprawie Planu gospodarowania wodami na obszarze dorzecza Odry.

Cele środowiskowe dla wód powierzchniowych oraz obszarów chronionych ustalonych na mocy art. 4 Ramowej Dyrektywy Wodnej (RDW). Za cele środowiskowe przyjęto wartości graniczne odpowiadające dobremu stanowi wód, podane w rozporządzeniu w sprawie sposobu klasyfikacji stanu jednolitych części wód powierzchniowych. Cele środowiskowe dla wód podziemnych ustalonych na mocy art. 4 RDW:

- zapobieganie doptywowi lub ograniczenia doptywu zanieczyszczeń do wód podziemnych,
- zapobieganie pogorszeniu się stanu wszystkich części wód podziemnych,
- zapewnienie równowagi pomiędzy poborem a zasilaniem wód podziemnych,
- wdrożenie działań niezbędnych dla odwrócenia znaczącego i utrzymującego się rosnącego trendu stężenia każdego zanieczyszczenia powstałego w skutek działalności człowieka.

#### Sposób uwzględnienia w projekcie:

Projekt planu miejscowego nie określa terenów, których sposób zagospodarowania stanowiłby zagrożenie dla stanu i jakości wód podziemnym, uwzględnia granice obszarów chronionych, na podstawie przepisów odrębnych - granice Głównego Zbiornika Wód Podziemnych nr 401 „Niecka Łódzka”.

Obszar objęty planem, zgodnie z danymi Systemu Osłony Kraju, jest zlokalizowany poza obszarami szczególnego zagrożenia powodzią oraz poza obszarami zagrożonymi zalaniem lub na których prawdopodobieństwo powodzi jest niskie.

→ Analizę celów środowiskowych wskazanych dla poszczególnych jednostek objętych ochroną na podstawie przepisów ustawy z dnia 20 lipca 2017 r. Prawo wodne - zwiera punkt 6.2.2. niniejszej prognozy dotyczący Analiza stanu środowiska - warunki hydrogeologiczne i hydrograficzne.

---

<sup>5</sup> Kieruje się ona ekologicznym, holistycznym podejściem do oceny stanu wód i planowania gospodarki wodnej. Traktuje wody w szczególności jako czynnik tworzący siedliska, których stan zależy od działań podejmowanych na obszarze całej zlewni.

## 4.1.2 OCHRONA POWIETRZA

Europejskie przepisy nakierowane są na eliminację różnych typów zanieczyszczeń pochodzących z wielu różnych źródeł, zarówno stacjonarnych, jak i mobilnych. Unijne prawodawstwo dotyczące ochrony powietrza:

1. ustala minimalne normy jakości powietrza oraz zobowiązuje do podejmowania działań zaradczych w przypadku gdy dochodzi do przekroczenia tych norm,
2. wprowadza obowiązek monitoringu wybranych substancji zanieczyszczających u źródeł emisji,
3. wprowadza normy dopuszczalnej emisji dla źródeł mobilnych oraz standardy jakości paliw,
4. dąży do harmonizacji metod pomiaru stężenia zanieczyszczeń i strategii monitoringu jakości powietrza krajów członkowskich,
5. nakazuje zapewnić dostęp do informacji o jakości powietrza opinii publicznej i wszystkim zainteresowanym stronom.

„Strategia tematyczna dotycząca zanieczyszczenia powietrza” wskazała na potrzebę uroszczenia prawodawstwa w sprawie jakości powietrza. Takim zabiegiem było scalenie w jeden akt prawny kilku wcześniejszych dyrektyw: Dyrektywę 2008/50/WE w sprawie jakości powietrza i czystsze powietrze dla Europy (tzw. dyrektywa CAFE). Dyrektywa CAFE nie zmienia dotychczasowych dopuszczalnych stężeń zanieczyszczeń, uzupełnia ich wykaz o nową substancję – pył zawieszony PM<sub>2,5</sub>. Normy w zakresie pyłu zawieszonego PM<sub>2,5</sub> mają być wprowadzane w życie w okresie 2010-2020. Celem dyrektywy jest również wzmocnienie przepisów dotyczących wdrażania planów i programów, mających na celu osiągnięcie założonych parametrów jakości powietrza.

### Program ochrony powietrza dla strefy w województwie łódzkim

Uchwała nr XXXV/690/13 Sejmiku Województwa Łódzkiego z dnia 26 kwietnia 2013 r. w sprawie programu ochrony powietrza dla strefy w województwie łódzkim w celu osiągnięcia poziomu dopuszczalnego w pyłe zawieszonym PM<sub>10</sub> oraz planu działań krótkoterminowych, wraz ze zmianami.

Zgodnie z programem ochrony środowiska dla województwa łódzkiego, obszar objęty planem jest zlokalizowany w obszarze: **strefa łódzka - ozon przyziemny oraz pył zawieszony i benzo(a)piren**.

Zgodnie z Uchwałą nr LIII/964/14 Sejmiku Województwa Łódzkiego z dnia 28 października 2014 r. w sprawie planu działań krótkoterminowych dla strefy łódzkiej w celu zmniejszenia ryzyka wystąpienia przekroczeń poziomu alarmowego i poziomu docelowego ozonu przyziemnego oraz ograniczenia skutków i czasu trwania zaistniałych przekroczeń:

Potencjalną przyczyną ryzyka (wskazanych zanieczyszczeń) są źródła emisji prekursorów ozonu przyziemnego:

- tlenki azotu pochodzące w szczególności ze spalania paliw w silnikach maszyn roboczych, głównie pojazdów silnikowych,
- niemetanowe lotne związki organiczne pochodzenia biogenego oraz wytwarzane w procesach technologicznych i operacjach technicznych.

Celem planu jest: zmniejszenie ryzyka wystąpienia przekroczeń poziomu alarmowego i poziomu docelowego ozonu przyziemnego oraz ograniczenie skutków i czasu trwania zaistniałych przekroczeń.

### Sposób uwzględnienia w projekcie:

Projekt planu miejscowego nie określa terenów, których sposób zagospodarowania stanowiłby zagrożenie dla jakości powietrza atmosferycznego (możliwość realizacji obiektów stanowiących znaczące emitory zanieczyszczeń). Projekt określa zasady budowy, rozbudowy oraz modernizacji istniejących systemów komunikacji (w tym rozbudowa systemu komunikacji publicznej) oraz zawiera ustalenia w zakresie kształtowania zieleni - strefa zieleni izolacyjnej - co w okresie długoterminowym ma przyczynić się do poprawy warunków arosanitarnych miasta.

### 4.1.3 OCHRONA PRZYRODY

**Podstawą unijnej polityki ochrony przyrody** są dwa akty prawne: dyrektywa 79/409/EWG w sprawie ochrony dzikich ptaków (tzw. dyrektywa ptasia) oraz dyrektywa 92/43/EWG w sprawie ochrony siedlisk przyrodniczych oraz dzikiej fauny i flory (tzw. dyrektywa siedliskowa).

Ochrona różnorodności biologicznej jest warunkiem stabilnego funkcjonowania ekosystemów, decyduje o większej ich odporności na niekorzystne czynniki zewnętrzne<sup>6</sup>. Głównym dokumentem w zakresie ochrony bioróżnorodności biologicznej jest „**Strategia zrównoważonego rozwoju UE<sup>7</sup>**”.

Obecnie Unijna **strategia ochrony różnorodności biologicznej na okres do 2020 r.**, została opracowana w 2011 r. i wyznacza następujące cele:

1. Pełne wdrożenie dyrektywy ptasiej i siedliskowej.
2. Utrzymanie i odbudowa ekosystemów i ich usług.
3. Zwiększenie wkładu rolnictwa i leśnictwa w utrzymanie i wzmocnienie różnorodności biol.
4. Zapewnienie zrównoważonego wykorzystania zasobów rybnych.
5. Zwalczanie inwazyjnych gatunków obcych.
6. Pomoc na rzecz zapobiegania utracie światowej różnorodności biologicznej.

**Głównym dokumentem określającym cele polityki państwa w zakresie ochrony bioróżnorodności** w Polsce jest „Program ochrony i zrównoważonego użytkowania różnorodności biologicznej wraz z Planem działań na lata 2014-2020”. Cel nadrzędny: Poprawa stanu różnorodności biologicznej i powiązanie jej ochrony z rozwojem społeczno-gospodarczym kraju. Cele strategiczne:

- A. Podniesienie poziomu wiedzy oraz kształtowanie postaw społeczeństwa związanych z włączeniem się do działań na rzecz różnorodności biologicznej.
- B. Włączenie wybranych sektorów gospodarki w działania na rzecz różnorodności biologicznej.

---

<sup>6</sup> Założenie to było podstawą uznania ochrony bioróżnorodności biologicznej za jeden z celów unijnej polityki ochrony środowiska. Jest obecnie jednym z priorytetów głównego nurtu polityki unijnej.

<sup>7</sup> przyjęta w 2001 r. na szczycie przywódców państw Unii w Göteborgu, stanowiąca dokument uzupełniający zaakceptowanej rok wcześniej strategii lizbońskiej. Różnorodność biologiczna jest integralnym elementem wielu dziedzin objętych prawodawstwem unijnym. Cele z nią związane realizują nie tylko uregulowania z zakresu ochrony środowiska, ale także regulacje prawne dotyczące unijnych polityk sektorowych.

- C. Zachowanie i przywrócenie populacji zagrożonych gatunków i siedlisk.
- D. Efektywne zarządzanie zasobami przyrodniczymi.
- E. Utrzymanie i odbudowa ekosystemów oraz ich usług.
- F. Ograniczenie presji gatunków inwazyjnych i konfliktowych.
- G. Ograniczenie i łagodzenie skutków zmian klimatycznych.
- H. Ochrona różnorodności biologicznej poprzez rozwój współpracy międzynarodowej.

#### Sposób uwzględnienia w projekcie:

Projekt planu miejscowego nie obejmuje terenów charakteryzujących się wysokimi walorami przyrodniczymi, w tym objętymi formami ochrony przyrody - stanowi realizację polityki przestrzennej miasta wskazującej tereny aktywności gospodarczej.

#### 4.1.4 PRZECIWDZIAŁANIE I ŁAGODZENIE ZMIAN KLIMATU

Przeciwdziałanie zmianom klimatu stało się jednym z najważniejszych celów europejskiej polityki ekologicznej. Zgodnie z zasadą przeczności – fundamentem europejskiej polityki ekologicznej – za celowe uznano ograniczenie emisji gazów szklarniowych, tak by potencjalny wzrost temperatury w skali globalnej nie przekroczył 2°C. Program działań zakłada ustabilizowanie koncentracji gazów szklarniowych w atmosferze, co wymagać będzie redukcji emisji CO<sub>2</sub> o 70% w perspektywie długoterminowej. Najważniejszym instrumentem realizacji celów unijnej polityki klimatycznej jest przyjęty w 2008 r. tzw. pakiet klimatyczno-energetyczny określany potocznie jako „3 razy 20”, który zakłada, że do 2020 r. Unia Europejska powinna:

- racjonalnie wykorzystywać energię, tak aby zmniejszyć łączne zużycie energii pierwotnej o 20% w porównaniu z prognozami na 2020 r.,
- zwiększyć udział energii ze źródeł odnawialnych do 20% całkowitego zużycia energii finalnej,
- zmniejszyć emisję gazów cieplarnianych o co najmniej 20% z porównaniem z 1990 r.

#### Sposób uwzględnienia w projektowanym dokumencie:

Projekt planu miejscowego zawiera ustalenia dotyczące gospodarki lokalnej oraz nie wskazuje na możliwość lokalizacji obiektów, których działalność w sposób stały i długoterminowy mogłaby wpłynąć negatywnie zmiany klimatu.

## 4.2 CELE OCHRONY ŚRODOWISKA GMINY RZGÓW

Zgodnie z Program ochrony środowiska dla miasta i gminy Rzgów na lata 2017-2020 z perspektywą na lata 2021-2024, przyjęty uchwałą nr XL/312/2017 Rady Miejskiej w Rzgowie z dnia 30 sierpnia 2017 r., **głównym celem będzie podnoszenie świadomości ekologicznej mieszkańców miasta i gminy Rzgów.** Edukacja ekologiczna powinna skupiać się na najważniejszych problemach wynikających z potrzeby poprawy środowiska naturalnego.

**Tab. 1. Cele gminy Rzgów w zakresie ochrony środowiska i ocena ich uwzględnienia w analizowanym projekcie**

Lp.	Cele długoterminowe	Ocena ich uwzględnienia w projekcie
<b>GOSPODARKA WODNA</b>		
1	Współpraca i prowadzenie monitoringu jakości wód powierzchniowych i podziemnych	nie dotyczy analizowane projektu
2	Inwentaryzacja oraz kontrola zrzutów ścieków	nie dotyczy analizowane projektu
3	Konserwacja rowów przydrożnych. Konserwacja rowów melioracyjnych.	Projekt planu zawiera odpowiednie zapisy dotyczące przebudowy obszarów zmeliorowanych.
4	Przebudowa SUW na ulicy Górnej w Rzgowie	nie dotyczy analizowane projektu
5	Przebudowa i rozbudowa wodociągów.	Projekt zawiera zapisy dotyczące sieci infrastruktury technicznej, w tym sieci wodociągowej.
6	Budowa kanalizacji w Starej Gatce i Starowej Górze na odcinku 25 km sieci wraz z przyłączami.	nie dotyczy analizowane projektu
7	Przebudowa oczyszczalni ścieków w Rzgowie	nie dotyczy analizowane projektu
8	Budowa kanalizacji deszczowej.	Projekt zawiera zapisy dotyczące sieci infrastruktury technicznej, w tym sieci kanalizacji deszczowej.
9	Projekt i budowa odwodnienia ul. Tuszyńskiej od rzeki Strugi (do cieku Struga) do ul. Rzemieśniczej.	nie dotyczy analizowane projektu
10	Wykonanie projektu i odwodnienie budynku świetlicy w Starowej Górze.	nie dotyczy analizowane projektu
<b>GOSPODARKA ODPADAMI</b>		
1	Zmniejszenie ilości odpadów komunalnych ulegających biodegradacji unieszkodliwianych przez składowanie.	nie dotyczy analizowane projektu
2	Rekultywacja nieczynnych składowisk i wysypisk odpadów.	
<b>OCHRONA GLEB</b>		
1	Zrekultywowanie gleb zdegradowanych w kierunku leśnym, rolnym lub rekreacyjno-wypoczynkowym.	nie dotyczy analizowane projektu
2	Przeciwdziałanie degradacji chemicznej gleb poprzez ochronę powietrza i wód powierzchniowych.	
3	Prowadzenie monitoringu jakości gleby i ziemi.	
4	Rekultywacja nieczynnych składowisk i wysypisk odpadów.	
<b>OCHRONA PRZYRODY, KRAJOBRAZU I LASÓW</b>		
1	Konserwacja parków miejskich.	nie dotyczy analizowane projektu
2	Utrzymanie i rozwój zieleni miejskiej.	Projekt planu wskazuje teren zieleni urzędowej, na której dopuszcza realizację zatoki dla autobusów.
3	Zwiększenie nasadzeń wzdłuż uciążliwych tras komunikacyjnych.	Projekt wskazuje strefę zieleni izolacyjnej wzdłuż projektowanej drogi, mającej obsługiwać komunikacyjnie tereny obiektów produkcyjnych, składów, magazynów.
4	Intensyfikacja działań związanych z rozwojem zieleni na osiedlach mieszkaniowych.	nie dotyczy analizowane projektu
5	Obejmowanie tworów i składników przyrody formami ochrony przyrody.	
6	Rozwój szlaków turystycznych i ścieżek dydaktycznych.	
7	Zalesienie gruntów wyłączonych z użytkowania rolniczego	

	oraz nieużytków.	
<b>OCHRONA POWIETRZA ATMOSFERYCZNEGO</b>		
1	Projekt i wykonanie instalacji kotłowni gazowej oraz c.o. w budynku OSP Rzgów (budynek zaplecza).	nie dotyczy analizowane projektu
2	Modernizacja elewacji budynku OSP w Kalinie (docieplenie, malowanie).	
3	Modernizacja obiektu szkoły podstawowej w Kalinie - docieplenie ścian i modernizacja kotłowni.	
4	Stworzenie warunków dla rozwoju ruchu rowerowego - wytyczenie i wykonanie ścieżek rowerowych.	Projekt planu przewiduje realizację ścieżek rowerowych w liniach rozgraniczających dróg publicznych, oraz określa konieczność zachowania ciągłości ścieżek pieszych i rowerowych.
5	Modernizacja systemu c.o. i kotłowni szkoły podstawowej J. Długosza w Rzgowie.	nie dotyczy analizowane projektu
6	Przebudowa budynku MOPS na ul. Rawskiej 8 w Rzgowie.	
7	Modernizacja instalacji elektrycznej i klimatyzacja w budynku świetlicy w Starej Gatce.	
8	Rozbudowa sieci gazowej i sieci ciepłowniczej.	Projekt zawiera ustalenia umożliwiające rozbudowę sieci gazowej i ciepłowniczej.
9	Monitoring stanu jakości powietrza atmosferycznego.	nie dotyczy analizowane projektu
<b>OCHRONA PRZED HAŁASEM</b>		
1	Budowa i przebudowa dróg na terenie miasta i gminy Rzgów.	
2	Stosowanie rozwiązań technicznych i organizacyjnych zapobiegających emisji hałasu do środowiska.	
3	Kontrolowanie oraz eliminowanie technologii i urządzeń przekraczających wartości normatywne hałasu w transporcie i przemyśle.	
<b>OCHRONA PRZED PROMIENIOWANIE ELEKTROMAGNETYCZNYM</b>		
1	Ograniczenie powstawania źródeł pól elektromagnetycznych na terenach gęstej zabudowy mieszkaniowej (przestrzeganie stref dla linii elektroenergetycznych)	nie dotyczy analizowane projektu
2	Prowadzenie monitoringu natężenia pola elektromagnetycznego.	nie dotyczy analizowane projektu
<b>POWAŻNE AWARIE</b>		
1	Wspieranie działań jednostek reagowania kryzysowego.	nie dotyczy analizowane projektu
2	Edukacja w zakresie właściwego zachowania w sytuacjach zagrożenia wśród mieszkańców.	
3	Wyznaczanie tras dla przewozu materiałów niebezpiecznych.	
<b>OCHRONA ZASOBÓW KOPALIN</b>		
1	Eksploracja kopaliny z zachowaniem zrównoważonego rozwoju.	
2	Minimalizacja odpadów eksploatacyjnych oraz przeróbczych.	
3	Prowadzenie gospodarki złożem, pozwalającej na pełne wykorzystanie kopaliny głównej oraz kopaliny towarzyszących.	
4	Eliminacja nielegalnych eksploatacji kopaliny.	
<b>EDUKACJA EKOLOGICZNA</b>		
1	Organizowanie konkursów ekologicznych.	nie dotyczy analizowane projektu



2	Prowadzenie akcji dotyczących popularyzacji w zakresie ekologii, ochrony środowiska i gospodarki odpadami.	
3	Informowanie społeczeństwa o możliwościach ich udziału w działaniach na rzecz ochrony środowiska.	
4	Zaangażowanie w sprawy edukacji ekologicznej grup dorosłych społeczeństwa.	
5	Budowa placu zabaw w Czyżeminku.	
6	Budowa boiska na działce przy ul. Żwirowej w Starowej Górze.	
7	Budowa świetlicy w Starowej Gatce.	
8	Wykonanie projektu i budowa Domu Kultury w Rzgowie.	

Źródło: opracowanie własne na podstawie Programu ochrony środowiska gminy Rzgów.

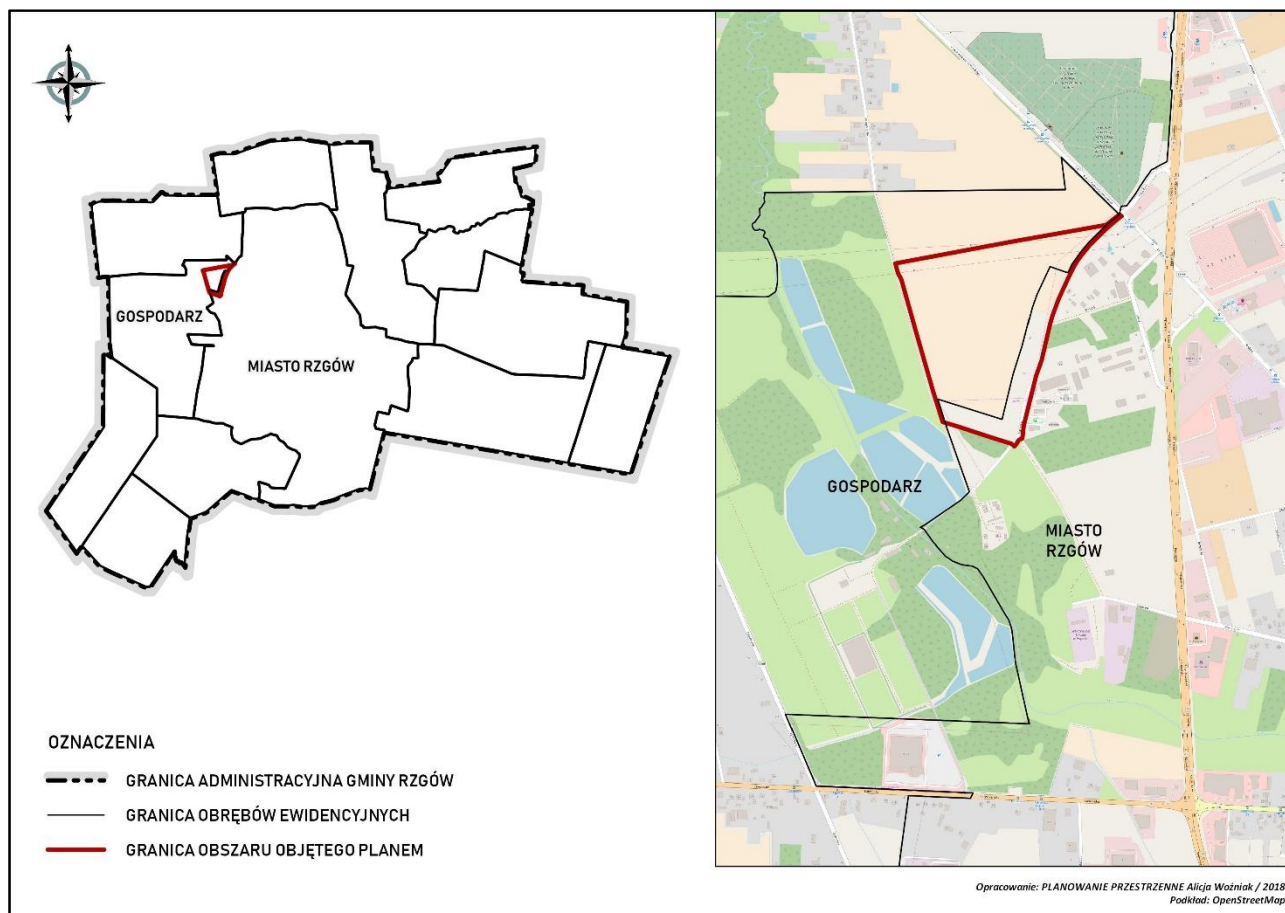
### **Sposób uwzględnienia w projekcie:**

Podsumowując, zgodnie z powyższą analizą, można stwierdzić, że analizowany dokument zachowuje zgodność z celami ochrony środowiska gminy Rzgów, w zakresie ustaleń mających przełożenie na problematykę planowania miejscowego oraz specyfikę obszaru objętego ustaleniami planu.

## 5 ANALIZA I OCENA ISTNIEJĄCEGO STANU ŚRODOWISKA DLA OBSZARU OBJĘTEGO USTALENIAMI PLANU MIEJSCOWEGO

### 5.1 POŁOŻENIE W STRUKTURZE GMINY ORAZ ZAGOSPODAROWANIE TERENÓW

Obszar objęty analizowanym projektem planu miejscowego jest położony w północno-wschodniej części gminy Rzgów, obejmuje część terenów miasta oraz część terenów części wiejskiej gminy - obręb Gospodarz. W obszarze planu część terenów jest zagospodarowanym pod zabudowę mieszkaniową jednorodziną, na mocy obecnie obowiązującego planu miejscowego - tereny wzdłuż ul. Nasiennej, stanowiące dawne ogródki działkowe. Pozostałą część terenów jest niezagospodarowana, przeznaczona w obowiązującym planie pod rozwój aktywności gospodarczej i wskazana w pod tą aktywność według kierunków zagospodarowania gminy. Obecnie tereny pozostają w rolniczym użytkowaniu, jednak obecnie są odłogowane, a częściowo stanowią ugory rolnicze. Obszar objęty planem nie obejmuje obszarów objętych formami ochrony przyrody. Obszary rolnicze pozbawione są roślinności śródpolnej a w terenach zabudowy mieszkaniowej jednorodzinnej, są zlokalizowane pojedyncze niezagospodarowane działki, porośnięte zielenią nieurządzoną, w tym niewielkimi zerdzewieniami gatunków rodzimych, pochodzących z samosiewu.



Ryc. 3. Położenie w strukturze przestrzennej gminy

Źródło: opracowanie własne.

Obszar objęty planem jest zlokalizowany na pograniczu terenów miejskich Rzgowa i części wiejskiej gminy (obręb Gospodarz). Po zachodniej granicy opracowania są zlokalizowane tereny otwarte, użytko-

wane pod wody powierzchniowe - zbiorniki wodne zlokalizowane na rzece Ner, wskazane w polityce przestrzennej częściowo pod realizację zieleni urządzonej z niekubaturowymi obiektami sportu i rekreacji (oznaczenie ZPu) oraz częściowo do utrzymania jako wody powierzchniowe i zieleni urządzonej, usługi turystyki, sportu i rekreacji (oznaczenie W i ZP/Ut). Tereny na północ i południe od obszaru opracowania stanowią tereny inwestycyjne z kierunkiem zagospodarowania pod zabudowę usługową, w tym usługi publiczne (oznaczenie U) natomiast na wschód - tereny inwestycyjne z kierunkiem zagospodarowania pod zabudowę usługową, zabudową produkcyjną i magazynową (realizowane na równorzędnych zasadach do ustalenia w planach miejscowych) (oznaczenie PU) wraz z niewielkimi enklawami istniejącej zabudowy mieszkaniowej jednorodzinnej i wielorodzinnej.

Obszar opracowania posiada dogodne położenie komunikacyjne, tereny objęte planem są położone na północny zachód od drogi publicznej - drogi gminnej nr DG.106461E (u. Nasienna), wskazanej do poszerzenia do parametrów drogi klasy lokalnej (na mocy obowiązującego planu miejscowego), mającej połączenie z drogą krajową nr 91, powyżej obszaru objętego planem.



**Fot. 1. Otoczenie - enklawa zabudowy mieszkaniowej wielorodzinnej po przeciwnej stronie ulicy Nasiennej**  
Źródło: fotografia własna / sierpień 2018.



**Fot. 2. Otoczenie - zakłady produkcyjne po przeciwnej stronie ulicy Nasiennej**  
Źródło: fotografia własna / sierpień 2018.



**Fot. 3. Otoczenie - zieleni nieurządzona po przeciwnej stronie ulicy bez nazwy**  
Źródło: fotografia własna / sierpień 2018.



**Fot. 4. Otoczenie - pola uprawne w granicy z obszarem objętym planem**  
Źródło: fotografia własna / sierpień 2018.



**Fot. 5. Przykładowe zagospodarowanie terenów zabudowy mieszkaniowej jednorodzinnej  
wzdłuż ulicy Nasiennej**

Źródło: fotografia własna / sierpień 2018.



**Fot. 6. Widok z ulicy Nasiennej na tereny rolnicze w obszarze opracowania**

Źródło: fotografia własna.



**Fot. 7. Przykładowe zagospodarowanie terenów zabudowy mieszkaniowej jednorodzinnej wzdłuż ulicy bez nazwy**

Źródło: fotografia własna / sierpień 2018.

## 5.2 STAN ŚRODOWISKA OBSZARU OBJĘTEGO OPRACOWANIEM

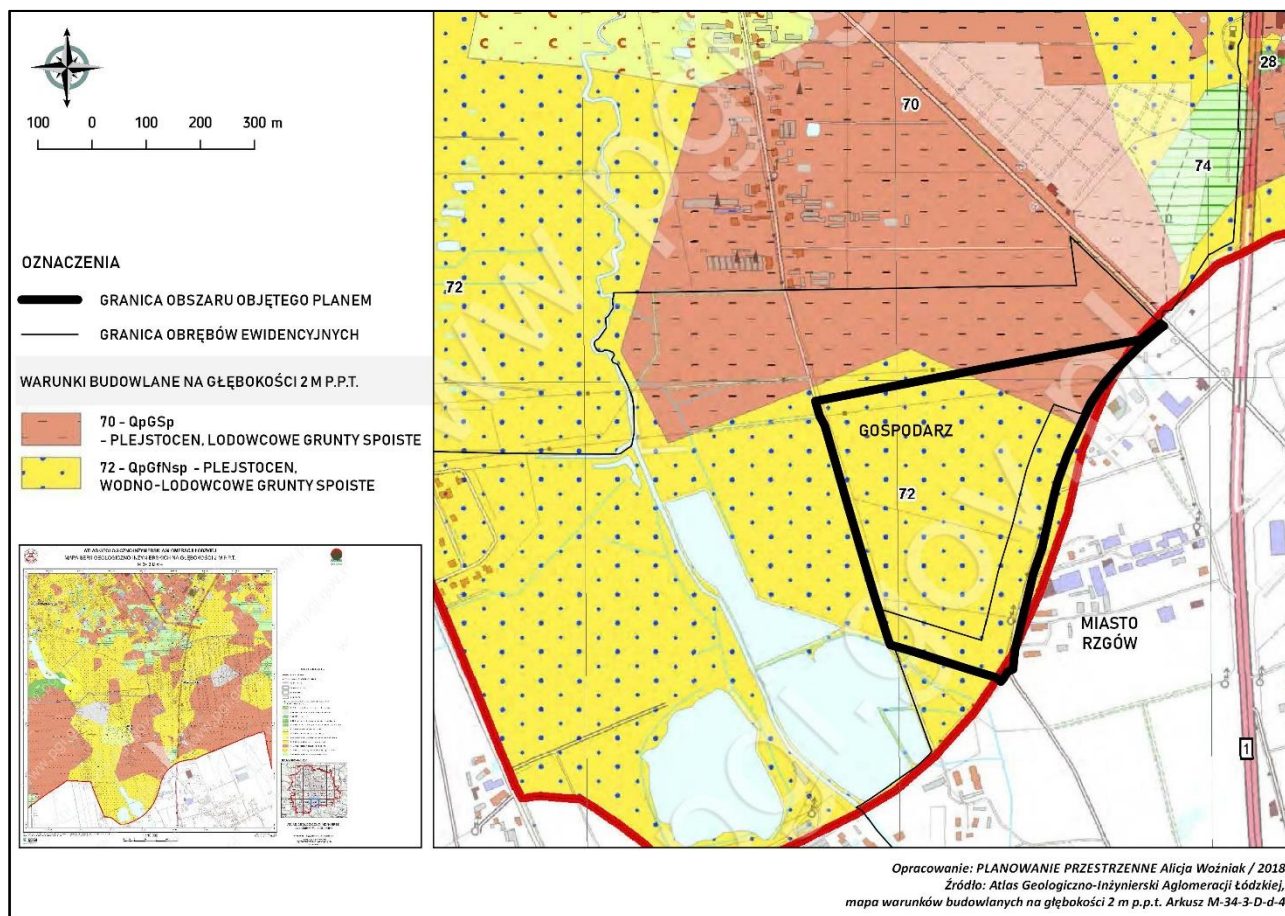
### 5.2.1 GEOMORFOLOGIA I WARUNKI BUDOWLANE PODŁOŻA

Gmina Rzgów jest położona w wschodnim skrzydle kredowej niecki łódzkiej stanowiącej jednostkę podrzędną synklinorium szczecińsko-łódzko-miechowskiego. Jednostkę wypełniają osady wapienno-margliste oraz piaskowce górnej kredy. Podłoże mezozoiczne gminy tworzą utwory kredy górnej: opoki, miejscami z wkładami margli, krzemienie, margle, wapienie, kreda piszcząca, gezy. Zalegają one bezpośrednio pod osadami czwartorzędowymi w zachodniej części gminy. Osady czwartorzędowe na terenie całej gminy występują powszechnie i tworzą pokrywę o zróżnicowanej miąższości.

#### Warunki podłoża budowlanego - warunki geologiczno-inżynierskie

Zgodnie z mapą geologiczną Polski w skali 1:500 000, obszar opracowania pokrywają gliny zwałowe, ich zwietrzliny oraz pisaki i żwiry lodowcowe zlodowacenia środkowopolskiego. W okresie tym doszło do dwóch transgresji lądolodu, w czasie których powstawały osady lodowcowe, wodnolodowcowe o zastoiskowe o znaczących miąższościach.

Gliny zwałowe, ich zwietrzliny tworzą w obszarze opracowania ciągłą pokrywę, z przewarstwieniami utworami piaszczystymi pochodzenia lodowcowego i wodnolodowcowego. Osady te występują głównie w stanie twaroplastycznym. Gliny zwałowe są dobrym podłożem pod obiekty budowlane.



Ryc. 4. Warunki podłoża budowlanego na głębokości 2 m p.p.t. w obszarze opracowania

Źródło: opracowanie własne.

Na potrzeby opracowania Atlasu geologiczno-inżynierskiego aglomeracji łódzkiej w obszarze opracowania dokonano dwóch punktów dokumentacyjnych: nr I08-STA-0309 w południowo-zachodniej części obszaru planu i nr I08-STA-0305 w północno-wschodniej części obszaru planu).

Większość obszaru opracowania jest pokryta dwiema seriami: gleba na piaskach średnich z otoczkami oraz w północno-wschodniej części piasek gliniasty na glinie.

**Seria 3 - Gleba** - Występują w południowej części obszaru opracowania, przeważa w obszarze całej aglomeracji łódzkiej. Rodzaj gleby zależy od gruntu lub skały występującej w podłożu. Miąższość wynosi od 0,1 do 1 m, przeciętnie 0,3 m, natomiast w obszarze opracowania 0,5 m. Rodzaj i niewielka miąższość gleb nie mają znaczenia dla zagrożeń geologiczno-inżynierskich, tym bardziej, że warstwa gleby jest usuwana przed posadowieniem obiektów budowlanych.

**Seria 14 - Piaski wodnolodowcowe i lodowcowe, rzeczno-peryglacjalne: moren czołowych, ozów, kemów, sandrów** - osady tej serii są wykształcone w postaci ciągłych pokryw lub drobnych soczewek. Występują na glinach zwałowych a także między glinami kolejnych zlodowaceń. Miąższość jest bardzo zróżnicowana. Najczęściej są wykształcone w postaci piasków różnoziarnistych często zaglinionych.

Północna część opracowania jest pokryta **serią 13 - Gliny zwałowe** - do tej serii zaliczono wszystkie gliny zlodowacenia bez wydzielenia glin poszczególnych zlodowaceń. Gliny stanowią ciągłą pokrywę, często przewarstwione są utworami piaszczystymi. Miąższość jest uzależniona od budowy strukturalnej podłoża

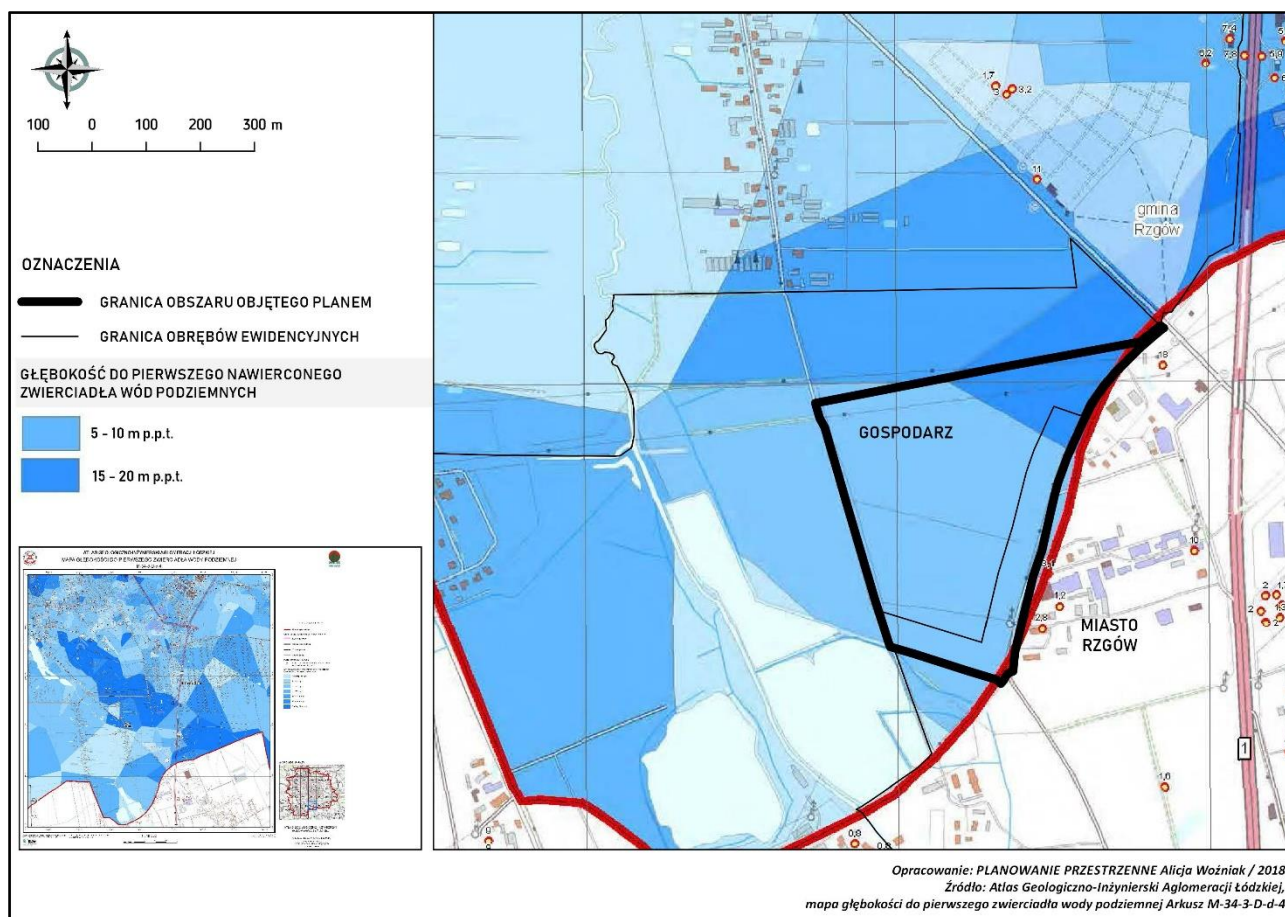
a także procesów glacytektonicznych, które zachodziły na omawianym obszarze. Osady moren czołowych zbudowane są głównie z piasków o różnej granulacji i żwirów z przewarstwieniami piasków gliniastych, glin zwałowych, pyłów i ilów. Często zawierają dużą ilość otoczków kredowych.

### Ruchy masowe

W obszarze opracowania nie stwierdzono występowania zagrożeń geologicznych - ruchów masowych, zgodnie z bazą SOPO Państwowego Instytutu Geologicznego oraz Atlasem geologiczno-inżynierskim aglomeracji łódzkiej.

### Poziom zwierciadła wód podziemnych

Zgodnie z mapą głębokości do pierwszego poziomu zwierciadła wody podziemnej, w obszarze opracowania poziom ten zlokalizowany jest nisko - w większości na głębokości od 5 do 10 m p.p.t., a w północno-wschodnim skraju aż na poziomie od 15 do 20 m p.p.t.



**Ryc. 5. Głębokość do pierwszego zwierciadła wody podziemnej w obszarze opracowania**

Źródło: opracowanie własne.

### Podsumowanie:

Większość terenów w obszarze opracowania charakteryzuje się przeciętnymi w skali aglomeracji łódzkiej warunkami budowlanymi (przeważające warunki w aglomeracji), część terenów została zakwalifikowana do gruntów o dobrych warunków budowlanych (zgodnie z mapą warunków budowlanych na głębokości 2 m p.p.t. Atlasu geologiczno-inżynierskiego aglomeracji łódzkiej). Ogólnie w obszarze opra-

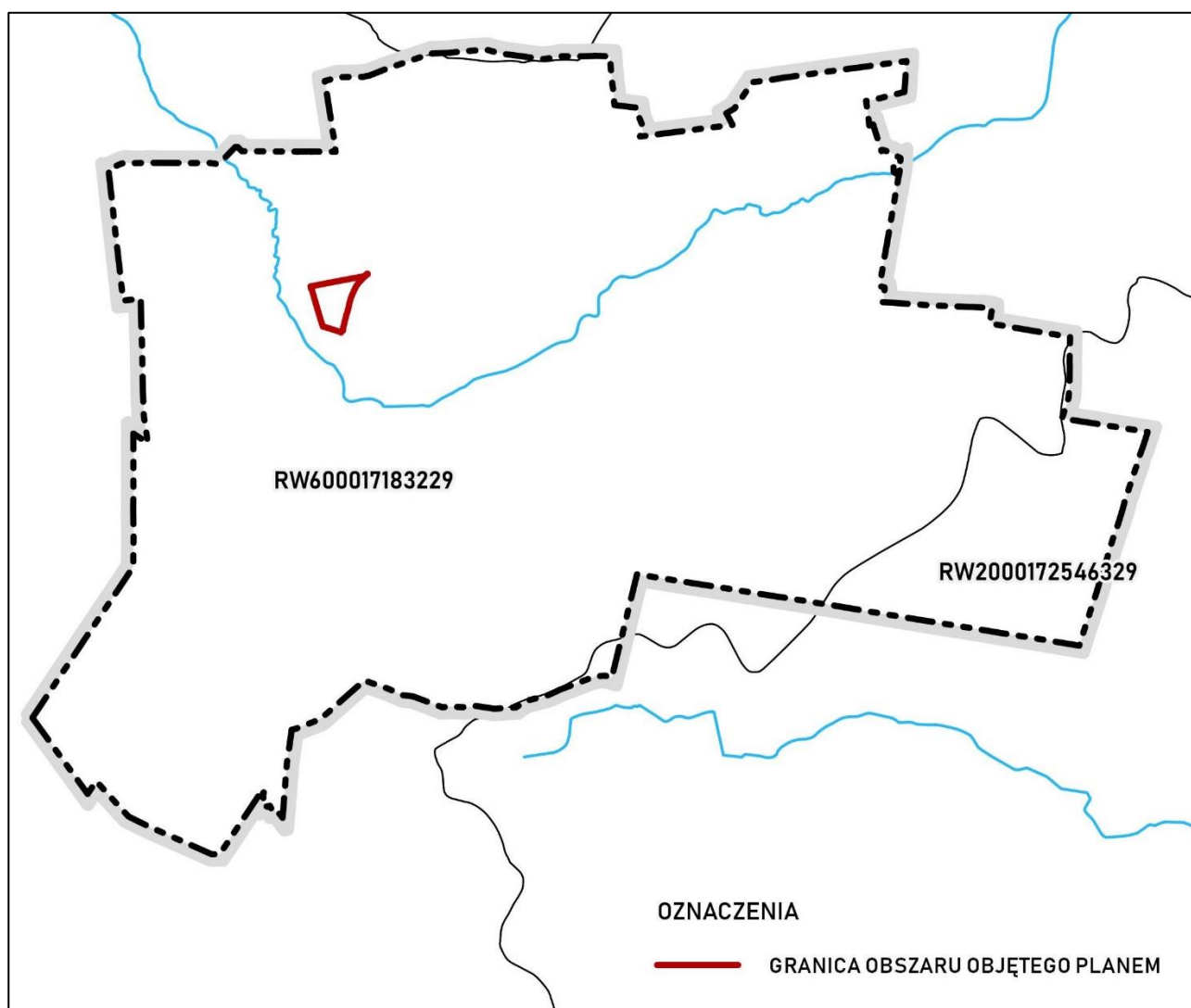
cowania **panują korzystne warunki budowlane - możliwe bezpośrednie posadowienie obiektów budowlanych wszelkiego typu bez względu na obciążenia jednostkowe:** grunty przenoszące obciążenia powyżej 0,3 MPa z wodą gruntową na głębokości większej niż 2 m p.p.t.

## 5.2.2 WARUNKI HYDROGRAFICZNE I HYDROGEOLOGICZNE

Obszar opracowania pozbawiony jest cieków oraz zbiorników wodnych. Po zachodniej stronie obszaru objętego planem przepływa rzeka Ner, na której funkcjonują zbiorniki wodne, stanowiące część założenia folwarcznego w Gospodarzu.

### ▪ Jednolite Części Wód Powierzchniowych

Obszar gminy Rzgów jest zlokalizowany w zasięgu dwóch Jednolitych Części Wód Podziemnych. Obszar objęty planem, jak większość obszaru gminy, jest zlokalizowany w zasięgu jednostki **RW600017183229 - „Ner do Dobrzyńki”**. Jednostka stanowi scaloną, monitorowaną jednostkę wód powierzchniowych, charakteryzującą się złym (ekonomicznym / chemicznym) potencjałem - jednostka zagrożona ryzykiem nieosiągnięcia celów środowiskowych.



Ryc. 6. Położenie na tle Jednolitych Części Wód Powierzchniowych

Źródło: opracowanie własne na podstawie danych PGW Wody Polskie.



Zgodnie z Rozporządzeniem Rady Ministrów z dnia 18 października 2016 r. w sprawie Planu gospodarowania wodami na obszarze dorzecza Wisły - termin osiągnięcia celów środowiskowych wskazano do 2027 r., z możliwością przedłużenia terminu osiągnięcia celów środowiskowych, ze względu na brak możliwości technicznych.

W zlewni JCZW nie zidentyfikowano presji mogącej być przyczyną występujących przekroczeń wskaźników jakości. Konieczne jest dokonanie szczegółowego rozpoznania przyczyn w celu prawidłowego zaplanowania działań naprawczych. Rozpoznanie przyczyn nieosiągnięcia dobrego zapewni realizacja działań na poziomie krajowym: utworzenie krajowej bazy danych o zmianach hydromorfologicznych, przeprowadzenie pogłębionej analizy presji pod kątem zmian hydromorfologicznych, opracowanie dobrych praktyk w zakresie robót hydrotechnicznych i prac utrzymaniowych wraz z ustaleniem zasad ich wdrażania oraz opracowanie krajowego programu renaturyzacji wód powierzchniowych.

#### ▪ **Jednolite Części Wód Podziemnych**

Niezbędnym elementem ochrony wód podziemnych jest monitoring ich stanu. Przedmiotem monitoringu są Jednolite Części Wód Podziemnych (JCZWPd), w tym części uznane za zagrożone nieosiągnięciem dobrego stanu. Polega on na prowadzeniu w wybranych punktach powtarzalnych pomiarów i badań stanu zwierciadła wód podziemnych i jakości oraz interpretacji ich wyników. Celem monitoringu jest dostarczenie informacji, które mają pomóc w osiągnięciu celów środowiskowych. Badania wód podziemnych są realizowane w ramach monitoringu krajowego i regionalnego.

Obszar opracowania, tak jak większość gminy Rzgów (z wyłączeniem jej wschodniej części - obręb Romanów, część obrębu Kalinko i niewielka część obrębu Kalino) jest położony w granicach **JCWPD nr 72 (PLGW600072)**. W jednostce, oprócz rejonów anomalii hydrodynamicznych (poza obszarem opracowania), przepływ wód podziemnych użytkowych poziomów wodonośnych odbywa się w kierunku rzeki Ner, która posiada charakter drenujący, lokalnie w kierunku mniejszych cieków. Spadki hydrauliczne są mało zróżnicowane. Zasilanie pietra czwartorzędowego następuje głównie poprzez intensywną infiltrację na tarasach wysokich bezpośrednio do utworów piaszczysto-żwirowych lub przez słabo przepuszczalne osady glin zwałowych (obszar opracowania), a także, w przypadkach wysokich stanów, przez wody powierzchniowe. W dolinie Neru piętro czwartorzędowe pozostaje w kontakcie hydraulicznym z poziomem kredy górnej. Zasilanie poziomu kredy górnej odbywa się przez drenaż nadległego czwartorzędowego piętra wodonośnego i przesączenie przez utwory słabo przepuszczalne oraz dopływ lateralny. Mimo znacznego obniżenia ciśnień w poziomach wód zwykłych nie zaobserwowano zjawiska ascenzji wód zasolonych z głębszych poziomów wodonośnych. Ocena JCZWd (stan czystości kontrolowany w 2012 r.) wskazała na dobry stan ilościowy, dobry stan chemiczny oraz dobrą ogólną ocenę stanu. Jednostka nie jest zagrożona ryzykiem nie spełnienia celów środowiskowych<sup>8</sup>.

#### ▪ **Stopień udokumentowania zasobów wód podziemnych**

Obszar objęty projektem planu miejscowego, jak cały obszar gminy Rzgów, jest położony w obrębie Głównego Zbiornika Wód Podziemnych nr 401 „Niecka Łódzka”. Zbiornik posiada opracowaną dokumentację hydrogeologiczną określającą warunki hydrogeologiczne w związku z ustanowieniem obsza-

---

<sup>8</sup> Karta Informacyjna JCWPd nr 72, Państwowy Instytut Geologiczny - Państwowy Instytut Badawczy

rów ochronnych GZWP 401 „Niecka Łódzka” (Rodzoch i zespół, 2013). Zgodnie z ww. dokumentacją zbiornik zajmuje powierzchnię 1759,2 km<sup>2</sup>, a jego proponowany obszar ochronny wynosi 269,94 km<sup>2</sup>. Poziom zbiornikowy tworzą piaski, żwiry i słabo zwięzłe piaskowce kredy dolnej. Dolnokredowy poziom zbiornikowy ma duże znaczenie jako dodatkowe źródło dla zaopatrzenia ludności w wodę w rejonach dużych aglomeracji miejskich i szczególnie jest eksploatowany w rejonie miasta Łódź. Pobór wód podziemnych z poziomu zbiornikowego wynosi łącznie ok. 34 776 m<sup>3</sup>/d, co stanowi ok. 36% wielkości jego szacowanych zasobów dyspozycyjnych. Możliwości eksploatacyjne zbiornika są jeszcze duże, ale silnie zróżnicowane przestrzennie. Jakość wód poziomu zbiornikowego w rejonach gdzie jest on ujmowany, jest ogólnie dobra i z reguły lepsza niż w poziomach wyżej leżących. Świadczy to o stosunkowo słabym wpływie antropopresji na jakość tych wód i dobrej izolacji poziomu. Z uwagi na dobrą izolację poziomu kredy dolnej od niżej leżących poziomów jurajskich geogeniczne zagrożenie dla jakości jego wód przez dopływ słonych wód jest niewielki i jak dotąd nigdzie nie stwierdzony.

Ochrona zbiornika jest ukierunkowana przede wszystkim na niepogorszenie stanu ilościowego i jakościowego wód w zbiorniku przez nadmierne eksploatowanie wód do celów przemysłowych, jak to miało miejsce w XX w. w związku z rozwojem przemysłu włókienniczego w aglomeracji łódzkiej<sup>9</sup>.

#### ▪ **Zagrożenie powodziowe**

Obszar opracowania jest położony poza obszarami szczególnego zagrożenia powodziowego oraz obszarami zagrożenia powodziowego.

### 5.2.3 BIORÓŻNORODNOŚĆ: SZATA ROŚLINNA I FAUNA

W krajobrazach pierwotnych i naturalnych województwa panowały lasy, jedynie wody i torfowiska były zajęte przez roślinność nieleśną. Potencjalnie przeważały siedliska lasów liściastych: łęgów, grądów oraz świetlistych dąbrów oraz buczyn na ternach wyżynnych. Zgodnie z „Mapą roślinności potencjalnej (Jan Marek Matuszkiewicz, IGiPZ PAN, Warszawa 2008) na omawianym obszarze roślinność potencjalną tworzy Grąd subkontynentalny, odmiana małopolska, forma wyżynna, seria uboga.

Roślinność na terenie Rzgowa uległa silnym przekształceniom pod wpływem działalności człowieka, w wyniku gwałtownego rozwoju urbanizacji w ostatnich latach. Inwentaryzacja stanu istniejącego określiła następujące obszary:

- obszary częściowo przekształcone pod budownictwo – tereny zainwestowane pod budownictwo mieszkaniowe jednorodzinne, z udziałem skupisk zieleni urządzonej i nieurządzonej - teren przeznaczony i zagospodarowany pod budownictwo mieszkaniowe jednorodzinne wzdłuż ul. Nasiennej;
- obszary o przeciętnych walorach przyrodniczych – pozostałe tereny objęte opracowaniem, grunty częściowo użytkowane rolniczo, w tym ugory częściowo w fazie sukcesji naturalnej, obejmujące nie-liczne skupiska roślinności, położone poza systemem obszarów prawnie chronionych.

---

<sup>9</sup> Informator PSH - Główne Zbiorniki Wód Podziemnych w Polsce, Państwowy Instytut Geologiczny - Państwowy Instytut Badawczy, Warszawa 2017

Roślinność obszaru opracowania to roślinność o charakterze antropogenicznym, głównie związana z działalnością rolniczą oraz zielenią towarzyszącą zabudowie mieszkaniowej. Nie stwierdzono tu występowania gatunków chronionych, rzadkich w skali kraju czy lokalnie jednak nie można wykluczyć ich występowania.

Większą część obszaru opracowania stanowią pola uprawne – uprawa zbóż oraz roślin okopowych. W części przy zabudowaniach oraz północnej mamy do czynienia z zielenią ogrodów przydomowych, oraz nieuporządkowaną zielenią w postaci rodzimych drzew i krzewów – prawdopodobnie głównie z samosiewu tj. brzoza brodawkowata, robinia akacjowa, klon jesionolistny i inne, tworzące spontaniczne zbiorowiska ruderalne.

Terenom osadniczym i ciągom komunikacyjnym towarzyszą sztuczne nasadzenia drzew i krzewów. Są to głównie klony, robinie, lipy, wierzby i brzozy. Na obszarze zabudowanym charakterystyczne są nasadzenia gatunków drzew i krzewów ozdobnych, nierzadko obcego pochodzenia. Szczególnie licznie występują: cyprysik, tuja zachodnia, tuja wschodnia, jałowiec pospolity, sosna czarna, świerk srebrzysty. Ponadto ukształtowana jest flora zdobiąca działki siedliskowe, reprezentowana przede wszystkim przez liczne gatunki kwiatowych roślin zielnych.



**Fot. 8. Zielen antropogeniczna towarzysząca zabudowie oraz nieużytki pomiędzy terenami zabudowy**

Źródło: fotografia własna.



**Fot. 9. Tereny rolnicze w obszarze opracowania**  
Źródło: fotografia własna.



**Fot. 10. Zieleń antropogeniczna towarzysząca zabudowie oraz nieużytki pomiędzy terenami zabudowy**  
Źródło: fotografia własna.

Faunę reprezentują typowe gatunki związane z uprawami zbóż oraz związane z obecnością człowieka. Wśród ptaków wymienić można skowronka, trznadla, potrzescza, pliszkę siwą, bogatkę, gąsiorka,

przepiórkę, szpaka, srokę, jeżyka, kawkę, kopciuszka, kosa, kapturkę, śpiewaka. Do gatunków ptaków korzystających z tego obszaru jako miejsce żerowania można zaliczyć gawrona, myszołowa, krogulca. Wśród ssaków wymienić można mysz domową, polną, badyłarkę, ryjówkę aksamitną, nornicę rudą, jeża wschodniego, kreta, łasicę, lisa. Herpetofaunę reprezentuje ropucha szara i jaszczurka zwinka.

#### 5.2.4 WARUNKI AKUSTYCZNE I AEROSANITARNE

##### ■ HAŁAS

Hałas w środowisku stanowią niepożądane lub szkodliwe dźwięki powodowane przez działalność człowieka na wolnym powietrzu, w tym hałas emitowany przez środki transportu, ruch drogowy, ruch kolejowy, ruch samochodowy, oraz hałas pochodzący z obszarów działalności przemysłowej.

W obszarze opracowania występuje hałas komunikacyjny emitowany z drogi gminnej ulicy Nasiennej, jednak ze względu na natężenie ruchu samochodowego hałas ten nie stanowi znaczącego zagrożenia. Na obszarze opracowania nie powinny występować przekroczenia dopuszczalnych poziomów hałasu.

##### ■ PROMIENIOWANIE ELEKTROMAGNETYCZNE

Głównym źródłem pola elektromagnetycznego niskich częstotliwości są sieci elektroenergetyczne, pracujące z częstotliwością 50Hz, przy czym o generowaniu pól o poziomach ponadnormatywnych mówi się jedynie w przypadku linii przesyłowych wysokich napięć: 110 kV, 220 kV, 400 kV. Linie przesyłowe średnich i niskich napięć również stanowią źródło pola elektromagnetycznego, lecz jego wartość nie przekracza poziomu dopuszczalnego.



**Fot. 11. Linie wysokiego napięcia 110 kV i 220 kV na pograniczu obszaru objętego planem**

Źródło: fotografia własna / sierpień 2018.

Przez obszar opracowania przebiegają napowietrzne linie elektroenergetyczne 110 kV i 220 kV, wymagająca ustalenia w miejscowym planie zagospodarowania przestrzennego, strefy technologicznej wraz z obowiązującymi ograniczeniami w zagospodarowaniu. W obszarze opracowania nie występują stacje transformatorowe wysokich napięć – główne punkty zasilania, zlokalizowana jest natomiast stacja 15/04 kV, w obszarze zabudowy mieszkaniowej jednorodzinnej.

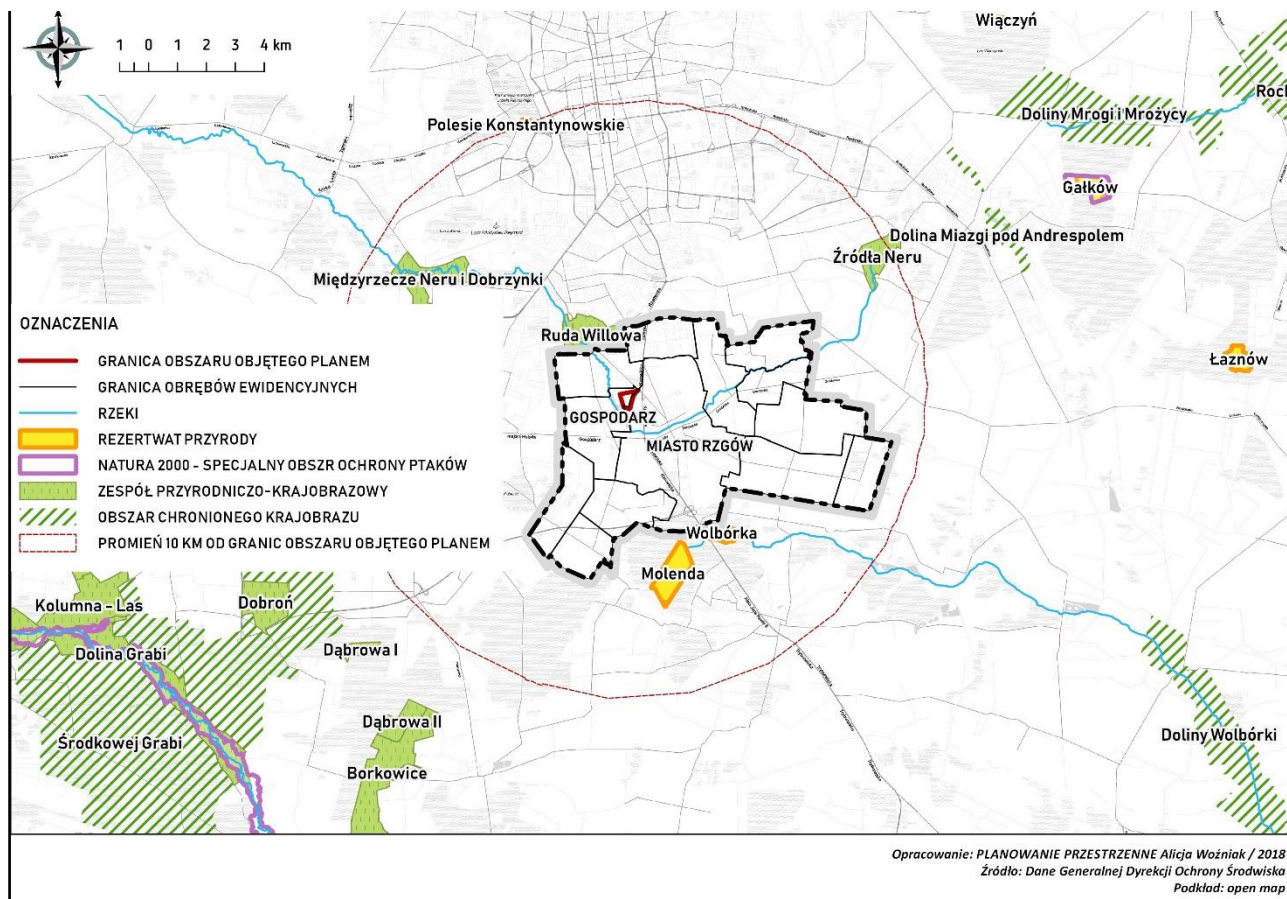
#### ■ STREFY SANITARNE

W obszarze opracowania nie są wymagane do ustanowienia strefy sanitarne. Na północny-wschód od granic planu jest zlokalizowany cmentarz rzymsko-katolicki św. Maksymiliana Kolbe w Starej Gatce. Jego potencjalna strefa sanitarna nie obejmuje terenów opracowania.

#### 5.2.5 POWIĄZANIA PRZYRODNICZE - KORYTARZE EKOLOGICZNE

W obszarze opracowania, ze względu na brak cieków powierzchniowych oraz kompleksów leśnych nie wyróżniono przebiegu korytarzy ekologicznych. Obszar objęty opracowaniem jest zlokalizowany poza regionalnymi i lokalnymi korytarzami ekologicznymi. Po południowo-zachodniej stronie obszaru objętego planem przepływa rzeka Ner (prawy dopływ środkowej Warty), w tym przez stawy zlokalizowane w jej biegu. Według przyjętej polityki przestrzennej gminy tereny te w przyszłości zostaną objęte Obszarem chronionego krajobrazu „Górnego Neru”.

Najbliżej położonymi obszarami objętymi formami ochrony są: na północny zachód zespół przyrodniczo-krajobrazowy Ruda Willowa (bezpośrednio za północną granicą gminy Rzgów, gmina Łódź), rezerwaty przyrody: „Wolbórka” oraz „Molenda” (za południową granicą gminy Rzgów, gmina Tuszyn). Najbliżej położonym obszarem sieci NATURA 2000 jest natomiast obszar siedliskowy „Buczyna Gałkowska” (PLH100016), w granicach którego jest zlokalizowany florystyczny i leśny rezerwat przyrody „Gałków” - obszary położone w gminie Koluszki, ok. 17,0 km od granic obszaru objętego planem. Najbliżej położonym Obszarem Chronionego Krajobrazu jest „Dolina Grabi”, którego tereny oddalone o kilkanaście kilometrów od obszaru objętego planem, są zlokalizowane na południowy zachód od gminy Rzgów.



**Ryc. 7. Położenie w systemie obszarowych form ochrony przyrody**

Źródło: Opracowanie ekofizjograficzne sporządzone na potrzeby projektu miejscowego planu zagospodarowania przestrzennego dla części miasta Rzgów oraz części wsi Gospodarz działka nr 246/4, droga bez nazwy.

## 5.3 OCHRONA PRAWNA ZASOBÓW PRZYRODNICZYCH I KRAJOBRAZOWYCH

### 5.3.1 FORMY OCHRONY PRZYRODY

W obszarze opracowania nie występują obiekty oraz obszary, objęte formami ochrony przyrody, zgodnie z art. 6 ustawy o ochronie przyrody (Dz. U. z 2017 r. poz. 60 ze zm.). W obszarze opracowania nie występują również obszary sieci NATURA 2000.

### 5.3.2 OCHRONA KRAJOBRAZU

Obszar opracowania, zgodnie z polityką przestrzenną gminy Rzgów, nie został wskazany do podjęcia działań w zakresie ochrony krajobrazu. Wzdłuż południowo-zachodniej granicy obszaru opracowania przebiega granica projektowanego Obszaru chronionego krajobrazu „Górnego Neru” - granica wg Studium uwarunkowań i kierunków zagospodarowania przestrzennego gminy. OChK został wskazany do realizacji wg obowiązującego Planu zagospodarowania przestrzennego województwa łódzkiego.

## 5.4 OCHRONA PRAWNA ZASOBÓW DZIEDZICTWA KULTUROWEGO

W obszarze opracowania nie znajdują się obiekty i obszary zabytkowe, objęte ochroną poprzez wpis do rejestru zabytków województwa łódzkiego oraz obiekty i obszary o wartościach zabytkowych, wpisane do wojewódzkiej i gminnej ewidencji zabytków.

W niedalekim sąsiedztwie obszaru opracowania - na południowy zachód od granic opracowania jest zlokalizowany zespół architektoniczno-krajobrazowy w Gospodarzu - wskazany do objęcia strefą ochrony konserwatorskiej wg obowiązującej polityki przestrzennej gminy. Zgodnie z wytycznymi Studium: strefa obejmuje zespół parkowo-folwarczny oraz tereny bezpośrednio sąsiadujące tj.: tereny zabytkowego parku ze stawami i obiekty architektoniczne znajdujące się w GEZ oraz tereny otwarte wokół historycznego założenia stanowiące jednocześnie jego strefie ekspozycji. Studium proponuje przywrócenie dla niego statusu parku wiejskiego, w obrębie którego dopuszcza się formy zainwestowania nie naruszającego walorów przyrodniczych (zieleń urządzona, parkowa, zgodna z ekosystemem doliny, elementy zagospodarowania terenu podnoszące estetykę krajobrazu) oraz wprowadzenie nowej zabudowy mieszkaniowej.

## 6 IDENTYFIKACJA PODSTAWOWYCH PROBLEMÓW OCHRONY ŚRODOWISKA ISTOTNYCH Z PUNKTU WIDZENIA REALIZACJI PROJEKTOWANEGO DOKUMENTU

---

Ochrona środowiska w mieście jest związana z różnymi rodzajami ludzkiej aktywności. Począwszy od zanieczyszczenia powietrza, wód i gleb, poprzez gospodarkę odpadami po utratę różnorodności biologicznej, wprowadzenia gatunków inwazyjnych czy genetycznie zmodyfikowanych. Zakres tematyczny może być bardzo szeroki, obejmuje zagadnienia związane z szeroko rozumianą ochroną i kształtowaniem środowiska naturalnego i kulturowego, ze szczególnym uwzględnieniem aspektów innowacyjnych opartych na polityce wdrażania zasad zrównoważonego rozwoju.

Do głównych zagrożeń środowiska miejskiego istotnych z punktu widzenia realizacji projektowanego dokumentu:

- 1) **Zanieczyszczenie powietrza atmosferycznego** - przekroczenia dopuszczalnych stężeń zanieczyszczeń podstawowych - ustalenia planu miejscowego tylko w formie skumulowanej z innymi działaniami samorządu mają wpływ na eliminację zagrożeń. Wymagane są działania systemowe obejmujące funkcjonowanie całego miasta, w szczególności w zakresie komunikacji, zaopatrzenia w ciepło oraz zieleni miejskiej a także zasad lokalizacji oraz funkcjonowania obiektów mogących być emitorem zanieczyszczeń dla powietrza atmosferycznego. Plan miejscowy wskazuje tereny rozwoju obiektów produkcyjnych, składów i magazynów, które potencjalnie mogą stanowić źródło zanieczyszczeń powietrza atmosferycznego, w zależności od zastosowanych technologii.
- 2) **Zanieczyszczenia wód podziemnych** - stan jakości wód zaopatrujących wodociągi miejskie oraz stan jakości wód jednostek gospodarowania wodami - funkcją analizowanego planu miejscowego jest ujawnienie granic obszarów ochronnych wód podziemnych - Głównego Zbiornika Wód Podziemnych nr 401 „Niecka Łódzka” oraz występowania ograniczeń w zagospodarowaniu w ich zasięgu. Istotnym zagadnieniem jest określenie minimalnych współczynników powierzchni biologicznie czynnej, zapewniających utrzymanie lub stworzenie odpowiednich warunków obiegu wody i tlenu



w glebie obszarów zurbanizowanych oraz ochrona nielicznej zieleni w terenach już zagospodarowanych oraz kształtowanie nowych terenów budownictwa uwzględniając tereny zieleni w przyszłym zagospodarowaniu.

- 3) **Hałas** - obszary ponadnormatywnego hałasu oraz sposób ich zagospodarowania - ustalenia analizowanego planu miejscowego powinny uwzględniać obszary narażone na ponadnormatywne oddziaływanie emitorów hałasu, w szczególności dróg o dużym natężeniu ruchu. W planie miejscowym konieczne jest ustalenie ochrony akustycznej terenów, zgodnie z przepisami odrębnymi oraz wprowadzenie ustaleń eliminujących ewentualne zagrożenia.

## 7 POTENCJALNE ZMIANY STANU ŚRODOWISKA W PRZYPADKU BRAKU REALIZACJI USTALEŃ PROJEKTU

---

Potencjalne zmiany stanu środowiska w przypadku zaniechania realizacji ustaleń projektu dotyczą analizy tzw. „opcji zerowej” - określenia kierunku zmian środowiska w przypadku braku realizacji planowanych działań. Oceniając potencjalne zmiany stanu środowiska w przypadku braku realizacji ustaleń projektowanego dokumentu konieczne jest określenie jego podstawowych funkcji, jakie są mu przypisane w obowiązującym systemie prawnym. W obszarze objętym planem obowiązuje miejscowy plan zagospodarowania przestrzennego, który przeznaczył większość terenów pod rozwój aktywności gospodarczej - usługi handlu oraz tereny zabudowy mieszkaniowej jednorodzinnej.

W związku z powyższym można stwierdzić, że brak realizacji analizowanego projektu, spowoduje zagospodarowanie terenów według zasad zagospodarowania przyjętych w obowiązującym planie. Tereny wskazane pod rozwój zabudowy mieszkaniowej jednorodzinnej będą nadal się zagospodarowywać - część działek obecnie jest zabudowana. W przypadku braku przyjęcia niniejszego projektu obsługa terenów mieszkaniowych będzie się realizować z ul. Nasiennej poprzez wąskie działki stanowiące dojazd do zabudowy zlokalizowanej w drugiej linii zabudowy. Projekt analizowanego planu miejscowego rozwiązuje problem obsługi komunikacyjnej wskazanych terenów poprzez budowę drogi gminnej o parametrach drogi publicznej klasy drogi dojazdowej, co ma uporządkować sposób zagospodarowania terenów zabudowy mieszkaniowej jednorodzinnej.

W odniesieniu do pozostałych terenów (większa część obszaru objętego planem) - będą one zabudowywane budynkami usługowymi w zakresie handlu - teren o wskazanym w planie zagospodarowaniu. Projekt analizowanego planu miejscowego zmienia przeznaczenie na tereny produkcyjne, składy i magazyny, których obsługa wskazana została z projektowanej drogi publicznej klasy drogi dojazdowej.

Reasumując w przypadku braku realizacji niniejszego projektu wskazane granicami planu tereny będą podlegały dalszym przekształceniom w kierunku budowlanym, na mocy ustaleń obowiązującego planu miejscowego. Realizacja wskazanej zabudowy będzie realizowana w oparciu o niepełne rozwiązania komunikacyjne - planowana droga główna powyżej terenów objętych planem jest zadaniem nieaktualnym, przez co część terenów w sąsiedztwie jej planowanego przebiegu pozostaje bez kompleksowego rozwiązania kwestii komunikacyjnych. Projektowana droga jednocześnie odsuwa projektowane zagospodarowanie nie związane z funkcją mieszkaniową od terenów zabudowy mieszkaniowej jednorodzinnej, co stanowi pozytywne oddziaływanie ustaleń w odniesieniu do terenów chronionych akustycznie.

Ponadto analizowany projekt w odróżnieniu od obowiązującego planu wprowadza obowiązującą linię zabudowy wzdłuż ul. Nasiennej, co ma na celu uporządkowanie powstającej zabudowy wzdłuż drogi gminnej (kształtowanie zasad ładu przestrzennego).

## 8 OKREŚLENIE, ANALIZA I OCENA PRZEWIDZIANEGO ZNACZĄCEGO ODDZIAŁYWANIA NA POSZCZEGÓLNE KOMPONENTY ŚRODOWISKA W TYM NA CELE I PRZEDMIOT OCHRONY OBSZARU NATURA 2000 ORAZ INTEGRALNOŚĆ TEGO OBSZARU

### 8.1 PRZEWIDYWANE ZNACZĄCE ODDZIAŁYWANIE NA CELE I PRZEDMIOT OCHRONY OBSZARÓW NATURA 2000 ORAZ GATUNKI I/LUB SIEDLISKA ZE ZNACZENIEM PRIORYTETOWYM

W granicach obszaru objętego planem ani w jego bezpośrednim sąsiedztwie nie występują tereny objęte ochroną w ramach sieci Natura 2000. Najbliżej położonym obszarem sieci jest obszar siedliskowy „Buczyna Gałkowska” (PLH100016), w granicach którego jest zlokalizowany florystyczny i leśny rezerwat przyrody „Gałków” - obszary położone w gminie Koluszki, ok. 17,0 km na północny wschód od granic obszaru objętego planem.

Przewidywane znaczące oddziaływanie: NIE

Oddziaływanie:

Nie prognozuje się oddziaływania ustaleń projektu na przedmiot i cele ochrony obszarów Natura 2000, zlokalizowanych w sąsiedztwie obszaru objętego projektem oraz na siedliska ze znaczeniem priorytetowym. Oddalenie obszarów Natura 2000 od obszaru objętego planem oraz brak przestrzennych powiązań - eliminuje możliwość potencjalnego negatywnego oddziaływania.

Nie przewiduje się zmian w sposobie zagospodarowania terenów, które mógłby mieć wpływ na ww. obszary chronione. Realizacja ustaleń projektu nie wpłynie w sposób negatywny na obszary chronione, w tym obszary Natura 2000. Analiza i ocena projektu wykazała, że ustalenia w nim zawarte:

- nie zakładają ingerencji w obszar objęty ochroną Natura 2000,
- nie zakładają podejmowania przedsięwzięć, które mogą bezpośrednio oddziaływać w sposób negatywny na obszar chroniony,
- nie zakładają działań mogących wpłynąć negatywnie na integralność obszaru Natura 2000 lub jego powiązań z innymi obszarami.

### 8.2 PRZEWIDYWANE ZNACZĄCE ODDZIAŁYWANIE

Głównym celem przeprowadzenia strategicznej oceny oddziaływania na środowisko jest określenie przewidywanego znaczącego oddziaływania realizacji projektu miejscowego planu zagospodarowania przestrzennego dla części miasta Rzgowa rejon ul. Nasiennej oraz części wsi Gospodarz działka nr 246/4, droga bez nazwy.

Przeprowadzając analizę potencjalnie znaczących oddziaływań projektu na środowisko odniesiono się do poszczególnych komponentów środowiska (oraz jego właściwości), uwzględniając elementy środowiska przyrodniczego, jak i kulturowego (w tym na ludzi i ich zdrowie oraz na dobra materialne i zabyt-

ki). W ocenie zostały uwzględnione rodzaje oddziaływania, w podziale na charakter (pozytywne, negatywne), relacje oddziaływania z elementem podlegającym oddziaływaniu (bezpośrednie, pośrednie, wtórne, skumulowane) oraz horyzont czasowy oddziaływania (krótkoterminowe, średnioterminowe, długoterminowe, stałe, chwilowe). **Prognozowane oddziaływania wg przyjętych metod przedstawiono w ujęciu macierzowym w tzw. macierzy skutków środowiskowych**, do wypełnienia której zastosowano znaki i kolorystykę. Macierz zawiera informację określającą rodzaj oddziaływania na poszczególne komponenty środowiska oraz informację podsumowującą, odnośnie występowania znaczącego negatywnego oddziaływania na wybrany komponent lub właściwość środowiska (tak lub nie). Przy ocenie uwzględniono zarówno końcowy efekt realizacji przedsięwzięcia jak i jego potencjalne oddziaływanie na etapie eksploatacji (funkcjonowania) oraz na etapie budowy (realizacji). Wyniki analizy zawarte w macierzy skutków środowiskowych zostały opatrzone komentarzem w odniesieniu do poszczególnych komponentów i właściwości środowiska, w celu określenia możliwych oddziaływań skutków realizacji ustaleń dokumentu.

**Tab. 2. Macierz skutków środowiskowych – przewidywane znaczące oddziaływanie na środowisko wg. komponentów i właściwości.**

**Analizowany projekt:** miejscowego planu zagospodarowania przestrzennego dla części miasta Rzgowa rejon ul. Nasiennej oraz części wsi Gospodarz działka nr 246/4, droga bez nazwy.

KOMPONENTY I WŁAŚCIWOŚCI ŚRODOWISKA	relacje oddziaływania				horyzont czasowy oddziaływania					znaczące negatywne oddziaływanie
	bezpośrednie	pośrednie	wtórne	skumulowane	krótkoterminowe	średnioterminowe	długoterminowe	stałe	chwilowe	
OBSZARY NATURA 2000	----	----	----	----	----	----	----	----	----	----
BIORÓŻNORODNOŚĆ	----	-	----	-	-	+/-	+/-	----	-	NIE
FLORA, FAUNA	----	-	----	-	----	-	+/-	-	----	NIE
LUDZIE, ZDROWIE	+	+	----	+	----	+	+	+	----	NIE
POWIETRZE, KLIMAT	-	+	----	+/-	----	----	+/-	+/-	-	NIE
KLIMATAKUSTYCZNY	-	+	----	+	----	+	+	+	-	NIE
WODY PODZIEMNE	+	+	----	+	----	----	+	+	----	NIE
POWIERZCHNIA ZIEMI	----	-	----	-	-	----	-	-	----	NIE
KRAJOBRAZ	----	+/-	+/-	+/-	----	----	+/-	+/-	----	NIE
ZASOBY NATURALNE	----	----	----	----	----	----	----	----	----	----
ZABYTKI	----	----	----	----	----	----	----	----	----	----
DOBRA MATERIALNE	+	----	----	+	----	----	+	+	----	NIE

**Oznaczenia:** charakter oddziaływania:

brak zauważalnego oddziaływania w zakresie analizowanego przedsięwzięcia	----
potencjalnie pozytywne oddziaływanie	+
potencjalnie pozytywne i/lub negatywne oddziaływanie*	+/-
potencjalne negatywne oddziaływanie	-

Źródło: opracowanie własne.

Po analizie projektu planu miejscowego zidentyfikowano rodzaje przedsięwzięć mogących znacząco oddziaływać na środowisko. **Wszystkie przedsięwzięcia charakteryzują się ograniczonym terytorialnie oddziaływaniem na środowisko – oddziaływanie mieści się w obszarze objętym planem.**

#### Ocena końcowa:

Realizacja ustaleń projektu planu miejscowego nie spowoduje znaczącego oddziaływania na środowisko - realizacja ustaleń planu nie spowoduje:

- naruszenia standardów jakości środowiska;
- nie spowoduje ryzyka oddziaływania na obszary, tereny lub obiekty prawnie chronione, w tym obszary sieci NATURA 2000;
- nie spowoduje uszczerplenia zasobów naturalnych, w tym wód powierzchniowych i podziemnych;
- nie spowoduje szkód w środowisku, wymagających działań naprawczych lub rekompensacyjnych,
- nie spowoduje większych zmian w środowisku niż ustalenia obowiązującego planu miejscowego.

Realizacja ustaleń projektu planu miejscowego spowoduje negatywne oddziaływanie na wybrane komponenty środowiska:

- **faunę i florę obszaru objętego planem** - projekt zakłada całkowite przekształcenie siedlisk obecnie występujących w obszarze (grunty rolne przeznaczone na cele budowlane);
- **powierzchnię ziemi** - zakłada się przekształcenie wierzchniej warstwy gruntu - gleby (grunty rolne przeznaczone na cele budowlane).

### 8.3 MOŻLIWE TRANSGRANICZNE ODDZIAŁYWANIE NA ŚRODOWISKO

Obowiązek rozważania możliwości transgranicznego oddziaływania na środowisko planowanych przedsięwzięć wynika z Konwencji o ocenach oddziaływania na środowisko w kontekście transgranicznym, sporządzonej w Espoo dnia 25 lutego 1991 r. Specjalnej analizie powinny podlegać inwestycje zlokalizowane blisko granic, oraz te realizowane dalej i charakteryzujące się znaczącym zasięgiem oddziaływania. Obszar objęty opracowaniem nie jest położony w obszarze przygranicznym a ustalenia planistyczne nie tworzą skutków środowiskowych, których charakter mógłby posiadać znaczenie transgraniczne. Na etapie niniejszej prognozy nie wskazuje się na możliwość negatywnego transgranicznego oddziaływania na środowisko realizacji ustaleń projektu miejscowego planu zagospodarowania przestrzennego dla części miasta Rzgowa rejon ul. Nasiennej oraz części wsi Gospodarz działka nr 246/4, droga bez nazwy.

### 8.4 PROGNOZOWANE ODDZIAŁYWANIE WG ASPEKTÓW OCHRONY ŚRODOWISKA

---> KOMENTARZ DO MACIERZY SKUTKÓW ŚRODOWISKOWYCH - TABELA NR 2

#### 8.4.1 OCHRONA BIORÓŻNORODNOŚCI, LOKALNEJ FLORY I FAUNY, W TYM RZADKICH ELEMENTÓW I ZASOBÓW ŚRODOWISKA

Ochronę gatunkową roślin, zwierząt i grzybów regulują przepisy odrębne (ustawa z dnia 16 kwietnia 2004 r. o ochronie przyrody oraz rozporządzenie Ministra Środowiska z dnia 6 października 2014 r. w sprawie ochrony gatunkowej zwierząt, rozporządzenie Ministra Środowiska z dnia 9 października 2014 r. w sprawie ochrony gatunkowej roślin oraz rozporządzenie Ministra Środowiska z dnia

9 października 2014 r. w sprawie ochrony gatunkowej grzybów). W obszarze opracowania nie są zlokalizowane obszary objęte ww. ochroną prawną (nie zinwentaryzowane) jednak nie można wykluczyć ich występowania.

Realizacja ustaleń planu będzie miała pośrednie i skumulowane negatywne oddziaływanie na faunę i florę, występującą w obszarze planu, a co z tym idzie na bioróżnorodność w obszarze gminy (zmniejszenie się terenów rolnych i związanych z nimi florą i fauną). Na etapie realizacji zamierzeń określonych planem fauna i flora omawianego terenu zostanie w większości zastąpiona florą i fauną terenów zurbanizowanych - siedliska związane z terenami rolnymi zostaną zniszczone i zastąpione nasadzeniami antropogenicznymi, towarzyszącymi zabudowie mieszkaniowej oraz terenom przemysłowym. Nieliczne niewielkie drzewa obszaru zostaną zachowane, w szczególności te nie kolidujące z zamierzeniami inwestycyjnymi na terenach zabudowy mieszkaniowej jednorodzinnej.

Oddziaływanie to jest przede wszystkim oddziaływaniem skumulowanym z oddziaływaniem innych decyzji dotyczących rozwoju i zagospodarowania gminy - polityką przestrzenną gminy, wskazującą tereny pod zainwestowanie oraz obowiązującym planem miejscowym, który określił przeznaczenie terenów na cele inne niż rolnicze.

Obszar objęty planem nie obejmuje rzadkich elementów i zasobów środowiska, w związku z powyższym nie określa się negatywnego oddziaływania na rzadkie elementy i zasoby środowiska.

Podsumowując można stwierdzić, że ustalenia planu miejscowego będą oddziaływać negatywnie na lokalną faunę i florę, zarówno w sposób pośredni (wynikający z już podjętych decyzji planistycznych) jak i skumulowany z innymi działaniami, w horyzoncie krótkoterminowym (etap przygotowania gruntu pod inwestycje) jak i długoterminowym (etap realizacji i funkcjonowania), w konsekwencji w sposób stały. Dla fauny i flory analizowanego obszaru określa się negatywne oddziaływanie.

W odniesieniu do aspektu bioróżnorodności można ocenić, że oddziaływanie to będzie negatywne w sposób pośredni i skumulowany z innymi działaniami podejmowanymi w obszarze gminy, jednak chwilowe. Oddziaływanie to może być różne interpretowane. Faktem jest, że obecna flora i związana z nią fauna, w skutek realizacji zamierzeń budowlanych, zostanie zniszczona i przekształcona. Aspektem pozytywnym jest zaplanowanie terenów zieleni urządzonej oraz strefy zieleni izolacyjnej, których realizacji będzie związana z nasadzeniami nowych odmian flory i pojawieniem się nowej fauny z nią związanej. Bioróżnorodność miast stanowi siedliska specyficzne i charakterystyczne wyłącznie dla obszarów zurbanizowanych. Ich obecność stanowić będzie rekompensatę zaniku różnorodności biotycznej związanej z uprawami rolniczymi i odłogowanymi polami.

W związku z powyższym, mając na uwadze nieuchronność przekształceń terenów miejskich jak i podmiejskich, oddziaływanie na bioróżnorodność określa się, jako pośrednie i skumulowane negatywne oddziaływanie o krótkoterminowym horyzoncie czasowym oraz chwilowej sile oddziaływania, przy założeniu możliwego pozytywnego oddziaływania w horyzoncie średnioterminowym (nasadzenia nowej zieleni terenów zurbanizowanych). Oddziaływanie to może być zarówno negatywne jak i pozytywne w zależności sposobu realizacji ustaleń planu (etapowania inwestycji).

#### 8.4.2 WARUNKI ZDROWOTNE I BEZPIECZEŃSTWO LUDNOŚCI

Realizacja ustaleń projektu planu będzie oddziaływać pozytywnie na ludzi i ich zdrowie, nie przewidyje się oddziaływań negatywnych w horyzoncie długoterminowym, wynikających z realizacji ustaleń planu. Ze względu na przebieg infrastruktury technicznej - ciągów komunikacyjnych, oddziaływanie negatywne w zakresie warunków aerosanitarnych jest nieuniknione. Projekt planu określa ochronę akustyczną terenów (dopuszczalne poziomy hałasu w środowisku), zgodnie z przepisami odrębnymi.

Zwiększenie emisji zanieczyszczeń związane z rozwojem zabudowy oraz intensywności ruchu komunikacyjnego połączone jest zawsze z negatywnym oddziaływaniem o charakterze krótkoterminowym oraz średnio i długoterminowym, głównie o charakterze bezpośrednim i skumulowanym, oddziaływującym na zdrowie ludzi oraz środowisko przyrodnicze.

Projekt planu nie wskazuje na możliwość realizacji przedsięwzięć, których działalność mogłaby stanowić uciążliwość dla zdrowia jak i bezpieczeństwa mieszkańców. Projekt przewiduje rozwiązanie komunikacyjne, którego realizacja oddziaływać będzie pozytywnie w sposób długoterminowy i stały na ludzi i ich zdrowie - zapewni bezpieczną komunikację terenów zabudowy mieszkaniowej oraz zminimalizuje możliwe - przy innym rozwiązaniu przestrzennym - negatywne oddziaływanie funkcji produkcyjnej i magazynowo składowej na tereny mieszkaniowe. Projekt zakłada oddzielenie terenów o odmiennych funkcjach drogą publiczną oraz dodatkowo odsuwa znacząco planowaną zabudowę produkcyjną, składów i magazynów (linia zabudowy w odległości 20,0 m linii rozgraniczającej drogi). Projekt planu przewiduje również pas zieleni izolacyjnej o szerokości 10,0 m wzdłuż projektowanej drogi publicznej.

Projekt planu uwzględnia przebieg napowietrznych linii elektroenergetycznych średniego i wysokiego napięcia, przewidując dla nich pasy technologiczne, oraz określa ograniczenia związane z zagospodarowaniem terenów ww. pasach.

Podsumowując można stwierdzić, że ustalenia planu miejscowego będą oddziaływać pozytywnie na ludzi i ich zdrowie, w sposób bezpośredni, pośredni i skumulowany z innymi działaniami interesariuszy planu, w horyzoncie średnio i długoterminowym, a oddziaływanie to będzie mieć charakter stały.

#### 8.4.3 STAN WÓD POWIERZCHNIOWYCH I PODZIEMNYCH

Ze względu na brak powierzchniowych obiektów hydrologicznych w obszarze analizy ustalenia projektu planu nie odnoszą się bezpośrednio do zagadnień związanych z ochroną zasobów wód powierzchniowych. Ustalenia projektu regulują natomiast zasady prowadzenia gospodarki wodno-ściekowej obszaru ustaleń. Ustalenia planu nie powinny mieć również negatywnego oddziaływania na wody, występujące poza obszarem objętym planem.

Realizacja ustaleń projektu planu będzie oddziaływać pozytywnie na jakość wód podziemnych, nie przewidyje się oddziaływań negatywnych.

W celu ochrony zasobów wód podziemnych projekt planu uwzględnia granice udokumentowanego Głównego Zbiornika Wód Podziemnych nr 401 „Niecka Łódzka”, zakazuje lokalizacji przedsięwzięć mogących znacząco oddziaływać na środowisko, z uwzględnieniem odstępstw wskazanych w planie. Projekt planu uwzględnia ogólne zasady minimalizacji zagrożeń dla zasobów wodnych, poprzez ustalenie

zasad funkcjonowania gospodarki wodno-ściekowej, w tym zasady zagospodarowania wód opadowych i roztopowych.

W obszarze objętym projektem są zlokalizowane obszary lokalizacji urządzeń melioracji (drenaż). Obszar ten został wskazany na rysunku planu a uchwała zawiera odpowiednie zapisy, wskazujące na zachowanie ciągłości działania melioracji na obszarach sąsiednich, w przypadku likwidacji urządzeń w obszarze opracowania.

Podsumowując można stwierdzić, że ustalenia planu miejscowego będą oddziaływać pozytywnie na jakość zasobów wód podziemnych, w sposób bezpośredni (ujawnienie obiektów i obszarów chronionych), pośredni i skumulowany z innymi działaniami interesariuszy planu i innymi wskazaniem polityk sektorowych gminy, w horyzoncie długoterminowym, a oddziaływanie to będzie mieć charakter stały.

#### 8.4.4 OCHRONA POWIERZCHNI ZIEMI ORAZ OCHRONA I KSZTAŁTOWANIE KRAJOBRAZU

Działania związane z rozwojem budownictwa mieszkaniowego, usługowego oraz produkcyjnego będą wywierać duży wpływ na kształtowanie warunków podłoża. Wykorzystywane podczas budowy maszyny i materiały budowlane mogą spowodować zmianę właściwości fizycznych jak i chemicznych gleby. Podczas ich wykorzystywania dochodzi do czasowego utwardzenia podłoża, które zmienia swoje naturalne właściwości retencyjne wody. Na terenach przeznaczonych pod budownictwo, w ramach realizacji inwestycji przewidzianych planem, dewastacji ulegnie wierzchnia, próchnicza warstwa gleby. Działania te powodują utracenie naturalnych zdolności do regeneracji i stanowią negatywne oddziaływanie ustaleń planu na wierzchnią powierzchnię ziemi. Ze względu na przekształcenie powierzchni ziemi w obszarze opracowania dalsze działania inwestycyjne będą oddziaływać bezpośrednio długoterminowo jak i krótkoterminowo, o stałej sile oddziaływania.

Zgodnie z Europejską Konwencją Krajobrazową każdy rodzaj krajobrazu jest ważną częścią życia ludzi, a więc wymaga ochrony oraz właściwego gospodarowania i planowania. Realizacja ustaleń planu będzie związana ze zmianą krajobrazu rolniczego na krajobraz obiektów aktywności gospodarczej. Zmiany te, zgodnie z przyjętą polityką przestrzenną, będą kształtować nową formę krajobrazu tej części gminy, związaną z realizacją obiektów produkcyjnych, składów i magazynów. Na etapie niniejszej prognozy nie wskazuje się na negatywnego oddziaływania przyszłych form zagospodarowania, w szczególności iż zapisy planu wskazują m.in. na ograniczenia wysokości obiektów. Oddziaływanie nowych form na krajobraz gminy będzie uzależniony od stopnia realizacji ustaleń planu oraz ostatecznych rozwiązań budowlanych, przyjętych dla inwestycji. Oddziaływanie to może być zarówno negatywne jak i pozytywne.

#### 8.4.5 STAN ZASOBÓW NATURALNYCH

W obszarze planu nie występują udokumentowane zasoby złóż, podlegające ochronie, w tym udokumentowane zasoby dwutlenku węgla, których lokalizacja wymaga specjalnego sposobu zagospodarowania terenów. W obszarze występują udokumentowane zasoby wód podziemnych (oddziaływanie wg pkt 8.4.3.). W obszarze znajdują się gleby chronionych klas bonitacyjnych, które uzyskały zagrodę na zmianę przeznaczenia na cele nierolnicze, w procedurze obecnie obowiązującego planu miejscowego (decyzja Ministra Rolnictwa i Rozwoju Wsi na przeznaczenie na cele nierolnicze znak: GZ.tr.057-602-484/09 z dnia 08 lipca 2018 r.). W związku z powyższym ustalenia analizowanego planu nie wpłyną na

stan wskazanego zasobu - gleb chronionych. Podsumowując można stwierdzić, że ustalenia planu nie będą negatywnie oddziaływać na zasoby naturalne.

#### 8.4.6 OCHRONA ZABYTKÓW I DÓBR MATERIALNYCH (BUDYNKI, INFRASTRUKTURA TECHNICZNA) PRZED ZAGROŻENIAMI NATURALNYMI I ANTROPOGENICZNYMI

##### Ochrona zabytków i dziedzictwa kulturowego

Realizacja ustaleń projektu planu nie będzie oddziaływać na zabytki, gdyż nie znajdują się one w granicach obszaru objętego planem. W obszarze planu nie znajdują się obiekty ani obszary objęte ochroną konserwatorską oraz wskazane w gminnej ewidencji zabytków. W obszarze planu nie są również zlokalizowane stanowiska archeologiczne, zgodnie z kartami AZP.

##### Ochrona dóbr materialnych

Na dobra materialne występujące w obszarze objętym planem składają się tereny dotychczas zainwestowane oraz potencjalne tereny zainwestowania oraz infrastruktury technicznej (istniejącej i przewidzianej ustaleniami planu). Ustalenia projektu zawierają zapisy w zakresie rozwoju zainwestowania zabudowy mieszkaniowej, zabudowy usługowej oraz obiektów produkcyjnych, składów i magazynów oraz rozbudowy sieci infrastruktury technicznej.

Oddziaływanie na dobra materialne będzie należeć do oddziaływań pozytywnych, bezpośrednich, skumulowanych i długoterminowych o stałej sile oddziaływania. Zapisy planu mają na celu zwiększenie jakości zamieszkania w strefie zabudowy mieszkaniowej oraz rozwój gospodarczy poprzez aktywizację gospodarczą terenów zgodnie z dyspozycjami Studium (zmiana przeznaczenia w kierunku produkcji, składów i magazynów).

##### Przeciwdziałanie zagrożeniom naturalnym

W obszarze opracowania nie występują naturalne zagrożenia dla dóbr materialnych (tj. zagrożenie powodzią, osuwania się mas ziemnych) oraz antropogeniczne (tj. występowanie zakładów o dużym lub zwiększonym ryzyku wystąpienia poważnej awarii). Projekt planu nie wymaga ustalenia działań naprawczych lub ochronnych w zakresie nadzwyczajnych zagrożeń.

Projekt planu uwzględnia istniejącą infrastrukturę techniczną wraz z jej powiazaniami z systemem nadrzędnym, umożliwi jej rozbudowę i modernizację. Ustalenia planu stanowią ustalenia pozytywne dla dóbr materialnych związanych z infrastrukturą techniczną.

Podsumowując, można stwierdzić, że ustalenia planu miejscowego będą oddziaływać pozytywnie na dobra materialne, w sposób pośredni i skumulowany z innymi działaniami samorządu w horyzoncie długoterminowym w sposób stały.

#### 8.5 ODDZIAŁYWANIE WTÓRNE I SKUMULOWANE

Oddziaływanie wtórne i skumulowane realizacji ustaleń planu miejscowego będzie obejmować przede wszystkim oddziaływania wymienione w poniższej tabeli (Tab. 3).

**Tab. 3. Oddziaływanie wtórne i skumulowane w podziale na charakter oddziaływania.**



	<b>Osiągnięcie celów środowiskowych jakości wód podziemnych</b> - w wyniku uporządkowania zasad funkcjonowania gospodarki wodno-ściekowej, utrzymania powierzchni biologicznie czynnej, utrzymania terenów zieleni urządzonej.
	<b>Poprawa stanu aerosanitarnego środowiska zamieszkania</b> - w wyniku działań skierowanych na organizację obsługi komunikacyjnej oraz sposób jej zagospodarowania, zgodny z zasadami zrównoważonego rozwoju oraz zaleceniami Studium (zielen izolacyjna).
	<b>Zamiany w użytkowaniu gruntów oraz krajobrazie gminy</b> – zmniejszenie się gruntów użytkowanych rolniczo, spowodowane rozwojem zainwestowania. Oddziaływanie będzie dotyczyć całego obszaru objętego planem miejscowym. Będzie skutkowało zmniejszeniem się terenów rolniczych w strukturze gminy, zmianami w strukturze flory i fauny oraz krajobrazie terenów gminy. Ostateczne oddziaływanie zmniejszenia się zasobów gruntów rolnych (w zakresie negatywnego bądź pozytywnego oddziaływania) zależy będzie od całościowej polityki przestrzennej jak i sektorowej gminy, skali i szybkości przekształceń oraz ostatecznej jakości zainwestowania.
	<b>Przekształcenia bioróżnorodności gminy</b> - zmniejszająca się ilość terenów rolniczych skutkujeubożeniem flory i fauny gminy, związanej z uprawami rolniczymi, w miejsce obecnych siedlisk w miarę przekształceń terenów będą wprowadzane nowe gatunki, związane z terenami zurbanizowanymi.
	<b>Przekształcenia powierzchni ziemi</b> - realizacja ustaleń planu związana będzie z bezpowrotną degradacją wierzchniej warstwy powierzchni ziemi (gleby), która w wyniku realizacji inwestycji zostanie całkowicie usunięta. Oddziaływanie to jest skumulowane z oddziaływaniem innych decyzji planistycznych i lokalizacyjnych w gminie - kierunki polityki przestrzennej wskazujące obszar aktywności gospodarczej oraz ustalenia obowiązującego planu miejscowego, który przeznaczył tereny na cele budowlane.
<b>Oznaczenia charakteru oddziaływania:</b>	
	oddziaływanie pozytywne
	oddziaływanie zmienne (możliwe pozytywne jak i negatywne)
	oddziaływanie negatywne

Źródło: opracowanie własne.

## 9 REKOMENDACJE DLA PROJEKTU

### 9.1 ROZWIĄZANIA ALTERNATYWNE DO ROZWIĄZAŃ ZAWARTYCH W PROJEKCIE

Przedstawienie rozwiązań alternatywnych do rozwiązań zawartych w projektowanym dokumencie dotyczy tylko terenów, na których w efekcie realizacji zapisów ustaleń dokumentu planistycznego wystąpi znaczące negatywne oddziaływanie, w szczególności na cele i przedmiot ochrony obszaru Natura 2000 oraz integralność tego obszaru. Prognoza nie wykazała możliwości wystąpienia znacząco negatywnych oddziaływań na cele i przedmiot ochrony obszaru Natura 2000. Projekt planu przewiduje znaczące przekształcenia dotyczące zagospodarowania poprzez zabudowę terenów dotychczas nie zagospodarowanych - tereny rolnicze. Jednak ich przeznaczenie na cele nierolnicze jest już przesądzone, ustaleniami obowiązującego planu miejscowego.

Ze względu na zgodność z polityką przestrzenną gminy, projekt nie wymaga określenia rozwiązań alternatywnych, zarówno w zakresie zmiany proponowanej funkcji zagospodarowania terenu, lokalizacji przebiegu urządzeń infrastruktury czy ustaleń zaproponowanych ogólnych i szczegółowych zawartych w projekcie. Rozwiązania planu miejscowego, w zakresie ram wyznaczonych w Studium, dostosował realizację kierunków zagospodarowania do uwarunkowań środowiskowych - wyłączył z zabudowy obszary ograniczeń w zagospodarowaniu przestrzennym (osuwisko wraz ze strefą buforową) oraz wskazał

teren zieleni urządzonej w przebiegu projektowanej drogi gminnej, w tym strefę zieleni izolacyjnej oraz zapewnić powiązania ruchu pieszego. W związku z powyższym nie jest wymagane przedstawienie rozwiązań mających na celu zapobieganie, ograniczenie lub kompensację przyrodniczą negatywnych oddziaływań na środowisko, mogących być rezultatem projektowanego dokumentu.

Prognozuje się, że ustalenia zawarte w analizowanym projekcie planu miejscowego będą mieć pozytywny wpływ na środowisko, stanowią działania systemowe, stanowią kontynuację zamierzeń inwestycyjnych gminy, uwzględniają konieczność ochrony zidentyfikowanych zasobów środowiska. Dla analizowanego dokumentu proponowanie rozwiązań alternatywnych nie jest konieczne i uzasadnione.

## 9.2 ROZWIĄZANIA ZAPOBIEGAWCZE, OGRANICZAJĄCE I KOMPENSACYJNE

W projekcie planu miejscowego uwzględniono ustalenia eliminujące i ograniczające potencjalne negatywne oddziaływanie na środowisko:

- w zakresie ochrony środowiska i przyrody: wprowadzenie zapisów dotyczących zakazu lokalizacji przedsięwzięć mogących znacząco oddziaływać na środowisko, wraz z wyjątkami,
- w zakresie ochrony wód podziemnych: uwzględnienie granic udokumentowanego zbiornika wód podziemnych nr 4012 „Niecka Łódzka”, ustalenia dotyczące gospodarki wodno-ściekowej,
- w zakresie ochrony powietrza atmosferycznego oraz klimatu akustycznego: ustalenia dotyczące zaopatrzenia w ciepło, ustalenia dotyczące ochrony akustycznej terenów, w tym wprowadzenie strefy zieleni izolacyjnej, ustalenia dotyczące ochrony przed oddziaływaniem pól elektromagnetycznych.

W niniejszej prognozie nie wskazuje się konieczności zawarcia innych ustaleń dotyczących ochrony przyrody i środowiska, niż zawarte w analizowanym dokumencie. Analiza nie wykazała konieczności ustalenia działań kompensacyjnych w środowisku.

## 9.3 PROPOZYCJE METOD ANALIZY SKUTKÓW REALIZACJI USTALEŃ PROJEKTU ORAZ CZĘSTOTLIWOŚĆ JEJ PRZEPROWADZANIA

W celu określenia zmian jakie zachodzą w środowisku wskutek realizacji ustaleń dokumentu planistycznego prognoza oddziaływania na środowiska powinna zawierać propozycje metod analizy tych zmian oraz określać częstotliwość jej przeprowadzenia. Analiza tych zmian powinna nastąpić w ramach monitoringu, o którym mowa w art. 55 ust. 3 pkt 5 ustawy z dnia 3 października 2008 r. o udostępnianiu informacji o środowisku i jego ochronie, udziale społeczeństwa w ochronie środowiska oraz o ocenach oddziaływania na środowisko, w szczególności w zakresie: analiz klimatu akustycznego, powierzchni terenu biologicznie czynnego.

Najczęściej stosowaną metodą jest metoda wskaźnikowa. Wskaźniki powinny zostać tak dobrane, by miały charakter danych ogólnodostępnych, możliwie zobjektywizowanych, wykonywanych tą samą metodyką (możliwość określenia trendu zmian). Wskaźniki, które można zastosować do analizy skutków realizacji ustaleń dokumentów planistycznych dzieli się na trzy grupy.

**Tab. 4. Przykładowe wskaźniki analizy skutków realizacji ustaleń projektu**

Rodzaj		Przykładowe wskaźniki dla analizowanego projektu
1	dotyczące zmian powierzchni zajętej przez określoną formę zagospodarowania	<ul style="list-style-type: none"> <li>– powierzchnia zabudowy nowo powstałych terenów budowlanych w podziale na funkcje,</li> <li>– powierzchnia biologicznie czynna,</li> <li>– liczba wydanych pozwoleń na budowę.</li> </ul>
2	dotyczące postępów w skuteczności działań z zakresu ochrony środowiska	<ul style="list-style-type: none"> <li>– zasięg ponadnormatywnego hałasu,</li> <li>– liczba mieszkańców narażonych na ponadnormatywny hałas.</li> </ul>
3	zmian stanu biotycznych składowych środowiska, szczególnie na obszarach chronionych	<ul style="list-style-type: none"> <li>– <u>nie dotyczy</u>,</li> <li>– ewentualna analiza ilości nowo nasadzonych drzew i drzew wyciętych lub, dla których wydano decyzję na wycinkę.</li> </ul>

Profesjonalne monitoringi środowiska, prowadzone są przez odpowiednie jednostki:

- Państwowy Monitoring Środowiska, będący jednolitym system pomiarów, ocen i prognoz stanu środowiska, wspomaga działania na rzecz ochrony środowiska, poprzez systematyczne informowanie organów administracji i społeczeństwa o jakości elementów przyrodniczych, dotrzymywaniu standardów jakości środowiska określonych przepisami oraz obszarach występowania przekroczeń tych standardów.
- W zakresie monitoringu poszczególnych elementów środowiska odpowiedzialne są jednostki administracyjne i instytucje związane z gospodarką wodną, zarządy dróg, a w zakresie ochrony przyrody Regionalna Dyrekcja Ochrony Środowiska, Wojewódzki Inspektorat Ochrony Środowiska, Lasy Państwowe oraz jednostki wspomagające, zatrudniające ekspertów w dziedzinie ochrony środowiska (IMGW, RZGW Wody Polskie). Monitoring środowiska prezentowany jest też corocznie w raportach WIOŚ.

Natomiast obowiązek prowadzenia monitoringu zagospodarowania przestrzennego to obowiązek administracji samorządowej. Analizę zgodności wykorzystywania przestrzeni wskazane jest dokonać metodami GIS, wykorzystując w tym celu najbardziej aktualne mapy zasadnicze i zdjęcia lotnicze. Umożliwi to sprawne zarządzanie zasobami gminy z zachowaniem zasad ochrony środowiska.

## 10 STRESZCZENIE W JĘZYKU NIESPECJALISTYCZNYM

Zgodnie z art. 51 ust. 2 pkt 1 lit. e ustawy o oś prognoza oddziaływania na środowisko zawiera streszczenie sporządzone w języku niespecjalistycznym. Celem streszczenia sporządzonego w języku niespecjalistycznym „jest zapewnienie ogółowi społeczeństwa oraz osobom odpowiedzialnym za podejmowanie decyzji dostępu do kluczowych kwestii i wniosków zawartych w sprawozdaniu dotyczącym środowiska (prognozie oddziaływania na środowisko) oraz łatwego ich zrozumienia”. Streszczenie powinno zawierać najistotniejsze informacje zawarte w poszczególnych rozdziałach / częściach prognozy.

Głównym celem opracowania prognozy jest ustalenie potencjalnego znaczącego oddziaływania realizacji ocenianego dokumentu na środowisko, z uwzględnieniem możliwych do realizacji jego wariantów opracowania. Ponadto pełni ona funkcję materiału pomocniczego w publicznej dyskusji w kontek-

ście mogących się pojawić uciążliwości dla mieszkańców gminy i innych użytkowników jej przestrzeni oraz zawiera informacje, które mogą być podstawą do podjęcia przez Radę Miejską ostatecznej decyzji o przyjęciu dokumentu.

#### ANALIZA I OCENA PROJEKTOWANEGO DOKUMENTU

- Niniejsza Prognoza opracowana została na potrzeby przeprowadzenia postępowania w sprawie strategicznej oceny oddziaływania na środowisko ustaleń projektu miejscowego planu zagospodarowania przestrzennego części miasta Rzgowa rejon ul. Nasiennej oraz części wsi Gospodarz, działka nr 246/4, droga bez nazwy.
- Projekt planu miejscowego, w celu realizacji polityki przestrzennej gminy, określa tereny o danym przeznaczeniu (zmienia przeznaczenie części terenów z terenów zabudowy usługowej na tereny obiektów produkcyjnych składów i magazynów) oraz uszczegóławia zasady zagospodarowania przestrzennego, w odniesieniu do obowiązującego planu miejscowego.
- Projekt planu wprowadza powyżywane rozwiązanie komunikacyjne - droga gminna, której celem będzie obsługa zarówno terenów aktywności gospodarczej jak i terenów zabudowy mieszkaniowej jednorodzinnej.
- Projekt planu wprowadza ustalenia ochronne dla terenów zabudowy mieszkaniowej - odsuwa znacząco projektowaną zabudowę aktywności gospodarczej od projektowanej drogi gminnej oraz wskazuje dodatkowo strefę zieleni izolacyjnej.
- Projekt planu ujawnia przebieg napowietrznych linii elektroenergetycznych wysokich napięć oraz wskazuje ich pas technologiczny, w granicach którego wprowadza ograniczenia w zabudowie - lokalizowania pomieszczeń na pobyt stały ludzi jak i sadzenia zieleni wysokiej.

#### OKREŚLENIA, ANALIZA I OCENA CELÓW OCHRONY ŚRODOWISKA USTANOWIONYCH NA SZCZEBLU MIĘDZYNARODOWYM, WSPÓLNOTOWYM I KRAJOWYM ISTOTNYCH Z PUNKTU WIDZENIA PROJEKTOWANEGO DOKUMENTU ORAZ SPOSÓB W JAKI ZOSTAŁY ONE UWZGLĘDNIONE

- Do głównych dokumentów określających cele ochrony środowiska, z punktu widzenia projektowanego dokumentu należą:
  - Polityka ekologiczna Unii Europejskiej oraz Polityka ekologiczna państwa;
  - Plan gospodarowania wodami na obszarze dorzecza Odry - Rozporządzenie Rady Ministrów z dnia 18 października 2016 r.;
  - Program ochrony powietrza dla strefy w województwie łódzkim - Uchwała nr XXXV/690/13 Sejmiku Województwa Łódzkiego z dnia 26 kwietnia 2013 r.;
  - Program ochrony i zrównoważonego użytkowania różnorodności biologicznej wraz z Planem działań na lata 2014-2020;
  - Plan gospodarki odpadami dla województwa łódzkiego na lata 2016-2022 z uwzględnieniem lat 2023-2028;
  - Program ochrony środowiska dla miasta i gminy Rzgów na lata 2017-2020 z perspektywą na lata 2021-2024, przyjęty uchwałą nr XL/312/2017 Rady Miejskiej w Rzgowie z dnia 30 sierpnia 2017 r

- Analizowany projekt planu miejscowego uwzględnia cele ochrony środowiska, ustanowione w analizowanych dokumentach, dokument zachowuje zgodność z polityką ochrony środowiska państwa i województwa łódzkiego, w zakresie ochrony poszczególnych komponentów środowiska, jak i kształtowania systemu jego ochrony.

#### ANALIZA I OCENA STANU OCHRONY ŚRODOWISKA OBSZARU OBJĘTEGO USTALENIAMI STUDIUM

- Stan ochrony środowiska w obszarze opracowania został wskazany jako dobry, tereny objęte planem są położone poza obszarami o najwyższych walorach przyrodniczych i krajobrazowych w gminie, w tym objętych ochroną prawną.
- Do głównych zagrożeń i problemów ochrony środowiska zaliczono:
  - konieczność ochrony wód podziemnych poprzez wskazanie położenia w granicach Głównego Zbiornika Wód Podziemnych nr 401 „Niecka Łódzka”,
  - konieczność określenia zasad dla gospodarki wodno-ściekowej,
  - ochronę przed hałasem (głównie komunikacyjnym).

#### POTENCJALNE ZMIANY STANU ŚRODOWISKA W PRZYPADKU BRAKU REALIZACJI USTALEŃ PROJEKTOWANEGO DOKUMENTU:

- W przypadku braku realizacji niniejszego projektu wskazane granicami planu tereny będą podlegały dalszym przekształceniom w kierunku budowlanym, na mocy ustaleń obowiązującego planu miejscowego. Realizacja wskazanej zabudowy będzie realizowana w oparciu o niepełne rozwiązania komunikacyjne - planowana droga główna powyżej terenów objętych planem jest zadaniem nieaktualnym, przez co część terenów w sąsiedztwie jej planowanego przebiegu pozostaje bez kompleksowego rozwiązania kwestii komunikacyjnych. Projektowana droga jednocześnie odsuwa projektowane zagospodarowanie nie związane z funkcją mieszkaniową od terenów zabudowy mieszkaniowej jednorodzinnej, co stanowi pozytywne oddziaływanie ustaleń w odniesieniu do terenów chronionych akustycznie.
- Ponadto analizowany projekt w odróżnieniu od obowiązującego planu wprowadza obowiązującą linię zabudowy wzdłuż ul. Nasiennej, co ma na celu uporządkowanie powstającej zabudowy wzdłuż drogi gminnej (kształtowanie zasad ładu przestrzennego).

#### OKREŚLENIE, ANALIZA I OCENA PRZEWIDYWANEGO ZNACZĄCEGO ODDZIAŁYWANIA NA POSZCZEGÓLNE KOMPONENTY ŚRODOWISKA, W TYM NA CELE I PRZEDMIOT OCHRONY OBSZARÓW NATURA 2000 ORAZ INTEGRALNOŚĆ TYCH OBSZARÓW

- Analiza wykazała, że realizacja ustaleń planu miejscowego nie przyczyni się do powstania nowych zagrożeń dla środowiska – znaczących negatywnych oddziaływań.
- Prawidłowa realizacja założeń planu przyniesie efekt pozytywny ponieważ działania środowiskowe są zawarte w analizowanych dokumencie.

#### MOŻLIWE TRANSGRANICZNE ODDZIAŁYWANIE NA ŚRODOWISKO

- Nie wskazuje się negatywnego transgranicznego oddziaływania na środowisko realizacji ustaleń miejscowego planu zagospodarowania przestrzennego części miasta Rzgowa rejon ul. Nasiennej oraz części wsi Gospodarz, działka nr 246/4, droga bez nazwy.

#### REKOMENDACJE DLA PROJEKTU

- Nie jest wymagane przedstawienie rozwiązań mających na celu zapobieganie, ograniczenie lub kompensację przyrodniczą negatywnych oddziaływań na środowisko, mogących być rezultatem realizacji ustaleń planu.
- Ustalenia planu miejscowego, stanowią realizację kierunków zagospodarowania przestrzennego wskazanych w dokumencie Studium uwarunkowań i kierunków zagospodarowania przestrzennego gminy Rzgów, dla których w ramach oceny oddziaływania na środowisko nie stwierdzono znaczącego negatywnego oddziaływania, związanego ze zmianą sposobu użytkowania terenów.