
PROGNOZA ODDZIAŁYWANIA NA ŚRODOWISKO

DO MIEJSCOWEGO PLANU ZAGOSPODAROWANIA
PRZESTRZENNEGO DLA MIEJSCOWOŚCI GRODZISKO GMINA
RZGÓW (DZIAŁKI O NR EWID. 97/1, 98/2, 98/3, 99/1, 100/1,
101/2, 101/3, 156/3, 157/3, 157/5, 157/7, 157/8, 157/9,
158/1, 159/2, 159/3, 160/1, 161/1)



WARSZAWA 2019

Nazwa opracowania:	Prognoza oddziaływania na środowisko do miejscowego planu zagospodarowania przestrzennego dla miejscowości Grodzisko gmina Rzgów (działki o nr ewid. 97/1, 98/2, 98/3, 99/1, 100/1, 101/2, 101/3, 156/3, 157/3, 157/5, 157/7, 157/8, 157/9, 158/1, 159/2, 159/3, 160/1, 161/1)
Zlecniodawca:	Burmistrz Rzgowa
Opracowujący:	Budplan Sp. z o.o. 04-327 Warszawa ul. Kordeckiego 20
Kierujący zespołem autorskim:	mgr Agata Grzelak
Zespół autorski:	mgr inż. arch. Anna Olbomska-Matusiak mgr inż. Anna Beres inż. Agnieszka Szaniawska inż. Zuzanna Górecka-Gąbka

Spis treści

1	Wprowadzenie.....	6
1.1	Podstawa formalno-prawna opracowania	6
1.2	Cel, zakres i stopień szczegółowości informacji wymaganych w prognozie.....	6
2	Zawartość, główne cele projektowanego dokumentu oraz jego powiązania z innymi dokumentami	7
2.1	Charakterystyka i lokalizacja terenu opracowania	7
2.2	Cele i zawartość dokumentu	9
2.3	Powiązania z innymi dokumentami.....	10
3	Metody zastosowane przy sporządzaniu prognozy	11
4	Propozycje dotyczące przewidywanych metod analizy skutków realizacji postanowień projektowanego dokumentu oraz częstotliwość jej przeprowadzania	11
5	Transgraniczne oddziaływanie na środowisko	11
6	Streszczenie w języku niespecjalistycznym	11
7	Charakterystyka środowiska przyrodniczego obszaru objętego sporządzeniem miejscowego planu zagospodarowania przestrzennego	12
7.1	Uwarunkowania przyrodnicze i zagospodarowanie terenów	12
7.2	Stan środowiska	14
7.3	Ocena stanu ochrony i użytkowania zasobów przyrodniczych, w tym bioróżnorodności	15
7.4	Tendencje zmian środowiska przy braku realizacji ustaleń projektu miejscowego planu zagospodarowania przestrzennego	15
7.5	Istniejące problemy ochrony środowiska istotne z punktu widzenia realizacji projektowanego dokumentu	16
8	Cele ochrony środowiska ustanowione na szczeblu międzynarodowym, wspólnotowym i krajowym, istotne z punktu widzenia realizowanego dokumentu oraz sposobu w jaki te cele i inne problemy środowiska zostały uwzględnione podczas opracowywania dokumentu	17
9	Przewidywane znaczące oddziaływania, w tym oddziaływania bezpośrednie, pośrednie, wtórne, skumulowane, krótkoterminowe, średnioterminowe i długoterminowe, stałe, chwilowe oraz pozytywne i negatywne, na cele i przedmioty obszaru Natura 2000 oraz integralność tego obszaru, a także na środowisko.	18
9.1	Identyfikacja możliwych oddziaływań	18
9.2	Oddziaływanie na zdrowie ludzi	18
9.3	Oddziaływanie na wodę	20
9.4	Oddziaływanie na powierzchnię ziemi	20
9.5	Oddziaływanie na zasoby naturalne.....	20
9.6	Oddziaływanie na krajobraz	21
9.7	Wpływ na ekosystemy i różnorodność biologiczną.....	21
9.8	Oddziaływanie na zabytki i dobra materialne	21
9.9	Oddziaływanie na obszary Natura 2000 i inne obszary chronione na mocy ustawy o ochronie przyrody	21

9.10	Ryzyko wystąpienia poważnych awarii	22
10	Rozwiązania mające na celu zapobieganie, ograniczanie lub kompensację przyrodniczą negatywnych oddziaływań na środowisko mogących być rezultatem realizacji projektowanego dokumentu	22
11	Rozwiązania alternatywne do rozwiązań zawartych w projektowanym dokumencie wraz z uzasadnieniem ich wyboru.....	23
12	Akty prawne uwzględnione w opracowaniu	23
13	Materiały źródłowe.....	24
14	Oświadczenie autora prognozy	25

1 Wprowadzenie

Przedmiotem niniejszego opracowania jest prognoza oddziaływania na środowisko do miejscowego planu zagospodarowania przestrzennego dla miejscowości Grodzisko gmina Rzgów (działki o nr ewd. 97/1, 98/2, 98/3, 99/1, 100/1, 101/2, 101/3, 156/3, 157/3, 157/5, 157/7, 157/8, 157/9, 158/1, 159/2, 159/3, 160/1, 161/1), sporządzanego zgodnie z uchwałą Nr XLVII/384/2018 Rady Miejskiej w Rzgowie z dnia 28 lutego 2018 roku w sprawie przystąpienia do sporządzenia miejscowego planu zagospodarowania przestrzennego dla miejscowości Grodzisko gmina Rzgów (działki o nr ewd. 97/1, 98/2, 98/3, 99/1, 100/1, 101/2, 101/3, 156/3, 157/3, 157/5, 157/7, 157/8, 157/9, 158/1, 159/2, 159/3, 160/1, 161/1).

1.1 Podstawa formalno-prawna opracowania

Obowiązek sporządzania prognozy oddziaływania na środowisko wynika z art. 46 oraz art. 51 ustawy z dnia 3 października 2008 r. o udostępnianiu informacji o środowisku i jego ochronie, udziale społeczeństwa w ochronie środowiska oraz o ocenach oddziaływania na środowisko. Niniejsza prognoza w myśl wyżej przywołanego art. 46 stanowi element strategicznej oceny oddziaływania na środowisko.

W ramach strategicznej oceny oddziaływania na środowisko organ opracowujący projekt dokumentu:

1. Uzgadnia z właściwymi organami zakres i stopień szczegółowości informacji wymaganych w prognozie oddziaływania na środowisko;
2. Poddaje projekt wraz z prognozą opiniowaniu przez właściwe organy;
3. Zapewnia możliwość udziału społeczeństwa w strategicznej ocenie oddziaływania na środowisko;
4. Bierze pod uwagę ustalenia zawarte w prognozie oddziaływania na środowisko, opinie organów oraz rozpatruje uwagi i wnioski zgłoszone w związku z udziałem społeczeństwa.

Projekt dokumentu, nie może zostać przyjęty (o ile nie zachodzą przesłanki, o których mowa w art. 34 ustawy z dnia 16 kwietnia 2004 r. o ochronie przyrody), jeżeli ze strategicznej oceny oddziaływania na środowisko wynika, że może on znacząco negatywnie oddziaływać na obszar Natura 2000.

1.2 Cel, zakres i stopień szczegółowości informacji wymaganych w prognozie

Celem prognozy jest identyfikacja potencjalnych oddziaływań na środowisko ustaleń projektu planu, określenie rozwiązań eliminujących, ograniczających lub kompensujących negatywne oddziaływania na środowisko oraz w miarę potrzeb przedstawienie rozwiązań alternatywnych do rozwiązań zawartych w projektowanym dokumencie.

Zakres merytoryczny prognozy jest zgodny z ustawą z dnia 3 października 2008 r. o udostępnianiu informacji o środowisku i jego ochronie, udziale społeczeństwa w ochronie środowiska oraz ocenach oddziaływania na środowisko. Prognoza uwzględnia ustalenia Zamawiającego, który uzgodnił zakres i stopień szczegółowości informacji wymaganych w prognozie oddziaływania na środowisko z Regionalnym Dyrektorem Ochrony Środowiska w Łodzi pismem z dnia 13 marca 2019 r. (znak: WOOŚ.411.69.2019.MGw.2) oraz z Państwowym Powiatowym Inspektorem Sanitarnym w Łodzi pismem z dnia 8 marca 2019 r. (znak: PPIS.ZNS.441.6.2019.164.EA).

Prognoza przedstawia wyniki analiz i ocen w formie opisowej.

W prognozie ocenia się stan i funkcjonowanie środowiska, odporność na degradację i zdolność do regeneracji wynikające z uwarunkowań określonych w opracowaniu ekofizjograficznym oraz tendencje do zmian przy braku realizacji ustaleń projektowanego planu. Rozpatrywane są także skutki realizacji ustaleń projektu planu. Projektowane użytkowanie i zagospodarowanie terenów jest rozpatrywane pod kątem zgodności z uwarunkowaniami określonymi w opracowaniu ekofizjograficznym, z przepisami prawa dotyczącymi ochrony środowiska, skuteczności ochrony bioróżnorodności i właściwych proporcji pomiędzy terenami o różnych formach użytkowania. Ocenia się również określone w projekcie planu warunki

zagospodarowania przestrzennego, wynikające z potrzeb ochrony środowiska, prawidłowości gospodarowania zasobami przyrody oraz ochrony gruntów rolnych i leśnych. Uwzględniane są ponadto zagrożenia dla środowiska i wpływ na zdrowie ludzi, skutki dla istniejących form ochrony przyrody i innych obszarów chronionych, zakres zmian w krajobrazie oraz możliwość rozwiązań eliminujących lub ograniczających negatywne oddziaływanie na środowisko. W prognozie zawarte są, jeżeli zachodzi taka potrzeba, również propozycje innych rozwiązań w projekcie planu, sprzyjających ochronie środowiska.

Prognoza wykonana jest zgodnie z art. 51 ust. 2 pkt. 1, 2 i 3 ustawy o udostępnianiu informacji o środowisku i jego ochronie, udziale społeczeństwa w ochronie środowiska oraz ocenach oddziaływania na środowisko:

- zawiera informacje o zawartościach, głównych celach projektowanego dokumentu oraz jego powiązaniach z innymi dokumentami;
- zawiera informacje o metodach zastosowanych przy sporządzaniu prognozy;
- zawiera propozycje dotyczące przewidywanych metod analizy skutków realizacji postanowień projektowanego dokumentu oraz częstotliwość jej przeprowadzania;
- zawiera informacje o możliwym transgranicznym oddziaływaniu na środowisko oraz streszczenie w języku niespecjalistycznym;
- określa, analizuje i ocenia istniejący stan środowiska oraz potencjalne zmiany tego stanu w przypadku braku realizacji projektowanego dokumentu;
- określa, analizuje, ocenia stan środowiska na obszarach objętych przewidywanym znaczącym oddziaływaniem na środowisko;
- określa, analizuje i ocenia istniejące problemy ochrony środowiska istotne z punktu widzenia projektowanego dokumentu, w szczególności dotyczące obszarów chronionych;
- określa, analizuje i ocenia istniejące problemy ochrony środowiska ustanowione na szczeblu międzynarodowym albo krajowym, istotne z punktu widzenia projektowanego dokumentu oraz sposoby, w jakich te cele ochrony środowiska zostały uwzględnione podczas opracowywania dokumentu;
- określa, analizuje i ocenia przewidywane znaczące oddziaływania, w tym oddziaływania bezpośrednie, pośrednie, wtórne, skumulowane, krótkoterminowe, średnioterminowe i długoterminowe, stałe i chwilowe oraz pozytywne i negatywne na środowisko;
- przedstawia rozwiązania mające na celu zapobieganie, ograniczanie lub kompensację przyrodniczą negatywnych oddziaływań na środowisko, mogących być rezultatem realizacji projektowanego dokumentu;
- przedstawia rozwiązania alternatywne do rozwiązań zawartych w projektowanym dokumencie wraz z uzasadnieniem ich wyboru oraz opis metod dokonania oceny prowadzącej do tego wyboru.

2 Zawartość, główne cele projektowanego dokumentu oraz jego powiązania z innymi dokumentami

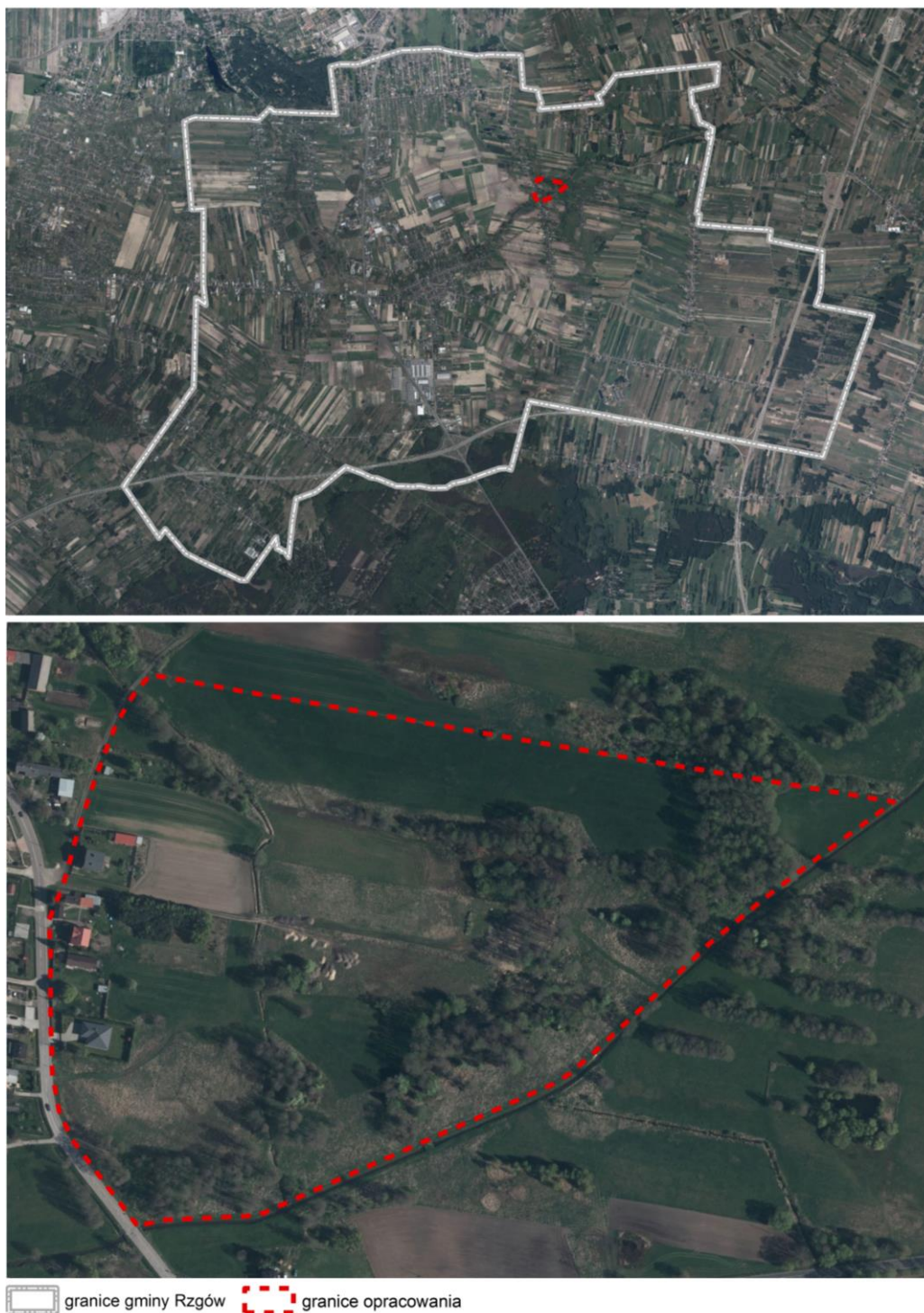
2.1 Charakterystyka i lokalizacja terenu opracowania

Gmina Rzgów położona jest w środkowej części województwa łódzkiego, w powiecie łódzkim wschodnim, na południe od Łodzi. Jest to gmina miejsko-wiejska, w której użytki rolne stanowią 85% całkowitej powierzchni. Gmina składa się z 13 sołectw, w tym z sołectwa Grodzisko położonego w północno-wschodniej części. Tereny północno-wschodniej części gminy w większości są jeszcze niezagospodarowane, istniejąca zabudowa jest przeważnie zwarta i skupia się wzdłuż istniejących dróg.

Obszar objęty opracowaniem położony jest w północno-wschodniej części gminy Rzgów, w sołectwie Grodzisko. Teren opracowania stanowi mozaikę terenów zadrzewionych i zakrzewionych, terenów ornych, łąk i pastwisk. Przy zachodniej granicy znajduje się również zabudowa mieszkaniowa jednorodzinna. Przez obszar

opracowania przepływa rzeka Doptyw spod Wiskitna (zachodnia część) oraz wzdłuż południowej granicy rzeka Ner. Wzdłuż zachodniej granicy obszaru opracowania przebiegają dwie drogi: asfaltowa droga gminna obsługująca ruch lokalny oraz nieutwardzona droga polna zapewniająca dojazd do terenów upraw rolnych znajdujących się w rejonie obszaru opracowania.

Rysunek 1 Obszar opracowania na tle gminy Rzgów (źródło: ortofotomapa).



2.2 Cele i zawartość dokumentu

Konieczność sporządzenia miejscowego planu zagospodarowania przestrzennego wynika z uchwały Nr XLVII/384/2018 Rady Miejskiej w Rzgowie z dnia 28 lutego 2018 roku w sprawie przystąpienia do sporządzenia miejscowego planu zagospodarowania przestrzennego dla miejscowości Grodzisko gmina Rzgów (działki o nr ewid. 97/1, 98/2, 98/3, 99/1, 100/1, 101/2, 101/3, 156/3, 157/3, 157/5, 157/7, 157/8, 157/9, 158/1, 159/2, 159/3, 160/1, 161/1).

Projekt planu przewiduje na obszarze opracowania:

MN – teren zabudowy mieszkaniowej jednorodzinnej;

MNU – teren zabudowy mieszkaniowej jednorodzinnej lub usługowej;

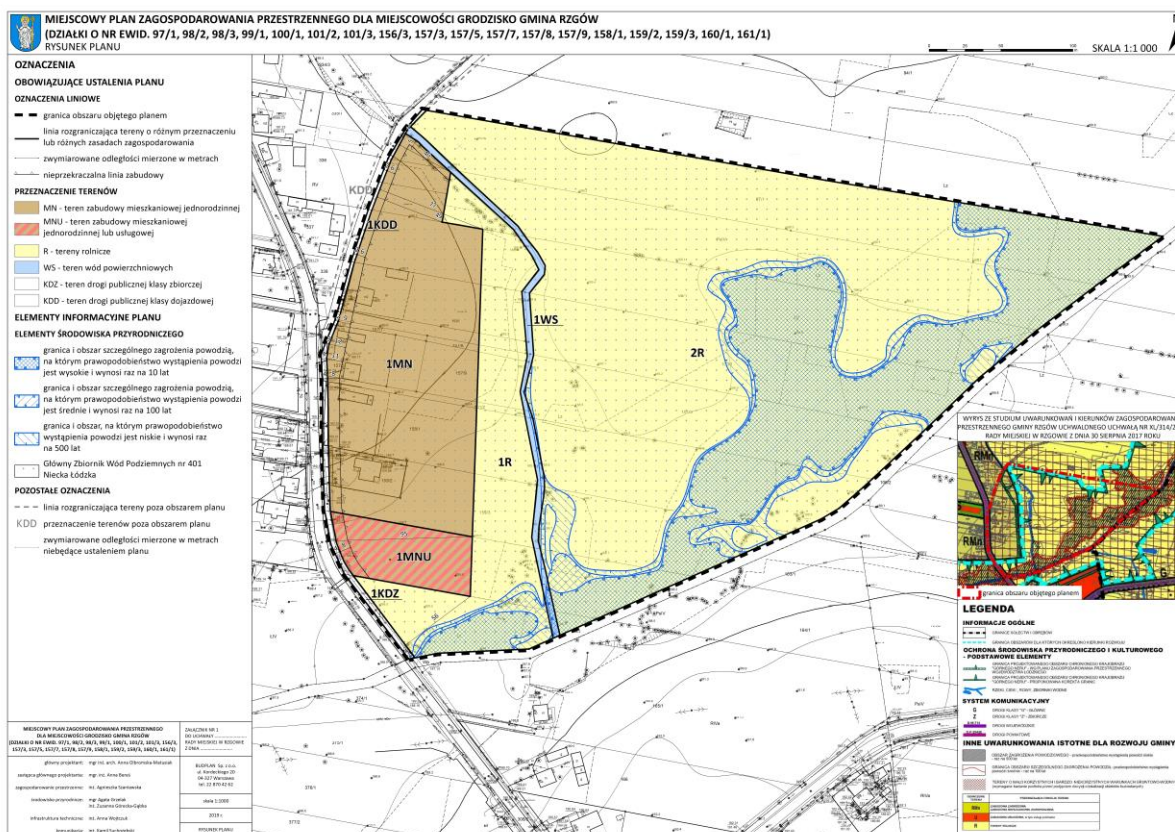
R – tereny rolnicze;

WS – teren wód powierzchniowych;

KDZ – teren drogi publicznej klasy zbiorczej;

KDD – teren drogi publicznej klasy dojazdowej.

Rysunek 2 Projekt miejscowego planu zagospodarowania przestrzennego.



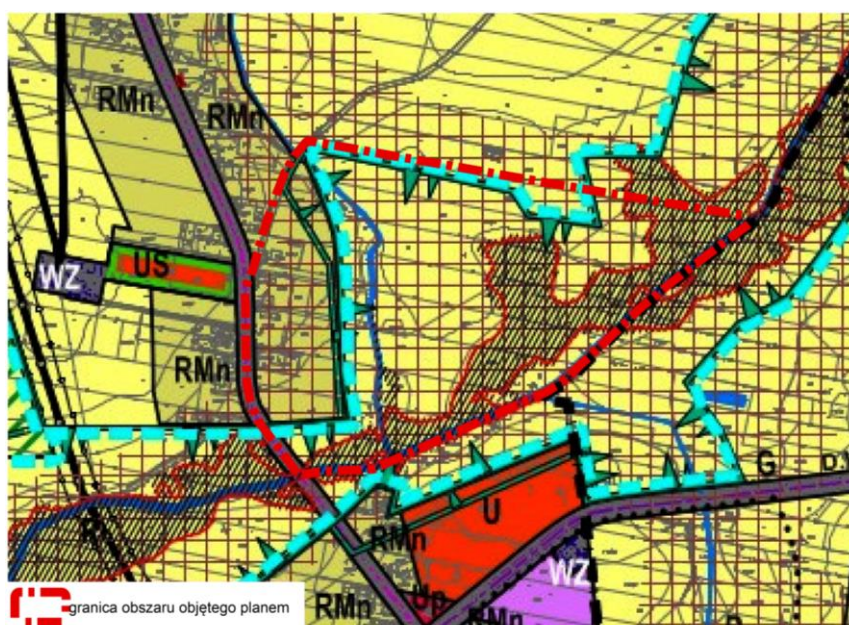
2.3 Powiązania z innymi dokumentami

Biorąc pod uwagę skalę planu, należy omówić obowiązujące studium uwarunkowań i kierunków zagospodarowania przestrzennego dla tego terenu (Studium uwarunkowań i kierunków zagospodarowania przestrzennego Gminy Rzgów przyjęte uchwałą Nr XL/314/2017 Rady Miejskiej w Rzgowie z dnia 30 sierpnia 2017 r. w sprawie uchwalenia studium uwarunkowań i kierunków zagospodarowania przestrzennego Gminy Rzgów).

Projekt miejscowego planu zagospodarowania przestrzennego jest zgodny z obowiązującym studium uwarunkowań i kierunków zagospodarowania przestrzennego Gminy Rzgów przyjętym uchwałą Nr XL/314/2017 Rady Miejskiej w Rzgowie z dnia 30 sierpnia 2017 roku w sprawie uchwalenia studium uwarunkowań i kierunków zagospodarowania przestrzennego Gminy Rzgów.

Zgodnie ze studium na obszarze objętym opracowaniem przewiduje się zabudowę zagrodową, zabudowę mieszkaniową jednorodzinną, zabudowę usługową (w tym usługi publiczne) oraz tereny rolnicze.

Rysunek 3 Ustalenia obowiązującego studium.



LEGENDA

INFORMACJE OGÓLNE

- GRANICE SOLECTW I OBRĘBÓW
- GRANICA OBSZARÓW DLA KTÓRYCH OKREŚLONO KIERUNKI ROZWOJU

OCHRONA ŚRODOWISKA PRZYRODNICZEGO I KULTUROWEGO - PODSTAWOWE ELEMENTY

- GRANICA PROJEKTOWANEGO OBSZARU CHRONIONEGO KRAJOBRAZU "GÓRNEGO NERU" - WG PLANU ZAGOSPODAROWANIA PRZESTRZENNEGO WJEWÓDZTWA ŁÓDZKIEGO
- GRANICA PROJEKTOWANEGO OBSZARU CHRONIONEGO KRAJOBRAZU "GÓRNEGO NERU" - PROPONOWANA KOREKTA GRANIC
- RZĘKI, CIEKI, ROWY, ZBIORNIKI WODNE

SYSTEM KOMUNIKACYJNY

- G DROGI KLASY "G" - GŁÓWNE
- Z DROGI KLASY "Z" - ZBIORCZE
- D.W.714 DROGI WOJEWÓDZKIE
- D.P.2442E DROGI POWIATOWE

INNE UWARUNKOWANIA ISTOTNE DLA ROZWOJU GMINY

- OBSZAR ZAGROŻENIA POWODZIOWEGO - prawdopodobieństwo wystąpienia powodzi ryzyko - rzec. na 500 lat
- GRANICA OBSZARU SZCZEGÓLNEGO ZAGROŻENIA POWODZIĄ - prawdopodobieństwo wystąpienia powodzi średnie - rzec. na 100 lat
- TERENY O MAŁO KORZYSTNYCH I BARDZO NIEKORZYSTNYCH WARUNKACH GRUNTOWO-WODNYCH (wymagane badanie podłoża przed podjęciem decyzji o lokalizacji obiektów budowlanych)

OZNACZENIE TERENU	PRZEZNACZENIA FUNKCJA TERENU
RMn	ZABUDOWA ZAGRODOWA, ZABUDOWA MIESZKANIOWA JEDNORODZINNA
U	ZABUDOWA USŁUGOWA, w tym usługi publiczne
R	TERENY ROLNICZE

3 Metody zastosowane przy sporządzaniu prognozy

Prognozę sporządzono na podstawie rozpoznania terenowego uwarunkowań ekofizjograficznych i walorów krajobrazowych, identyfikacji potencjalnych zagrożeń i uciążliwości. Analizowano dostępne opracowania planistyczne i dokumentacyjne na poziomie gminy, powiatu, województwa i kraju oraz oceny realizacji obowiązków prawnych i skuteczności rozwiązań chroniących środowisko przed nadmierną eksploatacją zasobów oraz wprowadzaniem zanieczyszczeń antropogenicznych do środowiska.

W prognozie w pierwszej kolejności zidentyfikowano ustalenia projektu planu, które mogą oddziaływać na środowisko, a następnie poddano te ustalenia dalszej ocenie wpływu na poszczególne elementy środowiska (zdrowie ludzi, wody, powierzchnię ziemi, zasoby naturalne, ekosystemy i różnorodność biologiczną oraz obszary chronione).

4 Propozycje dotyczące przewidywanych metod analizy skutków realizacji postanowień projektowanego dokumentu oraz częstotliwość jej przeprowadzania

Monitoring skutków wdrażania i funkcjonowania ustaleń planu będzie prowadzony przez Radę Miejską Rzgowa. Wskazane jest dokonywanie oceny stanu realizacji ustaleń i wpływu na środowisko w cyklach corocznych. Proponuje się objąć analizą skutków realizacji ustaleń planu następujące elementy:

- zachowanie wymaganych w planie powierzchni zabudowy i powierzchni biologicznie czynnej, w oparciu o inwentaryzacje urbanistyczne;
- ilość ścieków odprowadzanych do sieci kanalizacji sanitarnej w oparciu o umowy zawarte z odbiorcą;
- ilość odpadów, w oparciu o umowy zawarte z odbiorcą.

Urząd powinien również zapoznawać się z raportami o stanie i jakości poszczególnych elementów środowiska i monitorowanych parametrów, przygotowywanymi przez jednostki i instytucje związane z gospodarką wodną, zarządy dróg, starostwa powiatowe, urzędy wojewódzkie, a w zakresie ochrony przyrody Regionalną Dyрекcyję Ochrony Środowiska, Wojewódzki Inspektorat Ochrony Środowiska oraz jednostki wspomagające, zatrudniające ekspertów w dziedzinie ochrony środowiska, np. IMGW, RZGW i inne. Ponadto należy realizować monitoring zgodnie z wydanymi decyzjami o środowiskowych uwarunkowaniach.

5 Transgraniczne oddziaływanie na środowisko

Realizacja ustaleń projektu planu nie spowoduje transgranicznego oddziaływania na środowisko.

6 Streszczenie w języku niespecjalistycznym

Przedmiotem oceny zawartej w prognozie są ustalenia projektu miejscowego planu zagospodarowania przestrzennego dla miejscowości Grodzisko gmina Rzgów (działki o nr ewid. 97/1, 98/2, 98/3, 99/1, 100/1, 101/2, 101/3, 156/3, 157/3, 157/5, 157/7, 157/8, 157/9, 158/1, 159/2, 159/3, 160/1, 161/1). Konieczność sporządzenia ww. planu wynika z uchwały Nr XLVII/384/2018 Rady Miejskiej w Rzgowie z dnia 28 lutego 2018 r.

Obszar objęty opracowaniem położony jest w północno-wschodniej części gminy Rzgów, w sołectwie Grodzisko. Projekt planu przewiduje na obszarze opracowania:

- MN – teren zabudowy mieszkaniowej jednorodzinnej;
- MNU – teren zabudowy mieszkaniowej jednorodzinnej lub usługowej;
- R – tereny rolnicze;
- WS – teren wód powierzchniowych;

KDZ – teren drogi publicznej klasy zbiorczej;

KDD – teren drogi publicznej klasy dojazdowej.

Projekt miejscowego planu zagospodarowania przestrzennego jest zgodny z obowiązującym studium uwarunkowań i kierunków zagospodarowania przestrzennego Gminy Rzgów przyjętego uchwałą Nr XL/314/2017 Rady Miejskiej w Rzgowie z dnia 30 sierpnia 2017 roku w sprawie uchwalenia studium uwarunkowań i kierunków zagospodarowania przestrzennego Gminy Rzgów.

Projekt miejscowego planu zagospodarowania przestrzennego dla miejscowości Grodzisko (działki o nr ewid. 97/1, 98/2, 98/3, 99/1, 100/1, 101/2, 101/3, 156/3, 157/3, 157/5, 157/7, 157/8, 157/9, 158/1, 159/2, 159/3, 160/1, 161/1) przewiduje w zachodniej części obszaru opracowania powiększenie istniejącego terenu zabudowy mieszkaniowej jednorodzinnej oraz nową zabudowę mieszkaniową jednorodziną lub usługową (MNU). Pozostałe ustalenia planu utrzymują stan istniejący tzn. tereny rolnicze, tereny wód powierzchniowych (rzeka Dopływ spod Wiskitna) oraz tereny istniejących dróg (1KDZ, 1KDD).

Obszar opracowania zajmuje powierzchnię ok. 13,5 ha. Teren opracowania stanowi mozaikę terenów zadrzewionych i zakrzewionych, terenów ornych, łąk i pastwisk. Przy zachodniej granicy znajduje się również zabudowa mieszkaniowa jednorodzinna. Przez obszar opracowania przepływa rzeka Dopływ spod Wiskitna (zachodnia część) oraz wzdłuż południowej granicy rzeka Ner. Wzdłuż zachodniej granicy obszaru opracowania przebiegają dwie drogi: asfaltowa droga gminna obsługująca ruch lokalny oraz nieutwardzona droga polna zapewniająca dojazd do terenów upraw rolnych znajdujących się w rejonie obszaru opracowania.

Planowane przeznaczenie terenu pod zabudowę mieszkaniową jednorodziną (MN) oraz mieszkaniową jednorodziną lub usługową (MNU) wymaga doprowadzenia infrastruktury technicznej (sieć wodociągowa i kanalizacyjna) w celu ograniczenia ryzyka zanieczyszczenia wód powierzchniowych oraz podziemnych. Projekt planu przyczynia się także do powstawania nowych źródeł zanieczyszczeń powietrza, które pochodzą będą z nowej zabudowy mieszkaniowej oraz usługowej (ogrzewanie w sezonie zimowym), a także z samochodów, których ilość wzrośnie na skutek realizacji nowych inwestycji.

Ponadto analizy dokonane w prognozie wykazały:

- Monitoring skutków wdrażania i funkcjonowania ustaleń planu prowadzić będzie Rada Miejska Rzgowa. Wskazane jest dokonywanie oceny stanu realizacji ustaleń i wpływu na środowisko w cyklach corocznych. Stan środowiska będzie również monitorowany w ramach Państwowego Monitoringu Środowiska.
- Realizacja ustaleń projektu planu nie spowoduje transgranicznego oddziaływania na środowisko.
- Realizacja ustaleń projektu planu nie będzie oddziaływała na obszary Natura 2000, które nie znajdują się w granicach opracowania ani w bliskim sąsiedztwie, w związku z czym nie przewiduje się rozwiązań mających na celu zapobieganie, ograniczanie lub kompensację przyrodniczą negatywnych oddziaływań na środowisko mogących być rezultatem realizacji projektowanego dokumentu.
- Realizacja ustaleń projektu planu nie będzie w istotny sposób oddziaływała na środowisko, nie wskazuje się działań alternatywnych.

7 Charakterystyka środowiska przyrodniczego obszaru objętego sporządzeniem miejscowego planu zagospodarowania przestrzennego

7.1 Uwarunkowania przyrodnicze i zagospodarowanie terenów

Zagospodarowanie obszaru

Obszar opracowania zajmuje powierzchnię ok. 13,5 ha. Teren opracowania stanowi mozaikę terenów zadrzewionych i zakrzewionych, terenów ornych, łąk i pastwisk. Przy zachodniej granicy znajduje się również zabudowa mieszkaniowa jednorodzinna. Przez obszar opracowania przepływa rzeka Dopływ spod Wiskitna (zachodnia część) oraz wzdłuż południowej granicy rzeka Ner. Wzdłuż zachodniej granicy obszaru opracowania

przebiegają dwie drogi: asfaltowa droga gminna obsługująca ruch lokalny oraz nieutwardzona droga polna zapewniająca dojazd do terenów upraw rolnych znajdujących się w rejonie obszaru opracowania.

Ukształtowanie terenu i warunki geologiczne

Obszar opracowania położony jest w dolinach rzek Ner oraz Dopytyw spod Wiskitna. Rzeka Ner przepływa wzdłuż południowej granicy obszaru opracowania, natomiast Dopytyw spod Wiskitna przez zachodnią część przedmiotowego terenu. W granicach opracowania dominują niekorzystne warunki posadowienia budynków. Wynika to z głębokości do pierwszego poziomu wodonośnego (< 5m) oraz występowania na tym terenie gruntów słabonośnych – piaski rzeczne.

Surowce mineralne

W granicach opracowania nie występują udokumentowane ani prognostyczne i perspektywiczne obszary występowania złóż.

Wody podziemne

Obszar objęty opracowaniem leży w zasięgu Głównego Zbiornika Wód Podziemnych nr 401 (Niecka Łódzka), jednocześnie położony jest poza granicami proponowanych obszarów ochronnych zbiornika.

W dokumentacji przyjęto, że na obszarze zbiornika poza wyznaczonymi obszarami ochronnymi potencjalne zagrożenie dla jakości wód ze źródeł antropogenicznych jest małe lub nieistotne i stąd też nie ma potrzeby wprowadzania szczególnych ograniczeń dla użytkowania terenu.

Wody powierzchniowe

Przez obszar opracowania przepływa rzeka Dopytyw spod Wiskitna (zachodnia część). Wzdłuż południowej granicy obszaru opracowania przepływa rzeka Ner, która stanowi zagrożenie powodziowe. Obszary zagrożenia powodzią wyznaczono na podstawie map zagrożenia powodziowego. Południowa oraz wschodnia część obszaru opracowania położona jest w zasięgu obszaru zagrożenia powodzią o prawdopodobieństwie wystąpienia powodzi: $Q=0,2\%$ (prawdopodobieństwo wystąpienia powodzi jest niskie i wynosi raz na 500 lat), $Q=1\%$ (prawdopodobieństwo wystąpienia powodzi jest średnie i wynosi raz na 100 lat) oraz $Q=10\%$ (prawdopodobieństwo wystąpienia powodzi jest wysokie i wynosi raz na 10 lat). Zagrożenie powodziowe ze strony tzw. wody pięćsetletniej obejmuje także część obszarów wzdłuż lewego brzegu rzeki Dopytyw spod Wiskitna.

Obszar należy do zlewni jednolitej części wód powierzchniowych Ner do Dobrzyńki (PLRW600017183229).

Gleby

Na terenie objętym opracowaniem występują torfy niskie - użytki zielone średnie, gleby brunatne wylugowane i brunatne kwaśne tworzące kompleks żytni (żytnio-łubinowy) najniższy oraz czarne ziemie zdegradowane i gleby szare tworzące kompleks zbożowo-pastewny słaby. Na analizowanym obszarze brak jest gleb klas chronionych I-III.

Szata roślinna i fauna

Obszar opracowania stanowi mozaikę terenów zadrzewionych i zakrzewionych, terenów ornych, łąk i pastwisk oraz terenów cieków naturalnych. Przy zachodniej granicy znajduje się również zabudowa mieszkaniowa jednorodzinna. Na florę obszaru opracowania składają się pospolite gatunki drzew (m.in. sosna, świerk, brzoza, dąb, lipa), roślinność segetalna towarzysząca polom uprawnym oraz roślinność trawiasta i zielna porastająca łąki i pastwiska. W przypadku zabudowy zlokalizowanej w zachodniej części szatę roślinną stanowią przydomowe, urządzone ogródki. Przez obszar opracowania w zachodniej części przepływa rzeka Dopytyw spod Wiskitna oraz wzdłuż południowej granicy rzeka Ner – na faunę obszaru opracowania składa się również roślinność przywodna.

Analizowany teren nie stanowi istotnego siedliska i żerowiska zwierząt. Ze względu na jego zagospodarowanie można spodziewać się występowania gatunków typowych dla terenów rolniczych, trawiastych i zadrzewionych, takich jak: zając, mysz, czy kret oraz przedstawicieli ornitofauny takich jak szpak, sikorka, czy skowronek. Cieki wodne (Dopytyw spod Wiskitna, Ner) z kolei są siedliskiem bezkręgowców

wodnych.

Formy ochrony przyrody na terenie gminy

Obszar opracowania nie jest objęty prawną formą ochrony przyrody zgodnie z ustawą z dnia 16 kwietnia 2004 r. o ochronie przyrody.

7.2 Stan środowiska

Powietrze atmosferyczne

Ochrona powietrza polega na zapewnieniu jak najlepszej jego jakości, w szczególności poprzez utrzymanie poziomów substancji w powietrzu poniżej dopuszczalnych dla nich poziomów lub co najmniej na tych poziomach oraz zmniejszenie poziomów substancji w powietrzu co najmniej do dopuszczalnych, gdy nie są one dotrzymane.

Zgodnie z ustawą z dnia 27 kwietnia 2001 roku Prawo ochrony środowiska oceny stanu powietrza dokonywane są w ramach państwowego monitoringu środowiska. Oceny dokonuje się w strefach, w tym w aglomeracjach. Na terenie województwa łódzkiego wydzielone zostały 2 strefy, zgodnie z rozporządzeniem Ministra Środowiska z dnia 2 sierpnia 2012 roku w sprawie stref, w których dokonuje się oceny jakości powietrza. Gmina Rzgów została zaliczona do strefy łódzkiej.

Tabela 1 Wyniki pomiarów stężeń zanieczyszczeń ze względu na ochronę zdrowia ludzi i roślin.

(źródło: Roczna ocena jakości powietrza w województwie łódzkim w 2017 r. WIOŚ Łódź, 2018)

	symbol klasy dla poszczególnych zanieczyszczeń											
	NO ₂ ¹	SO ₂	CO	C ₆ H ₆	PM 10	PM 2,5	BaP	As	Cd	Ni	Pb	O ₃
ze względu na ochronę zdrowia ludzi	A	A	A	A	C	C	C	A	A	A	A	C
ze względu na ochronę roślin	A	A	-	-	-	-	-	-	-	-	-	A

Gdzie:

- klasa A – jeżeli stężenia zanieczyszczenia na terenie strefy nie przekraczają odpowiednio poziomów dopuszczalnych, poziomów docelowych;
- klasa C – jeżeli stężenia zanieczyszczeń na terenie strefy przekraczają poziomy dopuszczalne powiększone o margines tolerancji, a w przypadku, gdy margines tolerancji nie jest określony – poziomy dopuszczalne albo przekraczające poziomy docelowe.

W strefie łódzkiej odnotowano przekroczenia stężeń pyłu zawieszonego (PM_{2,5} oraz PM₁₀), benzo(a)pirenu oraz ozonu, które należą do najgroźniejszych. Przekroczenia te są wynikiem spalania paliw do celów grzewczych, emisji komunikacyjnych oraz niesprzyjających warunków atmosferycznych.

Wody powierzchniowe

Jakość wód powierzchniowych zależy od wielu czynników naturalnych i antropogenicznych. Chemizm wód determinują: budowa geologiczna zlewni, klimat, typ gleb występujących w sąsiedztwie cieku, a także urbanizacja, uprzemysłowienie i rolnictwo. Istotny wpływ na zanieczyszczenie wód ma ilość pobieranej wody oraz odprowadzanie ścieków bytowo-gospodarczych i przemysłowych, a także ingerencja w budowę koryta rzeki.

¹ dla roślin NO_x

Celem monitoringu wód powierzchniowych, zgodnie z art. 349 ust.1. pkt 1 ustawy Prawo wodne, jest pozyskanie informacji o stanie wód powierzchniowych na potrzeby planowania w gospodarowaniu wodami oraz oceny osiągnięcia celów środowiskowych.

Obszar opracowania położony jest w zlewni JCWP Ner do Dobrzyńki PLRW600017183229, która jest silnie zmienioną częścią wód. Zgodnie z *Planem gospodarowania wodami na obszarze dorzecza Odry (2016)* stan ww. JCWP jest zły i istnieje ryzyko nieosiągnięcia celów środowiskowych.

Jakość wód podziemnych

Podstawowymi kierunkami środowiskowymi w odniesieniu do jednolitych części wód podziemnych jest utrzymanie lub poprawa ich jakości w celu zachowania dobrego stanu ilościowego oraz chemicznego.

Jednolite części wód podziemnych (JCWPd) są jednostkami hydrogeologicznymi. Zostały one wyodrębnione na podstawie systemów krążenia wód przypowierzchniowego poziomu wodonośnego. Obszar objęty opracowaniem położony jest w zasięgu JCWPd nr 72.

Zgodnie z *Planem gospodarowania wodami na obszarze dorzecza Odry (2016)* wody podziemne JCWPd nr 72 (Ner, Warta od Widawki do Neru) charakteryzują się dobrym stanem chemicznym oraz ilościowym. Nie istnieje ryzyko nieosiągnięcia celów środowiskowych.

Oporność środowiska na degradację i zdolności do regeneracji

Obszar opracowania stanowi mozaikę terenów zadrzewionych i zakrzewionych, terenów ornych, łąk i pastwisk oraz terenów cieków naturalnych. Przy zachodniej granicy znajduje się również zabudowa mieszkaniowa jednorodzinna. Tereny zabudowane oraz wykorzystywane rolniczo ze względu na swoje użytkowanie nie wykazują zdolności do regeneracji. Tereny zadrzewione, łąki i pastwiska wykazują zdolność do regeneracji poprzez proces sukcesji wtórnej. Z kolei regeneracja cieku (Dopływ spod Wiskitna) przepływającego przez obszar opracowania może być utrudniona ze względu na rolniczy charakter okolicy (zanieczyszczenia biogenne).

7.3 Ocena stanu ochrony i użytkowania zasobów przyrodniczych, w tym bioróżnorodności

Walory krajobrazowe gminy Rzgów, rozumiane jako walory naturalnego krajobrazu geomorfologicznego i roślinnego od dawna na znacznym obszarze zostały utracone, ze względu na lokalizację terenu w strefie przyległej do dużego ośrodka miejskiego, kształtowanego od kilku stuleci oraz w obszarze intensywnie wykorzystywanym rolniczo jak i pozarolniczo.

Na obszarze opracowania można wyróżnić kilka typów krajobrazu, tj.:

- terenów zabudowanych;
- terenów rolnych;
- terenów zadrzewionych i zakrzewionych;
- terenów cieków naturalnych.

Wysokimi walorami krajobrazowymi charakteryzują się zadrzewienia w południowej oraz wschodniej części, a także tereny wzdłuż rzek – Ner oraz Dopływ spod Wiskitna. Ww. rzeki pełnią odpowiednio funkcję regionalnego oraz lokalnego korytarza ekologicznego.

7.4 Tendencje zmian środowiska przy braku realizacji ustaleń projektu miejscowego planu zagospodarowania przestrzennego

W przypadku braku realizacji ustaleń planu przewiduje się utrzymanie stanu istniejącego, tj. zabudowy mieszkaniowej jednorodzinnej w zachodniej części, użytków rolnych oraz terenów cieków naturalnych. Na pozostałych terenach tj. zadrzewionych i zakrzewionych przewiduje się dalszą sukcesję wtórną.

Zgodnie z obowiązującym studium uwarunkowań i kierunków zagospodarowania przestrzennego Gminy Rzgów przyjętego uchwałą Nr XL/314/2017 w sprawie uchwalenia studium uwarunkowań i kierunków

zagospodarowania przestrzennego Gminy Rzgów obszar objęty opracowaniem to teren zabudowy zagrodowej, zabudowy mieszkaniowej jednorodzinnej, zabudowy usługowej (w tym usług publicznych) oraz tereny rolnicze.

7.5 Istniejące problemy ochrony środowiska istotne z punktu widzenia realizacji projektowanego dokumentu

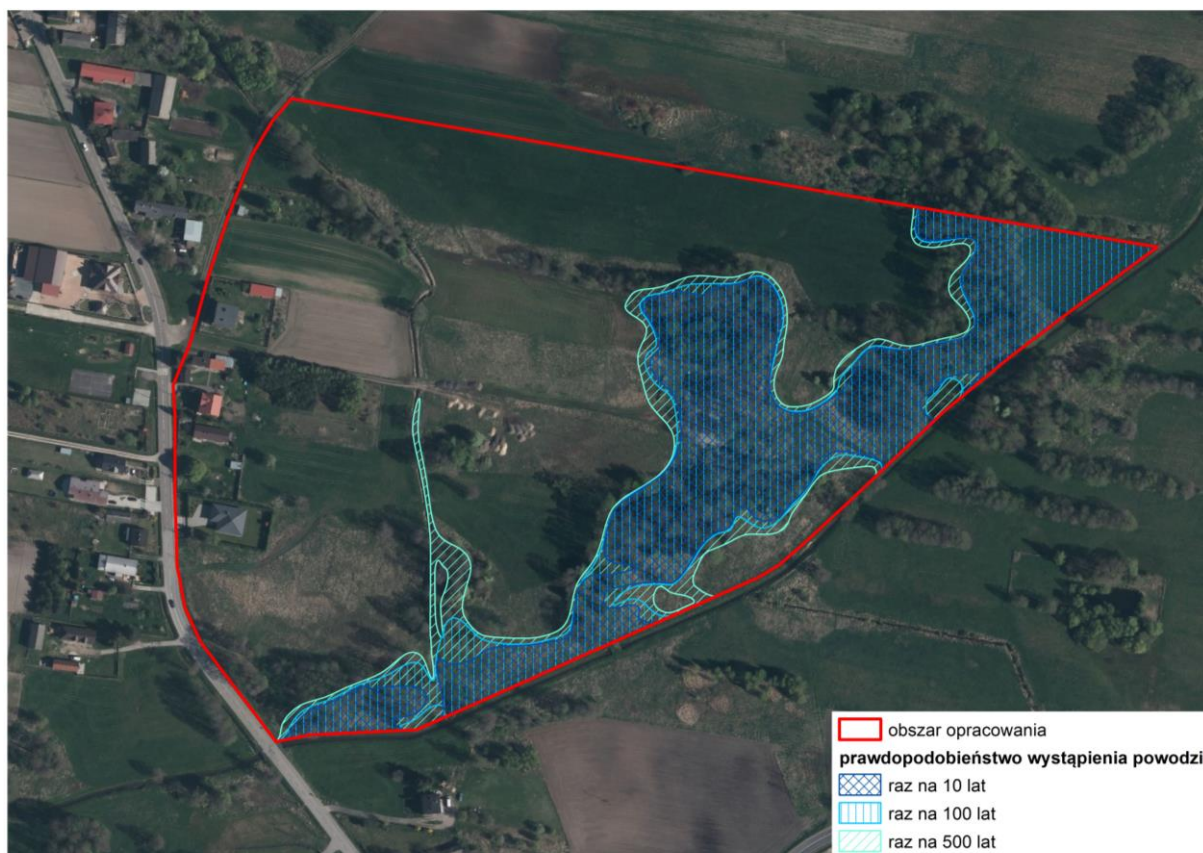
Korytarze ekologiczne

W obszarze objętym opracowaniem ograniczenia dla zagospodarowania stanowią rzeki Ner oraz Dopływ spod Wiskitna – konieczne jest zachowanie ich otulin biologicznych. Ww. rzeki pełnią odpowiednio funkcję regionalnego oraz lokalnego korytarza ekologicznego. Wskazane jest zachowanie terenów wokół cieków wolnych od zabudowy co zapewni drożność ww. rzek będących szlakami migracji roślin i zwierząt.

Zagrożenie powodziowe

Wzdłuż południowej granicy obszaru opracowania przepływa rzeka Ner, która stanowi zagrożenie powodziowe. Obszary zagrożenia powodzią wyznaczono na podstawie map zagrożenia powodziowego. Południowa oraz wschodnia część obszaru opracowania położona jest w zasięgu obszaru zagrożenia powodzią o prawdopodobieństwie wystąpienia powodzi: $Q=0,2\%$ (prawdopodobieństwo wystąpienia powodzi jest niskie i wynosi raz na 500 lat), $Q=1\%$ (prawdopodobieństwo wystąpienia powodzi jest średnie i wynosi raz na 100 lat) oraz $Q=10\%$ (prawdopodobieństwo wystąpienia powodzi jest wysokie i wynosi raz na 10 lat). Zagrożenie powodziowe ze strony tzw. wody pięćsetletniej obejmuje także część obszarów wzdłuż lewego brzegu rzeki Dopływ spod Wiskitna.

Rysunek 4 Strefy zagrożenia powodziowego w granicach obszaru opracowania (źródło: RZGW).



Niska emisja

Na obszarze gminy nie istnieje zorganizowana gospodarka cieplna. Zapotrzebowanie w ciepło realizowane jest z lokalnych źródeł ciepła. Z lokalnych kotłowni korzystają odbiorcy w zabudowie

wielorodzinnej, obiekty użyteczności publicznej oraz zakłady przemysłowe. Działania mające na celu modernizację technologii służących do ogrzania budynków i wykorzystania instalacji ekologicznych określone zostały w *Planie gospodarki niskoemisyjnej dla Gminy Rzgów, 2018*.

8 Cele ochrony środowiska ustanowione na szczeblu międzynarodowym, wspólnotowym i krajowym, istotne z punktu widzenia realizowanego dokumentu oraz sposobu w jaki te cele i inne problemy środowiska zostały uwzględnione podczas opracowywania dokumentu

Ochrona środowiska na szczeblu międzynarodowym i wspólnotowym realizowana jest w Polsce między innymi poprzez wprowadzenie w życie odpowiednich aktów prawnych, w tym ustaw i rozporządzeń.

Projekt planu dotyczy niewielkiego w skali gminy terenu, niemożliwe jest więc przeprowadzenie analizy zgodności z celami ochrony środowiska ustanowionymi na szczeblu międzynarodowym, wspólnotowym czy krajowym, które z zasady odnoszą się do polityki przestrzennej dla większych jednostek np. gminy. Ogólnie plan uwzględnia cele ochrony środowiska ustanowione na szczeblu krajowym i międzynarodowym dotyczące głównie:

- utrzymania norm odnośnie dopuszczalnych poziomów hałasu w środowisku, określonych w przepisach szczegółowych, tj.: ustawa Prawo ochrony środowiska z dnia 27 kwietnia 2001 r. oraz odpowiednie rozporządzenie do niej – z dnia 14 czerwca 2007 r. w sprawie dopuszczalnych poziomów hałasu w środowisku;
- prawidłowej gospodarki odpadami określonej w przepisach szczegółowych, tj.: ustawa z dnia 14 grudnia 2012 r. o odpadach; Program Ochrony Środowiska województwa łódzkiego oraz Plan gospodarki odpadami dla województwa łódzkiego;
- lokalizacji obiektów mogących znacząco oddziaływać na środowisko, obszarów o szczególnych walorach przyrodniczych, optymalizacji potrzeb transportowych, wykorzystywania odnawialnych źródeł energii i zachowania proporcji pomiędzy terenami zainwestowanymi i biologicznie czynnymi zgodnie z Polityką ekologiczną państwa w latach 2009 – 2012 z perspektywą do 2016, Dyrektywą 2014/52/UE w sprawie oceny wpływu wywieranego przez niektóre przedsięwzięcia publiczne i prywatne na środowisko oraz Konwencją z Espoo z 1991 r. o ocenach oddziaływania na środowisko w kontekście transgranicznym;
- ochrony powierzchni ziemi, racjonalnego gospodarowania i zachowania wartości przyrodniczych określonych w przepisach szczegółowych, tj.: ustawa Prawo ochrony środowiska z dnia 27 kwietnia 2001 r., Ustawa o ochronie przyrody z dnia 16 kwietnia 2004 r. i Ustawa z dnia 9 czerwca 2011 Prawo geologiczne i górnicze;
- ochrony wód powierzchniowych i podziemnych oraz prowadzenia odpowiedniej gospodarki wodno-ściekowej określonej w przepisach szczegółowych, tj.: ustawa Prawo wodne z dnia 20 lipca 2017 r., Dyrektywa 2000/60/WE Parlamentu Europejskiego i Rady z dnia 23 października 2000 r. ustanawiająca ramy wspólnotowego działania w dziedzinie polityki wodnej; Ustawa z dnia 7 czerwca 2001 r. o zbiorowym zaopatrzeniu w wodę i zbiorowym odprowadzaniu ścieków oraz Krajowy Program Oczyszczania Ścieków Komunalnych;
- utrzymania norm odnośnie jakości gleb określonych w przepisach szczegółowych, tj.: ustawą z dnia 3 lutego 1995 r. o ochronie gruntów rolnych i leśnych.

Ustalenia projektu planu nie stoją w sprzeczności z realizacją wymienionych powyżej celów. Dzięki odpowiednim rozwiązaniom planistycznym możliwy jest rozwój gospodarczy z poszanowaniem zasad zrównoważonego rozwoju na terenie gminy.

9 Przewidywane znaczące oddziaływania, w tym oddziaływania bezpośrednie, pośrednie, wtórne, skumulowane, krótkoterminowe, średnioterminowe i długoterminowe, stałe, chwilowe oraz pozytywne i negatywne, na cele i przedmioty obszaru Natura 2000 oraz integralność tego obszaru, a także na środowisko

W niniejszej prognozie ocenia się skutki, które mogą wynikać z projektowanego przeznaczenia terenu pod funkcje określone w projekcie planu, które mogą wpływać na wprowadzanie gazów i pyłów do powietrza, wytwarzanie odpadów, wprowadzanie ścieków do wód lub do ziemi, emitowanie hałasu i pól elektromagnetycznych oraz powodować ryzyko wystąpienia awarii.

Analogicznie ocenia się skutki wpływu realizacji ustaleń projektu planu na powierzchnię ziemi, glebę, kopaliny, wody powierzchniowe i podziemne, klimat, zwierzęta i rośliny.

9.1 Identyfikacja możliwych oddziaływań

Projekt miejscowego planu zagospodarowania przestrzennego dla miejscowości Grodzisko (działki o nr ewid. 97/1, 98/2, 98/3, 99/1, 100/1, 101/2, 101/3, 156/3, 157/3, 157/5, 157/7, 157/8, 157/9, 158/1, 159/2, 159/3, 160/1, 161/1) przewiduje w zachodniej części obszaru opracowania powiększenie istniejącego terenu zabudowy mieszkaniowej jednorodzinnej oraz nową zabudowę mieszkaniową jednorodziną lub usługową (MNU). Pozostałe ustalenia planu utrzymują stan istniejący tzn. tereny rolnicze, tereny wód powierzchniowych (rzeka Dopływ spod Wiskitna) oraz tereny istniejących dróg (1KDZ, 1KDD).

Obszar opracowania zajmuje powierzchnię ok. 13,5 ha. Teren opracowania stanowi mozaikę terenów zadrzewionych i zakrzewionych, terenów ornych, łąk i pastwisk. Przy zachodniej granicy znajduje się również zabudowa mieszkaniowa jednorodzinna. Przez obszar opracowania przepływa rzeka Dopływ spod Wiskitna (zachodnia część) oraz wzdłuż południowej granicy rzeka Ner. Wzdłuż zachodniej granicy obszaru opracowania przebiegają dwie drogi: asfaltowa droga gminna obsługująca ruch lokalny oraz nieutwardzona droga polna zapewniająca dojazd do terenów upraw rolnych znajdujących się w rejonie obszaru opracowania.

Planowane przeznaczenie terenu pod zabudowę mieszkaniową jednorodziną (MN) oraz mieszkaniową jednorodziną lub usługową (MNU) wymaga doprowadzenia infrastruktury technicznej (sieć wodociągowa i kanalizacyjna) w celu ograniczenia ryzyka zanieczyszczenia wód powierzchniowych oraz podziemnych. Projekt planu przyczynia się także do powstawania nowych źródeł zanieczyszczeń powietrza, które pochodzą będą z nowej zabudowy mieszkaniowej oraz usługowej (ogrzewanie w sezonie zimowym), a także z samochodów, których ilość wzrośnie na skutek realizacji nowych inwestycji.

9.2 Oddziaływanie na zdrowie ludzi

W rozumieniu przepisów ustawy Prawo ochrony środowiska znaczące oddziaływanie na środowisko oznacza również znaczące oddziaływanie na zdrowie ludzi. O znaczącym oddziaływaniu na środowisko (zdrowie ludzi) można mówić w sytuacji, gdy przekraczane są standardy emisyjne oraz dopuszczalne normy hałasu (dopuszczalne normy zanieczyszczeń) określone w przepisach o ochronie środowiska.

Hałas

Dopuszczalne poziomy hałasu są określone w *rozporządzeniu Ministra Ochrony Środowiska z dnia 14 czerwca 2007 r. w sprawie dopuszczalnych poziomów hałasu w środowisku*.

Tabela 2 Dopuszczalny poziom hałasu wyrażony równoważnym poziomem dźwięku w dB z uwzględnieniem planowanego przeznaczenia

rodzaj terenu:	drogi lub linie kolejowe		instalacje i pozostałe obiekty	
	pora dnia ²	pora nocy ³	pora dnia ⁴	pora nocy ⁵
a) tereny zabudowy mieszkaniowej wielorodzinnej				
b) tereny zabudowy zagrodowej	65 dB	56 dB	55 dB	45 dB
c) tereny rekreacyjno-wypoczynkowe				
d) tereny mieszkaniowo-usługowe				

W przypadku powiększenia istniejącej zabudowy mieszkaniowej oraz powstanie nowej zabudowy mieszkaniowej lub usługowej mieszkańcy, pracownicy oraz osoby korzystające z terenów usług będą narażeni na hałas pochodzący z:

- ✓ terenów rolniczych;
- ✓ dróg przebiegających wzdłuż zachodniej granicy analizowanego obszaru.

Hałas związany z terenami rolnymi ma charakter sezonowy i wynika on z prowadzenia prac polowych z użyciem ciężkiego sprzętu. Jest to mało istotne źródło hałasu – w granicach opracowania znajduje się jedno pole uprawne, na którym po części planowana jest zabudowa mieszkaniowa jednorodzinna. Pozostałe tereny rolne to łąki, pastwiska oraz tereny zadrzewione i zakrzewione.

Wzdłuż zachodniej granicy obszaru opracowania przebiegają dwie drogi: asfaltowa droga gminna obsługująca ruch lokalny oraz nieutwardzona droga polna zapewniająca dojazd do terenów upraw rolnych znajdujących się w rejonie obszaru opracowania. Obie ww. drogi nie są źródłem nadmiernie uciążliwego hałasu.

Ponadto nie przewiduje się, aby lokalizacja określonych w projekcie planu funkcji mogła skutkować powstaniem uciążliwego hałasu. Powstanie nowej zabudowy mieszkaniowej oraz usługowej generuje zwiększenie ruchu samochodowego jednakże nie będzie on przekraczał dopuszczalnych norm poziomu hałasu.

Projekt miejscowego planu zagospodarowania przestrzennego nakłada obowiązek zachowania dopuszczalnego poziomu hałasu zgodnie z przepisami odrębnymi dla terenów chronionych akustycznie, tj. MN, MNU.

Oddziaływanie na powietrze

Stan czystości powietrza w Gminie Rzgów należy ocenić jako dobry, choć odnotowano przekroczenia stężeń pyłu zawieszonego (PM_{2,5} oraz PM₁₀), benzo(a)pirenu oraz ozonu, które należą do najgroźniejszych. Odnosi się to do całej strefy łódzkiej, jest to także problem odnotowywany na terenie całej Polski. Podstawowym źródłem zanieczyszczeń wprowadzanych do powietrza jest emisja antropogeniczna pochodząca głównie z sektora bytowego, tzw. niska emisja, i komunikacyjnego.

Projekt miejscowego planu zagospodarowania przestrzennego przyczynia się do powstawania nowych źródeł zanieczyszczeń powietrza, które pochodzą z nowej zabudowy mieszkaniowej oraz usługowej (ogrzewanie w sezonie zimowym), a także z samochodów, których ilość wzrośnie na skutek realizacji nowych inwestycji. Planowane zwiększenie powierzchni terenów zabudowy z dopuszczeniem ogrzewania budynków z indywidualnych źródeł ciepła, przyczyni się do wzrostu pyłów i gazów w powietrzu jednakże będzie to oddziaływanie bezpośrednie, o charakterze sezonowym, zależnym od warunków atmosferycznych, lokalne. Na ilość emitowanych zanieczyszczeń wpływ ma również zastosowana technologia. Projekt planu wskazuje ustalenia dotyczące zaopatrzenia w ciepło, tj:

² przedział czasu odniesienia równy 16 godzinom

³ przedział czasu odniesienia równy 8 godzinom

⁴ przedział czasu odniesienia równy 8 najmniej korzystnym godzinom dnia kolejno po sobie następującym

⁵ przedział czasu odniesienia równy 1 najmniej korzystnej godzinie nocy

- ogrzewanie budynków ze źródeł indywidualnych, z zastosowaniem wysokosprawnych źródeł ciepła, ograniczających emisję zanieczyszczeń do środowiska;
- dopuszczenie lokalizacji urządzeń wytwarzających ciepło z odnawialnych źródeł energii o mocy nieprzekraczającej 100 kW.

9.3 Oddziaływanie na wodę

W związku z realizacją ustaleń planu na analizowanym obszarze powstanie nowa zabudowa mieszkaniowa oraz usługowa.

Zgodnie z *Planem gospodarowania wodami na obszarze dorzecza Odry (2016)* wody podziemne (JCWPd 72) charakteryzują się dobrym stanem chemicznym oraz ilościowym. Nie istnieje ryzyko nieosiągnięcia celów środowiskowych. Wody powierzchniowe (JCWP Ner do Dobrzynki PLRW600017183229) są w złym stanie i istnieje ryzyko nieosiągnięcia celów środowiskowych.

Projekt miejscowego planu zagospodarowania przestrzennego przewiduje kompleksowe zaopatrzenie tego terenu w infrastrukturę techniczną, tj. sieć wodociągowa i kanalizacyjna. Zgodnie ze *Studium uwarunkowań i kierunków zagospodarowania przestrzennego Gminy Rzgów* sieć wodociągowa i kanalizacyjna na terenie gminy jest dobrze rozwinięta, a więc istnieje możliwość poprowadzenia nowych przyłączy. W zakresie odprowadzania wód opadowych i roztopowych projekt planu ustala:

- odprowadzanie wód opadowych i roztopowych z terenów zabudowy i ulic poprzez spływ powierzchniowy i urządzenia infiltracyjne, w tym: rowy infiltracyjne, zbiorniki retencyjno-infiltracyjne, studnie chłonne, po uprzednim oczyszczeniu, zgodnie z przepisami odrębnymi w zakresie Prawa wodnego;
- dopuszczenie odprowadzania wód opadowych i roztopowych bezpośrednio do gruntu na danej działce budowlanej;
- zakaz wyprowadzania wód opadowych z obszaru działek budowlanych na obszar innych działek.

W związku z powyższym, przy zachowaniu zgodności z przepisami odrębnymi nie przewiduje się zagrożenia dla wód podziemnych i powierzchniowych. Ustalenia planu nie stanowią (JCWPd) oraz nie zwiększają (JCWP) ryzyka nieosiągnięcia celów środowiskowych.

9.4 Oddziaływanie na powierzchnię ziemi

Przekształcenia związane z budową nowych obiektów

Do niekorzystnych przekształceń terenu dochodzić będzie przede wszystkim podczas prowadzenia wszelkich prac budowlanych, nie przewiduje się jednak, aby wskazane w planie przeznaczenie terenów mogło w istotny sposób wpłynąć na rzeźbę terenu. Przy lokalizacji nowych obiektów budowlanych dochodzi do przekształcenia powierzchniowej warstwy ziemi poprzez wykonywanie wykopów pod fundamenty nowych budynków. Opisywane oddziaływania będą nieznaczne, o charakterze bezpośrednim, długoterminowym i stałym. Wystąpią również krótkoterminowe i chwilowe oddziaływania związane z etapem prowadzenia prac budowlanych (czasowe deformacje terenów, wykopy itp.).

Skażenia gleb

Do zanieczyszczenia gleb substancjami chemicznymi może dochodzić w wyniku punktowych emisji z dużych zakładów przemysłowych lub też w formie liniowej – wzdłuż intensywnie uczęszczanych szlaków komunikacyjnych. Nie przewiduje się możliwości lokalizacji żadnego z wymienionych obiektów w granicach planu.

9.5 Oddziaływanie na zasoby naturalne

W granicach obszaru objętego projektem planu nie występują złoża surowców.

9.6 Oddziaływanie na krajobraz

W wyniku realizacji ustaleń planu przewiduje się powstanie nowych terenów zabudowy mieszkaniowej jednorodzinnej (MN) oraz mieszkaniowej jednorodzinnej lub usługowej (MNU) na terenach użytkowanych rolniczo (pola uprawne, łąki, pastwiska) oraz terenach zadrzewionych i zakrzewionych. Nowa zabudowa powstanie przy istniejących już budynkach mieszkaniowych jednorodzinnych, co zapobiega rozpraszaniu zabudowy. Dzięki zapisom projektu planu zabudowa będzie rozwijała się w sposób zaplanowany i harmonijny.

Zapisy wprowadzone w projekcie miejscowego planu zagospodarowania przestrzennego nie będą skutkowały istotnym negatywnym oddziaływaniem na krajobraz.

9.7 Wpływ na ekosystemy i różnorodność biologiczną

Różnorodność biologiczną można rozumieć, jako stopień zachowania naturalnie występujących gatunków oraz zbiorowisk, a także ras zwierząt i form roślin. Różnorodność biologiczna występuje, zatem na trzech poziomach organizacji przyrody: ekosystemowym, gatunkowym, genetycznym.

Realizacja ustaleń projektu planu spowoduje zajęcie terenu pod zabudowę, a zajęcie niezabudowanych terenów otwartych będzie skutkowało zniszczeniem roślinności i zmniejszeniem powierzchni biologicznie czynnej. Jednakże planowana zabudowa powstanie na terenach nie charakteryzujących się wysoką bioróżnorodnością. Z uwagi na sąsiedztwo innych terenów zabudowanych i drogi obszar ten jest umiarkowanie wykorzystywany przez zwierzęta – nie jest kluczowym dla nich żerowiskiem ani miejscem rozrodu. Planowana zabudowa omija także tereny o wysokich walorach krajobrazowych, tj. zadrzewienia w południowej oraz wschodniej części, a także tereny wzdłuż rzek – Ner oraz Dopływ spod Wiskitna.

Nie przewiduje się istotnych negatywnych oddziaływań na ekosystemy i różnorodność biologiczną wynikających z projektu miejscowego planu zagospodarowania przestrzennego.

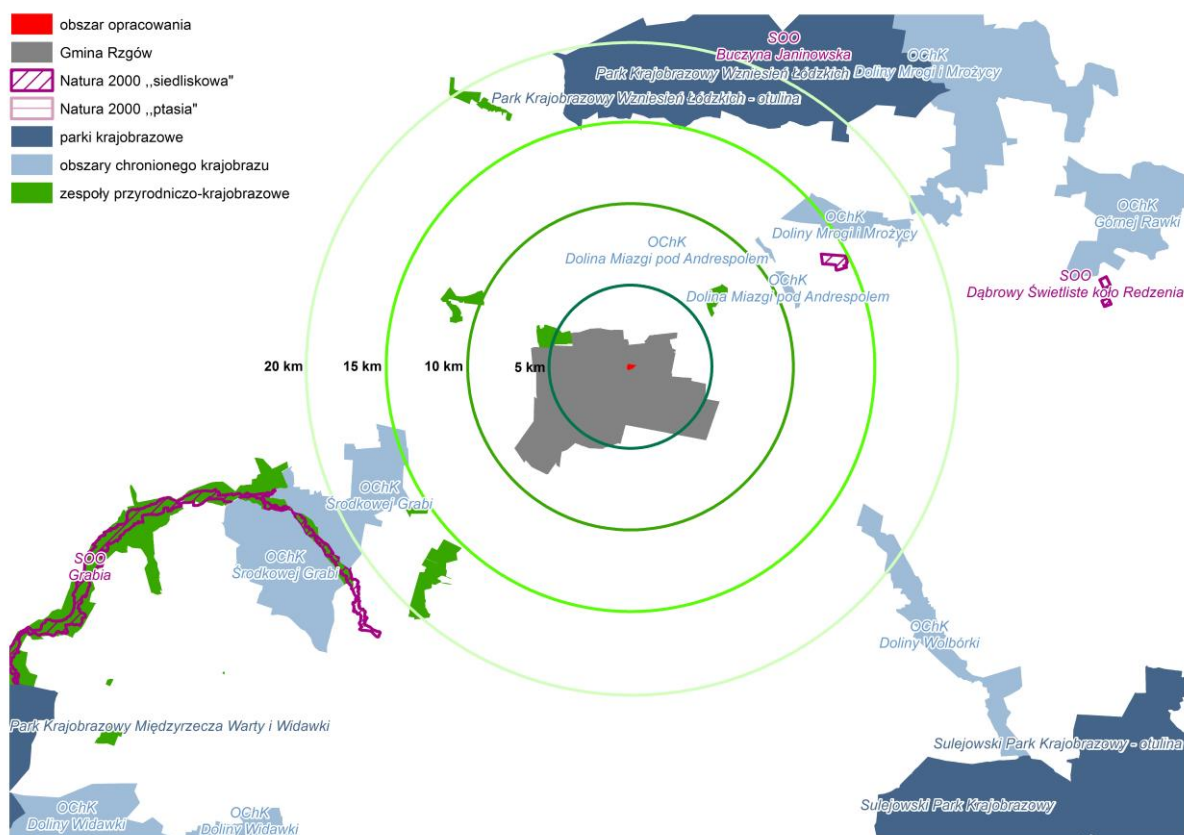
9.8 Oddziaływanie na zabytki i dobra materialne

Na terenie objętym opracowaniem nie występują zabytki, stanowiska archeologiczne, ani strefy ochronne. Nie przewiduje się negatywnego oddziaływania realizacji ustaleń projektu planu na zabytki, dziedzictwo kulturowe oraz dobra kultury współczesnej.

9.9 Oddziaływanie na obszary Natura 2000 i inne obszary chronione na mocy ustawy o ochronie przyrody

Na terenie objętym opracowaniem nie występują obszary i obiekty chronione. Nie przewiduje się, aby ustalenia projektu planu mogły oddziaływać na obszary chronione ze względu na odległe położenie i niewielkie oddziaływanie ustaleń planu.

Rysunek 5 Położenie obszaru opracowania i gminy Rzgów w stosunku do obszarów Natura 2000 i innych dużych obszarów chronionych (źródło: opracowanie własne na podstawie danych GDOŚ).



9.10 Ryzyko wystąpienia poważnych awarii

Zgodnie z ustawą Prawo ochrony środowiska przez poważną awarię rozumie się „zdarzenie, w szczególności emisję, pożar lub eksplozję, powstałe w trakcie procesu przemysłowego, magazynowania lub transportu, w których występuje jedna lub więcej niebezpiecznych substancji, prowadzące do natychmiastowego powstania zagrożenia życia lub zdrowia ludzi lub środowiska lub powstania takiego zagrożenia z opóźnieniem”. O zaliczeniu zakładu do kategorii o zwiększonym lub o dużym ryzyku wystąpienia poważnych awarii decyduje Minister Rozwoju (Dz. U. z 2016 r., poz. 138).

Na terenie objętym opracowaniem obecnie nie ma zakładów o zwiększonym lub dużym ryzyku wystąpienia poważnych awarii. Projekt miejscowego planu zagospodarowania przestrzennego nie przewiduje możliwości lokalizacji obiektów uciążliwych, a także bezpośrednio zakazuje lokalizacji zakładów stwarzających zagrożenie dla życia lub zdrowia ludzi, a w szczególności zakładów stwarzających zagrożenie wystąpienia poważnej awarii przemysłowej.

10 Rozwiązania mające na celu zapobieganie, ograniczanie lub kompensację przyrodniczą negatywnych oddziaływań na środowisko mogących być rezultatem realizacji projektowanego dokumentu

Podstawowe problemy z zakresu ochrony środowiska w projekcie planu zostały rozwiązane w sposób prawidłowy. Projekt planu dotyczy pojedynczych zagadnień, które nie będą w istotny, negatywny sposób oddziaływały na środowisko, nie przewiduje się wskazywania ww. działań.

Rozwiązania mające na celu zapobieganie, ograniczanie lub kompensację przyrodniczą negatywnych oddziaływań na cele i przedmiot ochrony obszaru Natura 2000 oraz integralność tego obszaru

Plan nie będzie oddziaływał na obszary Natura 2000, które nie znajdują się w granicach opracowania, ani w bliskim sąsiedztwie.

11 Rozwiązania alternatywne do rozwiązań zawartych w projektowanym dokumencie wraz z uzasadnieniem ich wyboru

Podstawowe problemy z zakresu ochrony środowiska zostały w projekcie planu rozwiązane w sposób prawidłowy. Projekt planu uwzględni wariant najkorzystniejszy pod względem społecznym, ekonomicznym oraz ekologicznym.

12 Akty prawne uwzględnione w opracowaniu

- Ustawa z dnia 3 października 2008 r. o udostępnianiu informacji o środowisku i jego ochronie, udziale społeczeństwa w ochronie środowiska oraz o ocenach oddziaływania na środowisko (tekst jedn.: Dz. U. z 2018 r., poz. 2081),
- Ustawa z dnia 27 kwietnia 2001 r. Prawo ochrony środowiska (tekst jedn.: Dz.U. z 2018 r., poz. 799 ze zm.),
- Ustawa z dnia 16 kwietnia 2004 r. o ochronie przyrody (tekst jedn.: Dz. U. z 2018 r., poz. 1614 ze zm.),
- Ustawa z dnia 27 marca 2003 r. o planowaniu i zagospodarowaniu przestrzennym (tekst jedn.: Dz. U. z 2018 r., poz. 1945 ze zm.),
- Ustawa z dnia 9 czerwca 2011 r. Prawo geologiczne i górnicze (tekst jedn.: Dz. U. z 2017 r., poz. 2126 ze zm.),
- Ustawa z dnia 20 lipca 2017 r. Prawo wodne (tekst jedn.: Dz. U. z 2018 r., poz. 2268 ze zm.),
- Ustawa z dnia 28 września 1991 r. o lasach (tekst jedn.: Dz. U. z 2018 r., poz. 2129 ze zm.),
- Ustawa z dnia 14 grudnia 2012 r. o odpadach (tekst jedn.: Dz.U. z 2018 r., poz. 992 ze zm.),
- Ustawa z dnia 3 lutego 1995 r. o ochronie gruntów rolnych i leśnych (tekst jedn.: Dz. U. z 2017 r., poz. 1161),
- Ustawa z dnia 23 lipca 2003 r. o ochronie zabytków i opiece nad zabytkami (tekst jedn.: Dz. U. z 2018 r. poz. 2067),
- Ustawa z dnia 6 lipca 2001 r. o zachowaniu narodowego charakteru strategicznych zasobów naturalnych kraju (tekst jedn.: Dz.U. z 2018 r., poz. 1235),
- Ustawa z dnia 7 czerwca 2001 r. o zbiorowym zaopatrzeniu w wodę i zbiorowym odprowadzaniu ścieków (tekst jedn.: Dz.U. z 2018 r., poz. 1152 ze zm.),
- Ustawa z dnia 13 września 1996 r. o utrzymaniu czystości i porządku w gminach (tekst jedn.: Dz.U. z 2018 r., poz. 1454 ze zm.),
- Ustawa z dnia 10 lipca 2007 r. o nawozach i nawożeniu (tekst jedn.: Dz.U. z 2018 r., poz. 1259),
- Ustawa z dnia 20 maja 2016 roku o inwestycjach w zakresie elektrowni wiatrowych (Dz. U. z 2016 r., poz. 961 ze zm.),
- Rozporządzenie Ministra Środowiska z dnia 9 września 2002 r. w sprawie opracowań ekofizjograficznych (Dz.U. z 2002 r. Nr 155, poz. 1298),
- Rozporządzenie Ministra Środowiska z dnia 9 września 2002 r. w sprawie standardów jakości gleby oraz standardów jakości ziemi (Dz. U. z 2002 r. Nr 165, poz. 1359),
- Rozporządzenie Ministra Środowiska z dnia 24 sierpnia 2012 r. w sprawie poziomów niektórych substancji w powietrzu (Dz. U. z 2012 r., poz. 1031),

- Rozporządzenie Ministra Środowiska z dnia 30 grudnia 2002 r. w sprawie poważnych awarii objętych obowiązkiem zgłoszenia do Głównego Inspektora Ochrony Środowiska (Dz. U. z 2003 r. Nr 5, poz. 58),
- Rozporządzenie Rady Ministrów z dnia 18 października 2016 r. w sprawie Planu gospodarowania wodami na obszarze dorzecza Odry (Dz. U. z 2016 r., poz. 1967),
- Dyrektywa 2009/147/WE Parlamentu Europejskiego i Rady z 30 listopada 2009 r. w sprawie ochrony dzikiego ptactwa,
- Dyrektywa Rady 92/43/EWG z 21 maja 1992 r. w sprawie ochrony siedlisk przyrodniczych oraz dzikiej fauny i flory.

13 Materiały źródłowe

Opracowanie wykonano na m.in. podstawie następujących materiałów:

1. Miasto i Gmina Rzgów. Opracowanie ekofizjograficzne. Łódź, 2012;
2. Dokumentacja hydrogeologiczna określająca warunki hydrogeologiczne w związku z ustanawianiem obszarów ochronnych Głównego Zbiornika Wód Podziemnych nr 401 (Niecka Łódzka);
3. Plan gospodarki niskoemisyjnej dla Gminy Rzgów, 2018;
4. Program ochrony środowiska dla miasta i gminy Rzgów na lata 2017–2020 z perspektywą na lata 2021–2024, 2017;
5. Studium uwarunkowań i kierunków zagospodarowania przestrzennego gminy Rzgów, Łódź 2017;
6. Plan zagospodarowania przestrzennego województwa łódzkiego 2030+, Biuro Planowania Przestrzennego Województwa Łódzkiego w Łodzi, 2018;
7. Geografia regionalna Polski, Kondracki J., PWN, Warszawa 2009;

Materiały kartograficzne oraz warstwy tematyczne GIS (shp):

1. Mapa geologiczna Polski. Mapa hydrogeologiczna Polski. Skala 1: 50 000. Państwowy Instytut Geologiczny, Warszawa; Arkusze z objaśnieniami – 664 Pabianice;
2. Mapa Krajowej Sieci Ekologicznej ECONET. Liro A. IUCN, Warszawa, 1995;
3. Przeglądowa mapa osuwisk i obszarów predysponowanych do występowania ruchów masowych w części pozakarpackiej województwa łódzkiego;
4. Warstwy tematyczne IBS PAN w Białowieży – sieć korytarzy ekologicznych łączących obszary Natura 2000 wg koncepcji Jędrzejewskiego;
5. Warstwy tematyczne CBDG:
 - Hydrogeologia – Główne Zbiorniki Wód Podziemnych,
 - Hydrogeologia – Jednolite Części Wód Podziemnych,
 - MIDAS – obszary górnicze,
 - MIDAS – tereny górnicze,
 - MIDAS – złoża kopalin,
 - Środowisko – regiony fizyczno-geograficzne Polski (J. Kondracki 2002).

Witryny internetowe:

1. <http://www.wios.lodz.pl> Wojewódzkiego Inspektoratu Ochrony Środowiska w Łodzi – publikacje dot. wyników monitoringu środowiska;
2. <http://lodz.rdos.gov.pl> Regionalna Dyrekcja Ochrony Środowiska w Łodzi – rejestry form ochrony przyrody;

14 Oświadczenie autora prognozy

Warszawa, dnia 25 kwietnia 2019 r.

O Ś W I A D C Z E N I E A U T O R A P R O G N O Z Y

Zgodnie z artykułem 74a ust. 1 ustawy z dnia 3 października 2008 r. o udostępnianiu informacji o środowisku i jego ochronie, udziale społeczeństwa w ochronie środowiska oraz o ocenach oddziaływania na środowisko (Dz. U. z 2018 r., poz. 2081)

o ś w i a d c z a m

że jako kierownik zespołu autorów *Prognozy oddziaływania na środowisko do miejscowego planu zagospodarowania przestrzennego dla miejscowości Grodzisko gmina Rzgów (działki o nr ewid. 97/1, 98/2, 98/3, 99/1, 100/1, 101/2, 101/3, 156/3, 157/3, 157/5, 157/7, 157/8, 157/9, 158/1, 159/2, 159/3, 160/1, 161/1)* spełniam warunki określone przez wyżej przywołany artykuł, tj. ukończyłam, w rozumieniu przepisów o szkolnictwie wyższym, co najmniej studia pierwszego stopnia lub studia drugiego stopnia, lub jednolite studia magisterskie na kierunkach związanych z kształceniem w obszarze nauk przyrodniczych z dziedzin nauk biologicznych oraz nauk o Ziemi.

Jestem świadoma odpowiedzialności karnej za złożenie fałszywego oświadczenia.

Agata Gzelata