

**FOSS4G'S CLUSTER SP. Z O.O.** z siedzibą w Łodzi, ul. Rydzowa 17 lok. 128, 91-211 Łódź,  
KRS 0000553941, NIP 947-198-51-70, REGON 361280385; tel. 509959368,  
adres do pracowni: ul. Wólczańska 55/59, pok. 1005, 90-608 Łódź, e-mail: biurogard@gmail.com

**PROJEKT MIEJSCOWEGO PLANU  
ZAGOSPODAROWANIA PRZESTRZENNEGO  
DLA CZĘŚCI MIASTA RZGÓW DLA DZIAŁEK NR 682/1, 682/2**

**PROGNOZA ODDZIAŁYWANIA NA ŚRODOWISKO**

**podstawa opracowania:** umowa Nr GPR.11.2018 zawarta w dniu 11 czerwca 2018 r.  
z Gminą Rzgów

**autor prognozy oddziaływania na środowisko:** mgr inż. **Monika Pasternak - Wiśniewska** -  
uprawniona do sporządzania prognozy oddziaływania na środowisko na podstawie art. 74a  
ust. 2 pkt 1 lit. a, pkt 2 ustawy z dnia 3 października 2008 r. o udostępnianiu informacji o  
środowisku i jego ochronie (...)

Łódź, luty 2019 r.

## SPIS TREŚCI

I.	INFROMACJE WSTĘPNE .....	3
II.	PRZEDMIOT OPRACOWANIA, CEL I POŁOŻENIE TERENU ANALIZY .....	4
III.	PODSTAWA OPRACOWANIA .....	4
IV.	INFORMACJE O METODACH ZASTOSOWANYCH PRZY SPORZĄDZANIU PROGNOZY ORAZ WYKORZYSTANYCH MATERIAŁACH ŹRÓDŁOWYCH .....	5
V.	INFRMACJE O POWIĄZANIACH PROJEKTU PLANU Z INNYMI DOKUMENTAMI ORAZ INFORMACJE ZAWARTE W PROGNOZACH ODDZIAŁYWANIA NA ŚRODOWISKO SPORZĄDZONYCH DLA INNYCH, PRZYJĘTYCH JUŻ DOKUMENTÓW .....	5
VI.	PROPOZYCJE DOTYCZĄCE PRZEWIDYWANYCH METOD ANALIZY SKUTKÓW REALIZACJI POSTANOWIEŃ PROJEKTOWANEGO DOKUMENTU ORAZ CZĘSTOTLIWOŚĆ JEJ PRZEPROWADZANIA.....	8
VII.	PROPOZYCJE USTALEŃ PLANU - OGÓLNA CHARAKTERYSTYKA PRZEDMIOTU I ZAKRESU PROBLEMOWEGO PLANU .....	9
	1. USTALENIA DLA JEDNOSTEK PLANISTYCZNYCH.....	9
	2. USTALENIA Z ZAKRESU OCHRONY ŚRODOWISKA .....	9
	3. USTALENIA Z ZAKRESU ARCHEOLOGICZNEGO DZIEDZICTWA KULTUROWEGO.....	9
	4. USTALENIA Z ZAKRESU INFRASTRUKTURY TECHNICZNEJ.....	10
	5. USTALENIA Z ZAKRESU KOMUNIKACJI .....	10
VII.	OCENA USTALEŃ PROJEKTU PLANU MIEJSCOWEGO W ZAKRESIE WYMOGÓW OCHRONY ŚRODOWISKA.....	10
IX.	POTENCJALNE ZMIANY STANU ŚRODOWISKA W PRZYPADKU BRAKU REALIZACJI USTALEŃ PROJEKTU PLANU .....	11
X.	CHARAKTERYSTYKA I OCENA ISTNIEJĄCEGO ZAGOSPODAROWANIA ORAZ ŚRODOWISKA PRZYRODNICZEGO I KRAJOBRAZU OBSZARU OBJĘTEGO PLANEM I TERENÓW SĄSIEDNICH.....	12
X.	OCENA ISTNIEJĄCYCH PROBLEMÓW OCHRONY ŚRODOWISKA, STANU ŚRODOWISKA, JEGO ODPORNOŚCI NA DEGRADACJĘ, ZDOLNOŚCI DO REGENERACJI (Z PUNKTU WIDZENIA PROJEKTU PLANU).....	16
XII.	OCENA PRZEWIDYWANYCH ODDZIAŁYWAŃ NA POSZCZEGÓLNE KOMPONENTY ŚRODOWISKA .....	20
XIII.	ZMIANY, KTÓRE WYSTĄPIĄ NA SKUTEK REALIZACJI USTALEŃ PLANU .....	27
XIV.	USTALENIA MAJĄCE NA CELU ZAPOBIEGANIE, OGRANICZANIE NEGATYWNYCH ODDZIAŁYWAŃ NA ŚRODOWISKO, MOGĄCYCH BYĆ REZULTATEM REALIZACJI PROJEKTOWANEGO DOKUMENTU .....	29
XV.	INFORMACJE O MOŻLIWYM TRANSGRANICZNYM ODDZIAŁYWANIU.....	29
XVI.	CELE OCHRONY ŚRODOWISKA USTANOWIONE NA SZCZEBLU MIĘDZYNARODOWYM, WSPÓLNOTOWYM I KRAJOWYM .....	29
XVII.	ROZWIĄZANIA ALTERNATYWNE.....	33
XVIII.	STRESZCZENIE .....	33
XIX.	ADRESOWANIE ZALECEŃ PROGNOZY .....	36

Oświadczenie zgodnie z art. 51 ust. 2 pkt 1 lit. f ustawy z dnia 3 października 2008 r. o udostępnianiu informacji o środowisku i jego ochronie, udziale społeczeństwa w ochronie środowiska oraz o ocenach oddziaływania na środowisko.

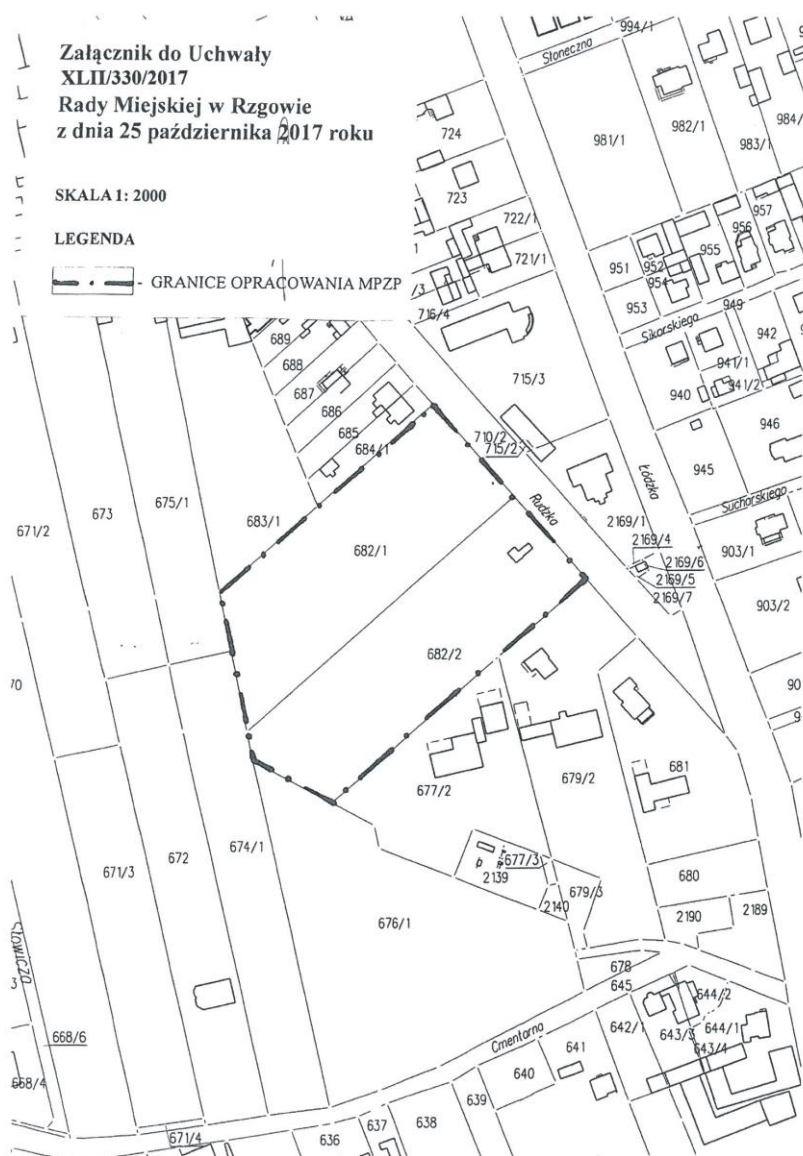
Oświadczam, że ja, Monika Pasternak-Wiśniewska spełniam wymagania zgodnie z art. 74 a ust. 2 pkt 1 lit. a, pkt 2 Ustawy o udostępnianiu informacji o środowisku i jego ochronie, udziale społeczeństwa w ochronie środowiska oraz o ocenach oddziaływania na środowisko oraz niektórych innych ustaw.

Jestem świadoma odpowiedzialności karnej za złożenie fałszywego oświadczenia.

## I. INFORMACJE WSTĘPNE

Niniejsze opracowanie zostało sporządzone w wyniku podjęcia przez Radę Miejską w Rzgowie w dniu 25 października 2017 r. uchwały Nr XLII/330/2017 w sprawie przystąpienia do sporządzania miejscowego planu zagospodarowania przestrzennego dla części miasta Rzgów dla działek nr 682/1, 682/2. Na rys. Nr 1 wskazano, zgodnie z załącznikiem graficznym do ww. Uchwały, zasięg terenu, który podlega zmianie.

Rys. Nr 1. Załącznik graficzny do Uchwały Nr XLII/330/2017 Rady Miejskiej w Rzgowie z dnia 25 października 2017 r.



## II. PRZEDMIOT OPRACOWANIA, CEL I POŁOŻENIE TERENU ANALIZY

Przedmiotem opracowania jest prognoza oddziaływania na środowisko miejscowego planu zagospodarowania przestrzennego **dla części miasta Rzgów dla działek nr 682/1, 682/2.**

Materiałem wyjściowym do prognozy jest projekt zmiany miejscowego planu zagospodarowania przestrzennego dla części miasta Rzgowa dla działek nr 682/1, 682/2. Granice planu określa załącznik graficzny do uchwały Nr XLII/330/2017 Rady Miejskiej w Rzgowie z dnia 25 października 2017 r. w sprawie przystąpienia do sporządzenia zmiany miejscowego planu zagospodarowania przestrzennego dla części miasta Rzgów dla działek nr 682/1, 682/2. Powierzchnia obszaru objętego planem wynosi około 1,98 ha.

Celem prognozy jest analiza ustaleń powyższego projektu planu poprzez określenie przewidywanych zmian w środowisku przyrodniczym w wyniku realizacji tych ustaleń i projektowanego sposobu użytkowania terenu oraz ocena skutków ewentualnych zmian.

Prognoza nie jest dokumentem rozstrzygającym o słuszności realizacji zamierzeń inwestycyjnych przewidzianych nowymi ustaleniami planu, a jedynie przedstawia prawdopodobne skutki jakie niesie za sobą realizacja ustaleń planu na środowisko.

## III. PODSTAWA OPRACOWANIA

Prognozę oddziaływania na środowisko miejscowego planu zagospodarowania przestrzennego **dla części miasta Rzgów dla działek nr 682/1, 682/2** sporządzono na podstawie następujących aktów prawnych:

1. Ustawa z dnia 27 marca 2003 r. o planowaniu i zagospodarowaniu przestrzennym (tekst jedn. Dz.U. z 2018 poz.1945).
2. Ustawa z dnia 27 kwietnia 2001 r. Prawo ochrony środowiska (tekst jednolity Dz.U. z 2018 r. poz. 799, 1356),
3. Ustawa z dnia 20 lipca 2017 r. *prawo wodne* (Dz. U. z 2017 poz. 1566),
4. Ustawa z dnia 16 kwietnia 2004 r. o ochronie przyrody (tj. Dz. U. z 2018 poz. 1614),
5. Ustawa z dnia 3 października 2008 r. *o udostępnianiu informacji o środowisku i jego ochronie, udziale społeczeństwa w ochronie środowiska oraz o ocenach oddziaływania na środowisko* (tekst jedn. Dz.U. z 2018 poz. 2081),
6. Ustawa z dnia 14 grudnia 2012 r. o odpadach (Dz. U. z 2018 r. poz. 992),
7. Ustawa z dnia 3 lutego 1995 r o ochronie gruntów rolnych i leśnych (Dz.U. 2017 poz. 1161),
8. Rozporządzenie Ministra Środowiska z dnia 18 listopada 2014 r. w sprawie warunków jakie należy spełnić przy wprowadzaniu ścieków do wód i do ziemi oraz w sprawie substancji szczególnie szkodliwych dla środowiska wodnego (Dz. U. z 2014 r., poz. 1800);
9. Rozporządzenie Rady Ministrów z dnia 9 listopada 2010 r. w sprawie przedsięwzięć mogących znacząco oddziaływać na (Dz. U. z 2016 r., poz. 71),
10. Rozporządzenie Ministra Środowiska z dnia 14 czerwca 2007 r. w sprawie dopuszczalnych poziomów hałasu w środowisku (Dz. U. z 2014 r. poz. 112),
11. Rozporządzeniu Ministra Środowiska z dnia 30 października 2003 r. w sprawie dopuszczalnych poziomów pól elektromagnetycznych w środowisku oraz sposobów sprawdzania dotrzymania tych poziomów (Dz. U. Nr 192, poz. 1883).
12. Rozporządzenie Ministra Środowiska z dnia z dnia 16 grudnia 2016 r w sprawie ochrony gatunkowej zwierząt (Dz. U. z 2016 r. poz. 2183).
13. Rozporządzenie Ministra Środowiska z dnia z dnia 9 października 2014 r w sprawie ochrony gatunkowej roślin (Dz. U. z 2014 r. poz. 1409),
14. Rozporządzenie Ministra Środowiska z dnia z dnia 9 października 2014 r w sprawie ochrony gatunkowej grzybów (Dz. U. z 2014 r. poz. 1408).

#### IV. INFORMACJE O METODACH ZASTOSOWANYCH PRZY SPORZĄDZANIU PROGNOZY ORAZ WYKORZYSTANYCH MATERIAŁACH ŹRÓDŁOWYCH

W trakcie przygotowywania niniejszego opracowania analizie poddano dostępne materiały kartograficzne, opracowania dotyczące środowiska przyrodniczego oraz dokumenty planistyczne dotyczące obszaru objętego opracowaniem oraz jego otoczenia. Do określenia stanu środowiska i jego funkcjonowania przy istniejącym zainwestowaniu posłużyły przede wszystkim analizy przeprowadzone przez zespół projektowy w ramach realizacji etapu inwentaryzacji urbanistycznej oraz specjalistyczne opracowania z zakresu monitoringu poszczególnych komponentów środowiska (opracowane przez państwowe organy monitoringu – WIOŚ). Stały się one punktem wyjścia do oceny zakresu i charakteru przewidywanych zmian wskutek realizacji ustaleń planu.

Niniejsza prognoza została opracowana zgodnie z zasadami, metodą sporządzania i zakresem określonym w ustawie z dnia 3 października 2008 r. o udostępnianiu informacji o środowisku i jego ochronie, udziale społeczeństwa w ochronie środowiska oraz o ocenach oddziaływania na środowisko (tj. tekst jedn. Dz.U. z 2018 poz. 2081);

Wykorzystane materiały źródłowe obejmują:

1. Materiały dostarczone do zlecniodawcy w oparciu o treść Uchwały Nr XLII/330/2017 Rady Miejskiej w Rzgowie z dnia 25 października 2017 r. w sprawie przystąpienia do sporządzenia miejscowego planu zagospodarowania przestrzennego dla części miasta Rzgów dla działek nr 682/1, 682/2.
2. Studium uwarunkowań i kierunków zagospodarowania przestrzennego gminy Rzgów (uchwała Nr XL/314/2017 Rady Miejskiej w Rzgowie z dnia 30 sierpnia 2017 roku.).
3. Miejscowy plan zagospodarowania przestrzennego uchwalony Uchwałą Rady Miejskiej w Rzgowie XLVII/354/2006 z dn. 29.06.2006 r opublikowany w Dz.Urz. Woj. Łódzkiego Nr 299, poz. 2320 z dnia 23.08.2006 r.
4. Inwentaryzacja urbanistyczna w terenie.
5. Jerzy Kondracki Geografia regionalna Polski Wydawnictwo Naukowe PWN Warszawa 1998 r.
6. Roczna ocena jakości powietrza w województwie Łódzkim w 2017 r, WIOŚ w Łodzi, 2018 r.
7. Sprawozdanie z monitoringu regionalnego zwykłych wód podziemnych na terenie województwa łódzkiego w 2017 roku. WIOŚ Łódź 2018 r
8. Sieć Natura 2000 w europejskiej ochronie przyrody. [W:] Natura 2000 w lasach Polski - skrypt dla każdego. Ministerstwo Środowiska, Warszawa.
9. Miejsce sieci Natura 2000 w polskiej ochronie przyrody. [W:] Natura 2000 w lasach Polski - skrypt dla każdego. Ministerstwo Środowiska, Warszawa.
10. [http://www.gios.gov.pl/images/dokumenty/pms/monitoring\\_jakosci\\_gleb/Raport\\_MCh\\_G\\_etap3.pdf](http://www.gios.gov.pl/images/dokumenty/pms/monitoring_jakosci_gleb/Raport_MCh_G_etap3.pdf)
11. [http://www.wios.lodz.pl/Wyniki\\_badan\\_wod\\_podziemnych,159](http://www.wios.lodz.pl/Wyniki_badan_wod_podziemnych,159)
12. [www.wios.lodz.pl](http://www.wios.lodz.pl).
13. [www.gddkia.gov.pl](http://www.gddkia.gov.pl).

#### V. INFORMACJE O POWIĄZANIACH PROJEKTU PLANU Z INNYMI DOKUMENTAMI

Podstawowym dokumentem, z którym ściśle powiązany jest projekt planu, na szczeblu gminnym jest Studium uwarunkowań i kierunków zagospodarowania przestrzennego gminy Rzgów (uchwała Nr XL/314/2017 Rady Miejskiej w Rzgowie z dnia 30 sierpnia 2017 roku.) oraz miejscowy plan zagospodarowania przestrzennego uchwalony Uchwałą Rady Miejskiej w Rzgowie XLVII/354/2006 z dn. 29.06.2006 r opublikowany w Dz.Urz. Woj. Łódzkiego Nr 299, poz. 2320 z dnia 23.08.2006 r.

Według ww. Studium... teren opracowania znajduje się w obszarze 9MN – strefa mieszkaniowa o charakterze miejskim.

Dla obszaru 9MN w Studium wskazano m.in. ustalenia dla miejscowych planów zagospodarowania przestrzennego, które zamieszczono w poniższej tabeli nr 1.

Tab Nr 1.

USTALENIA DLA MIEJSCOWYCH PLANÓW ZAGOSPODAROWANIA PRZESTRZENNEGO		
ustalenie	opis	obszar
funkcja podstawowa	Zabudowa mieszkaniowa jednorodzinna z usługami towarzyszącymi	
Tereny w obszarze o funkcji podstawowej	Zabudowa mieszkaniowa jednorodzinna z usługami towarzyszącymi w tym usługi publiczne. Zabudowa usługowa, w tym usługi publiczne. Zabudowa usługowa w zakresie usług publicznych tj. administracji, zdrowia, oświaty, sportu i rekreacji itp.	MN U Up
Tereny w obszarze o innej funkcji	<b>Zabudowa usługowa, produkcyjna i magazynowa.</b> Tereny rolnicze, w tym zabudowa zagrodowa. Tereny rolne przeznaczone do dolesień. Cmentarz. Urządzenia gazownicze – stacja redukcyjna gazu	UP R DZL ZC G
zakazy	<ul style="list-style-type: none"> <li>• lokalizacja hipermarketów</li> <li>• lokalizacja zabudowy o wysokości powyżej 12 m,</li> <li>• lokalizacja zabudowy w strefach ograniczonego użytkowania od linii wysokiego napięcia i gazociągu wysokiego ciśnienia, chyba, że przepisy odrębne ustanawiają odstępstwa.</li> <li>• Lokalizacji budynków mieszkalnych i innych funkcji wynikających z przepisów odrębnych w odległości do 50 m od granicy czynnego cmentarza</li> </ul>	Cały obszar

Parametry i wskaźniki urbanistyczne wg ww. Studium.

1. minimalny udział powierzchni biologicznie czynnej nie mniejszy niż 10% działki budowlanej,
2. stosunek powierzchni zabudowanej działki do całej powierzchni działki budowlanej – nie więcej niż 0,8,

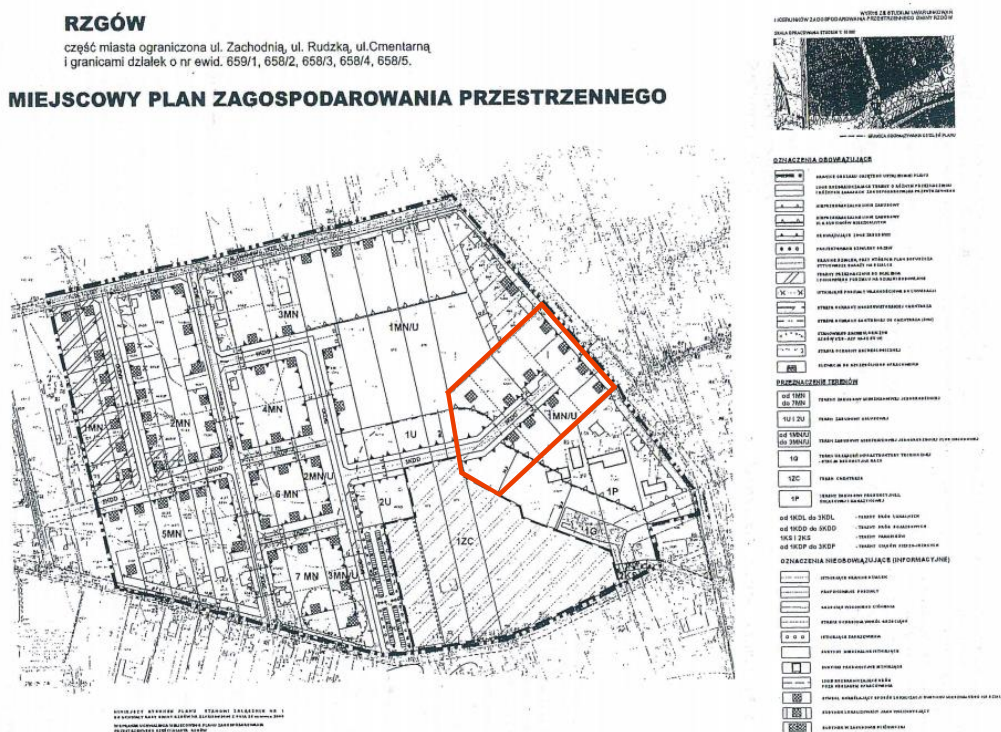
Jak wynika ze Studium... teren opracowania znajduje się poza obiektami i obszarami przyrodniczymi prawnie chronionymi oraz w obrębie terenów całkowicie uzbrojonych (rysunek nr 20 „Stan uzbrojenia terenów przeznaczonych pod zabudowę oraz terenów położonych w granicach obszarów o zwartej wykształconej strukturze funkcjonalno-przestrzennej” zamieszczony w ww. Studium.).

Zasięg terenów przeznaczonych pod zainwestowanie w projekcie planu jest tożsamy z zasięgiem przedstawionym w Studium, podobnie jak ustalenia funkcjonalne zgodne są z zapisanymi w Studium. Wymóg zachowania zgodności pomiędzy zapisami studium, a ustaleniami miejscowego planu zagospodarowania przestrzennego wynika z art. 15 ustawy z dnia 27 marca 2003 r. o planowaniu i zagospodarowaniu przestrzennym. Rozwiązania przestrzenne zaproponowane w projekcie planu stanowią uszczegółowienie zapisów Studium, bowiem w planie m.in.:

- 1) określony został zakres możliwych do realizacji funkcji i inwestycji w ramach ustalonego w planie przeznaczenia;
- 2) uszczegółowione zostały wskaźniki kształtowania zabudowy i zagospodarowania terenu.

**PROGNOZA ODDZIAŁYWANIA NA ŚRODOWISKO USTALEŃ MIEJSCOWEGO PLANU ZAGOSPODAROWANIA PRZESTRZENNEGO  
DLA CZĘŚCI MIASTA RZGÓW DLA DZIAŁEK NR 682/1, 682/2**

Rys. Nr 2. Rysunek, obowiązującego miejscowego planu zagospodarowania przestrzennego uchwalonego Uchwałą Rady Miejskiej w Rzgowie XLVII/354/2006 z dn. 29.06.2006 r opublikowanego w Dz. Urz. Woj. Łódzkiego Nr 299, poz. 2320 z dnia 23.08.2006, z naniesioną granicą obecnie sporządzanego planu.



Źródło: [http://bip.rzgow.pl/usr\\_files/904e21726568a8f06a618f2567cac9f0\\_10/13.pdf](http://bip.rzgow.pl/usr_files/904e21726568a8f06a618f2567cac9f0_10/13.pdf)

W obowiązującym z 2006 r miejscowym planie zagospodarowania przestrzennego obszar opracowania znajduje się w obrębie terenów oznaczonych na rysunku planu symbolami:

1 MN/U - tereny przeznaczone pod zabudowę mieszkaniową jednorodzinną i/lub usługową.  
W ww. planie dla terenów oznaczonych na rysunku planu symbolem 1 MN/U ustala się m.in.:

- przeznaczenie podstawowe – zabudowa mieszkaniowa jednorodzinną i/lub nieuciążliwa usługowa o charakterze komercyjnym lub niekomercyjnym z obiektami i urządzeniami towarzyszącymi; plan dopuszcza lokalizowanie na działkach tylko zabudowy usługowej;
- dopuszczalne przeznaczenie uzupełniające – sieć infrastruktury technicznej dla potrzeb lokalnych, stacje transformatorowe na wszystkich terenach;
- zachowanie istniejącej zabudowy, polegające na przebudowie, rozbudowie, nadbudowie i odbudowie z uwzględnieniem zasad i warunków kształtowania zabudowy określonych w pkt 6; dla zachowania jednorodnej całości architektonicznej bryły budynków przebudowywanych lub rozbudowywanych plan dopuszcza stosownie: innej max. wysokość budynku (dostosowanej do wysokości budynku istniejącego), innego kąta spadku połaci dachowych rozbudowywanym budynku, ilości połaci dachowych itp;
- przy lokalizacji zabudowy na działce obowiązuje zachowanie linii zabudowy zgodnie z rysunkiem planu;
- budynki mieszkalne i/lub usługowe należy lokalizować jako wolnostojące lub bliźniacze;
- wysokość zabudowy mieszkaniowej i/lub usługowej – dwie kondygnacje, rzędna parteru nie wyżej niż 50 cm ponad terenem, drugą kondygnację stanowić powinno poddasze użytkowe (dotyczy budynków mieszkalnych), w przypadku budynków

- usługowych drugą kondygnację powinno stanowić poddasze użytkowe lub nieużytkowe; całkowita wysokość budynku do kalenicy maksimum 10,0 m;
- budynki mieszkalne i/ lub usługowe należy sytuować z kalenicą równoległą do pasa drogowego obsługującego działkę; zaleca się projektowanie facjat i ryzalitów krytych dachami dwuspadowymi;
  - wysokość garaży i budynków gospodarczych – 1 kondygnacja użytkowa o maksymalnej 13 wysokości budynku do kalenicy - 6,0 m;
  - wskaźnik intensywności zabudowy do 0,35; dla zabudowy tylko usługowej do 0,5;
  - powierzchnia zabudowy – maksimum 30% powierzchni działek budowlanych dla działek o powierzchni większej niż 1100 m<sup>2</sup> i maksimum 40% powierzchni działek budowlanych dla działek o powierzchni mniejszej niż 1100 m<sup>2</sup>;
  - dachy budynków należy projektować jako dwuspadowe o równym kącie nachylenia odpowiadających sobie połaci w zakresie 30 ° – 43°;
  - powierzchnię biologicznie czynną na minimum 60% powierzchni działek budowlanych dla działek o powierzchni większej niż 1100 m<sup>2</sup> i na minimum 50% powierzchni działek budowlanych dla działek o powierzchni mniejszej niż 1100 m<sup>2</sup>.

## VI. PROPOZYCJE DOTYCZĄCE PRZEWIDYWANYCH METOD ANALIZY SKUTKÓW REALIZACJI POSTANOWIEŃ PROJEKTOWANEGO DOKUMENTU ORAZ CZĘSTOTLIWOŚĆ JEJ PRZEPROWADZANIA

Wymóg prowadzenia monitoringu skutków realizacji postanowień planu w zakresie oddziaływania na środowisko wynika z art. 55 ust. 5 ustawy z dnia 3 października 2008 r. o udostępnianiu informacji o środowisku i jego ochronie, udziale społeczeństwa w ochronie środowiska oraz o ocenach oddziaływania na środowisko, natomiast metody i częstotliwość monitoringu określone są w prognozie oddziaływania na środowisko, a później w „podsumowaniu”, o którym mowa w art. 55 ust. 3 ww. ustawy. Istotą monitoringu powinno być powiązanie przyczyn (zmian w zagospodarowaniu przestrzennym będących następstwem realizacji ustaleń planu) ze skutkami (zmianami mierzalnych parametrów poszczególnych komponentów środowiska przyrodniczego). Prowadzenie wymaganego monitoringu musi być zatem poprzedzone pełną informacją na temat realizowanych inwestycji, które wynikają z postanowień planu. Punktem wyjścia dla monitoringu skutków realizacji postanowień planu w zakresie oddziaływania na środowisko może być analiza zmian w zagospodarowaniu przestrzennym, do której przeprowadzenia, zgodnie z art. 32 w/w ustawy organ sporządzający mpzp, czyli Burmistrz Rzgowa jest zobowiązany przynajmniej raz w czasie kadencji rady miejskiej.

Na potrzeby monitoringu skutków realizacji postanowień planu w zakresie oddziaływania na środowisko sugeruje się wykorzystanie wyników pomiarów uzyskanych w ramach państwowego monitoringu środowiska lub w ramach indywidualnych zamówień. Wyniki pomiarów powinny odnosić się w miarę możliwości do obszaru opracowania planu lub jego najbliższego sąsiedztwa. Wskazuje się powiązanie prowadzenia monitoringu z oceną zmian w zagospodarowaniu przestrzennym (w tym: monitoringiem rozwoju sieci wod-kan, urządzeń służących ochronie środowiska) co oznacza jego częstotliwość raz na 4 lata, tj. raz w czasie kadencji rady miejskiej. Prowadzony monitoring powinien obejmować:

- 1) **monitoring hałasu** na terenach podlegających ochronie akustycznej, a więc na styku z obszarem planu - w ramach sporządzania mapy akustycznej oraz oceny stanu akustycznego środowiska,
- 2) **monitoring powietrza** - ocenę jakości powietrza dla poszczególnych substancji według rozporządzenia Ministra Środowiska w/s poziomów niektórych substancji w powietrzu, badania poziomu zanieczyszczeń mikrobiologicznych powietrza,
- 3) **monitoring wód i ścieków** - rodzaj i poziom zanieczyszczeń organicznych i nieorganicznych, pH i in. parametrów ścieków komunalnych,
- 4) **biomonitoring** środowiska, obejmujący analizę zanieczyszczeń powietrza i gleby.

W przypadku realizacji przedsięwzięć zaliczonych do kategorii „mogących potencjalnie znacząco oddziaływać na środowisko” zakres i częstotliwość prowadzonego monitoringu, zgodnie z wymogami przepisów odrębnych, powinien wynikać z ustaleń decyzji o środowiskowych uwarunkowaniach inwestycji.



## VII. PROPOZYCJE USTALEŃ PLANU - OGÓLNA CHARAKTERYSTYKA PRZEDMIOTU I ZAKRESU PROBLEMOWEGO PLANU

### 1. USTALENIA DLA JEDNOSTEK PLANISTYCZNYCH

Na obszarze objętym analizowaną uchwałą plan wyodrębnia teren, będący przedmiotem ustaleń (oznaczony na rysunku planu symbolem literowym), dla którego zostały ustalone obowiązujące rodzaje przeznaczenia.

Plan wyznacza:

1. teren oznaczony na rysunku planu symbolem **PU** w granicach którego obowiązuje podstawowe przeznaczenie dla obiektów produkcyjnych, składów i magazynów i/lub zabudowy usługowej. Dla w/w terenów w planie ustalono parametry i wskaźniki kształtowania zabudowy oraz zagospodarowania terenu, m.in. określono powierzchnię biologicznie czynną na poziomie nie mniejszym niż 20%.

### 2. USTALENIA Z ZAKRESU OCHRONY ŚRODOWISKA

- 1) W obszarze objętym planem ustala się następujące zasady wynikające z potrzeb **ochrony środowiska, przyrody i krajobrazu kulturowego:**

- a) nakaz przestrzegania na całym obszarze objętym planem, położonym w granicy Głównego Zbiornika Wód Podziemnych GZWP nr 401 - Niecka Łódzka" (o średniej głębokości zalegania warstw wodonośnych 600 m p.p.t.), wszelkich zakazów, nakazów i zaleceń określonych dla tego obszaru w przepisach odrębnych;
- b) nakaz zaopatrywania w wodę terenów i budynków z gminnej sieci wodociągowej lub na zasadach określonych w przepisach odrębnych;
- c) nakaz odprowadzania ścieków komunalnych i przemysłowych do sieci kanalizacji sanitarnej lub na zasadach określonych w przepisach odrębnych;
- d) zakaz odprowadzania jakichkolwiek nieoczyszczonych ścieków do gruntu i wód powierzchniowych;
- e) nakaz usuwania odpadów - zgodnie z przepisami odrębnymi;
- f) nakaz, usuwania i utylizacji odpadów z grupy niebezpiecznych, wytwarzanych w ramach usług i produkcji, zgodnie z ustaleniami przepisów odrębnych;
- g) nakaz stosowania przy realizacji nowych inwestycji zabezpieczeń technicznych służących ochronie środowiska, w tym szczególnie wód podziemnych i powierzchniowych;
- h) nakaz przestrzegania w granicach strefy ochrony sanitarnej cmentarza 50 m oraz strefy ochrony sanitarnej cmentarza 150 m wszelkich zakazów, nakazów i ograniczeń ustanowionych dla tych obszarów w przepisach odrębnych;
- i) zakaz pozyskiwania energii cieplnej w sposób mogący znacząco oddziaływać na środowisko oraz zakaz stosowania paliw w sposób powodujący przekraczanie dopuszczalnych stężeń zanieczyszczeń w powietrzu;
- j) zakaz lokalizowania przedsięwzięć mogących zawsze znacząco lub potencjalnie znacząco oddziaływać na środowisko, w rozumieniu przepisów o ochronie środowiska, z wyłączeniem:
  - infrastruktury technicznej,
  - dróg
  - garaży, parkingów samochodowych wraz z towarzyszącą im infrastrukturą,
- k) zakaz realizacji przedsięwzięć powodujących przekroczenie standardów jakości środowiska określonych w przepisach odrębnych, w szczególności w zakresie hałasu, wibracji, emisji zanieczyszczeń, wprowadzania pyłów do powietrza oraz promieniowania elektromagnetycznego;
- l) zakaz lokalizowania zakładów stwarzających zagrożenie dla życia i zdrowia ludzi oraz wystąpienia poważnych awarii,
- m) teren nie podlega ochronie akustycznej.

- 2) Wyznacza się strefę zieleni izolacyjnej, oznaczonej na rysunku planu, dla której ustala się:

- a) zakaz lokalizacji nowych budynków, ich części podziemnych lub rozbudowywanych części budynków;
- b) nakaz wprowadzenia, ochrony i kształtowania zieleni izolacyjnej;
- c) dopuszcza się lokalizację obiektów małej architektury;
- d) dopuszcza się lokalizację nowych dojazdów i dojazdów - w tym z wykorzystaniem nawierzchni przepuszczalnych dla wody.

### **3. USTALENIA Z ZAKRESU ARCHEOLOGICZNEGO DZIEDZICTWA KULTUROWEGO**

Dla obszaru objętego planem **nie ustala się** zasad ochrony dziedzictwa kulturowego i zabytków, w tym krajobrazów kulturowych, oraz dóbr kultury współczesnej

### **4. USTALENIA Z ZAKRESU INFRASTRUKTURY TECHNICZNEJ**

Obsługę terenów i budynków w obszarze objętym planem w zakresie **uzbrojenia i wyposażenia technicznego** zapewniać będą istniejące i rozbudowywane sieci systemów uzbrojenia terenu.

W planie przyjęto m.in. następujące ustalenia:

- 1) zaopatrzenie w wodę z układu gminnej sieci wodociągowej w oparciu o ujęcie wody w Rzgowie lub na zasadach określonych w przepisach odrębnych,
- 2) odprowadzanie ścieków komunalnych i przemysłowych do gminnej sieci kanalizacji sanitarnej lub na zasadach określonych w przepisach odrębnych,
- 3) odprowadzanie wód opadowych i roztopowych z terenów zagospodarowanych zielenią bezpośrednio do gruntu, pod warunkiem ich zagospodarowania w granicach własnej nieruchomości, natomiast z terenów utwardzonych do sieci kanalizacji deszczowej lub zgodnie z przepisami odrębnymi.
- 4) zaopatrzenie w gaz za pośrednictwem gazociągów średniego i niskiego ciśnienia, na zasadach określonych w przepisach odrębnych,
- 5) zaopatrzenie w ciepło w oparciu o źródła lokalne, zasilane gazem ziemnym przewodowym, węglem, koksem, olejem lekkim, gazem płynnym, energią elektryczną lub w oparciu o odnawialne źródła ciepła o mocy nieprzekraczającej 100 kW,
- 6) zasilanie w zakresie elektroenergetyki z Głównej Stacji Zasilającej 110/15 kV „KALINKO”, za pomocą kablowych i napowietrznych linii elektroenergetycznych średniego napięcia 15 kV, zasilających stacje transformatorowe 15/0,4 kV, na zasadach określonych w przepisach odrębnych lub z odnawialnych źródeł energii z wyłączeniem elektrowni wiatrowych,
- 7) gromadzenie, wywóz i zagospodarowanie odpadów na zasadach określonych w przepisach odrębnych. [Zabezpieczenie możliwości segregowania odpadów w miejscu zbiórki, zgodnie z obowiązującymi przepisami szczególnymi oraz przepisami prawa miejscowego;
- 8) rozbudowę linii teletechnicznych w formie linii kablowych i bezprzewodowych.

### **5. USTALENIA Z ZAKRESU KOMUNIKACJI**

- 1) powiązania układu komunikacyjnego obsługującego obszar objęty planem z układem zewnętrznym zapewnia ul. Rudzka - droga powiatowa 1195E.
- 2) obsługa komunikacyjna poszczególnych terenów i działek odbywać się będzie z przyległej drogi istniejącej ul. Rudzka - droga powiatowa 1195E.
- 3) w planie zapewnia się miejsca parkingowe na działkach poprzez określenie minimalnej ilości miejsc postojowych w zależności od funkcji działki, obiektu.

## **VIII. OCENA USTALEŃ PROJEKTU PLANU MIEJSCOWEGO W ZAKRESIE WYMOGÓW OCHRONY ŚRODOWISKA**

Ustalenia planu respektują wymogi określone w przepisach ogólnych i szczegółowych z zakresu ochrony środowiska. Dla obszaru objętego opracowaniem, w projekcie Planu wprowadzono szereg ustaleń w zakresie ochrony środowiska w tym w zakresie środowiska gruntowo - wodnego co niewątpliwie przyczyni się do zabezpieczenia tych terenów przed

przenikaniem ewentualnych zanieczyszczeń do gruntu i wód. Ze względu na położenie terenu opracowania poza jakimikolwiek chronionymi formami przyrody nie zaistniała potrzeba wprowadzania zapisów dla tego typu obszarów. Przedsięwzięcia mogące zawsze i potencjalnie znacząco oddziaływać na środowisko dopuszczono wyłącznie w przypadku realizacji infrastruktury technicznej, dróg oraz garaży i parkingów samochodowych wraz z towarzyszącą im infrastrukturą. W celu ochrony zdrowia mieszkańców nie przewidziano możliwości lokalizowania w obszarze opracowania zakładów stwarzających zagrożenie dla życia i zdrowia ludzi oraz wystąpienia poważnych awarii. Określono również zasięg stref ochrony sanitarnej cmentarza. Dzięki określeniu minimalnej wartości wskaźnika powierzchni biologicznie czynnej, wymaganej do zachowania w granicach poszczególnych terenów budowlanych część terenów będzie nadal pełniła funkcję przyrodniczą. W myśl ustaleń projektu planu, na terenie opracowania zakazuje się realizacji przedsięwzięć powodujących przekroczenie standardów jakości środowiska określonych w przepisach odrębnych, w szczególności w zakresie hałasu, wibracji, emisji zanieczyszczeń oraz promieniowania elektromagnetycznego. Taki zapis pozwoli na ochronę terenów znajdujących się w sąsiedztwie przed ewentualnymi oddziaływaniami wynikającymi z realizacji ustaleń planu.

Ze względu na brak potrzeb w danym zakresie, w tym przede wszystkim z uwagi na niewystępowanie w obszarze objętym opracowaniem, w planie nie określono granic i sposobów zagospodarowania terenów lub obiektów podlegających ochronie, ustalonych na podstawie odrębnych przepisów terenów górniczych, terenów zagrożonych osuwaniem się mas ziemnych, obszarów szczególnego zagrożenia powodzią oraz krajobrazów priorytetowych określonych w audycie krajobrazowym oraz w planach zagospodarowania przestrzennego województwa;

Ustalenia w zakresie infrastruktury technicznej zawarte w planie mają na celu minimalizację negatywnych skutków funkcjonowania obiektów w obrębie terenów zurbanizowanych lub przeznaczonych do urbanizacji, zwłaszcza obowiązek obsługi terenów i budynków w obszarze objętym planem w zakresie uzbrojenia i wyposażenia technicznego zapewniać będą istniejące sieci systemów uzbrojenia znajdującego się w ulicy Rudzkiej (tj. gminnej sieci wodociągowej, gminnej sieci kanalizacji sanitarnej, kanalizacji deszczowej, gazociągu oraz linii elektroenergetycznych średniego zasięgu).

## **IX. POTENCJALNE ZMIANY STANU ŚRODOWISKA W PRZYPADKU BRAKU REALIZACJI USTALEŃ PROJEKTU PLANU**

Zmiany jakie wprowadza plan w stosunku do stanu istniejącego polegają przede wszystkim:

- 1) na wprowadzeniu obiektów produkcyjnych, składów i magazynów i/lub zabudowy usługowej w obszarze opracowania;
- 2) dostosowaniu zapisów planu do wymogów ustawy z dnia 7 maja 2010 r. o wspieraniu rozwoju usług i sieci telekomunikacyjnych.

Regulacje w zakresie zasad kształtowania zabudowy zawarte w projekcie planu są niezbędne dla kształtowania ładu przestrzennego i estetyki otoczenia. Dlatego prawidłowe gospodarowanie w obrębie tego terenu będzie możliwe wówczas, kiedy obszar ten będzie poddany kompleksowym rozwiązaniom przestrzennym, w wyniku których zostaną zaproponowane zapisy mające na celu ochronę i kształtowanie ładu przestrzennego w powiązaniu z zachowaniem i ochroną walorów środowiska przyrodniczego. Spełnienie tego jest możliwe tylko w wyniku realizowania ustaleń zawartych w miejscowym planie zagospodarowania przestrzennego. Zapisane w miejscowym planie standardy przestrzenne i wskaźniki zabudowy umożliwią prawidłowe zagospodarowanie przestrzenne tego obszaru.

W stosunku do stanu istniejącego w projekcie planu wskazano nowe tereny pod inwestycje kosztem terenów niezbudowanych. Brak realizacji zainwestowania określonego w planie, może skutkować utrzymaniem tego zagospodarowania.

Należy również zwrócić uwagę, że dla ww. terenu obowiązuje miejscowy plan zagospodarowania przestrzennego, na który powołano się w pkt. IV niniejszego opracowania zgodnie, z którym funkcją podstawową tego tereny jest zabudowa mieszkaniowa jednorodzinna i/lub nieuciążliwa usługowa o charakterze komercyjnym lub niekomercyjnym z

obiektami i urządzeniami towarzyszącymi; plan dopuszcza lokalizowanie na działkach tylko zabudowy usługowej. Brak realizacji zainwestowania określonego w obecnie sporządzanym planie miejscowym będzie skutkować utrzymaniem funkcji wyznaczonej w ww. obowiązującym miejscowym planie zagospodarowania przestrzennego.

## **X. CHARAKTERYSTYKA I OCENA ISTNIEJĄCEGO ZAGOSPODAROWANIA ORAZ ŚRODOWISKA PRZYRODNICZEGO I KRAJOBRAZU OBSZARU OBJĘTEGO PLANEM I TERENÓW SĄSIEDNICH**

### **1. ZAGOSPODAROWANIE TERENU**

Obszar opracowania znajduje się w północno- zachodniej części miasta Rzgów. Obejmuje dwie działki o numerach ewidencyjnych 682/1 i 682/2. Położony jest przy ulicy Rudzkiej. Jest to teren niezainwestowany i obecnie odłogowany, jedynie w sąsiedztwie ulicy Rudzkiej znajduje się zniszczony budynek.

Teren od wschodu bezpośrednio graniczy z ulicą Rudzką i znajdującym się za nią składem fabrycznym a od zachodu z terenem istniejącego cmentarza. Północną granicę stanowią grunty rolne oraz zabudowa mieszkaniowa jednorodzinna, której północna granica działki obsadzona jest przydomową roślinnością zimozieloną. Podobnie od południa obszar sąsiaduje z zabudową mieszkaniową, która na fragmencie oddzielona jest od obszaru opracowania zielenią zimozieloną.

*Zdjęcie nr 1. obszar objęty opracowaniem - widok od ulicy Rudzkiej*



Zdjęcie nr 2. obszar objęty opracowaniem widok od ulicy Rudzkiej - istniejący budynek



## **2. RZEŻBA TERENU I WARUNKI GRUNTOWO-WODNE, BUDOWA GEOLOGICZNA**

Obszar położony jest na terenie Wysoczyzny Bełchatowskiej w pasie Nizin Środkowopolskich - podprovincji Niżu Środkowoeuropejskiego. Wykształcenie się Wysoczyzny związane jest z maksymalnym zasięgiem zlodowacenia warciańskiego.

Teren opracowania znajduje się w północno-zachodniej części miasta Rzgów. Rzeźba terenu nie jest zbyt zróżnicowana. Jest to teren prawie płaski. Najwyżej wznoszą się fragmenty terenu usytuowane przy ulicy Rudzkiej – ok. 191 m n.p.m., a najniższe tereny na południowym zachodzie poniżej 189,7 m n.p.m. Generalnie obszar opada w kierunku południowo-zachodnim. Budują go w przewadze utwory czwartorzędowe o średniej miąższości wykształcone w postaci piasków i żwirów wodnolodowcowych.

## **3. SUROWCE MINERALNE**

Na terenie opracowania nie występują udokumentowane złoża kopalin, w tym wód leczniczych.

## **4. WODY POWIERZCHNIOWE I PODZIEMNE**

Obszar opracowania pod względem hydrograficznym należy do zlewni rzeki Ner. Rzeka przepływa ok 300 m na południe od obszaru opracowania. Na przedmiotowym terenie nie występują wody powierzchniowe.

Według regionalizacji hydrogeologicznej B. Paczyńskiego (1995) gmina leży w VII regionie hydrogeologicznym zwanym „Łódzkim”. W jego granicach wody podziemne poziomów użytkowych (pierwszy poziom wodonośny) występują w utworach czwartorzędowych i kredowych, lokalnie w paleogeńsko-neogeńskich (trzeciorzędowych). Wody podziemne obszaru gminy Rzgów, mające znaczenie użytkowe, ściśle wiążą się z osadami wieku górnokredowego i czwartorzędowego. Jednak główny poziom wodonośny znajduje się w utworach czwartorzędowych i ujmowany jest przez większość wodociągów oraz obiekty usługowe, produkcyjne, gospodarstwa niezwodociągowane i rolnictwo. W obszarze opracowania nie występują ujęcia wód podziemnych i powierzchniowych. Cały teren opracowania leży w obrębie udokumentowanego głównego zbiornika wód podziemnych (GZWP) Nr 401 Niecka Łódzka w ośrodku szczelinowo-porowym, wieku górnokredowego o średniej głębokości zalegania warstw wodonośnych 600 m p.p.t.

## 5. SZATA ROŚLINNA

Szata roślinna w obszarze opracowania jest mało zróżnicowana. Na opisywanym obszarze występuje mało wartościowa roślinność nieurządzona, głównie niska w postaci traw i roślinności synantropijnej, miejscami rozwija się roślinność samosiewowa krzaczasta w tym pojedyncze egzemplarze brzoź i robinii. Przy ulicy Rudzkiej w sąsiedztwie starego, zniszczonego budynku rośnie srebrny świerk oraz roślinność ruderalna.

**Zbiorowiska roślinne występujące w obszarze opracowania nie podlegają ochronie prawnej.**

## 6. ŚWIAT ZWIERZĘCY

W sąsiedztwie obszaru opracowania nie występują siedliska o szczególnych walorach przyrodniczych, szata roślinna obszaru planu, jak wykazano powyżej jest mało zróżnicowana i ma synantropijny charakter, w związku z czym świat zwierzęcy jest reprezentowany głównie przez pospolite gatunki ekologiczne przystosowane do życia w środowisku przekształconym antropogenicznie. Są to głównie różnego rodzaju owady, niektóre ptaki (np. gawrony), nieliczne ssaki (np. myszy). W trakcie inwentaryzacji na terenie nie zaobserwowano jednak żadnego z potencjalnie występujących gatunków zwierząt.

## 7. OBSZARY I OBIEKTY PRZYRODNICZE ISTNIEJĄCE I PROJEKTOWANE PRAWNIE CHRONIONE

**W granicach opracowania nie występują obszary należące do europejskiej sieci obszarów chronionych NATURA 2000.** Najbliższe obszary NATURA 2000 znajdują się w znacznym oddaleniu od granic opracowania tj. w odległości powyżej 10 km.

**PARKI NARODOWE** - w obszarze opracowania nie występują parki narodowe.

**POMNIKI PRZYRODY** - w obszarze opracowania nie występują pomniki przyrody.

**REZERWATY** - w obszarze opracowania nie występują rezerwaty przyrody.

**PARKI KRAJOBRAZOWE** - w obszarze opracowania nie występują parki krajobrazowe.

**ZESPOŁY PRZYRODNICZO -KRAJOBRAZOWE** - w obszarze opracowania nie występują zespoły przyrodniczo-krajobrazowe.

**OBSZARY CHRONIONEGO KRAJOBRAZU** - obszar opracowania znajduje się poza Obszarami Chronionego Krajobrazu.

**STANOWISKA DOKUMENTACYJNE** - w obszarze opracowania nie występują stanowiska dokumentacyjne.

**UŻYTKI EKOLOGICZNE** - w obszarze opracowania nie występują użytki ekologiczne.

**W obrębie opracowania nie występują również zwierzęta, rośliny i grzyby objęte ochroną gatunkową.**

## 8. ISTNIEJĄCE OBSZARY I OBIEKTY PRZYRODNICZE PRAWNIE CHRONIONE WYSTĘPUJĄCE W OTOCZENIU DO 10 KM

### REZERWATY

Wolbórka – 4,24 km

Molenda – 4,39 km

### ZESPOŁY PRZYRODNICZO-KRAJOBRAZOWE

Ruda Willowa - 2,65 km

Międzyrzecze Neru i Dobrzyńki – 8,10 km

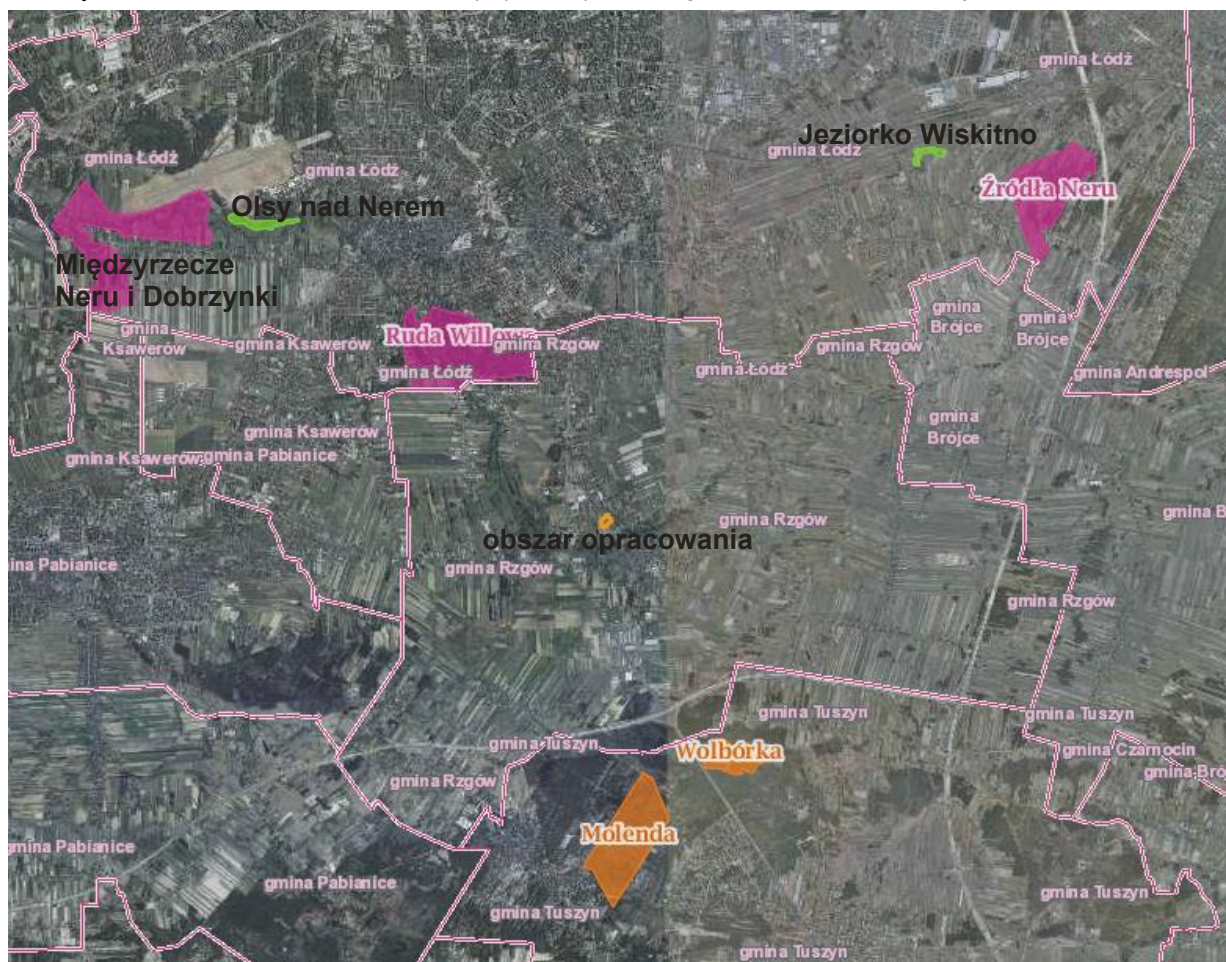
Źródła Neru – 8,44 km

### UŻYTKI EKOLOGICZNE

„Olsy nad Nerem” – 7,18 km

„Jezioro Wiskitno” 7,86 km

Rys. Nr 3. Położenie obszarów i obiektów przyrodniczych w odległości do 10 km od obszaru opracowania.



Źródło: <http://geoserwis.gdos.gov.pl/mapy/>

## 9. GLEBY

Konsekwencją rzeźby, budowy geologicznej i stosunków wodnych jest wytworzenie się określonych typów gleb.

Na terenie opracowania występują gleby klas bonitacyjnych IIIa i IIIb czyli gleby orne dobrej i średnio dobrej jakości.

Z punktu widzenia racjonalnej gospodarki rolnej obszar opracowania zajmują gleby korzystne dla intensyfikacji rolnictwa. Jednak biorąc pod uwagę: obecne tendencje rozwoju w mieście oraz obowiązujący na tym terenie miejscowy plan zagospodarowania przestrzennego, który zmienił przeznaczenie tego terenu, rolnicza przestrzeń produkcyjna będzie ulegać likwidacji.

Zgodnie z Ustawą z dnia 3 lutego 1995r o ochronie gruntów rolnych i leśnych grunty w obszarze miasta nie podlegają ochronie. W związku z czym nie stanowią ograniczenia dla zainwestowania pozarolniczego.

## 10. WARUNKI KLIMATYCZNE

Obszar całego województwa łódzkiego znajduje się w zasięgu klimatu typowego dla środkowej Polski - cechuje go wielka zmienność w czasie oraz małe zróżnicowanie w przestrzeni. Cechy te pozwalają zaliczyć omawiany teren do XVII Regionu Klimatycznego Środkowopolskiego<sup>1</sup>. Klimat ma tu charakter wybitnie przejściowy, z wyraźną przewagą przepływów w układzie równoleżnikowym. Obszar Środkowopolski wyróżnia się wśród sąsiednich terenów większą liczbą dni mroźnych, z dużym zachmurzeniem i opadem. Okres

<sup>1</sup> Regiony klimatyczne wydzielone w świetle częstości występowania dni z różnymi typami pogody

wegetacyjny jest dość długi i trwa około 210 dni, jednak w tym czasie opady są z reguły mniejsze od parowania, co prowadzi do suszy gruntowej.

Bardzo ważną cechą charakteryzującą klimat jest temperatura powietrza. Średnie jej wartości wahają się w granicach 8,0 - 8,6°C. Najbardziej zmienne pod względem termicznym są okresy zimowe: od -8,1 do +2,2 °C. Najzimniejszym miesiącem jest styczeń ze średnią temperaturą -3,3°C, natomiast najcieplejszy jest lipiec z temperaturą 17,9°C.

Klimat lokalny, czasem dość znacznie odbiegający od średnich regionalnych, charakterystyczny dla różnych terenów gminy zależy głównie od rodzaju użytkowania i zagospodarowania poszczególnych obszarów. Warunki topoklimatu lokalnego są korzystne. W obrębie opracowania występują dobre warunki termiczne, wilgotnościowe, solarne a także warunki przewietrzania.

## **XI. OCENA ISTNIEJĄCYCH PROBLEMÓW OCHRONY ŚRODOWISKA, STANU ŚRODOWISKA, JEGO ODPORNOŚCI NA DEGRADACJĘ, ZDOLNOŚCI DO REGENERACJI (Z PUNKTU WIDZENIA PROJEKTU PLANU).**

Degradacja środowiska jest nieodłącznym elementem gospodarki człowieka. Źródła zanieczyszczeń poszczególnych komponentów środowiska są podobne jak na większości terenów zurbanizowanych. Ze względu na zróżnicowaną odporność poszczególnych komponentów środowiska, podlegają one degradacji w różnym tempie. Źródła zagrożeń zazwyczaj są takie same, jednak ze względu na odmienny sposób oddziaływania i konsekwencje przedstawiono je w odniesieniu do poszczególnych komponentów środowiska.

### **Powietrze i hałas**

Na stan sanitarny obszaru rzutuje ruch komunikacyjny i niskie emitory okolicznych palenisk domowych opartych o piece opalane węglem oraz ewentualne emisje zanieczyszczeń z dalej położonych uprzemysłowionych terenów sąsiednich. Według badań przeprowadzonych przez WIOŚ dla poszczególnych zanieczyszczeń powietrza w 2017 r. okresowo notowane są przekroczenia stężeń pyłu PM 10, PM2,5 oraz benzo(a)pirenu i ozonu. Ze względu na przekroczenia poziomów dopuszczalnych ww. substancji oceniane pod kątem kryteriów w celu ochrony zdrowia, strefę, w której znajduje się Rzgów (strefę Łódzką) zaliczono do klasy C (stężenia zanieczyszczeń na terenie strefy przekraczają poziomy dopuszczalne lub poziomy docelowe powiększone o margines tolerancji w przypadku, gdy margines tolerancji nie jest określony - poziomy dopuszczalne lub poziomy docelowe). Dodatkowo dla ozonu wystąpiło niedotrzymanie poziomu w przypadku celu długoterminowego 2020 r. Pod tym względem obszar został zaliczony do strefy D2. Dla pozostałych substancji (dwutlenek siarki, dwutlenek azotu, kadm, arsen, nikiel, ołów, benzen, tlenek węgla, ozon) ustalono klasę A (stężenia zanieczyszczeń na terenie strefy nie przekraczają odpowiednio poziomów dopuszczalnych lub poziomów docelowych).

Notowane przekroczenia pyłu PM10 dotyczyły stężeń 24 - godzinnych, nie zanotowano przekroczeń stężeń średnio-rocznych. Ponieważ przekroczenia występują sezonowo można przypuszczać, że powodem przekroczeń w sezonie grzewczym jest niska emisja z sektora komunalno-bytowego.

Wyniki takie nie powinny być utożsamiane ze stanem jakości powietrza na obszarze całej strefy. Klasa C może oznaczać np. lokalny problem związany z daną substancją.

Elementem, który stanowi główną uciążliwość akustyczną omawianego terenu i jego sąsiedztwa jest istniejąca ulica Rudzka (droga klasy powiatowej). Należy jednak zwrócić uwagę, że natężenie hałasu nie jest wynikiem wyłącznie lokalnej działalności. Wynika ono z tranzytowego charakteru drogi. W ostatnich latach (5 ostatnich lat) badania natężenia hałasu na ww. drodze nie były prowadzone przez WIOŚ również takie badania nie były prowadzone w obrębie gminy Rzgów. W związku z powyższym ze względu na brak danych dot. pomiarów hałasu komunikacyjnego na przedmiotowym terenie nie ma możliwości określenia czy przekroczone są dopuszczalne wartości w rejonie opisywanego obszaru. Wskazuje się, że istniejąca droga jest drogą klasy powiatowej, która nie cechuje się intensywnym ciągłym ruchem komunikacyjnym.



## Wody podziemne

Na terenie gminy w roku 2017 w ramach Państwowego Monitoringu Środowiska badania jakości wód podziemnych prowadzone były w miejscowościach Czyżeminek (nr punktu pomiarowego 46), Kalino (nr punktu pomiarowego 47), Starowa Góra (nr punktu pomiarowego 49), Grodzisko (nr punktu pomiarowego 50), Grodzisko (nr punktu pomiarowego 183) (Sprawozdanie z monitoringu regionalnego zwykłych wód podziemnych na terenie województwa łódzkiego w 2017 roku). W badanych otworach stwierdzono:

- wodę II klasy jakości (Czyżeminek nr pkt. pomiar. 46 oraz Grodzisko nr pkt. pomiar. 50) - wody dobrej jakości; wartości niektórych elementów fizykochemicznych są podwyższone w wyniku naturalnych procesów zachodzących w wodach podziemnych, wartości elementów fizykochemicznych nie wskazują na wpływ działalności człowieka albo jest to wpływ bardzo słaby - zgodnie z Rozporządzeniem Ministra Środowiska z dnia 21 grudnia 2015 r. w sprawie kryteriów i sposobu oceny stanu jednolitych części wód podziemnych (Dz. U. 2016 poz. 85).
- wodę IV klasy jakości (Kalino nr pkt. pomiar 47) - wody niezadowolającej jakości, w których wartości elementów fizykochemicznych są podwyższone w wyniku naturalnych procesów zachodzących w wodach podziemnych oraz wyraźnego wpływu działalności człowieka -- zgodnie z Rozporządzeniem Ministra Środowiska z dnia 21 grudnia 2015 r. w sprawie kryteriów i sposobu oceny stanu jednolitych części wód podziemnych (Dz. U. 2016 poz. 85).
- wodę III klasy jakości (Starowa Góra nr pkt. pomiar. 49 i Grodzisko nr pkt. pomiar. 183) - wody zadowolającej jakości, w których wartości elementów fizykochemicznych są podwyższone w wyniku naturalnych procesów zachodzących w wodach podziemnych lub słabego wpływu działalności człowieka -- zgodnie z Rozporządzeniem Ministra Środowiska z dnia 21 grudnia 2015 r. w sprawie kryteriów i sposobu oceny stanu jednolitych części wód podziemnych (Dz. U. 2016 poz. 85).

Tab. 2. Fragment tabeli Wyniki badań wód podziemnych w poszczególnych punktach badawczych wyznaczonych w ramach monitoringu regionalnego w zakresie monitoringu diagnostycznego w 2017 r. w województwie łódzkim.

Dane punktu pomiarowego	46	47	49	50
	Czyżeminek	Kalino	Starowa Góra	Grodzisko
	2017-10-02	2017-11-20	2017-10-02	2017-10-09
Wskaźnik/Data poboru prób				
Odczyn	7,6	7,2	7,7	7,3
TOC	1,41	2,91	1,17	3,03
PEW	461	521	481	493
temperatura	12,9	9,2	12,9	10
Tlen rozpuszczony	3	7,96	9	1,1
NH4	<0,25	<0,25	<0,25	0,5
Sb	<0,0001	<0,0001	<0,0001	<0,0001
As	<0,001	<0,001	<0,001	<0,001
NO3	23	59,7	32,5	<1,7
NO2	<0,013	0,02	<0,013	<0,013
B	0,016	0,032	0,058	0,02
Cl	22,7	16,6	7,5	10,2
Cr	<0,001	<0,001	0,0011	<0,001
Cyjanki wolne	<0,008	<0,008	<0,008	<0,008
F	<0,15	0,178	<0,15	0,22
PO4	0,16	<0,03	0,13	0,42
Al	<0,005	<0,005	<0,005	<0,005
Cd	<0,00002	0,000076	0,000031	<0,00002
Mg	7,4	8,62	6,7	8,7
Mn	0,048	0,0027	0,0041	<0,155
Cu	<0,001	0,0014	0,0032	<0,001
Ni	<0,001	<0,001	<0,001	<0,002
Pb	<0,0004	<0,0004	<0,0004	<0,0004
K	1,1	6,49	1,6	1,43
Hg	<0,00002	<0,00002	<0,00002	<0,00002
Se	<0,005	<0,005	<0,005	<0,005
SO4	69	43,6	37,8	51
Na	11,4	10,2	7,4	7,7
Ag	<0,001	<0,001	<0,001	<0,001
Ca	80,8	112	97,4	91,3
HCO3	166	215	254	274
Fe	<0,005	0,014	<0,005	1,55
Klasa jakości	II	IV	III	II

Źródło: [http://www.wios.lodz.pl/files/docs/sprawozdanie\\_wody\\_podziem.pdf](http://www.wios.lodz.pl/files/docs/sprawozdanie_wody_podziem.pdf)

Na terenach zurbanizowanych jakości wód podziemnych i powierzchniowych zagrażają głównie czynniki antropogeniczne, do których zalicza się:

- 1) ścieki na terenach pozbawionych systemu kanalizacyjnego, kierowane do szamb i dołów chłonnych, infiltrujące do wód podziemnych;
- 2) stosowanie nawozów mineralnych i chemicznych środków ochrony roślin na terenach nadal użytkowanych w sposób rolniczy;
- 3) spływy powierzchniowe z tras komunikacyjnych i z dróg zawierające m.in. związki ropopochodne, chlorki, metale ciężkie.

Spośród przedstawionych powyżej zagrożeń nie wszystkie dotyczą obszaru objętego opracowaniem. Ścieki w rejonie opracowania odprowadzane są za pośrednictwem sieci kanalizacji sanitarnej. Na obszarze objętym opracowaniem nie zinwentaryzowano żadnych składowisk odpadów komunalnych i przemysłowych, również tych nielegalnych. Brak jest zagrożeń dla środowiska z tego tytułu.

Zagrożeniem dla jakości wód na opisywanym obszarze może być spływ powierzchniowy z tras komunikacyjnych (przyległej do obszaru opracowania ulicy Rudzkiej). Z dróg, wraz z wodami opadowymi spływają do gruntu związki ropopochodne, chlorki, metale ciężkie infiltrując głębiej, do wód podziemnych. Nie przewiduje się by wody opadowe i roztopowe odprowadzane z powierzchni tej drogi mogły mieć wpływ na pogorszenie jakości wód powierzchniowych i podziemnych, bowiem są one wprowadzane do istniejącego systemu kanalizacji deszczowej.

W obrębie opracowania nie prowadzi się obecnie gospodarki rolnej (tereny są odłogowane) zatem, brak jest zagrożeń dla środowiska.

### **Gleby**

Badanie jakości gleb ornych wykonywane jest w ramach monitoringu jakości gleby i ziemi w ramach PMŚ. Celem badań jest ocena stanu zanieczyszczeń oraz śledzenie zmian właściwości gleb pod wpływem rolniczej i pozarolniczej działalności człowieka. Poniżej przedstawiono wyniki badań wykonanych w latach 2015-2017. Najbliższy w stosunku do obszaru opracowania punkt poboru prób znajdował się w Gospodarzu na terenie gminy Rzgów (nr pkt.247). Badane gleby zaliczały się do klasy bonitacyjnej IIIb a pod względem przydatności rolniczej do 4 kompleksu. W 2015 roku przeprowadzono m.in. następujące badania:

Tab. 3.

skład granulometryczny	4 %
odczyn pH w zawiesinie H <sub>2</sub> O	4,80 pH
odczyn pH w zawiesinie KCl	4,00 pH
kwaskowość hydrolityczna Hh	4,21 cmol·kg <sup>-1</sup>
kwaskowość wymienna "Hw"	1,47 cmol·kg <sup>-1</sup>
glin wymienny "Al"	1,14 cmol·kg <sup>-1</sup>
suma zawartości kationów o charakterze zasadowym "S"	1,89 cmol·kg <sup>-1</sup>
pojemność sorpcyjna gleby "T"	6,10 cmol·kg <sup>-1</sup>
wysycenie kompleksu sorpcyjnego kationami zasadowymi "V"	31,02 %
węglany brak pomiaru, próchnica - substancja organiczna	1,31 %
węgiel organiczny	2,20 C org %
azot ogólny	0,10 N %
proporcja C:N	7,59 stosunek C/N
przewodność elektryczna właściwa	7,45 mS·m <sup>-1</sup>
zasolenie	19,67 mg KCl·100g <sup>-1</sup> ,
fosfor przyswajalny	6,60 mg P <sub>2</sub> O <sub>5</sub> ·100g <sup>-1</sup>
potas przyswajalny	13,20 mg K <sub>2</sub> O·100g <sup>-1</sup>
magnez przyswajalny	3,10 mg Mg·100g <sup>-1</sup>
zawartość siarki ogólnej	0,013 S og. %
siarka przyswajalna	0,76 mg S-SO <sub>4</sub> ·100g <sup>-1</sup>
naftalen	14,3 µg·kg <sup>-1</sup>
fenantren	70,2 µg·kg <sup>-1</sup>
antracen	21,9 µg·kg <sup>-1</sup>
fluoranten	96,1 µg·kg <sup>-1</sup>
chryzen	47,3 µg·kg <sup>-1</sup>
benzo(a)antracen	52,5 µg·kg <sup>-1</sup> ,
benzo(a)piren	59,2 µg·kg <sup>-1</sup>

<i>benzo(a)fluoranten</i>	11, 69 $\mu\text{g}\cdot\text{kg}^{-1}$
<i>benzo(ghi)perylene</i>	43,8 $\mu\text{g}\cdot\text{kg}^{-1}$
<i>wielopierścieniowe węglowodory aromatyczne „13 WWA”</i>	661,3 $\mu\text{g}\cdot\text{kg}^{-1}$
<i>azot amonowy</i>	11,80 N-NH <sub>4</sub> $\text{mg}\cdot\text{kg}^{-1}$
<i>azot azotanowy</i>	11,11 N-NO <sub>3</sub> $\text{mg}\cdot\text{kg}^{-1}$
<i>fosfor ogólny</i>	0,03 P%
<i>wapń</i>	0,05 Ca%
<i>magnez</i>	0,11 Mg%
<i>potas</i>	0,14 K%
<i>sód</i>	0,008 Na%
<i>glin</i>	0,67 Al%
<i>żelazo</i>	0,82 Fe%
<i>mangan</i>	331,76 Mn $\text{mg}\cdot\text{kg}^{-1}$
<i>chrom</i>	10,91Cr $\text{mg}\cdot\text{kg}^{-1}$
<i>kadm</i>	0,12 Cd $\text{mg}\cdot\text{kg}^{-1}$
<i>miedź</i>	6,38 Cu $\text{mg}\cdot\text{kg}^{-1}$
<i>nikiel</i>	5,87 Ni $\text{mg}\cdot\text{kg}^{-1}$
<i>ołów</i>	14,16 Pb $\text{mg}\cdot\text{kg}^{-1}$
<i>cynk</i>	34,69 Zn $\text{mg}\cdot\text{kg}^{-1}$
<i>kobalt</i>	Co $\text{mg}\cdot\text{kg}^{-1}$ 3,90
<i>wanad</i>	15,67 V $\text{mg}\cdot\text{kg}^{-1}$
<i>lit</i>	7,22 Li $\text{mg}\cdot\text{kg}^{-1}$
<i>beryl</i>	0,36 Be $\text{mg}\cdot\text{kg}^{-1}$
<i>bar</i>	37,96 Ba $\text{mg}\cdot\text{kg}^{-1}$
<i>stront</i>	5,76 Sr $\text{mg}\cdot\text{kg}^{-1}$
<i>lantan</i>	8,83 La $\text{mg}\cdot\text{kg}^{-1}$
<i>rteć</i>	0,019 Hg $\text{mg}\cdot\text{kg}^{-1}$
<i>arsen</i>	3,29 As $\text{mg}\cdot\text{kg}^{-1}$

Źródło: [http://www.gios.gov.pl/images/dokumenty/pms/monitoring\\_jakosci\\_gleb/Raport\\_MChG\\_etap3.pdf](http://www.gios.gov.pl/images/dokumenty/pms/monitoring_jakosci_gleb/Raport_MChG_etap3.pdf)

### **Strefy związane z lokalizacją cmentarza**

W związku z lokalizacją w sąsiedztwie obszaru opracowania cmentarza, występują granice stref ochrony sanitarnej wyznaczone w odległości 50 m i 150 m od granicy cmentarza w obrębie których obowiązuje przestrzeganie wszelkich zakazów, nakazów i ograniczeń ustanowionych dla tych obszarów w przepisach odrębnych.

### **Zagrożenia związane z niebezpieczeństwem wystąpienia sytuacji awaryjnej oraz szkody w powierzchni ziemi**

Z uwagi na lokalizację obszaru planu istnieje ryzyko nadzwyczajnych zagrożeń środowiska, które związane są z eksploatacją dróg – sytuacje zagrożenia mogą zaistnieć na skutek awarii lub wypadków z udziałem pojazdów przewożących substancje niebezpieczne po ulicy Rudzkiej. Powstałe w wyniku katastrof komunikacyjnych sytuacje awaryjne mogą powodować rozlanie się substancji niebezpiecznych np. zawierających węglowodory, stwarzających zagrożenie dla wód powierzchniowych i podziemnych. Na wielkość zagrożenia wpływają czynniki chemiczne min: stan fizyczny uwolnionej substancji, jej toksyczność a także czynniki lokalne związane z warunkami topograficznymi i meteorologicznymi, lokalizacją terenów zamieszkałych, wrażliwością poszczególnych komponentów środowiska, przygotowaniem do reagowania w sytuacji zagrożenia. Ww. zagrożenia nie będą wynikały z realizacji ustaleń sporządzanego miejscowego planu zagospodarowania przestrzennego dla części miasta Rzgów dla działek nr 682/1 i 682/2.

Na terenie miasta (tym samym w obrębie opracowania) występuje ryzyko zaistnienia nadzwyczajnych zagrożeń środowiska, które mogą być wynikiem różnego typu awarii infrastruktury technicznej.

W zakładach występują zagrożenia wynikające ze stosowania np. w procesach technologicznych i magazynowych niebezpiecznych związków i substancji chemicznych, jak również z możliwości powinowactwa chemicznego i występowania niepożądanych reakcji. Zgodnie z ustaleniami planu na terenie opracowania zakazuje się lokalizacji zakładów stwarzających zagrożenie dla życia i zdrowia ludzi oraz wystąpienia poważnych awarii. Zatem ww. zagrożenia nie będą wynikały z realizacji ustaleń sporządzonego miejscowego planu zagospodarowania przestrzennego.

## **Zagrożenia naturalne**

Zgodnie z ustaleniami sporządzanego miejscowego planu zagospodarowania przestrzennego w obrębie opracowania nie występują tereny osuwania się mas ziemnych, obszary szczególnego zagrożenia powodzią oraz tereny górnicze.

Do istotnych zagrożeń naturalnych, które mogą wystąpić na przedmiotowym terenie, nie wynikających jednak z ustaleń sporządzanego miejscowego planu zagospodarowania przestrzennego należą przyrodnicze zjawiska katastroficzne do których poza ww., zaliczają się ekstremalne stany pogodowe. Zjawiskom takim jak powódzie czy ruchy masowe można przeciwdziałać przez świadome kształtowanie środowiska w postaci zabezpieczeń przeciwpowodziowych (regulacja odpływu ze zlewni przez działania hydrotechniczne i z zakresu struktury użytkowania terenu, wały przeciwpowodziowe, poldery itp.) oraz stabilizacji stoków (działania biologiczne, techniczne i biotechniczne). Natomiast ekstremalne stany pogodowe powodują okresową destabilizację funkcjonowania społeczno-gospodarczego, a przeciwdziałanie im polega na sprawnej organizacji społeczności zamieszkującej dany teren.

## **Istniejące problemy ochrony środowiska dotyczące obszarów podlegających ochronie na podstawie ustawy z dnia 16 kwietnia 2004 r. o ochronie przyrody**

Obszar objęty opracowaniem znajduje się poza ustanowionymi na mocy przepisów ustawy z dnia 16 kwietnia 2004 r. o ochronie przyrody obszarami i obiektami chronionymi, tj. parkami narodowymi, rezerwatami przyrody, parkami krajobrazowymi, obszarami chronionego krajobrazu, obszarami Natura 2000. Nie występują tu również stanowiska dokumentacyjne, użytki ekologiczne, pomniki przyrody ani zespoły przyrodniczo - krajobrazowe. Z dostępnych materiałów wynika, że nie stwierdzono również występowania roślin, grzybów i zwierząt objętych ochroną gatunkową.

## **XII. OCENA PRZEWIDYWANYCH ODDZIAŁYWAŃ NA POSZCZEGÓLNE KOMPONENTY ŚRODOWISKA**

Oceny przewidywanych przekształceń środowiska przyrodniczego, dokonano w sposób ogólny, nie odnosząc się do szczegółowych rozwiązań technicznych i technologicznych działalności usługowo-produkcyjnej jaka powstanie na tym terenie (zgodnie z wnioskiem złożonym do m.p.z.p. będzie tutaj prowadzona usługowa produkcja dzianin). Faktyczne oddziaływanie i ewentualne zabezpieczenia powinny zostać ustalone na etapie projektu realizacyjnego, kiedy będą znane parametry i rozwiązania techniczne i technologiczne przedsięwzięć.

### **1. POWIERZCHNIA TERENU I GLEBY**

Nastąpi przekształcenie powierzchni terenu w obszarach przewidzianych pod inwestycję, związane bezpośrednio z posadowieniem nowych budynków oraz elementów infrastruktury technicznej. Warstwa glebowa w obszarze zostanie w dużym stopniu usunięta. Zakres degradacji gleb będzie się wahał od około 80% dla zabudowy usługowo-produkcyjnej oraz 100% dla terenów utwardzonych. Po zrealizowaniu zabudowy w miejscach przeznaczonych pod zielen może nastąpić odtworzenie warstwy glebowej.

W celu ograniczenia do minimum ewentualnego wpływu planowanych inwestycji na przekształcenie powierzchni terenu projekt planu zawiera zapisy, które dotyczą minimalnej powierzchni działki, nieprzekraczalnej linii zabudowy, procentowego udziału powierzchni zabudowy w stosunku do powierzchni działki budowlanej oraz minimalnej powierzchni biologicznie czynnej. Ustalenie ww. parametrów pozwoli na pozostawienie niezabudowanych fragmentów działek o nienaruszonej powierzchni terenu.

Realizacja ustaleń planu zgodnie z wymogami ustawy z dnia 3 lutego 1995r o ochronie gruntów rolnych i leśnych nie będzie wymagała zmiany przeznaczenia gruntów rolnych na cele nierolnicze.

### **2. WARUNKI WODNE**

Urbanizacja terenu może prowadzić do potencjalnego, wzrostu zanieczyszczenia wód podziemnych i powierzchniowych, co może wynikać głównie z zanieczyszczeń

komunikacyjnych. Nie jest spodziewany wzrost zanieczyszczeń wynikający z niewłaściwej gospodarki wodno - ściekowej.

Realizacja nowej zabudowy skutkować będzie powstawaniem następujących rodzajów ścieków:

- komunalnych, stanowiących mieszaninę ścieków bytowych i ścieków przemysłowych,
- przemysłowych,
- wód opadowych zanieczyszczonych,
- wód opadowych czystych, pochodzących z dachów budynków.

Plan miejscowy reguluje kwestie gospodarki ściekowej m.in. poprzez wprowadzenie wymogu odprowadzania ścieków komunalnych i przemysłowych po ich uprzednim oczyszczeniu do parametrów określonych w przepisach odrębnych do sieci kanalizacji sanitarnej a także zakazu wprowadzania jakichkolwiek nieoczyszczonych ścieków do gruntu i wód powierzchniowych.

Wody opadowe i roztopowe z terenów utwardzonych, mają być odprowadzane do sieci kanalizacji deszczowej lub zgodnie z przepisami odrębnymi, a tylko z terenów zagospodarowanych zielenią bezpośrednio do gruntu, pod warunkiem ich zagospodarowania w granicach własnej nieruchomości. Ilość wód opadowych zależna będzie od ilości opadów. Nie powinny one zawierać substancji ropopochodnych w stężeniach zagrażających jakości wód. W przypadku jednak stwierdzenia takich zanieczyszczeń przed wprowadzeniem takich wód do istniejących odbiorników należy je oczyszczać do stanu i składu określonego w obowiązujących przepisach.

W zakresie gospodarki wodnej plan określa wymóg zaopatrzenie w wodę z układu gminnej sieci wodociągowej lub na zasadach określonych w przepisach odrębnych.

Pod wpływem działalności inwestycyjnej, wody gruntowe stosunkowo łatwo ulegają również przekształceniom ilościowym. Obniżenie zwierciadła wód gruntowych lub nawet likwidacja warstwy wodonośnej może nastąpić w wyniku następujących działań występujących łącznie lub pojedynczo:

- ograniczenie infiltracyjnego zasilania warstwy wodonośnej;
- drenaż powierzchniowy lub podziemny;
- odcięcie podziemnego dopływu wód;
- pobór wody podziemnej.

Wprowadzenie nowego zainwestowania zakłóci częściowo istniejące stosunki wodne między innymi na skutek zmian kierunków spływu powierzchniowego i odizolowania podłoża. W wyniku zainwestowania terenu objętego projektem planu nastąpi częściowe uszczelnienie nawierzchni terenu i ograniczenie infiltracyjnego zasilania wód przypowierzchniowych. Powierzchnia infiltracji na działkach budowlanych zostanie ograniczona do powierzchni biologicznie czynnej. Pełne uszczelnienie nastąpi w obrębie terenów przeznaczonych pod drogi, parkingi lub inne powierzchnie utwardzone. Generalnie nastąpi zwiększenie odpływu powierzchniowego. Jednak ubytki te najprawdopodobniej zostaną wyrównane przez napływ wód z terenów sąsiednich. Ponadto do ziemi zostaną wprowadzone wody opadowe z powierzchni szczelnych, czyli ogólny bilans wodny w tym rejonie nie powinien zostać zakłócony. Okresowe obniżenie poziomu wód przypowierzchniowych może nastąpić podczas prowadzenia robót fundamentowych i ziemnych związanych z wykonywaniem infrastruktury podziemnej w najniższej położonych miejscach objętych planem. W celu ograniczenia tego zjawiska prace należy wykonywać w krótkim okresie czasu, wykopy natomiast należy wykonywać odcinkowo.

Dla ochrony wód podziemnych (obszar opracowania znajduje się w granicach udokumentowanego Głównego Zbiornika Wód Podziemnych GZWP nr 401 „Niecka Łódzka”), w planie ustalono obowiązek stosowania wszelkich zabezpieczeń technicznych dla ochrony środowiska, szczególnie wód podziemnych i powierzchniowych przy realizacji nowych inwestycji. Ponadto ochronę wód podziemnych, regulują ustalenia planu dotyczące zakazu:

- wprowadzania nieoczyszczonych ścieków do gruntu i wód powierzchniowych,
- realizacji przedsięwzięć powodujących przekroczenie standardów jakości środowiska określonych w przepisach odrębnych,

czy

- odprowadzanie ścieków do sieci kanalizacji sanitarnej i deszczowej lub zgodnie z przepisami odrębnymi,

Reasumując, ustalenia planu jednoznacznie określają zasady gospodarki wodnej, które zapewniają należyłą ochronę czystości zasobów wód powierzchniowych i podziemnych. Bardzo ważne jest jednak wykonanie wszystkich urządzeń i prawidłowa ich eksploatacja oraz kontrola działania.

### **3. ROŻNORODNOŚĆ BIOLOGICZNA**

Teren opracowania charakteryzuje się generalnie brakiem powiązań ze strukturami przyrodniczymi wewnątrzmijskimi. Jedynie od północnego-zachodu teren opracowania graniczy z gruntami rolnymi wykazując szersze połączenie przyrodnicze z otoczeniem. Funkcjonowanie nielicznych i ubogich ekosystemów nie zostanie w sposób znaczący naruszone w rezultacie realizacji ustaleń zawartych w projekcie planu. Z pewnością zachwiana zostanie ich równowaga wskutek realizacji na nich zagospodarowania przewidzianego w planie. Ewentualne zubożenie różnorodności gatunków dotyczyć będzie części obszaru na skutek posadowienia budynków i lokalizacji powierzchni utwardzonych. Należy jednak zwrócić uwagę, że zasoby środowiska biotycznego na terenie objętym miejscowym planem zagospodarowania przestrzennego są mało zróżnicowane i ubogie.

### **4. KRAJOBRAZ**

Rozpoznany teren w ujęciu całościowym nie ma znaczącej wartości krajobrazowej. Brak tu urozmaiconej rzeźby terenu, cieków wodnych i innych akwenów oraz bardzo cennych zadrzewień. Trudno wskazać powiązania w postaci korytarzy ekologicznych, których funkcja polega na łączeniu obszarów o wysokim potencjale przyrodniczym. Pola uprawne (obecnie odłogowane) stanowią tzw. tereny otwarte, których wartość polega na funkcji przewietrzania terenu. Zmiany krajobrazu obszaru objętego planem polegać będą na przekształceniu znacznych fragmentów terenów otwartych, odłogowanych w tereny zabudowy inwestycyjnej (zabudowa usługowo-produkcyjna). Zatem w przyszłości dotąd tereny niezainwestowane, zostaną zabudowane. Niewątpliwie realizacja ww. zainwestowania, spowoduje zmianę walorów krajobrazowych przedmiotowego terenu, nastąpi wprowadzenie nowych form, stanowiących kontynuację cech krajobrazu inwestycyjnego poza granicami opracowania (po wschodniej stronie ulicy Rudzkiej). W celu zminimalizowania ewentualnego wystąpienia dysharmonii w krajobrazie zapisy projektu planu obejmują swym zakresem również ustalenia gabarytów, kolorystyki i formy projektowanej zabudowy oraz rodzaj stosowanych ogrodzeń i materiałów wykończeniowych, co ma zapewnić spójność kompozycji i kształtowanie estetycznego krajobrazu.

### **5. SZATA ROŚLINNA, ZWIERZĘTA**

Zasoby środowiska biotycznego w obrębie opracowania są ubogie. Z dostępnych informacji wynika, że zbiorowiska roślinne występujące w obszarze opracowania nie podlegają ochronie prawnej. Teren przeznaczony pod zainwestowanie obejmuje obszar, w którym występuje drzewostan o niewielkich walorach przyrodniczych i krajobrazowych. Jest to teren praktycznie pozbawiony zieleni wysokiej, obecnie odłogowany. W przyszłości może dojść do ubytku, nielicznego, istniejącego drzewostanu w zarysie lokalizacji obiektów liniowych i kubaturowych oraz w przypadkach bezpośredniego zagrożenia. Jednocześnie ubytki te zostaną zrekompensowane poprzez wyznaczoną ustaleniami planu strefę zieleni izolacyjnej. Ponadto zapisy planu wprowadzają wymóg zachowania minimalnego wskaźnika powierzchni biologicznie czynnej, ograniczający uszczuplenie powierzchni, na których występuje roślinność.

Dalsza urbanizacja wyrażająca się zajęciem nowych terenów pod zabudowę, spowoduje znaczne zawężenie przestrzeni bytowania dziko żyjących zwierząt, a także płoszenie występujących tu drobnych zwierząt (głównie gryzoni polnych) oraz ptactwa. Część bytujących tutaj zwierząt straci swoje siedliska i żerowiska co będzie skutkowało przeniesieniem się na tereny sąsiednie np. na tereny położone na północny-zachód od obszaru opracowania. Z uwagi jednak na stwierdzony brak występowania w obszarze objętym planem gatunków roślin, zwierząt oraz grzybów objętych ochroną gatunkową na

podstawie przepisów odrębnych - nie przewiduje się oddziaływania realizacji ustaleń planu na gatunki chronione.

## **6. OBSZARY NATURA 2000**

**Obszary NATURA 2000** wyznacza się w celu ochrony siedlisk przyrodniczych oraz gatunków roślin i zwierząt wymienionych w załącznikach I i II do Dyrektywy Siedliskowej, a więc ochronie nie podlegają wszystkie składniki przyrody, tak jak w innych formach ochrony przyrody np. w parkach narodowych i rezerwach przyrody. Ochrona w ramach sieci NATURA 2000 nie oznacza ochrony rezerwatowej (konserwatorskiej) lecz przeciwnie, zakłada prowadzenie dotychczasowych działań gospodarczych, jeśli zapewniają one utrzymanie istniejącego stanu ekosystemów<sup>2</sup>. System ostoi NATURA 2000 służy zachowaniu wymienionych w dyrektywach siedlisk i gatunków cennych, reprezentatywnych bądź zagrożonych w skali kontynentu, tworzących europejskie dziedzictwo przyrodnicze - niezależnie od Krajowego Systemu Obszarów Chronionych. Należy podkreślić, że ostoje NATURA 2000 nie są wyłączone z dotychczasowych form działalności gospodarczej a jedynie mają stymulować zrównoważony rozwój tych obszarów ze szczególnym uwzględnieniem wybranych siedlisk przyrodniczych<sup>3</sup>.

**W obrębie opracowania nie występują obszary znajdujące się w zasięgu europejskiej sieci obszarów chronionych Natura 2000.**

**Po rozpoznaniu zgromadzonych informacji stwierdza się, że ze względu na znaczne oddalenie od granic opracowania najbliższego obszaru NATURA 2000 w wyniku realizacji ustaleń miejscowego planu zagospodarowania przestrzennego nie wystąpi znaczące oddziaływanie na cele i przedmiot ochrony obszarów NATURA 2000 oraz integralność tych obszarów.**

## **7. OBSZARY CHRONIONE ISTNIEJĄCE I PROJEKTOWANE**

W obrębie opracowania nie występują obszary i obiekty chronione na mocy ustawy z dnia 16 kwietnia 2004r. o ochronie przyrody, w tym obszary sieci Natura 2000. W związku z powyższym realizacja projektowanego zainwestowania nie będzie miała wpływu na ww. twory przyrody. Biorąc powyższe pod uwagę w prognozie nie przedstawia się rozwiązań mających na celu zapobieganie, ograniczenie lub kompensację przyrodniczą ewentualnych negatywnych oddziaływań na ww. formy ochrony przyrody, mogących być rezultatem realizacji ustaleń planu.

## **8. WARUNKI KLIMATYCZNE. ODDZIAŁYWANIE ZAPISÓW PLANU W KONTEKŚCIE ZMIAN KLIMATYCZNYCH**

W ostatnich latach zmiany klimatu są bardziej intensywne i niestety nie ma możliwości ich całkowitego wyeliminowania. Zmiany średnich warunków klimatycznych na świecie będą w dalszym ciągu postępować. Ekstremalne stany pogodowe, mogą przybierać na sile i obejmować tereny, na których dotychczas nie występowały. Obserwuje się nasilenie dynamiki zmian termicznych w kraju. Niekorzystne zjawiska termiczne ujawniające się od lat 90. XX w. (uciążliwe dla ludności, środowiska i gospodarki) to: dotkliwie fale upałów (dni z maksymalną temperaturą dobową powietrza  $\geq 30^{\circ}\text{C}$  utrzymującą się, przez co najmniej 3 dni), dni upalne (z temperaturą maksymalną  $\geq 30^{\circ}$ ), z najdłuższymi ciągami dni upalnych trwającymi  $\geq 17$  dni (Nowy Sącz, Opole, Racibórz). Na większości obszaru Polski obserwuje się tendencje spadkowe liczby dni mroźnych i bardzo mroźnych, ale długość trwania okresów mroźnych na przeważającym obszarze kraju wykazuje niewielką tendencję wzrostową<sup>4</sup>. W „Poradniku przygotowania inwestycji z uwzględnieniem zmian klimatu, ich łagodzenia i przystosowania do tych zmian oraz odporności na klęski żywiołowe”<sup>5</sup>, wykonano

<sup>2</sup> Derlacz P. 2003 a. Sieć Natura 2000 w europejskiej ochronie przyrody. [W:] Natura 2000 w lasach Polski – skrypt dla każdego. Ministerstwo Środowiska, Warszawa

<sup>3</sup> Pawlaczyk P. 2003. Miejsce sieci Natura 2000 w polskiej ochronie przyrody. [W:] Natura 2000 w lasach Polski – skrypt dla każdego. Ministerstwo Środowiska, Warszawa.

<sup>4</sup> Plan gospodarowania wodami na obszarze dorzecza Odry (w obrębie którego znajduje się teren opracowania) , który został przyjęty Rozporządzeniem Rady Ministrów z dnia 18 października 2016 r

<sup>5</sup> Poradnik przygotowania inwestycji z uwzględnieniem zmian klimatu, ich łagodzenia i przystosowania do tych zmian oraz odporności na klęski żywiołowe”, oprac. Ministerstwo Środowiska Departament Zrównoważonego Rozwoju, Warszawa, 2015 r.;

analizę trendów zmian klimatu do roku 2030. Ze średnią roczną temperaturą powietrza jest związane wiele wskaźników mających znaczenie dla gospodarki, zwłaszcza takich jak temperatura ujemna, długość okresu wegetacyjnego czy liczba stopniodni. Wartości wybranych wskaźników klimatycznych charakteryzujących zmiany warunków ekstremalnych zamieszczono w poniższej tabeli. *Wartości dotyczą okresów dwóch dekad: 2001-2010 oraz 2021-2030 (w tablicy oznaczone jako 2010 i 2030)*<sup>6</sup>. Najbliżej położonym miastem, które zostało objęte badaniami jest miasto Łódź.

Tab. 4.

Wskaźniki klimatyczne	Łódź	
	2010	2030
Temp. średnia roczna	8,34	8,81
Liczba dni z temp. <0°C	103,30	98,56
Liczba dni z temp. >25°C	34,71	41,67
Liczba stopniodni < 17 °C	3340	3213
Długość okresu weg.>5°C ( w dniach)	235	246
Max opad dobowy ( w mm)	24,38	23,22
Dł. Okresów suchych < 1 mm ( w dniach)	21,44	22,99
Dł. Okresów mokrych < 1 mm ( w dniach)	7,05	7,19
Liczba dni z pokrywą śnieżną	83,36	71,34

Klimat wywiera wpływ na wszystkie rodzaje budownictwa i może mieć znaczenie w przypadku doboru lokalizacji obiektów, ich posadowienia, konstrukcji nośnej, termoizolacyjności, instalacji zewnętrznych oraz wykonawstwa. Jednak największe znaczenie dla lokalizacji inwestycji mają warunki topoklimatyczne. Biorąc pod uwagę zapisy planu oraz obowiązujące przepisy odrębne a także niewielki przestrzenny zasięg miejscowego planu zagospodarowania przestrzennego realizacja funkcji przewidzianych ustaleniami planu nie będzie miała, w skali miasta i gminy, niekorzystnego wpływu na warunki klimatyczne.

Warunki klimatu lokalnego w obrębie opracowania są korzystne. Teren znajduje się w obszarach o korzystnej ekspozycji południowej, gdzie występują: dobre nasłonecznienie, dobre warunki termiczne, dobre przewietrzanie terenu, dobre warunki wilgotnościowe. Topoklimat kształtuje się w wyniku oddziaływania czynników urbanizacyjnych. W bezpośrednim sąsiedztwie dużych obszarowo terenów zabudowanych oraz powierzchni wyasfaltowanych można się spodziewać nieznacznego wzrostu temperatury oraz spadku wilgotności powietrza. Zabudowa sprzyja rozwojowi lokalnej wymiany pionowej i poziomej powietrza oraz zmniejsza niebezpieczeństwo występowania lokalnych przymrozków radiacyjnych.

Na skutek realizacji ustaleń planu realizacja nowej zabudowy (w skali terenu opracowania) może skutkować niewielkimi zmianami mikroklimatu lokalnego, w tym przede wszystkim wzrostem temperatur w obrębie terenów zurbanizowanych oraz modyfikacją siły i kierunków wiatru. Ustalenia projektu planu nie przewidują realizacji zabudowy w granicach terenów narażonych na podtopienia czy osuwanie się mas ziemnych. Nie należy się również spodziewać zagrożenia związanego z degradacją budynków na skutek występowania tornada czy trąby powietrznej. Zgodnie z Europejską Bazą Danych o Gwałtownych Zjawiskach Atmosferycznych na terenie gminy Rzgów nie zaobserwowano tego typu zjawisk. Od północnego-zachodu teren objęty opracowaniem graniczy z otwartymi obszarami, co może częściowo powodować pojawianie się silnych wiatrów. Przeciwdziałanie tego typu zjawiskom powinno polegać na respektowaniu na etapie projektowania i realizacji inwestycji przepisów techniczno-budowlanych oraz norm branżowych. Jak już wskazano w rozdz. XI pkt 3 różnorodność biologiczna tego terenu jest uboga i nie należy zatem spodziewać się, że w skutek realizacji ustaleń planu nastąpi negatywne powiązanie pomiędzy zmianami klimatu a różnorodnością biologiczną. Teren opracowania znajduje się poza obszarami podmokłymi i lasami, w związku z powyższym realizacja ustaleń planu nie wpłynie negatywnie na te obszary. Głównymi gatunkami zwierząt występującymi na tym terenie są drobne gryzonie polne oraz ptactwo. Są to gatunki, które mają zdolności przystosowawcze. Nie należy się zatem spodziewać, że

<sup>6</sup> Na podstawie danych z projektu KLIMADA



realizacja ustaleń planu spowoduje zmiany środowiska stanowiące zagrożenia, które doprowadzą do wyginięcia tych gatunków.

Poprzez zmianę warunków naturalnych oraz kosztów, które trzeba będzie ponieść w skutek usuwania szkód i wprowadzenia działań adaptacyjnych, zmiany klimatu mogą mieć potencjalnie wpływ na jakość życia mieszkańców i możliwość rozwoju danego terenu. Najważniejszymi działaniami jakie można podjąć to łagodzenie zmian klimatycznych oraz dostosowanie się do tych zmian. Adaptacja do zmieniających się warunków jest konieczna, ponieważ nie ma możliwości powstrzymania niektórych procesów, które są wynikiem zmian klimatycznych. Dlatego na etapie sporządzania miejscowych planów zagospodarowania przestrzennego należy zwracać uwagę, aby przewidywane zainwestowanie było w możliwie największym stopniu odporne na niekorzystne zjawiska, a zapisy planu dodatkowo będą minimalizować ryzyko narażenia na tego typu zjawiska. Istotne przy ustalaniu konkretnych funkcji terenu są takie czynniki jak: zagrożenie powodziowe, lokalnie podtopienia i osuwiska. Ocenia się, że całościowa realizacja ustaleń planu pozytywnie wpłynie na lokalne przeciwdziałanie zmianom klimatu.

Tab. 5. Działania adaptacyjne w ramach ustaleń miejscowego planu zagospodarowania przestrzennego

Zjawiska będące następstwem zmian klimatu	Możliwe działania adaptacyjne	Uwzględnienie w miejscowym planie zagospodarowania przestrzennego
Susze/ gwałtowne burze z opadami deszczu	Ograniczenie użytkowania wody do nawadniania w okresach suszy, w miarę możliwości stosowanie rozwiązań pozwalających na retencjonowanie wody w obszarach miejskich: zachowanie mozaiki powierzchni nieprzepuszczalnych z terenami biologicznie czynnymi (parki, ogrody, trawniki), które powinny być dodatkowo przystosowane do przechwytywania spływu wód opadowych również z sąsiednich terenów - profilowanie trawiastych powierzchni i koryt spływu, tworzenie zagłębień terenu, mokradła, obszarów bioretencji), a także zwiększenie możliwości retencyjnych zlewni przy pomocy środków technicznych <sup>7</sup> . Projektowanie odwodnienia dróg umożliwiającego odprowadzanie dużych ilości wód deszczowych	Część tych działań nie jest możliwa do wprowadzenia na etapie realizacji miejscowego planu zagospodarowania przestrzennego. W ustaleniach planu wprowadzono: <ul style="list-style-type: none"> <li>- wskaźnik powierzchni biologicznie czynnej, który pozwoli na pozostawienie części terenów niezabudowanych.</li> <li>- odprowadzanie wód opadowych i roztopowych z terenów zagospodarowanych zielenią bezpośrednio do gruntu, pod warunkiem ich zagospodarowania w granicach własnej nieruchomości, natomiast z terenów utwardzonych do sieci kanalizacji deszczowej lub zgodnie z przepisami odrębnymi,</li> </ul>
Fale upałów	Unikanie przecinania, fragmentacji obszarów leśnych, kompleksów parkowych, zielonych terenów rekreacyjnych zlokalizowanych na terenie miast i stref podmiejskich, gdzie lokalny mikroklimat w okresie upałów może być szczególnie uciążliwy dla mieszkańców <sup>8</sup> .	Obszar opracowania znajduje się poza terenami leśnymi, parkami oraz zielonymi terenami rekreacyjnymi.
Powódzie i osuwiska	Wyłączenie tego typu terenów z zainwestowania	W ustaleniach planu wskazano, że teren opracowania znajduje się poza obszarami szczególnego zagrożenia powodzią i terenami osuwiskowymi. Zatem na etapie realizacji ustaleń planu nie zaistniała potrzeba wprowadzenia działań adaptacyjnych.
Emisja gazów cieplarnianych	Prowadzenie gospodarki niskoemisyjnej związanej z wykorzystaniem odnawialnych źródeł energii	W planie ustalono taki sposób zaopatrzenia w ciepło i energię elektryczną, który nie będzie powodował przekraczania dopuszczalnych stężeń zanieczyszczeń w powietrzu. Zakazano realizacji przedsięwzięć powodujących przekroczenie standardów jakości środowiska określonych w przepisach odrębnych, w szczególności w zakresie emisji zanieczyszczeń oraz promieniowania elektromagnetycznego Ograniczono katalog przedsięwzięć mogących zawsze znacząco i potencjalnie znacząco oddziaływać na środowisko. Ustalono zaopatrzenie w ciepło m.in. w oparciu o odnawialne źródła energii o mocy

<sup>7</sup> Z. Popek, ekspertyza pn.: Analiza możliwości zwiększenia retencji na obszarach zurbanizowanych w dorzeczu Wisły Środkowej – stan wiedzy i dalsze kierunki działań

<sup>8</sup> Prognoza oddziaływania na środowisko projektu regionalnego programu operacyjnego województwa zachodniopomorskiego 2014 – 2020. Fundeko Korbel, Krok-Baściuk sp.j.

		nieprzekraczającej 100 kW. Ustalono zaopatrzenie w gaz za pośrednictwem gazociągów średniego i niskiego ciśnienia, na zasadach określonych w przepisach odrębnych,
--	--	---

### **9. ZASOBY NATURALNE**

W obszarze planu brak jest zasobów naturalnych w postaci złóż kopalin (w tym wód leczniczych) lub lasów (będących wykorzystywanymi gospodarczo). Nie przewiduje się zatem jakiegokolwiek wpływu realizacji postanowień planu na zasoby naturalne.

### **10. DOBRA KULTURY I ZABYTKI**

W obszarze opracowania nie występują dobra kultury i zabytki. Nie przewiduje się zatem jakiegokolwiek wpływu realizacji postanowień planu na w/w dobra.

### **11. ZDROWIE LUDZI**

Urbanizacja tego terenu, będzie prowadzić do ogólnego wzrostu poziomu hałasu w środowisku związanego ze wzrostem liczby użytkowników przedmiotowego obszaru. Jednak na tym etapie jego intensywność trudno ocenić. Obszar opracowania nie podlega ochronie akustycznej. Ochronie, istniejącej w sąsiedztwie, zabudowy mieszkaniowej (przed ewentualnymi oddziaływaniami wynikającymi z ustaleń planu) ma służyć zakaz realizacji przedsięwzięć powodujących przekroczenie standardów jakości środowiska określonych w przepisach odrębnych, w szczególności w zakresie hałasu, wibracji, emisji zanieczyszczeń oraz promieniowania elektromagnetycznego, wyznaczenie strefy zieleni izolacyjnej, w której m.in. nakazuje się wprowadzenie, ochronę i kształtowanie zieleni izolacyjnej jak również, zakaz lokalizowania zakładów stwarzających zagrożenie dla życia i zdrowia ludzi oraz wystąpienia poważnych awarii. Ustalenia planu dopuszczają lokalizację przedsięwzięć mogących zawsze znacząco i potencjalnie znacząco oddziaływać na środowisko, jednocześnie ograniczając katalog tych przedsięwzięć tylko do infrastruktury technicznej, dróg oraz garaży i parkingów samochodowych wraz z towarzyszącą im infrastrukturą. Biorąc pod uwagę ww. zapisy planu przedsięwzięcia te nie będą powodowały przekroczenia standardów jakości środowiska określonych w przepisach odrębnych. Ponadto przy realizacji nowych inwestycji plan przewiduje obowiązek stosowania wszelkich zabezpieczeń technicznych dla ochrony środowiska, szczególnie wód podziemnych i powierzchniowych, co również ma na celu ochronę jakości środowiska, a tym samym jakości życia mieszkańców. Wprowadzono także obowiązek przestrzegania w granicach strefy ochrony sanitarnej cmentarza 50 m oraz strefy ochrony sanitarnej cmentarza 150 m wszelkich zakazów, nakazów i ograniczeń ustanowionych dla tych obszarów w przepisach odrębnych.

Realizacja niektórych zapisów zawartych w planie wpłynie w sposób pozytywny na jakość życia jego użytkowników. Nadrzędnym celem planowania przestrzennego jest zachowanie ładu przestrzennego oraz umożliwienie zrównoważonego rozwoju przedmiotowego obszaru. Na poprawę walorów estetycznych analizowanego obszaru bez wątplenia wpłynie wprowadzenie zasad kreujących lokalny ład przestrzenny, co ukróci pojawianie się zabudowy dysharmonizującej lokalny krajobraz.

W ustaleniach dotyczących infrastruktury technicznej przedstawione zostały zasady zasilania w energię elektryczną. Bilans zapotrzebowania energii elektrycznej przez projektowane obiekty zdecyduje czy będzie wymagana budowa stacji trafo określonego typu i jakie będzie jej ostateczne zasilanie zgodnie z przyjętymi zasadami. Zgodnie z ustaleniami planu, istniejąca sieć będzie ulegała rozbudowie w formie nowych stacji transformatorowych oraz kablowych sieci podziemnych. W przypadku sieci średniego i niskiego napięcia tj. linii zasilających i stacji transformatorowych SN/nn nie występuje elektromagnetyczne promieniowanie niejonizujące szkodliwe dla ludzi i środowiska.

### **12. DOBRA MATERIALNE**

W sektorze prywatnym, na skutek uchwalenia miejscowego planu zagospodarowania przestrzennego, może nastąpić wzrost wartości gruntów.

### **13. POWIETRZE ATMOSFERYCZNE, KLIMAT AKUSTYCZNY**

Wprowadzenie zainwestowania w dotychczas niezabudowanym terenie przyczyni się do wzrostu zanieczyszczeń pyłowych i gazowych powietrza oraz do wzrostu natężenia hałasu. Funkcjonowanie terenów produkcyjnych potencjalnie może wiązać się ze wzrostem emisji do atmosfery różnorodnych substancji zanieczyszczających. Biorąc pod uwagę ustalenia planu nie przewiduje się wystąpienia przekroczeń żadnego z parametrów dopuszczalnych poziomów szkodliwych dla środowiska. W obszarze planu ustalono zakaz pozyskiwania energii cieplnej w sposób mogący znacząco oddziaływać na środowisko, zakaz stosowania paliw w sposób powodujący przekraczanie dopuszczalnych stężeń zanieczyszczeń w powietrzu oraz zakaz realizacji przedsięwzięć powodujących przekroczenie standardów jakości środowiska określonych w przepisach odrębnych, w szczególności w zakresie hałasu, wibracji, emisji zanieczyszczeń. W związku z powyższym można przyjąć, że zmiany przy zastosowaniu się do wymogów zawartych w ustaleniach planu nie spowodują wzrostu parametrów jakości powietrza w terenie opracowania oraz jego sąsiedztwie do poziomu wyższego niż dopuszczalne.

Dopuszczalny poziom hałasu w środowisku na terenach o określonym przeznaczeniu i charakterze zagospodarowania jest normowany przez Rozporządzenie Ministra Środowiska w sprawie dopuszczalnych poziomów hałasu w środowisku. W rozporządzeniu każdy rodzaj terenu ma przypisane wartości dopuszczalnych poziomów hałasu w środowisku powodowanego przez poszczególne grupy źródeł hałasu dla różnych przedziałów czasu. Wg ww. rozporządzenia teren opracowania nie podlega ochronie akustycznej.

Źródłem uciążliwości akustycznych w stanie istniejącym będzie nadal ulica Rudzka.

W wyniku realizacji ustaleń planu przewiduje się zmiany w poziomie natężenia hałasu, powodowanego przez ruch komunikacyjny (np. realizacja parkingów, dojazd pracowników do pracy czy samochodów, które będą wykorzystywane w działalności prowadzonej na tym terenie). Źródłem hałasu w obrębie opracowania mogą również być procesy technologiczne, które będą prowadzone na tym terenie. Hałas przemysłowy charakteryzuje się długotrwałością występowania oraz dużym natężeniem w krótkim czasie. Zgodnie z ustawą Prawo ochrony środowiska zapewnienie właściwego kształtowania klimatu akustycznego w otoczeniu obiektów przemysłowych jest obowiązkiem ich właściciela lub innego podmiotu posiadającego do nich tytuł prawny. Na mocy ww. ustawy eksploatacja instalacji lub urządzeń nie może powodować przekroczenia standardów emisyjnych, nie może również powodować przekroczenia standardów jakości środowiska poza terenem, do którego prowadzący instalacje ma tytuł prawny. W przypadku stwierdzenia przekroczenia dopuszczalnych poziomów hałasu organ ochrony środowiska wydaje decyzję o dopuszczalnym poziomie hałasu, w której mogą zostać określone wymagania, które należy spełnić w celu dotrzymania standardów jakości środowiska. Działaniami redukującymi emisję hałasu są min: ekrany akustyczne, obudowy dźwiękochłonno-izolacyjne, tłumiki akustyczne, itd.

Planowane nowe tereny budowlane, biorąc pod uwagę ustalenia planu, nie powinny generować ponadnormatywnego poziomu hałasu. Jednak na obecnym etapie trudno jest jednoznacznie określić jego intensywność.

### **14. WYTWARZANIE I SKŁADOWANIE ODPADÓW**

W granicach obszaru opracowania będą wytwarzane odpady komunalne, przemysłowe i być może niebezpieczne. Ilość odpadów wytwarzanych przez użytkowników terenów znacznie wzrośnie w stosunku do stanu obecnego. Zgodnie z obowiązującymi przepisami każdy wytwórca odpadów jest zobowiązany do prowadzenia gospodarki odpadami we własnym zakresie, zgodnie z wymaganiami określonymi w uchwale rady miasta lub gminy dotyczącej utrzymania czystości i porządku.

## **XIII. ZMIANY, KTÓRE WYSTĄPIĄ NA SKUTEK REALIZACJI USTALEŃ PLANU**

Analiza ustaleń projektu planu, będącego przedmiotem niniejszego opracowania pozwala określić zmiany, jakie wprowadza ten projekt w możliwe przyszłe zagospodarowanie obszaru. Wprowadzane zmiany polegają przede wszystkim na

wyznaczeniu terenów pod zabudowę usługowo-produkcyjną. Są one wyznaczone na obszarach niezainwestowanych w obrębie terenów otwartych, aktywnych przyrodniczo.

Realizacja ustaleń planu będzie oczywiście zachodzić w różnym czasie. Również jej skutki będą następować sukcesywnie. W związku z przyszłą realizacją projektowanego przeznaczenia terenów prognozuje się następujące zmiany i skutki:

Tab. 6.

<u>Zmiany</u>	<u>Zasięg</u>	<u>Charakter</u>	<u>Skutki negatywne</u>	<u>Skutki pozytywne</u>
Powierzchnia biologicznie czynna	lokalny, na terenach przeznaczonych pod zainwestowanie	trwały bezpośredni	Wyłączenie części terenu z jego aktywnej -dotychczas biologicznie roli.	Określenie minimalnych powierzchni biologicznie czynnych.
Powierzchnia ziemi, gleby	lokalny, na terenach przeznaczonych pod zainwestowanie	trwały bezpośredni	Przekształcenie powierzchni ziemi na potrzeby posadowienia zabudowy oraz elementów układu komunikacyjnego.	-
		odwracalny bezpośredni	Degradacja gleb. Likwidacja pokrywy glebowej.	
Przekształcenie krajobrazu	lokalny	trwały bezpośredni	Zmiana charakteru krajobrazu na terenach dotąd otwartych a obecnie przeznaczonych w planie pod zainwestowanie. Możliwość wprowadzenia wielkogabarytowej zabudowy	Wprowadzenie w planie zapisów dotyczących warunków zabudowy i zagospodarowania mówiących o architekturze budynków i ogrodzeń, ograniczy możliwość wystąpienia dysharmonii w krajobrazie.
Emisja hałasu	lokalny	trwały bezpośredni	Realizacja zainwestowania w terenach dotąd niezurbanizowanych może wprowadzić zmiany klimatu akustycznego związane ze wzmożonym ruchem komunikacyjnym.	Teren nie podlega ochronie akustycznej zgodnie z przepisami odrębnymi. Wprowadzenie zakazu realizacji przedsięwzięć powodujących przekroczenie standardów jakości środowiska określonych w przepisach odrębnych, w szczególności w zakresie hałasu powinno zminimalizować skutki urbanizacji tego terenu.
Emisja zanieczyszczeń powietrza	lokalny, w pasie robót	chwilowy bezpośredni	Ewentualne uciążliwości związane z emisją zanieczyszczeń powietrza podczas realizacji zamierzeń inwestycyjnych w związku z dostawą sprzętu i materiałów budowlanych. Ewentualne uciążliwości związane z emisją zanieczyszczeń powietrza podczas eksploatacji projektowanych zakładów produkcyjnych	W planie przewidziano rozwiązania dotyczące stosowania nieuciążliwych czynników grzewczych w celu ograniczenia efektu „niskiej emisji” nie dopuszczono również realizacji przedsięwzięć powodujących przekroczenie standardów jakości środowiska określonych w przepisach odrębnych, w szczególności w zakresie emisji zanieczyszczeń. Wobec powyższego stopień zanieczyszczenia powietrza nie powinien przekroczyć dopuszczalnych wskaźników określonych w przepisach odrębnych.
Zanieczyszczenie wód na skutek zrzutu ścieków	ponadlokalny	bezpośredni	-	Ustalenia planu zakazują zrzutu nieoczyszczonych ścieków do wód powierzchniowych i do gruntu.
Ograniczenie infiltracji wód opadowych do gruntu	lokalny, na terenach przeznaczonych pod zainwestowanie	trwały bezpośredni	Znaczne zmniejszenie powierzchni nieutwardzonej i zastąpienie jej typową, występującą w obszarach zabudowanych - przy utwardzeniu dróg czy ewentualnych parkingów	-
Powstawanie odpadów niebezpiecznych i komunalnych	lokalny	trwały bezpośredni	Wzrost wytwarzanych odpadów na skutek prowadzonej działalności	Zagospodarowanie odpadów zgodnie z ustaleniami planu będzie gwarantem właściwej gospodarki odpadami. W planie ustalono m.in. obowiązek usuwania i utylizacji odpadów z grupy niebezpiecznych, wytwarzanych w ramach usług i produkcji, zgodnie z ustaleniami przepisów odrębnych.
Szata roślinna i świat zwierzęcy	lokalny	odwracalny bezpośredni	Potencjalny ubytek nielicznego drzewostanu w zarysie lokalizacji obiektów liniowych i kubaturowych oraz w przypadkach bezpośredniego zagrożenia Występowanie nielicznych zwierząt zostanie ograniczone do terenów biologicznie czynnych.	Określenie minimalnych powierzchni biologicznie czynnych.

#### **XIV. USTALENIA MAJĄCE NA CELU ZAPOBIEGANIE, OGRANICZANIE NEGATYWNYCH ODDZIAŁYWAŃ NA ŚRODOWISKO, MOGĄCYCH BYĆ REZULTATEM REALIZACJI PROJEKTOWANEGO DOKUMENTU**

W sporządzanym planie zaproponowano szereg ustaleń mających na celu zapobieganie lub ograniczanie negatywnych oddziaływań na środowisko. Rozwiązania te powinny zminimalizować lub ograniczyć ewentualne niekorzystne oddziaływania. Są one kompromisem pomiędzy rozwojem gospodarczym i przestrzennym miasta a uwarunkowaniami stanu istniejącego i wymogami ochrony środowiska.

Dla ograniczenia ewentualnych niekorzystnych oddziaływań mogących się pojawić w skutek realizacji ustaleń planu, proponuje się dodatkowo następujące działania ograniczające negatywne oddziaływania na środowisko:

1. Wszelkie prace budowlane związane z realizacją projektu planu należy prowadzić zgodnie z obowiązującymi przepisami i w sposób maksymalnie ograniczający negatywne skutki dla środowiska.
2. Na etapie realizacji i eksploatacji przedsięwzięć w ramach działalności przewidzianej ustaleniami planu konieczność uzyskania wszelkich pozwoleń wymaganych przepisami prawa.
3. Zakaz lokalizowania zakładów stwarzających zagrożenie dla życia i zdrowia ludzi oraz wystąpienia poważnych awarii.
4. Zrealizowanie (zgodnie z ustaleniami planu) na działce inwestora strefy zieleni izolacyjnej, w celu oddzielenia istniejącej w sąsiedztwie zabudowy mieszkaniowej i cmentarza od funkcji wskazanej w ustaleniach planu.
5. Zakaz realizacji przedsięwzięć powodujących przekroczenie standardów jakości środowiska określonych w przepisach odrębnych, w szczególności w zakresie hałasu, wibracji, emisji zanieczyszczeń oraz promieniowania elektromagnetycznego.
6. W celu zapobiegania wystąpienia potencjalnych awarii, należy stosować w zakładach przepisy BHP, przepisy przeciwpożarowe oraz utrzymywać w należyłym stanie instalacje techniczne, technologiczne i energetyczne. Bardzo istotne jest również właściwe nadzorowanie obiektów i instalacji tam zlokalizowanych.
7. W projektach budowlanych obiektów, należy stosować nowoczesne, dostępne rozwiązania techniczne i technologiczne umożliwiające eliminowanie ewentualnego niekorzystnego oddziaływania inwestycji na środowisko, zapewniające ograniczenie uciążliwości do granic władania poszczególnych inwestycji.
8. Wody opadowe, potencjalnie zanieczyszczone, należy podczyszczać przed wprowadzeniem do odbiornika zgodnie z wymogami przepisów odrębnych;
9. Bezwzględne podłączenie wszystkich nieruchomości do istniejącego uzbrojenia;
10. Lokalizowanie zabudowy na działce zgodnie z ustaleniami rysunku planu dotyczącymi nieprzekraczalnej linii zabudowy.
11. Zharmonizowanie form architektonicznych z krajobrazem oraz podporządkowanie rozwiązań technicznych: budowli i urządzeń infrastruktury technicznej ochronie walorów krajobrazowych środowiska.

#### **XV. INFORMACJE O MOŻLIWYM TRANSGRANICZNYM ODDZIAŁYWANIU**

Dla projektowanych przedsięwzięć wynikających z realizacji ustaleń planu miejscowego z uwagi na miejscowy zasięg i znaczną odległość obszaru planu od granic państwa wyklucza się możliwość pojawienia się transgranicznego oddziaływania na środowisko zgodnie z art.104 ustawy z dnia 3 października 2008r. o udostępnianiu informacji o ochronie środowiska, udziale społeczeństwa w ochronie środowiska oraz ocenach oddziaływania na środowisko.

#### **XVI. CELE OCHRONY ŚRODOWISKA USTANOWIONE NA SZCZEBLU MIĘDZYNARODOWYM, WSPÓLNOTOWYM I KRAJOWYM**

Ochrona środowiska na szczeblu międzynarodowym i wspólnotowym realizowana jest w Polsce m.in. poprzez egzekwowanie odpowiednich aktów prawnych, w tym również tych stanowiących bezpośrednio wdrożenie dyrektyw unijnych (choćby ustawy z dnia

3 października 2008 r. o udostępnianiu informacji o środowisku i jego ochronie, udziale społeczeństwa w ochronie środowiska oraz o ocenach oddziaływania na środowisko).

Cele ochrony środowiska określone są w strategicznych dokumentach programowych i ustawowych, zarówno w tych o znaczeniu krajowym, jak i regionalnym i lokalnym. Podstawowymi dokumentami określającymi zasady zrównoważonego rozwoju oraz traktującymi o szeroko pojętej ochronie środowiska, są:

- 1) Koncepcja przestrzennego zagospodarowania kraju 2030;
- 2) Polska 2025 - długookresowa strategia trwałego i zrównoważonego rozwoju (2000 r.);
- 3) Plan zagospodarowania przestrzennego województwa łódzkiego (2010 r.);

Ustalenia sporządzanego miejscowego planu zagospodarowania przestrzennego odnoszą się do celów środowiskowych dla jednolitych części wód powierzchniowych oraz podziemnych a także obszarów chronionych wskazanych w Planie gospodarowania wodami na obszarze dorzecza Odry, który został przyjęty Rozporządzeniem Rady Ministrów z dnia 18 października 2016 r. Z ww. dokumentu wynika, iż przy ustalaniu celów środowiskowych dla jednolitych części wód podziemnych brano pod uwagę aktualny stan JCWPd w związku z wymaganym warunkiem niepogarszania ich stanu. Obszar opracowania znajduje się w JCWPd o numerze GW600072. Stan chemiczny i stan ilościowy JCWPd (jednolitych części wód podziemnych) w obrębie, których znajduje się teren opracowania jest dobry. W związku z powyższym celem środowiskowym będzie utrzymanie tego stanu. Wg ww. Planu osiągnięcie założonych celów dla JCWPd jest niezagrażone. Natomiast dla JCWP, na terenie gminy Rzgów są to JCWP Jasień PLRW6000171832189 i Ner do Dobrzyńki PLRW 600017183229, których charakter został znacznie zmieniony na skutek fizycznego oddziaływania człowieka, celem będzie osiągnięcie – co najmniej dobrego potencjału ekologicznego. W celu osiągnięcia dobrego stanu ekologicznego konieczne będzie dodatkowo utrzymanie co najmniej dobrego stanu chemicznego. Stan (jednolitych części wód powierzchniowych) w obrębie, których znajduje się teren opracowania jest zły. Osiągnięcie założonych celów dla JCWP wg ww. „Planu.” jest zagrożone.

- Dla JCWP Ner do Dobrzyńki PLRW 600017183229 przewidziano odstępstwa – przedłużenie terminu osiągnięcia celu środowiskowego do 2027- brak możliwości technicznych. Uzasadnienie odstępstwa – W zlewni JCWP nie zidentyfikowano presji mogącej być przyczyną występujących przekroczeń wskaźników jakości. Konieczne jest dokonanie szczegółowego rozpoznania przyczyn w celu prawidłowego zaplanowania działań naprawczych. Rozpoznanie przyczyn nieosiągnięcia dobrego stanu zapewni realizacja działań na poziomie krajowym: utworzenie krajowej bazy danych o zmianach hydromorfologicznych, przeprowadzenie pogłębionej z analizy presji pod kątem zmian hydromorfologicznych, opracowanie dobrych praktyk w zakresie robót hydrotechnicznych i prac utrzymaniowych wraz z ustaleniem zasad ich wdrażania oraz opracowanie krajowego programu renaturalizacji wód powierzchniowych.
- Dla JCWP Jasień PLRW6000171832189 przewidziano odstępstwa – przedłużenie terminu osiągnięcia celu środowiskowego do 2021- brak możliwości technicznych, dysproporcjonalne koszty. Uzasadnienie odstępstwa – Z uwagi na niską wiarygodność oceny i związany z tym brak możliwości wskazania przyczyn nieosiągnięcia dobrego stanu brak jest możliwości zaplanowania racjonalnych działań naprawczych. Zaplanowanie i wdrożenie jakichkolwiek działań będzie generowało nieuzasadnione koszty. W związku z prowadzonymi w latach 2014-2015 badaniami monitoringowymi możliwe będzie w roku 2016 przeprowadzenie oceny rzeczywistego stanu i zagrożenia JCWP. W przypadku potwierdzenia złego stanu wprowadzone zostanie działanie mające na celu rozpoznanie jego przyczyn. Takie etapowe postępowanie pozwoli na racjonalne zaplanowanie niezbędnych i zapewnienie ich wymaganej skuteczności.

Biorąc powyższe pod uwagę należy stwierdzić, iż cele ochrony środowiska określone w Planie gospodarowania wodami na obszarze dorzecza Odry zostały uwzględnione w projekcie miejscowego planu zagospodarowania przestrzennego poprzez zapisy:

- nakaz przestrzegania na całym obszarze objętym planem, położonym w granicy Głównego Zbiornika Wód Podziemnych GZWP nr 401 - Niecka Łódzka", wszelkich zakazów, nakazów i zaleceń określonych dla tego obszaru w przepisach odrębnych;
- zakaz odprowadzania jakichkolwiek nieoczyszczonych ścieków do wód powierzchniowych i gruntu,
- zaopatrzenie wszystkich terenów przeznaczonych w planie na cele zabudowy w wodę z sieci wodociągowej lub na zasadach określonych w przepisach odrębnych;
- wymóg odprowadzania ścieków komunalnych do sieci kanalizacji sanitarnej lub na zasadach określonych w przepisach odrębnych.
- wymóg odprowadzanie wód opadowych i roztopowych z terenów utwardzonych, do sieci kanalizacji deszczowej lub zgodnie z przepisami odrębnymi.
- nakaz stosowania wszelkich zabezpieczeń technicznych służących ochronie środowiska, w tym szczególnie wód podziemnych i powierzchniowych przy realizacji nowych inwestycji.

W związku z powyższym nie należy się spodziewać, że realizacja ustaleń planu wpłynie negatywnie na osiągnięcie celów środowiskowych dla JCW.

Miejscowy plan zagospodarowania przestrzennego jest dokumentem planistycznym o lokalnym znaczeniu, który obowiązkowo uwzględnia ustalenia dokumentów wyższego rzędu: KPZK, planu zagospodarowania województwa i innych, które zawierają cele ochrony środowiska i formułują sposoby ich realizacji. Poniżej, w tabeli przedstawiono w jaki sposób strategiczne cele ochrony zasobów naturalnych oraz poprawy jakości środowiska i bezpieczeństwa ekologicznego, określone w Programie ochrony środowiska województwa łódzkiego 2016 na lata 2017 -2020 z perspektywą do 2024, Traktacie o funkcjonowaniu Unii Europejskiej oraz Protokole z Kioto zostały uwzględnione w projekcie planu. Zakres uwzględnionych celów wynika z kilku podstawowych czynników które uniemożliwiają bezpośrednią realizację niektórych celów ochrony środowiska ustanawianych na szczeblach wyższych niż lokalny, mianowicie z:

- 1) charakteru obszaru objętego planem, jego wielkości, stanu zainwestowania, położenia w systemie przyrodniczym i gospodarczym oraz względem form ochrony przyrody;
- 2) określonego w przepisach odrębnych zakresu ustaleń planu miejscowego;
- 3) wynikającej z technik prawodawczych zasady, zgodnie z którą ustalenia planu nie mogą powielać, ani zmieniać przepisów zawartych w innych aktach prawnych.

Tab. 7. Sposób uwzględnienia w projekcie planu celów ochrony środowiska ustanowionych na szczeblu wojewódzkim, wspólnotowym i międzynarodowym.

CELE USTANOWIONE NA SZCZEBLU WOJEWÓDZKIM (Program ochrony środowiska woj. Łódzkiego 2016 na lata 2017-2020 z perspektywą do roku 2024):	ZAKRES USTALEŃ PROJEKTU MPZP, KTÓRE STANOWIĄ REALIZACJĘ CELÓW OCHRONY ŚRODOWISKA:
Poprawa jakości powietrza przy zapewnieniu bezpieczeństwa energetycznego w kontekście zmian klimatu	Ustalono zakaz realizacji przedsięwzięć powodujących przekroczenie standardów jakości środowiska określonych w przepisach odrębnych, w szczególności w zakresie hałasu, wibracji, emisji zanieczyszczeń oraz promieniowania elektromagnetycznego. Ustalono zaopatrzenie w ciepło w oparciu o źródła lokalne, zasilane gazem ziemnym przewodowym, węglem, koksem, olejem lekkim, gazem płynnym, energią elektryczną, drewnem lub w oparciu o odnawialne źródła ciepła (np. energię słoneczną) o mocy nieprzekraczającej 100 kW. Ustalono zakaz pozyskiwania energii cieplnej w sposób mogący znacząco oddziaływać na środowisko oraz zakaz stosowania paliw w sposób powodujący przekraczanie dopuszczalnych stężeń zanieczyszczeń w powietrzu;
Poprawa klimatu akustycznego w województwie łódzkim	Ustalono zakaz realizacji przedsięwzięć powodujących przekroczenie standardów jakości środowiska określonych w przepisach odrębnych, w szczególności w zakresie hałasu, wibracji, emisji zanieczyszczeń oraz promieniowania elektromagnetycznego.
Ochrona przed polami elektromagnetycznymi	Ustalono zakaz realizacji przedsięwzięć powodujących przekroczenie standardów jakości środowiska określonych w przepisach odrębnych, w szczególności w zakresie hałasu, wibracji, emisji zanieczyszczeń oraz promieniowania elektromagnetycznego.

**PROGNOZA ODDZIAŁYWANIA NA ŚRODOWISKO USTALEŃ MIEJSCOWEGO PLANU ZAGOSPODAROWANIA PRZESTRZENNEGO  
DLA CZĘŚCI MIASTA RZGÓW DLA DZIAŁEK NR 682/1, 682/2**

Osiągnięcie dobrego stanu jednolitych części wód powierzchniowych i podziemnych Prowadzenie racjonalnej gospodarki wodno-ściekowej	Wprowadzono nakaz przestrzegania na całym obszarze objętym planem, położonym w granicy Głównego Zbiornika Wód Podziemnych GZWP nr 401 - Niecka Łódzka", wszelkich zakazów, nakazów i zaleceń określonych dla tego obszaru w przepisach odrębnych.
	Zakazano wprowadzania nieoczyszczonych ścieków do wód powierzchniowych i gruntu
	Wprowadzono nakaz stosowania wszelkich zabezpieczeń technicznych dla ochrony środowiska, szczególnie wód podziemnych i powierzchniowych przy realizacji nowych inwestycji.
	Zgodnie z ustaleniami planu istnieje możliwość podłączenie obszaru opracowania do sieci wodociągowej, kanalizacyjnej oraz deszczowej.
Racjonalne gospodarowanie zasobami geologicznymi	W obszarze objętym planem brak jest złóż kopalin, wód leczniczych, mogących być wykorzystanymi gospodarczo.
Ochrona i racjonalne wykorzystanie powierzchni ziemi oraz rekultywacja terenów zdegradowanych	Określono minimalne wskaźniki powierzchni biologicznie czynnej, wymaganej do zachowania w granicach działek budowlanych. W obszarze planu nie występują tereny zdegradowane.
Gospodarowanie odpadami zgodnie z hierarchią sposobów postępowania z odpadami, uwzględniając zrównoważony rozwój województwa łódzkiego	Ustalono gromadzenie, wywóz i zagospodarowanie odpadów na zasadach określonych w przepisach odrębnych oraz zabezpieczenie możliwości segregowania odpadów w miejscu zbiórki. Ustalono obowiązek, usuwania i utylizacji odpadów z grupy niebezpiecznych, wytwarzanych w ramach usług i produkcji, zgodnie z ustaleniami przepisów odrębnych.
Ochrona różnorodności biologicznej oraz krajobrazowej	Określono minimalne wskaźniki powierzchni biologicznie czynnej, wymaganej do zachowania w granicach działek budowlanych.
Prowadzenie trwale zrównoważonej gospodarki leśnej	W obszarze objętym planem brak jest terenów leśnych, nie przewiduje się zalesień
Zmniejszenie zagrożenia wystąpienia poważnej awarii oraz minimalizacja skutków w przypadku wystąpienia awarii	Wprowadzono zakaz lokalizowania zakładów stwarzających zagrożenie dla życia i zdrowia ludzi oraz wystąpienia poważnych awarii
Ochrona przed zjawiskami ekstremalnymi związanymi z wodą	W obszarze objętym planem brak jest terenów szczególnego zagrożenia powodzią.
<b>CELE USTANOWIONE NA SZCZEBLU WSPÓLNOTOWYM (Traktat o funkcjonowaniu Unii Europejskiej – art. 191):</b>	<b>ZAKRES USTALEŃ PROJEKTU PLANU, KTÓRE STANOWIĄ REALIZACJĘ CELÓW OCHRONY ŚRODOWISKA:</b>
Zachowanie, ochrona i poprawa jakości środowiska.	Cele ochrony środowiska z zakresu ochrony i poprawy jakości środowiska realizowane są w planie poprzez ustalenie takiego sposobu zaopatrzenia w media infrastruktury technicznej, gospodarki odpadami, który nie będzie prowadził do degradacji środowiska lub pogorszenia jego stanu wyjściowego.
	Ustalono zakaz lokalizowania przedsięwzięć mogących zawsze znacząco i potencjalnie znacząco oddziaływać na środowisko, z wyłączeniem infrastruktury technicznej, garaży i parkingów samochodowych wraz z towarzyszącą im infrastrukturą.
	Nakazano stosowania wszelkich zabezpieczeń technicznych dla ochrony środowiska, szczególnie wód podziemnych i powierzchniowych przy realizacji nowych inwestycji.
	Ustalono nakaz przestrzegania na całym obszarze objętym planem, położonym w granicy Głównego Zbiornika Wód Podziemnych GZWP nr 401 - Niecka Łódzka", wszelkich zakazów, nakazów i zaleceń określonych dla tego obszaru w przepisach odrębnych.
	Nakazano zaopatrywania w wodę terenów i budynków z gminnej sieci wodociągowej lub na zasadach określonych w przepisach odrębnych.
	Ustalono odprowadzanie ścieków komunalnych i przemysłowych do gminnej sieci kanalizacji sanitarnej lub zgodnie z przepisami odrębnymi.
	Określono minimalne wskaźniki powierzchni biologicznie czynnej, wymaganej do zachowania w granicach działek budowlanych.
	Ustalono zakaz odprowadzania nieoczyszczonych ścieków do wód lub do gruntu.
	Ustalono zakaz realizacji przedsięwzięć powodujących przekroczenie standardów jakości środowiska określonych w przepisach odrębnych, w szczególności w zakresie hałasu, wibracji, emisji zanieczyszczeń oraz promieniowania elektromagnetycznego.
	Ustalono zakaz pozyskiwania energii cieplnej w sposób mogący znacząco oddziaływać na środowisko oraz zakaz stosowania paliw w sposób powodujący przekraczanie dopuszczalnych stężeń zanieczyszczeń w powietrzu.
Ochrona zdrowia ludzkiego.	Zakazano lokalizowania zakładów stwarzających zagrożenie dla życia i zdrowia ludzi oraz wystąpienia poważnych awarii.
	Teren nie podlega ochronie akustycznej.
	W celu ochrony istniejącej w sąsiedztwie zabudowy mieszkaniowej zakazano realizacji przedsięwzięć powodujących przekroczenie standardów jakości środowiska określonych w przepisach odrębnych, w szczególności w zakresie hałasu, wibracji, emisji zanieczyszczeń oraz promieniowania elektromagnetycznego; Ustalono zakaz lokalizowania przedsięwzięć mogących zawsze znacząco i potencjalnie znacząco oddziaływać na środowisko, z wyłączeniem infrastruktury technicznej, garaży i parkingów samochodowych wraz z towarzyszącą im infrastrukturą.



Ostrożne i racjonalne wykorzystanie zasobów naturalnych.	W obszarze objętym planem brak jest złóż kopalin, wód leczniczych, lasów, mogących być wykorzystanymi gospodarczo.
<b>CELE USTANOWIONE NA SZCZEBLU MIĘDZYNARODOWYM (Protokół z Kioto):</b>	<b>ZAKRES USTALEŃ PROJEKTU MPZP, KTÓRE STANOWIĄ REALIZACJĘ CELÓW OCHRONY ŚRODOWISKA:</b>
Badanie, wspieranie, rozwój oraz zwiększanie wykorzystania nowych i odnawialnych źródeł energii, technologii pochłaniania dwutlenku węgla oraz zaawansowanych i innowacyjnych technologii przyjaznych dla środowiska.	Cele ochrony środowiska z zakresu emisji zanieczyszczeń powietrza realizowane są w planie poprzez ustalenie takiego sposobu zaopatrzenia w ciepło i energię elektryczną, który nie będzie powodował przekraczania dopuszczalnych stężeń zanieczyszczeń w powietrzu oraz z wykluczeniem przedsięwzięć mogących zawsze znacząco oddziaływać na środowisko. Ustalono zaopatrzenie w ciepło w oparciu o źródła lokalne, zasilane gazem ziemnym przewodowym, węglem, koksem, olejem lekkim, gazem płynnym, energią elektryczną, drewnem lub w oparciu o odnawialne źródła ciepła (np. energię słoneczną).
(...) wspieranie zrównoważonej gospodarki leśnej, zalesiania i odnowień.	W obszarze objętym planem brak jest terenów leśnych, nie przewiduje się zalesień.

Źródło: opracowanie własne na podstawie tekstu przedmiotowego Planu, wersja z grudnia 2016 r. oraz Programie ochrony środowiska województwa łódzkiego **2016 na lata 2017-2020 z perspektywą do roku 2024**, Deklaracji Warszawskiej z V Konferencji Ministerialnego Procesu Ochrony Lasów w Europie, 5-7 listopada 2007 r., Protokołu z Kioto, Traktatu o funkcjonowaniu Unii Europejskiej.

## XVII. ROZWIĄZANIA ALTERNATYWNE

Miejscowy plan zagospodarowania przestrzennego jest aktem prawa miejscowego i podstawą podejmowania działań w zakresie realizacji inwestycji. Umożliwia on świadomy i systematyczny rozwój terenów. W planie zagospodarowania przestrzennego następuje konkretyzacja ustaleń „Studium...”. Brak planu zagospodarowania przestrzennego spowoduje, że nie będzie możliwości określenia zasad kształtowania polityki przestrzennej na danym terenie, zakresu i sposobu postępowania w sprawach przeznaczania terenów na określone cele oraz ustalania zasad ich zagospodarowania i zabudowy. Istnieje możliwość zastosowania innych rozwiązań prawnych pozwalających prowadzić politykę przestrzenną, min. decyzji o warunkach zabudowy i zagospodarowania terenu, jednak umożliwiają one jedynie inwestowanie w ograniczonym zakresie, w sytuacjach, które nie budzą wątpliwości.

Tereny przeznaczone pod zainwestowanie zostały wprowadzone w m.p.z.p pod wpływem złożonego przez inwestora wniosku. Wybrany wariant jest również w największym stopniu zgodny z zapisami zawartymi w Studium uwarunkowań i kierunków zagospodarowania przestrzennego gminy Rzgów.

**W związku z tym, że teren objęty planem znajduje się poza obszarem Natura 2000 nie przewiduje się rozwiązań alternatywnych w projektowanym dokumencie w zakresie celów i ochrony obszarów NATURA 2000.**

## XVIII. STRESZCZENIE

Prognoza oddziaływania na środowisko jest dokumentem sporządzanym obowiązkowo dla miejscowych planów zagospodarowania przestrzennego, na podstawie art. 17 pkt 4 ustawy z dnia 27 marca 2003 r. o planowaniu i zagospodarowaniu przestrzennym oraz art. 51 ust. 1 ustawy z dnia 3 października 2008 r. o udostępnianiu informacji o środowisku i jego ochronie, udziale społeczeństwa w ochronie środowiska oraz o ocenach oddziaływania na środowisko. Niniejsze opracowanie zostało przygotowane dla potrzeb gminy Rzgów i obejmuje część miasta Rzgów dla działek nr 682/1 i 682/2, wykonano je na zlecenie Gminy w Rzgowie.

Podstawowym celem prognozy jest, analiza ustaleń powyższego projektu planu poprzez określenie przewidywanych zmian w środowisku przyrodniczym w wyniku realizacji tych ustaleń i projektowanego sposobu użytkowania terenu oraz ocena skutków ewentualnych zmian. Prognoza nie jest dokumentem rozstrzygającym o słuszności realizacji zamierzeń inwestycyjnych przewidzianych nowymi ustaleniami planu, a jedynie przedstawia prawdopodobne skutki jakie niesie za sobą realizacja ustaleń planu na środowisko.

W przedmiotowym opracowaniu wykazano powiązania projektu planu z innymi dokumentami, tj. ze Studium uwarunkowań i kierunków zagospodarowania przestrzennego

Gminy Rzgów oraz obowiązującym miejscowym planem zagospodarowania przestrzennego uchwalonego Uchwałą Rady Miejskiej w Rzgowie XLVII/354/2006 z dn. 29.06.2006 r opublikowanego w Dz.Urz. Woj. Łódzkiego Nr 299, poz. 2320 z dnia 23.08.2006.

Propozycje dotyczące przewidywanych metod analizy skutków realizacji ustaleń planu:

Realizacja ustaleń planu nie będzie skutkować transgranicznym oddziaływaniem na środowisko. Zalecaną metodą analizy skutków realizacji ustaleń miejscowego planu zagospodarowania przestrzennego, wynikającą z prognozy, jest prowadzenie wymaganego monitoringu poprzedzone pełną informacją na temat realizowanych inwestycji, które wynikają z postanowień planu w celu identyfikacji powiązań przyczynowo-skutkowych. Wskazano powiązanie monitoringu z oceną zmian w zagospodarowaniu przestrzennym (analiza zmian w zagospodarowaniu przestrzennym, do której przeprowadzenia, zgodnie z art. 32 ustawy opizp oraz monitoringiem rozwoju sieci wod-kan, urządzeń służących ochronie środowiska) co oznacza jego częstotliwość raz na 4 lata, tj. raz w czasie kadencji rady miejskiej. Prowadzony monitoring powinien obejmować: monitoring hałasu, powietrza, wód i ścieków, biomonitoring.

Ustalenia planu

Na obszarze objętym analizowaną uchwałą plan wyodrębnia teren, będący przedmiotem ustaleń (oznaczony na rysunku planu symbolem literowym), dla którego zostało ustalone obowiązujące przeznaczenie: PU w granicach którego obowiązuje przeznaczenie dla obiektów produkcyjnych, składów i magazynów i/lub zabudowy usługowej.

W prognozie przybliżono najbardziej istotne ustalenia projektu planu z zakresu ochrony środowiska, infrastruktury technicznej, komunikacji. Oceniono je w kontekście wymogów ochrony środowiska, stwierdzając, że cyt.: „ustalenia planu respektują wymogi określone w przepisach ogólnych i szczegółowych z zakresu ochrony środowiska”.

Istniejący stan środowiska przyrodniczego i antropogenicznego

Obszar opracowania położony jest w północno - zachodniej części miasta Rzgowa, obejmuje dwie działki o numerach ewidencyjnych 682/1 i 682/2, zlokalizowane przy ulicy Rudzkiej. Znajduje się w zlewni rzeki Ner, w obrębie wysoczyzny o spadkach terenu i rzędnych kształtujących się na poziomie od 189,7 m n.p.m. do około 191m n.p.m. Jest to teren niezainwestowany i obecnie odłogowany z rozpadającym się niezamieszkanym budynkiem. Nie występują tu udokumentowane złoża kopalin, w tym wód leczniczych ani wody powierzchniowe. Gleby zostały zaliczone do klas bonitacyjnych IIIa i IIIb czyli gleb orných dobrej i średnio dobrej jakości. Jednak ze względu na położenie w obszarze miasta zgodnie z przepisami odrębnymi nie podlegają ochronie przed zmianą przeznaczenia i nie stanowią ograniczenia dla zainwestowania pozarolniczego. Szata roślinna w obszarze opracowania jest mało zróżnicowana tworzy ją mało wartościowa roślinność nieurzędzona, głównie niska w postaci traw i roślinności synantropijnej, miejscami rozwija się roślinność samosiewowa krzaczasta w tym pojedyncze egzemplarze brzoź i robinii. Świat zwierzęcy jest reprezentowany głównie przez pospolite gatunki ekologiczne przystosowane do życia w środowisku przekształconym antropogenicznie. W granicach opracowania nie występują obszary podlegające ochronie na podstawie przepisów ustawy o ochronie przyrody ani jak wynika z dostępnych informacji zwierzęta, rośliny i grzyby objęte ochroną gatunkową, wyszczególnione we właściwych Rozporządzeniach Ministra Środowiska w sprawie ochrony gatunkowej zwierząt, roślin i grzybów.

Ocena istniejących problemów ochrony środowiska stanu środowiska, jego odporności na degradację, zdolności do regeneracji (z punktu widzenia projektu planu

Środowisko przedmiotowego obszaru przeanalizowane zostało również pod kątem diagnozy istniejących problemów i zagrożeń, które mogą mieć znaczenie z punktu widzenia projektu planu. Stwierdzono, że obszarami problemowymi w tym zakresie są: powietrze i zagrożenia nadzwyczajne. Przytoczone wyniki badań wskazują na występowanie okresowych przekroczeń stężeń pyłu PM<sub>10</sub> PM<sub>2,5</sub> oraz benzo(a)pirenu i ozonu (2017r.). Wyniki te nie powinny być utożsamiane ze stanem jakości powietrza w obszarze, to ocena wynikowa dla całej strefy łódzkiej. Elementem, który stanowi główną uciążliwość akustyczną omawianego terenu i jego sąsiedztwa jest istniejąca droga powiatowa (ulica Rudzka), zlokalizowana poza obszarem planu w jego bezpośrednim sąsiedztwie. Ze względu na brak danych, dot. pomiarów hałasu komunikacyjnego, na przedmiotowym terenie nie ma możliwości określenia czy przekroczone są dopuszczalne wartości w rejonie opisywanego

obszaru. W obrębie opracowania nie prowadzi się gospodarki rolnej, ścieki odprowadzane są za pośrednictwem sieci kanalizacji sanitarnej, nie zinwentaryzowano również żadnych składowisk odpadów komunalnych i przemysłowych, także tych nielegalnych, brak jest zatem zagrożeń dla środowiska z tego tytułu. Z uwagi na lokalizację obszaru planu, istnieje ryzyko nadzwyczajnych zagrożeń środowiska, które związane są z transportem substancji niebezpiecznych lub łatwopalnych po drodze powiatowej (ul. Rudzka). Może również wystąpić zagrożenie środowiska związane z potencjalnymi awariami, które mogą zaistnieć w wyniku funkcjonowania zakładów produkcyjnych na terenie miasta Rzgowa. W związku z lokalizacją w sąsiedztwie obszaru opracowania cmentarza, występują granice stref ochrony sanitarnej wyznaczone w odległości 50 m i 150 m od granicy cmentarza w obrębie których obowiązuje przestrzeganie wszelkich zakazów, nakazów i ograniczeń ustanowionych w przepisach odrębnych.

#### Ocena przewidywanych oddziaływań na poszczególne komponenty środowiska oraz zmian, które wystąpią na skutek realizacji ustaleń planu

Identyfikacja i ocena przewidywanych oddziaływań obejmowała oddziaływania na różnorodność biologiczną, ludzi, zwierzęta, rośliny, wodę, powietrze, powierzchnię ziemi, krajobraz, klimat, zasoby naturalne, zabytki i dobra materialne. W toku prowadzonych analiz, stwierdzono, iż realizacja ustaleń planu skutkować będzie następującymi zjawiskami: wyłączeniem części terenu z jego aktywnej dotychczas biologicznie roli, przekształceniem powierzchni ziemi na potrzeby posadowienia zabudowy i powierzchni utwardzonych, degradacją gleb i zniszczeniem pokrywy glebowej, emisją hałasu w związku z realizacją nowego zainwestowania, emisją gazów i pyłów do powietrza w trakcie prowadzenia prac budowlanych oraz eksploatacji zakładów, wytwarzaniem odpadów i ścieków, potencjalnym ubytkiem nielicznego drzewostanu w zarysie lokalizacji obiektów liniowych i kubaturowych. Przewidywane oddziaływania rozpatrywane były również pod kątem obszarów Natura 2000 i innych obszarów podlegających ochronie. Stwierdzono, że realizacja ustaleń planu nie będzie miała wpływu na obszary podlegające ochronie, położone w sąsiedztwie, a także na cele i przedmiot ochrony jakichkolwiek obszarów Natura 2000.

#### Ustalenia mające na celu zapobieganie, ograniczanie negatywnych oddziaływań na środowisko mogących być rezultatem realizacji projektowanego dokumentu

W prognozie wskazano szereg działań, których realizacja przyniesie, ograniczanie negatywnych oddziaływań. Wskazany katalog działań obejmuje zarówno te, które uwzględniono w projekcie planu, jak i inne, dodatkowe. W odniesieniu do obszarów należących do sieci Natura 2000 nie wskazano dodatkowych rozwiązań mających na celu zapobieganie, ograniczanie lub kompensację przyrodniczą negatywnych oddziaływań na środowisko obszaru Natura 2000, wynikających z realizacji ustaleń zmiany planu, bowiem nie stwierdzono potencjalnego oddziaływania na jakiegokolwiek obszary.

W prognozie wykazano również, że realizacja ustaleń planu nie będzie skutkować transgranicznym oddziaływaniem na środowisko.

#### Cele ochrony środowiska ustanowione na szczeblu międzynarodowym, wspólnotowym i krajowym oraz sposób ich uwzględnienia w mpzp

W prognozie szczegółowo opisano sposób uwzględnienia w projekcie planu celów ochrony środowiska ustanowionych w: Programie ochrony środowiska województwa łódzkiego 2016 na lata 2017-2020 z perspektywą do roku 2024, Traktacie o funkcjonowaniu Unii Europejskiej oraz Protokole z Kioto. Zakres uwzględnionych celów wynika z kilku podstawowych czynników, które uniemożliwiają bezpośrednią realizację niektórych celów ochrony środowiska ustanawianych na szczeblach wyższych niż lokalny, mianowicie z:

- 1) charakteru obszaru objętego planem, jego wielkości, stanu zainwestowania, położenia w systemie przyrodniczym i gospodarczym oraz względem form ochrony przyrody;
- 2) określonego w przepisach odrębnych zakresu ustaleń planu miejscowego;
- 3) wynikającej z technik prawodawczych zasady, zgodnie z którą ustalenia planu nie mogą powielać, ani zmieniać przepisów zawartych w innych aktach prawnych.

#### Propozycje rozwiązań alternatywnych do ustaleń planu:

Zaproponowane ostatecznie w projekcie planu rozwiązania w zakresie przeznaczenia terenów, sposobu ich zagospodarowania, warunków dla projektowanej zabudowy oraz

zasad obsługi technicznej i komunikacyjnej uwzględniają wymogi ochrony środowiska i przyrody. Teren przeznaczony pod zainwestowanie został wprowadzony w m.p.z.p pod wpływem złożonego przez inwestora wniosku. Dla projektu planu, który został poddany analizie i ocenie w niniejszej prognozie, nie stwierdzono potrzeby wskazywania rozwiązań alternatywnych, również w zakresie celów i ochrony obszarów NATURA 2000.

#### **XIX. ADRESOWANIE ZALECEŃ PROGNOZY**

- 1) do lokalnej społeczności;
- 2) do organizacji pożytku publicznego;
- 3) do strategii i programów działania organów gminy;
- 4) do miejscowych planów zagospodarowania przestrzennego terenów sąsiadujących;
- 5) do prognoz oddziaływania na środowisko zmian miejscowych planów zagospodarowania przestrzennego.