

Załącznik Nr 2 do Uchwały Nr XLV/361/2017

Rady Miejskiej w Rzgowie

z dnia 28 grudnia 2017 r.

PROGNOZA ODDZIAŁYWANIA NA ŚRODOWISKO „STRATEGII ROZWOJU GMINY RZGÓW”

obejmująca zakres zgodny z art. 51 oraz art. 52 ustawy z dnia 3 października 2008 r. o udostępnieniu informacji o środowisku

i jego ochronie, udziale społeczeństwa w ochronie środowiska oraz o ocenach oddziaływania na środowisko (Dz. U. z 2017 r., poz. 1405)

SPIS TREŚCI

Część wprowadzająca	3
Podstawa prawna	3
Cel i zakres opracowania	6
Zastosowana metodyka	9
Charakterystyka ocenianego dokumentu	10
Informacje podstawowe	10
Główne cele i założenia Strategii Rozwoju Gminy Rzgów	12
Powiązania programu z innymi dokumentami	19
Charakterystyka terenu oraz obecnego stanu środowiska gminy Rzgów	26
Analiza i ocena aktualnego stanu środowiska oraz problemy jego ochrony istotne z punktu widzenia realizacji projektu strategii z uwzględnieniem obszarów podlegających ochronie	26
Lokalizacja obszaru	26
Powierzchnia oraz gleby	29
Ludność	30
Klimat	34
Powietrze atmosferyczne	35
Wody podziemne i powierzchniowe– sieć hydrograficzna gminy	38
Zasoby naturalne oraz budowa geologiczna	40
Krajobraz oraz formy ochrony przyrody	42
Zabytki i dobra materialne	44
Gospodarka wodno- ściekowa	45
Hałas i promieniowanie elektromagnetyczne	47
Raport diagnostyczny o stanie społeczno- gospodarczym.	50
Stan środowiska na obszarach objętych przewidywanym znaczącym oddziaływaniem	51
Potencjalne zmiany stanu środowiska w przypadku braku realizacji założeń zawartych w strategii	51
Przewidywane znaczące oddziaływania na środowisko powstałe w wyniku wdrożenia strategii	53
Przewidywane znaczące oddziaływania na środowisko	53
Wpływ realizacji projektu na poszczególne aspekty środowiska	65

Różnorodność biologiczna, roślinność i zwierzęta	65
Klimat, powietrze	65
Wody	66
Ludność	67
Powierzchnia ziemi, krajobraz	68
Klimat akustyczny	68
Zasoby naturalne	69
Dobra materialne, zabytki	69
Obszary chronione, obszary Natura 2000	69
Transgraniczne oddziaływanie na środowisko	70
Opis przewidywanych działań mających na celu ograniczenie negatywnych oddziaływań na środowisko w związku z realizacją strategii	71
Propozycja rozwiązań alternatywnych do zawartych w lokalnym programie rewitalizacji	75
Metody analizy skutków realizacji postanowień strategii	76
Streszczenie w języku niespecjalistycznym	81
Spis tabel	85
Spis rysunków	85
Bibliografia	86

CZĘŚĆ WPROWADZAJĄCA

Podstawa prawna

Prognoza Oddziaływania na Środowisko (zwana dalej Prognozą) dla *Strategii Rozwoju Gminy Rzgów* (zwana dalej Strategią), stanowi jeden z podstawowych dokumentów niezbędnych w procesie strategicznej oceny oddziaływania na środowisko. Została ona przygotowana jako pierwszy element procedury oceny oddziaływania na środowisko skutków realizacji *Strategii*. Obowiązek stworzenia dokumentu oceniającego skutki realizacji *Strategii* na środowisko wynika z zapisów zawartych w art. 46 pkt. 2 *Ustawy z dnia 3 października 2008 roku o udostępnianiu informacji o środowisku i jego ochronie, udziale społeczeństwa w ochronie środowiska oraz o ocenach oddziaływania na środowisko*. Poniżej zaprezentowano wybrane źródła prawa wspólnotowego regulującego postępowanie Oceny Oddziaływania na Środowisko (OOS):

- Dyrektywa Parlamentu Europejskiego i Rady 2001/42/WE z dnia 27 czerwca 2001 r. w sprawie oceny wpływu niektórych planów i programów na środowisko (Dz. Urz. WE L 197 z 21.07.2001);
- Dyrektywa Rady 92/43/EWG z dnia 21 maja 1992 r. w sprawie ochrony siedlisk przyrodniczych oraz dzikiej fauny i flory (Dyrektywa siedliskowa) (Dz. Urz. WE L 206 z 22.07.1992);
- Dyrektywa Rady 85/337/EWG z dnia 27 czerwca 1985 r. w sprawie oceny skutków wywieranych przez niektóre przedsięwzięcia publiczne i prywatne na środowisko naturalne (Dz. Urz. WE L 175 z 05.07.1985);
- Dyrektywa Parlamentu Europejskiego i Rady 2003/4/WE z dnia 28 stycznia 2003 r. w sprawie publicznego dostępu do informacji dotyczących środowiska i uchylającej dyrektywę Rady 90/313/EWG (Dz. Urz. WE L 41 z 14.02.2003);
- Dyrektywa Parlamentu Europejskiego i Rady 2003/35/WE z dnia 26 maja 2003 r. przewidująca udział społeczeństwa w odniesieniu do sporządzania niektórych planów i programów w zakresie środowiska oraz zmieniająca w odniesieniu do udziału społeczeństwa i dostępu do wymiaru sprawiedliwości dyrektywę Rady 85/337/EWG (Dz. U. UE L 156 z 25.06.2003);

- Dyrektywa Parlamentu Europejskiego i Rady 2008/1/WE z dnia 15 stycznia 2008 r. dotycząca zintegrowanego zapobiegania zanieczyszczeniom i ich kontroli (Dz. U. UE L 24 z 29.01.2008).

Poza wspólnotowymi aktami prawnymi również ustawy i rozporządzenia prawa polskiego regulują postępowanie w sprawie oceny oddziaływania na środowisko. Są to przede wszystkim:

- Konstytucja Rzeczypospolitej Polskiej z dnia 2 kwietnia 1997 r. (Dz. U. z 1997 r. Nr 78 poz. 483 z późn. zm.);
- Ustawa z dnia 27 kwietnia 2001 r. Prawo ochrony środowiska (Dz. U. z 2017 r. poz. 519)
- Rozporządzenie Rady Ministrów z dnia 9 listopada 2010 r. w sprawie przedsięwzięć mogących znacząco oddziaływać na środowisko (Dz. U. z 2016 r. poz. 71);
- Rozporządzenie Ministra Środowiska z dnia 18 listopada 2014 r. w sprawie warunków, jakie należy spełnić przy wprowadzaniu ścieków do wód lub do ziemi, oraz w sprawie substancji szczególnie szkodliwych dla środowiska wodnego (Dz. U. z 2014 r. poz. 1800);
- Rozporządzenie Ministra Środowiska z dnia 14 czerwca 2007 r. w sprawie dopuszczalnych poziomów hałasu w środowisku (Dz. U. z 2014 r. poz. 112);
- Rozporządzenie Ministra Środowiska z dnia 30 października 2003 r. w sprawie dopuszczalnych poziomów pól elektromagnetycznych w środowisku oraz sposobów sprawdzania dotrzymania tych poziomów (Dz. U. z 2003 r. Nr 192 poz. 1883);
- Rozporządzenie Ministra Środowiska z dnia 24 sierpnia 2012 r. w sprawie poziomów niektórych substancji w powietrzu (Dz. U. z 2012 r. poz. 1031);
- Ustawa z dnia 13 kwietnia 2007 r. o zapobieganiu szkodom w środowisku i ich naprawie (Dz. U. z 2014 r. poz. 1789 z późn. zm.);
- Ustawa z dnia 14 grudnia 2012 r. o odpadach (Dz. U. z 2016 r. poz. 1989 z późn. zm.);
- Ustawa z dnia 18 lipca 2001 r. Prawo wodne (Dz. U. z 2017 r. poz. 1121);

- Ustawa z dnia 7 lipca 1994 r. Prawo budowlane (Dz. U. z 2017 r. poz. 1332);
- Ustawa z dnia 27 marca 2003 r. o planowaniu i zagospodarowaniu przestrzennym (Dz. U. z 2017 r. poz. 1073);
- Ustawa z dnia 16 kwietnia 2004 r. o ochronie przyrody (Dz. U. z 2016 poz. 2134);
- Ustawa z dnia 14 czerwca 1960 r. Kodeks postępowania administracyjnego (Dz. U. z 2017 r. poz. 1257).

Cel i zakres opracowania

W związku z faktem, iż wprowadzenie w życie planów i inwestycji zawartych w *Strategii* może powodować oddziaływanie na środowisko głównym celem sporządzonej Prognozy jest analiza potencjalnych i znaczących oddziaływań oraz możliwych szkód dla środowiska, które wynikać mogą z realizacji ustaleń zawartych w niniejszym dokumencie.

Ponadto w dokumencie zaprezentowane zostaną możliwe rozwiązania mające na celu kompensację przyrodniczą negatywnych oddziaływań mogących być rezultatem realizacji zadań zawartych w *Strategii*, jak również ocenę potencjalnych zmian w środowisku w przypadku braku realizacji tych zadań. Zadaniem Prognozy jest również dostarczenie niezbędnych informacji zainteresowanym mieszkańcom w procesie konsultacji społecznych oraz organom Regionalnej Dyrekcji Ochrony Środowiska w Łodzi i Łódzkiemu Państwowemu Wojewódzkiemu Inspektorowi Sanitarnemu – celem jej zaopiniowania.

Zgodnie z wytycznymi art. 51 ust. 2 Ustawy z dnia 3 października 2008 r. o udostępnianiu informacji o środowisku i jego ochronie, udziale społeczeństwa w ochronie środowiska oraz ocenach oddziaływani na środowisko powinna:

1. zawierać:

- informacje o głównych celach projektowanego dokumentu oraz jego powiązaniach z innymi dokumentami,
- informacje o metodach zastosowanych przy sporządzaniu Prognozy,
- propozycje dotyczące przewidywanych metod analizy skutków realizacji postanowień projektowanego dokumentu oraz częstotliwości ich przeprowadzania,
- informacje o możliwym transgranicznym oddziaływaniu na środowisko,
- streszczenie sporządzone w języku niespecjalistycznym;

2. określać, analizować i oceniać:

- istniejący stan środowiska oraz potencjalne zmiany tego stanu w przypadku braku realizacji projektowanego dokumentu,

- stan środowiska na obszarach objętych przewidywanym znaczącym oddziaływaniem,
- istniejące problemy ochrony środowiska istotne z punktu widzenia realizacji projektowanego dokumentu, w szczególności dotyczące obszarów podlegających ochronie na podstawie Ustawy z dnia 16 kwietnia 2004 r. o ochronie przyrody,
- cele ochrony środowiska ustanowione na szczeblu międzynarodowym, wspólnotowym i krajowym, istotne z punktu widzenia projektowanego dokumentu oraz sposób w jakich te cele i inne problemy środowiska zostały uwzględnione podczas opracowywania dokumentu,
- przewidywane znaczące oddziaływania, w tym oddziaływania bezpośrednie, pośrednie, wtórne, skumulowane, krótkoterminowe, średnioterminowe i długoterminowe, stałe i chwilowe oraz pozytywne i negatywne, na cele i przedmiot ochrony obszaru Natura 2000 oraz integralność tego obszaru, a także na środowisko – w szczególności na: różnorodność biologiczną, ludzi, zwierzęta, rośliny, wodę, powietrze, powierzchnię ziemi, krajobraz, klimat, zasoby naturalne, zabytki, dobra materialne, z uwzględnieniem zależności między tymi elementami środowiska i między oddziaływaniami na te elementy;

3. przedstawiać:

- rozwiązania mające na celu zapobieganie, ograniczanie lub kompensację przyrodniczą negatywnych oddziaływań na środowisko, mogących być rezultatem realizacji projektowanego dokumentu, w szczególności na cele i przedmiot ochrony obszaru Natura 2000 oraz integralność tego obszaru,
- biorąc pod uwagę cele i geograficzny zasięg dokumentu oraz cele i przedmiot ochrony obszaru Natura 2000 oraz integralność tego obszaru - rozwiązania alternatywne do rozwiązań zawartych w projektowanym dokumencie wraz z uzasadnieniem ich wyboru oraz opis metod dokonania oceny prowadzącej do tego wyboru, albo wyjaśnienie braku rozwiązań alternatywnych, w tym wskazania napotkanych trudności wynikających z niedostatków techniki lub luk w wiedzy.

W myśl art. 53 cytowanej wyżej ustawy szczegółowy zakres Prognozy został wskazany przez Regionalnego Dyrektora Ochrony Środowiska w Łodzi (pismo z dnia 08 września 2017 r. znak: WOOŚ.411.182.2017.MGw) i jest zgodny z art. 51 oraz art. 52 cytowanej wyżej ustawy.

Dodatkowo zgodnie z w/w pismem RDOŚ Prognoza uwzględnia:

- identyfikację, analizę i ocenę oddziaływań generowanych zapisami projektu dokumentu na zasoby, twory i składniki przyrody, a także na cele ochrony przyrody wymienione w art. 2 ust. 1 ustawy z dn. 16.04.2016 r. o ochronie przyrody (Dz.U. z 2016 r., poz. 2134 ze zm.) oraz cele, przedmioty i zakazy obowiązujące w odniesieniu do form ochrony przyrody i otulin;
- szczegółową analizę możliwości negatywnego oddziaływania przewidywanych przez projekt dokumentu zapisów na cele ochrony przyrody, przedmioty ochrony, integralność obszarów i spójność Europejskiej Sieci ekologicznej Natura 2000 w kontekście zapisów art. 33 ustawy o ochronie przyrody;
- identyfikację, analizę i ocenę oddziaływań generowanych zapisami projektu dokumentu na jednolite części wód powierzchniowych i podziemnych oraz obejmuje analizę możliwości nieosiągnięcia celów środowiskowych zawartych w planie gospodarowania wodami na obszarze dorzecza dla zidentyfikowanych części wód.

Zakres przestrzenny Prognozy obejmuje granice administracyjne Gminy Rzgów. Horyzont czasowy Prognozy, analogicznie do projektu dokumentu, sięga roku Strategii Rozwoju Gminy Rzgów.

Ze względu na swój charakter *Strategia Rozwoju Gminy Rzgów* zawiera ogólne opisy poszczególnych założeń. Jednocześnie porusza szeroki wachlarz zagadnień i obszarów związanych z rozwojem całej Gminy Rzgów. W związku z powyższym ogólny charakter projektowanego dokumentu wpływa również na poziom szczegółowości sporządzonej Prognozy.

Zastosowana metodyka

Prognoza Oddziaływania na Środowisko *Strategii Rozwoju Gminy Rzgów* ma ogólny charakter, który wynika z odniesienia się do oceny wpływu celów i zadań zawartych w *Strategii*. W niniejszym dokumencie zastosowano typowe dla strategicznych ocen oddziaływania na środowisko metody, które mają charakter opisowy oraz macierzowy. Poniżej zaprezentowano krótką charakterystykę zastosowanych metod:

- 1) **metoda opisowa** – metoda ta dotyczy charakterystyki i oceny istniejącego stanu poszczególnych elementów środowiska dokonanych przy wykorzystaniu dostępnych danych na temat obszaru Gminy np. informacji pozostających w zasobach administracji rządowej i samorządowej czy danych statystyki publicznej.
- 2) **metoda macierzowa** – metoda ta przedstawiona została w postaci tabeli, która jest wykresem siatki. W wierszach wpisano zaplanowane przy realizacji *Strategii* cele strategiczne i operacyjne, a w kolumnach – poszczególne elementy opisujące środowisko. Pod uwagę wzięto następujące komponenty środowiska: różnorodność biologiczną, ludzi, zwierzęta, rośliny wodę, powietrze, powierzchnię ziem, krajobraz, klimat, zasoby naturalne, zabytki, dobra materialne, obszary chronione. Biorąc pod uwagę oceny skutków środowiskowych wdrażania planowanych w *Programie* projektów i przedsięwzięć zakwalifikowano poszczególne cele do pozytywnych, negatywnych lub neutralnych w zakresie analizowanego zagadnienia w stosunku do poszczególnych aspektów środowiskowych.

CHARAKTERYSTYKA OCENIANEGO DOKUMENTU

Informacje podstawowe

Podstawą prawną do przygotowania *Strategii Rozwoju Gminy Rzgów* jest art. 4 ust. 1 Ustawy z dnia 6 grudnia 2006 roku o zasadach prowadzenia polityki rozwoju, który mówi, że politykę rozwoju prowadzi się na podstawie strategii rozwoju, programów i dokumentów programowych.

Strategia Rozwoju Gminy Rzgów to dokument, który jest jednym z podstawowych narzędzi kształtującym politykę lokalną oraz wspierającym zarządzanie na poziomie samorządu terytorialnego. *Strategia* to dokument inicjowany, opracowywany i uchwalany przez radę gminy, na podstawie art. 18 ust. 2 pkt 6 ustawy z dnia 8 marca 1990 r. o samorządzie gminnym (Dz. U. z 2013 r. poz. 594, z późn. zm.). Stanowi on wieloletni program działań w sferze społecznej, ekonomicznej, przestrzennej, infrastrukturalnej, środowiskowej, kulturowej, zmierzający do osiągnięcia zrównoważonego rozwoju gminy. Ponadto jest on narzędziem planowania, koordynowania i integrowania różnorodnych aktywności. Dokument ten zapewnia integrację działań władzy samorządowej, społeczności lokalnej i innych uczestników życia społecznego (w tym: organizacji pozarządowych, przedsiębiorców), które mają na celu osiągnięcie znacznego poziomu rozwoju społeczno- gospodarczego gminy w oparciu o dokładną diagnozę problemów społecznych, gospodarczych i przestrzennych. Dokument ten tworzony jest we współpracy ze społecznością lokalną gminy oraz z zaangażowaniem wszystkich interesariuszy tego obszaru.

Do osiągnięcia założonych w w/w dokumencie celów zakłada się wykorzystanie potencjału oraz zasobów regionalnych, a także szans jakie niesie otoczenie. Dokument określa obszary, które wymagać będą interwencji oraz formułuje zasady i warunki wspierania działań prorozwojowych.

Strategia Rozwoju Gminy Rzgów obejmuje następujące elementy:

- diagnozę stanu obecnego gminy, zawierającą następujące dane: położenie administracyjne oraz uwarunkowania fizycznogeograficzne, zasoby ludzkie, ukształtowanie powierzchni, charakterystykę gleb, lesistości, zasobów wodnych,

zanieczyszczenie środowiska, strukturę przestrzenną gminy i inwentaryzację zasobów, sytuację finansową gminy;

- analizę SWOT;
- wyniki sondażu opinii publicznej;
- wizję, misję oraz strategiczne kierunki rozwoju;
- sposoby i źródła finansowania działań;
- spójność założeń strategicznych z dokumentami wyższego rzędu;
- system wdrażania, monitorowania i ewaluacji strategii.

Główne cele i założenia Strategii Rozwoju Gminy Rzgów

Punktem wyjścia do opracowania strategicznych kierunków rozwoju gminy Rzgów była wieloaspektowa analiza społeczno-gospodarcza regionu. Na jej podstawie oraz na podstawie przeprowadzonych konsultacji społecznych sformułowano następującą wizję gminy:

W ROKU 2027 GMINA RZGÓW ATRAKCYJNYM MIEJSCEM ZAMIESZKANIA OFERUJĄCYM BEZPIECZNE I WYGODNE ŻYCIE ORAZ STREFĄ ZRÓWNOWAŻONEGO ROZWOJU GOSPODARCZEGO.

Kolejnym etapem prac było sformułowanie głównych celów strategicznych, celów operacyjnych oraz proponowanych działań, które ilustruje tabela poniżej.

Tabela 1 Cele strategiczne oraz operacyjne Strategii Gminy Rzgów

Cele strategiczne oraz operacyjne	
I Wysoki standard życia lokalnej społeczności	II Rozwój lokalnej gospodarki i tworzenie atrakcyjnych warunków do inwestowania
I.1 Rozwój infrastruktury	II.1 Rozwój i promocja terenów inwestycyjnych
I.2 Wzmocnienie procesów integrujących lokalną społeczność – rozwój potencjału społecznego i kulturowego	II.2 Wspieranie rozwoju produkcji rolnej
I.3 Wykorzystanie walorów przyrodniczych oraz ochrona środowiska	II.3 Wspieranie podmiotów gospodarczych działających na terenie gminy oraz postaw przedsiębiorczych
I.4 Rozwój i stałe podnoszenie jakości usług publicznych i społecznych	II.4 Kreowanie spójnego wizerunku miasta i gminy oraz jego promocja
I.5 Poprawa bezpieczeństwa	

W ramach poszczególnych celów operacyjnych zaproponowano następujące działania:

Cel operacyjny	Działania
CEL STRATEGICZNY I - WYSOKI STANDARD ŻYCIA LOKALNEJ SPOŁECZNOŚCI	
I.1 Rozwój infrastruktury	<p>Drogowej, okołodrogowej; edukacyjnej, kulturalnej, rekreacyjnej, Internet: budowa/modernizacja/ rozbudowa infrastruktury drogowej i okołodrogowej m.in.:</p> <ul style="list-style-type: none"> ○ sieci dróg i szlaków rowerowych, ○ chodników i poboczy, ○ wiat przystankowych, ○ dróg lokalnych, ○ małej infrastruktury gminnej, ○ sieci połączeń transportowych/ komunikacyjnych, ○ wspieranie działań związanych z rozwojem gazyfikacji gminy.
	<p>budowa/ modernizacja/ rozwój infrastruktury edukacyjnej i kulturalnej oraz doposażanie placówek m.in.:</p> <ul style="list-style-type: none"> ○ budowa domu kultury, ○ digitalizacja zbiorów i systematyczne uzupełnianie księgozbioru biblioteki publicznej, ○ utworzenie centrum multimedialnego w czytelni biblioteki, ○ rozwój przedszkoli na terenie i rozbudowa innych placówek oświatowych, ○ modernizacja placówek i dostosowywanie ich do wyzwań zw. z reformą oświaty, ○ systematyczna wymiana sprzętu komputerowego, ○ zapewnienie pomocy psychologiczno-pedagogicznej w szkołach,

Cel operacyjny	Działania
	<ul style="list-style-type: none"> ○ rozwój pracowni językowych. <p>rozwój/ modernizacja infrastruktury sportowej i rekreacyjnej m.in.:</p> <ul style="list-style-type: none"> ○ budowa miasteczka ruchu drogowego, ○ rozwój infrastruktury zaplecza sportowego szkół, ○ rozbudowa i modernizacja boisk, ○ rozwój GOSTiR, ○ budowa stadionu w Rzgowie, ○ rozwój dostępu do Internetu na całym obszarze gminy, ○ działania w zakresie odnowy i podnoszenia wartości centrum miasta i pozostałych miejscowości (m.in. oznakowanie turystyczne, rewitalizacja)
<p>I.2 Wzmocnienie procesów integrujących lokalną społeczność – rozwój potencjału społecznego i kulturowego</p>	<p>wspieranie (rozwój) działalności organizacji pozarządowych we wszystkich sektorach życia społecznego,</p> <p>efektywna polityka prorodzinna,</p> <p>rozwój tzw. oferty spędzania czasu „po 16-tej”,</p> <p>poszerzenie/ wzbogacenie oferty zajęć dodatkowych/ pozalekcyjnych,</p> <p>działania zapobiegające wykluczeniu społecznemu (w tym również ekonomia społeczna),</p> <p>pielęgnowanie lokalnej wytwórczości oraz tradycji lokalnych,</p> <p>działania integrujące społeczność lokalną (wzmacnianie tożsamości lokalnej),</p>

Cel operacyjny	Działania
	wspieranie procesu asymilacji ludności napływowej.
I.3 Wykorzystanie walorów przyrodniczych oraz ochrona środowiska	rozwój infrastruktury OZE,
	wspieranie transportu niskoemisyjnego,
	monitorowanie stanu czystości powietrza,
	ograniczenie możliwości prowadzenia działalności uciążliwej dla czystości powietrza na obszarach o zwartej zabudowie,
	rozwój i modernizacja sieci kanalizacyjnej,
	rozwój gospodarki odpadami komunalnymi,
	rozwój i modernizacja sieci wodociągowej (w tym m.in. dalsza sukcesywna wymiana głównych sieci wodociągowych, modernizacja stacji uzdatniania wody),
	wykorzystanie potencjału istniejących rzek do celów rekreacyjnych,
	wspieranie procesów rekultywacji terenów pokopalnianych,
	odnowa i tworzenie terenów zielonych,
	renowacja zabytków i miejsc ważnych dla zbiorowej pamięci,
kultywowanie wydarzeń związanych z Bitwą Łódzką 1914,	
wyznaczenie szlaków i tras tematycznych.	
I.4 Rozwój i stałe podnoszenie jakości usług publicznych i społecznych	rozwój infrastruktury informatycznej, w tym aplikacji lub systemów bazodanowych, służących poprawie efektywności zarządzania oraz upowszechnianiu komunikacji elektronicznej (np. podpis elektroniczny digitalizacja posiadanych zbiorów itp.) – popularyzacja e-usługi,
	szkolenia dla pracowników instytucji publicznych obsługujących wdrażane systemy informatyczne,

Cel operacyjny	Działania
	<p>stworzenie archiwum urzędu miejskiego,</p> <p>wspieranie rozwoju usług w sektorze służby zdrowia, organizacja bezpłatnych badań profilaktycznych, programów prozdrowotnych,</p> <p>wspieranie rozwoju opieki nad osobami starszymi i chorymi.</p>
I.5 Poprawa bezpieczeństwa	<p>zapewnianie bezpieczeństwa obiektów komunalnych (np. poprzez monitoring),</p> <p>działania nakierowane na ograniczenie liczby wypadków drogowych,</p> <p>działania nakierowane na zmniejszenie liczby włamań i kradzieży,</p> <p>budowa i systematyczne oczyszczanie rowów odwodnieniowych i rozwój małej retencji,</p> <p>propagowanie wiedzy o bezpieczeństwie i zagrożeniach bezpieczeństwa,</p> <p>wspieranie działalności OSP i policji.</p>
CEL STRATEGICZNY II ROZWÓJ LOKALNEJ GOSPODARKI I TWORZENIE ATRAKCYJNYCH WARUNKÓW DO INWESTOWANIA	
II.1 Rozwój i promocja terenów inwestycyjnych	<p>opracowanie i aktualizowanie studium i miejscowych planów zagospodarowania przestrzennego,</p> <p>modernizacja dróg gminnych i rozwój infrastruktury drogowej,</p> <p>przygotowanie/ sukcesywne zagospodarowanie terenów pod inwestycje – w tym wykorzystanie potencjału terenów w sąsiedztwie A1 i S8,</p> <p>przygotowanie i promocja potencjału inwestycyjnego,</p>
II.2 Wspieranie rozwoju produkcji rolnej	<p>promocja oraz działania wspierające powstawanie ekologicznych i specjalistycznych</p>

Cel operacyjny	Działania
	<p>gospodarstw rolnych,</p> <p>propagowanie ekologicznych upraw i hodowli,</p> <p>promocja oraz działania wspierające rozwój przetwórstwa rolno-spożywczego,</p> <p>wsparcie dla producentów rolnych w procesie certyfikacji tradycyjnych produktów lokalnych,</p> <p>promocja oraz rozpowszechnianie informacji na temat tradycyjnych produktów lokalnych,</p> <p>promocja wykorzystywania nowoczesnych technologii w rolnictwie,</p> <p>dbałość o polepszenie stanu gleb za pomocą zabiegów melioracyjnych,</p> <p>poprawa stanu technicznego dróg dojazdowych do pól uprawnych,</p> <p>wspieranie działań doradczych (szkolenia, kursy, konsultacje).</p>
<p>II.3 Wspieranie podmiotów gospodarczych działających na terenie gminy oraz postaw przedsiębiorczych</p>	<p>wspieranie aktywizacji zawodowej,</p> <p>analiza potrzeb szkoleniowych przedsiębiorców,</p> <p>wspieranie procesów związanych z rozwojem kwalifikacji zawodowych,</p> <p>doradztwo, konsultacje w zakresie zakładania i prowadzenia działalności gospodarczej,</p> <p>współpraca z instytucjami otoczenia biznesu,</p> <p>stała współpraca z przedsiębiorcami w zakresie rozwoju gospodarczego Gminy,</p> <p>system wspierania działań związanych z zakładaniem działalności gospodarczej.</p>
<p>II.4 Kreowanie spójnego wizerunku miasta i gminy oraz jego promocja</p>	<p>wzmocnienie potencjału inwestycyjnego gminy,</p> <p>opracowanie strategii promocji Gminy/ strategii marki Gminy,</p>

Cel operacyjny	Działania
	współpraca z sąsiednimi JST w celu stworzenia spójnego wizerunku regionu, obszaru funkcjonalnego,
	współpraca partnerska w celu realizacji wspólnych projektów o charakterze społeczno- gospodarczym,
	organizacja i udział w targach branżowych/ tematycznych.

Powiązania programu z innymi dokumentami

Przyjęte w *Strategii Gminy Rzgów* cele oraz proponowane działania wpisują się w szereg założeń, przyjętych w innych dokumentach strategicznych z poziomu międzynarodowego, krajowego i regionalnego. Ponadto stanowią one wyraz oczekiwań, potrzeb i ambicji mieszkańców gminy. Zgodność głównych założeń w/w dokumentu (*Strategii*) z dokumentami ponadlokalnymi gwarantuje, iż podejmowane na terenie gminy działania będą bezpośrednio wiązały się z kierunkami rozwoju ustalonymi na poziomie międzynarodowym, krajowym i regionalnym. Oznacza to również, iż planowane w ramach *Strategii* działania nie są przypadkowe, a ich realizacja przyczyni się do osiągnięcia założonych celów. Poniżej zaprezentowano zestawienie dokumentów wyższego rzędu, z którymi komplementarne są główne założenia *Strategii*:

- Strategia na rzecz odpowiedzialnego rozwoju do roku 2020 (z perspektywą do 2030 r.)
- Strategia Zrównoważonego Rozwoju Wsi, Rolnictwa i Rybactwa na lata 2012-2020
- Strategia Bezpieczeństwo Energetyczne i Środowisko perspektywa do 2020 r.
- Strategia Rozwoju Polski Centralnej do roku 2020 z perspektywą 2030
- STRATEGIA ROZWOJU TRANSPORTU DO 2020 ROKU (z perspektywą do 2030 roku)
- Sprawne Państwo 2020
- Strategia Innowacyjności i Efektywności Gospodarki "Dynamiczna Polska 2020"
- Strategia Rozwoju Kapitału Ludzkiego 2020
- Strategia Rozwoju Województwa Łódzkiego 2020
- Strategia Powiatu Łódzkiego Wschodniego na lata 2015-2020
- Strategia Rozwoju Łódzkiego Obszaru Metropolitalnego 2020+
- Wojewódzki Program opieki nad zabytkami 2016-2019
- Programu rozwoju kultury w województwie łódzkim na lata 2014-2020
- Plan przeciwdziałania depopulacji w województwie łódzkim 2020.

Komplementarność *Strategii* z w/w dokumentami ma na celu podniesienie efektywności planowanych do realizacji działań, które z punktu widzenia gminy oraz kraju stanowią priorytet. Poniżej wskazano zapisy w/w dokumentów w odniesieniu do celów strategicznych *Strategii Gminy Rzgów*.

Cel strategiczny I WYSOKI STANDARD ŻYCIA LOKALNEJ SPOŁECZNOŚCI	
Strategia na rzecz odpowiedzialnego rozwoju do roku 2020 (z perspektywą do 2030 r.)	Cel szczegółowy III – Skuteczne państwo i instytucje służące wzrostowi oraz włączeniu społecznemu i gospodarczemu System zarządzania procesami rozwojowymi, w tym instytucje publiczne E-państwo
Strategia Zrównoważonego Rozwoju Wsi, Rolnictwa i Rybactwa na lata 2012-2020	Cel główny Poprawa jakości życia na obszarach wiejskich oraz efektywne wykorzystanie ich zasobów i potencjałów, w tym rolnictwa i rybactwa, dla zrównoważonego rozwoju kraju Cel szczegółowy 2. Poprawa warunków życia na obszarach wiejskich oraz poprawa ich dostępności przestrzennej Priorytet 2.3 Budowa i rozwój infrastruktury i technologii umożliwiających mieszkańcom obszarów wiejskich korzystanie i dostęp do technologii ICT o wysokim standardzie Priorytet 2.4 Rozwój infrastruktury społecznej zapewniającej mieszkańcom obszarów wiejskich dostęp do dóbr i usług publicznych Priorytet 2.5 Rozwój infrastruktury bezpieczeństwa na obszarach wiejskich Cel szczegółowy 5 Ochrona środowiska i adaptacja do zmian klimatu na obszarach wiejskich Priorytet 5.1 Ochrona środowiska naturalnego w sektorze rolniczym i różnorodności biologicznej na obszarach wiejskich. Priorytet 5.5 Zwiększenie wykorzystanie odnawialnych źródeł energii na obszarach wiejskich
Strategia Bezpieczeństwo Energetyczne i Środowisko perspektywa do 2020 r.	CEL 2. ZAPEWNIENIE GOSPODARCE KRAJOWEJ BEZPIECZNEGO I KONKURENCYJNEGO ZAOPATRZENIA W ENERGIĘ 2.2 Poprawa efektywności energetycznej 2.6. Wzrost znaczenia rozproszonych, odnawialnych źródeł energii 2.7. Rozwój energetyczny obszarów podmiejskich i wiejskich 2.8. Rozwój systemu zaopatrywania nowej generacji pojazdów wykorzystujących paliwa alternatywne CEL 3. POPRAWA STANU ŚRODOWISKA 3.1. Zapewnienie dostępu do czystej wody dla społeczeństwa i gospodarki 3.3. Ochrona powietrza, w tym ograniczenie oddziaływania energetyki

Sprawne Państwo 2020	<p>Cel 5. EFEKTYWNE ŚWIADCZENIE USŁUG PUBLICZNYCH</p> <p>5.1 Efektywny system ochrony zdrowia</p> <p>5.5. Standaryzacja i zarządzanie usługami publicznymi, ze szczególnym uwzględnieniem technologii cyfrowych</p> <p>5.6. Powszechny dostęp do szerokopasmowego Internetu</p>
Strategia Rozwoju Kapitału Ludzkiego 2020	<p>Cel szczegółowy 3: Poprawa sytuacji osób i grup zagrożonych wykluczeniem społecznym</p> <p>Cel szczegółowy 4: Poprawa zdrowia obywateli oraz efektywności systemu opieki zdrowotnej</p> <p>Cel szczegółowy 5: Podniesienie poziomu kompetencji oraz kwalifikacji obywateli</p>
Strategia Rozwoju Województwa Łódzkiego 2020	<p>Cel strategiczny: Aktywne społeczeństwo obywatelskie z dobrym dostępem do usług publicznych, sprzyjające włączeniu społecznemu grup wykluczonych</p> <p>Cel operacyjny 4. WYSOKI POZIOM KAPITAŁU SPOŁECZNEGO I SILNE SPOŁECZEOSTWO OBYWATELSKIE</p> <p>4.1. Rozwój społeczności lokalnych</p> <p>4.2. Wzmacnianie tożsamości regionalnej</p> <p>Cel operacyjny 5. WYSOKI STANDARD I DOSTĘP DO USŁUG PUBLICZNYCH</p> <p>5.1 Rozwój usług i poprawa dostępu do sektora edukacji</p> <p>5.2. Rozwój usług i poprawa dostępu do sektora ochrony zdrowia, pomocy społecznej oraz pieczy zastępczej</p> <p>5.3. Rozwój usług i poprawa dostępu do sektora kultury, sportu, turystyki i rekreacji</p> <p>5.4. Rozwój cyfryzacji i usług cyfrowych w sektorze publicznym</p> <p>Cel operacyjny 6. REINTEGRACJA SPOŁECZNA GRUP WYKLUCZONYCH LUB ZAGROŻONYCH WYKLUCZENIEM SPOŁECZNYM</p> <p>6.2 Reintegracja zawodowa oraz przeciwdziałanie dyskryminacji i wykluczeniom społecznym</p> <p>Cel strategiczny: Zrównoważony rozwój przestrzenny regionu z silnie powiązaniem z systemem osadniczym, z nowoczesną infrastrukturą i racjonalnie wykorzystanymi zasobami środowiska przyrodniczego.</p> <p>Cel operacyjny 7. WYSOKA JAKOŚĆ I DOSTĘPNOŚĆ INFRASTRUKTURY TRANSPORTOWEJ I TECHNICZNEJ</p> <p>7.2. Wzmocnienie i rozwój systemów infrastruktury technicznej</p> <p>Cel operacyjny 8. WYSOKA JAKOŚĆ ŚRODOWISKA PRZYRODNICZEGO</p> <p>8.1 Ochrona i kształtowanie powiązań przyrodniczo-krajobrazowych</p> <p>8.2. Przeciwdziałanie i zwalczanie skutków zagrożeń naturalnych i antropogenicznych</p> <p>Cel operacyjny 9. ZRÓWNOWAŻONY SYSTEM OSADNICZY</p>

	<p>9.2 Wspieranie procesów rewitalizacji i poprawa ładu przestrzennego</p> <p>Cel strategiczny SPÓJNY, DYNAMICZNY I KONKURENCYJNY OBSZAR ROZWOJU FUNKCJI METROPOLITALNYCH, WSPÓŁTWORZĄCY KRAJOWY SYSTEM METROPOLII ORAZ WPISUJĄCY SIĘ W PROCES ROZWOJU BIPOLARNEGO UKŁADU METROPOLITALNEGO ŁÓDŹ – WARSZAWA</p>
<p>Strategia Powiatu Łódzkiego Wschodniego na lata 2015-2020</p>	<p>Cel strategiczny Rozwój infrastruktury technicznej</p> <p>I.2 Modernizacja budynków użyteczności publicznej</p> <p>I.3 Rozwój infrastruktury ochrony środowiska i odnawialnych źródeł energii</p> <p>Cel strategiczny Poprawa jakości życia mieszkańców</p> <p>II.1 Poprawa stanu i poczucia bezpieczeństwa mieszkańców</p> <p>II.2 Promocja zdrowia</p> <p>II.3 Wzmocnienie polityki prorodzinnej</p> <p>II.5 Rozwiązywanie problemów społecznych</p> <p>Cel strategiczny Promocja Powiatu</p> <p>V.2. Wspieranie działań służących umocnieniu tożsamości poprzez rozwój kultury, turystyki, rekreacji i sportu</p> <p>Cel strategiczny Rozwój demokracji lokalnej</p> <p>VI.1 Rozwój społeczeństwa informacyjnego</p> <p>VI.2 Wspieranie rozwoju i działalności organizacji pozarządowych.</p>
<p>STRATEGIA ROZWOJU ŁOM 2020+</p>	<p>Cel strategiczny Rewitalizacja obszarów zdegradowanych w miastach</p> <p>Priorytet 2.1 Zintegrowane działania rewitalizacyjne w wymiarze przestrzennym, przyrodniczym, społecznym, gospodarczym i kulturowym</p> <p>Priorytet 2.2 Budowanie i ochrona tożsamości ŁOM oraz kreowanie wizerunku w oparciu o spójne dziedzictwo kulturowe</p> <p>Cel strategiczny Budowa zintegrowanego i zrównoważonego systemu transportu metropolitalnego</p> <p>Priorytet 3.1 Integracja, modernizacja i rozwój sieci metropolitalnego transportu zbiorowego</p> <p>Priorytet 3.2 Modernizacja i rozwój infrastruktury transportu publicznego</p> <p>Cel strategiczny Rozwój gospodarki zasobooszczędnej i niskoemisyjnej oraz ochrona środowiska przyrodniczego</p> <p>Priorytet 4.1 Podniesienie efektywności energetycznej i wzrost znaczenia odnawialnych źródeł energii</p> <p>Priorytet 4.2 Zintegrowanie działań na rzecz rozwoju infrastruktury komunalnej</p> <p>Priorytet 4.3 Wspieranie efektywnego wykorzystania zasobów przyrodniczych, w tym gospodarka odpadami i ochrona środowiska</p> <p>Cel strategiczny Rozwój nowoczesnego kapitału ludzkiego</p>

	<p>oraz silnego informacyjnego społeczeństwa obywatelskiego</p> <p>Priorytet 5.1 Wspieranie włączenia społecznego</p> <p>Priorytet 5.2 Podnoszenie standardów i dostępu do usług w zakresie oświaty, opieki zdrowotnej i pomocy społecznej oraz do e-usług publicznych</p>
<p>WOJEWÓDZKI PROGRAM OPIEKI NAD ZABYTKAMI 2016-2019</p>	<p>Cel operacyjny: Atrakcyjność krajobrazu kulturowego</p> <p>Działania wspomagające: Poprawa stanu obiektów i obszarów zabytkowych</p> <p>Cel operacyjny: Tożsamość wielokulturowa regionu</p> <p>Działania wspomagające: Edukacja kulturowa mieszkańców województwa</p>
<p>Programu rozwoju kultury w województwie łódzkim na lata 2014-2020</p>	<p>Cel strategiczny I Wzmocnienie identyfikacji regionalnej</p> <p>I.1 Wspólne wartości, korzenie, dziedzictwo</p> <p>Cel strategiczny III Partycypacja</p> <p>III.2 Aktywny udział mieszkańców w przedsięwzięciach kulturalnych</p> <p>Cel strategiczny IV Profesjonalizacja sektora kultury</p> <p>IV.1 Nowoczesne, wyspecjalizowane kadry</p> <p>Cel strategiczny V Instytucje otwarte dla wszystkich</p> <p>V.1 Zwiększenie dostępności instytucji kultury</p> <p>V. 3 Oferta zróżnicowana pokoleniowo</p> <p>Cel strategiczny VII Wykorzystanie obszarów i obiektów zabytkowych na cele związane z działalnością kulturalną</p> <p>VII.1 Szlaki kulturowe – reaktywacja istniejących szlaków oraz tworzenie nowych i włączenie ich w obieg kultury</p> <p>VII.4 Systemowa rewitalizacja przestrzeni miejskich</p> <p>Cel strategiczny VIII Estetyczna przestrzeń publiczna/ Spójność przestrzenna</p> <p>VIII.1 Wspólne wartości i zasady dbałości o przestrzeń publiczną</p>
<p>Plan przeciwdziałania depopulacji w województwie łódzkim 2020</p>	<p>Priorytet I Zdrowie i możliwości funkcjonalne mieszkańców regionu</p> <p>Priorytet II Bezpieczeństwo</p> <p>Priorytet V Aktywność społeczna i obywatelska</p> <p>Priorytet VIII Technologie informacyjno-komunikacyjne</p>
<p>Cel strategiczny II</p> <p>ROZWÓJ LOKALNEJ GOSPODARKI I TWORZENIE ATRAKCYJNYCH WARUNKÓW DO INWESTOWANIA</p>	
<p>Strategia na rzecz odpowiedzialnego rozwoju do roku 2020 (z perspektywą do 2030 r.)</p>	<p>Cel szczegółowy I – Trwały wzrost gospodarczy oparty coraz silniej o wiedzę, dane i doskonałość organizacyjną</p> <p>Rozwój innowacyjnych firm</p> <p>Małe i średnie przedsiębiorstwa</p> <p>Kapitał dla rozwoju</p> <p>Cel szczegółowy II – Rozwój społecznie wrażliwy i terytorialnie zrównoważony</p> <p>Spójność społeczna</p>

	Rozwój zrównoważony terytorialnie
Strategia Rozwoju Polski Centralnej do roku 2020 z perspektywą 2030	Cel szczegółowy V Multimodalny węzeł transportowy o znaczeniu międzynarodowym
Strategia Zrównoważonego Rozwoju Wsi, Rolnictwa i Rybactwa na lata 2012-2020	<p>Cel główny Poprawa jakości życia na obszarach wiejskich oraz efektywne wykorzystanie ich zasobów i potencjałów, w tym rolnictwa i rybactwa, dla zrównoważonego rozwoju kraju</p> <p>Cel szczegółowy 2. Poprawa warunków życia na obszarach wiejskich oraz poprawa ich dostępności przestrzennej</p> <p>Priorytet 2.1 Rozwój infrastruktury gwarantującej bezpieczeństwo energetyczne, sanitarne i wodne na obszarach wiejskich</p> <p>Priorytet 2.2 Rozwój infrastruktury transportowej gwarantującej dostępność transportową obszarów wiejskich</p> <p>Cel szczegółowy 3: Bezpieczeństwo żywnościowe</p> <p>Priorytet 3.2 wytwarzanie wysokiej jakości, bezpiecznych dla konsumentów produktów rolno- spożywczych</p> <p>Cel szczegółowy 4: Wzrost produktywności i konkurencyjności sektora rolno- spożywczego</p> <p>Priorytet 4.1 Modernizacja i wzrost innowacyjności sektora rolno- spożywczego</p> <p>Priorytet 4.2 Kreowanie oraz transfer wiedzy i technologii służącej zrównoważonemu rozwojowi sektora rolno- spożywczego</p> <p>Priorytet 4.4 Promocja oraz powiększanie rynków zbytu produktów rolno- spożywczych</p> <p>Cel szczegółowy 5 Ochrona środowiska i adaptacja do zmian klimatu na obszarach wiejskich</p> <p>Priorytet 5.2 Kształtowanie przestrzeni wiejskiej z uwzględnieniem ochrony krajobrazu i ładu przestrzennego</p>
Strategia Bezpieczeństwo Energetyczne i Środowisko perspektywa do 2020 r.	<p>CEL 1. ZRÓWNOWAŻONE GOSPODAROWANIE ZASOBAMI ŚRODOWISKA</p> <p>1.4. Uporządkowanie zarządzania przestrzenią</p>
STRATEGIA ROZWOJU TRANSPORTU DO 2020 ROKU (z perspektywą do 2030 roku)	<p>CEL STRATEGICZNY 1: Stworzenie zintegrowanego systemu transportowego</p> <p>CEL STRATEGICZNY 2: Stworzenie warunków dla sprawnego funkcjonowania rynków transportowych i rozwoju efektywnych systemów przewozowych</p> <p>Cele szczegółowe:</p> <p>Stworzenie nowoczesnej, spójnej sieci infrastruktury transportowej</p> <p>Bezpieczeństwo i niezawodność</p> <p>Ograniczanie negatywnego wpływu transportu na środowisko</p>
Strategia Innowacyjności i Efektywności Gospodarki "Dynamiczna Polska 2020"	<p>Cel 2. Stymulowanie innowacyjności poprzez wzrost efektywności wiedzy i pracy</p> <p>2.5. Wspieranie rozwoju kadr dla innowacyjnej i efektywnej gospodarki</p> <p>2.6. Stworzenie wysokiej jakości infrastruktury informacyjno-</p>

	<p>komunikacyjnej i rozwój gospodarki elektronicznej</p> <p>2.6.2. Wspieranie rozwoju bezprzewodowych sieci szerokopasmowych</p> <p>2.6.3. Stworzenie warunków sprzyjających rozwojowi gospodarki elektronicznej</p>
Strategia Rozwoju Kapitału Ludzkiego 2020	Cel szczegółowy 5: Podniesienie poziomu kompetencji oraz kwalifikacji obywateli
Strategia Rozwoju Województwa Łódzkiego 2020	<p>Cel strategiczny: Zrównoważony rozwój przestrzenny regionu z silnie powiązaniem z systemem osadniczym, z nowoczesną infrastrukturą i racjonalnie wykorzystanymi zasobami środowiska przyrodniczego</p> <p>Cel operacyjny 7. WYSOKA JAKOŚĆ I DOSTĘPNOŚĆ INFRASTRUKTURY TRANSPORTOWEJ I TECHNICZNEJ</p> <p>7.1. Wzmocnienie i rozwój systemów transportowych i teleinformatycznych</p> <p>Cel operacyjny 9. ZRÓWNOWAŻONY SYSTEM OSADNICZY</p> <p>9.1. Wzmacnianie systemu powiązań funkcjonalnych</p>
Strategia Powiatu Łódzkiego Wschodniego na lata 2015-2020	<p>Cel strategiczny Rozwój infrastruktury technicznej</p> <p>I.1 Modernizacja i rozwój infrastruktury drogowej</p> <p>Cel strategiczny Aktywizacja lokalnego rynku pracy</p> <p>III.1 Wspieranie przedsiębiorczości lokalnej w celu tworzenia miejsc pracy</p> <p>Cel strategiczny Promocja Powiatu</p> <p>V.1 Kreowanie pozytywnego wizerunku Powiatu</p> <p>V.2. Wspieranie działań służących umocnieniu tożsamości poprzez rozwój kultury, turystyki, rekreacji i sportu</p>
Plan przeciwdziałania depopulacji w województwie łódzkim 2020	<p>Priorytet III Aktywność na rynku pracy</p> <p>Priorytet IX Sektor srebrnej gospodarki</p>
Strategia ŁOM	<p>Cel strategiczny Wzmocnienie funkcji metropolitalnych i spójności obszaru metropolitalnego</p> <p>Priorytet 1.2 Zwiększenie wewnętrznej i zewnętrznej atrakcyjności ŁOM poprzez odpowiednio ukierunkowany marketing terytorialny</p>

CHARAKTERYSTYKA TERENU ORAZ OBECNEGO STANU ŚRODOWISKA GMINY RZGÓW

Analiza i ocena aktualnego stanu środowiska oraz problemy jego ochrony istotne z punktu widzenia realizacji projektu strategii z uwzględnieniem obszarów podlegających ochronie

Poniżej scharakteryzowano poszczególne komponenty odnoszące się do aktualnego stanu środowiska na terenie Gminy Rzgów. Podczas oceny szczególnie uwzględniono obszary objęte przewidywanym znaczącym oddziaływaniem na środowisko przyrodnicze gminy.

Lokalizacja obszaru¹

Gmina Rzgów położona jest w środkowej części województwa łódzkiego, w powiecie łódzkim wschodnim, na południe od miasta Łodzi. Gmina Rzgów wchodzi w skład łódzkiej aglomeracji miejskiej stanowiąc dla niej fragment południowego pasa rozwojowego. Wg danych GUS na dn. 13.02.2017 r. powierzchnia gminy Rzgów wynosiła 6 632 ha. W 2016 r. gminę Rzgów zamieszkiwało 9 801 osób, wskaźnik gęstości zaludnienia wynosił 148 osób na km².

Gmina Rzgów ma dogodne położenie komunikacyjne, gdyż przez jej obszar przebiega droga ekspresowa S8 i krzyżuje się na węźle „Południe” z autostradą A1.

Obsługa komunikacyjna obszaru gminy głównie opiera się na sieci dróg publicznych, która służy powiązaniom o randze międzyregionalnej, regionalnej i wewnątrz gminnej. Powiązanie gminy z krajem i regionem zapewniają drogi krajowe i wojewódzkie. Na obszarze gminy przebiegają dwie drogi krajowe:

- Droga krajowa Nr 1 relacji Gdańsk - Łódź - Katowice - Cieszyn - Granica Państwa przebiega przez teren gminy Rzgów w kierunku północ - południe.
- Droga krajowa Nr 71 relacji Pabianice – Rzgów (i dalej jako droga wojewódzka do Tomaszowa Mazowieckiego) przebiega ul. Pabianicką w Rzgowie na kierunku wschód - zachód.

¹ Strategia Rozwoju Gminy Rzgów

Przez teren gminy, od ulicy Pabianickiej w kierunku wschodnim, począwszy od drogi krajowej nr 1 biegnie droga wojewódzka nr 714 relacji Rzgów- Kurowice.

Rysunek 1 Mapa województwa łódzkiego z podziałem na powiaty oraz lokalizacja gminy w powiecie łódzkim wschodnim



Źródło: <http://www.lodzkie.eu/>

Gmina Rzgów sąsiaduje z następującymi jednostkami samorządu terytorialnego:

- od północy z miastem Łódź (powiat m Łódź),
- od wschodu z gminą Brójce (powiat łódzki wschodni),
- od południa z gminą Tuszyn (powiat łódzki wschodni),
- od zachodu z gminą Pabianice i gminą Ksawerów (powiat pabianicki).

Dzisiejszy Rzgów to jeden z największych rynków handlowych w Polsce. Jest to przede wszystkim rynek odzieżowy zorganizowany głównie przez firmy P.C.H. „PTAK” S.A., C.H. „POLROS”. Na powierzchni kilkudziesięciu hektarów w kilkunastu halach targowych funkcjonuje wiele tysięcy przedsiębiorców. Dzięki ich działalności tysiące osób znajduje zatrudnienie. W otoczeniu targowisk działają liczne zakłady produkcyjne i

hurtownie. Znaczące miejsce w gospodarce gminy zajmuje branża motoryzacyjna, zatrudniająca prawie 400 pracowników wszystkich szczebli, reprezentowana przez takie marki, jak: SCANIA, VOLVO, TOYOTA, RENAULT, KIA, SUZUKI, SUBARU, JEEP, JOHN DEER, ALFA ROMEO, DAF. Branża budowlana to firmy: KERAKOLL POLSKA Sp z o.o., GEALAN, CABLEX, SAI-POL, ROL-BUD, zatrudniające razem kilkuset pracowników. Branża spożywcza to głównie: Z.P.M. „GROT”, „OVOVITA” „Hort Cafe”. Inne branże to: odzieżowa „Pako Lorente”, ogrodnicza „Kwiaty Polskie”, produkcji leków „AFLOFARM”, kosmetyczne „DELIA COSMETICS”, szpital GAMETA, handel spożywczy: Biedronka, recykling odpadów „Jantar8”.

Utrzymująca się na terenie gminy działalność rolnicza służy nie tylko samozaopatrzeniu, ale również zaspokajaniu mieszkańców z sąsiadujących terenów miejskich. W roku 2017 wg danych Urzędu Miejskiego na terenie gminy funkcjonowało ponad 1300 gospodarstw rolnych. Specyfiką obszarów rolniczych jest drobny, mozaikowy podział ziem prywatnych na działki uprawne, co wynika z wielkości gospodarstw i rozdrobnienia gruntów. W strukturze przeważają gospodarstwa o powierzchni do 5 ha stanowiące 65, 67 % ogólnej liczby gospodarstw. Z ogólnej liczby gospodarstwa o powierzchni do 2 ha stanowią aż 41, 12% i produkują głównie na potrzeby własne, a nadwyżki sprzedają na rynku lokalnym. Na terenie gminy występuje tendencja zmniejszania się stanu gospodarstw, które faktycznie prowadzi produkcję rolną. Niemniej jednak gmina pozostaje w czołówce aglomeracji łódzkiej pod względem ilości przedsiębiorstw rolniczych. Wśród nich duże znaczenie regionalne oraz krajowe mają przedsiębiorstwa ogrodnicze – ich produkcja sprzedawana jest głównie na terenie aglomeracji łódzkiej, w tym w Łodzi, gdzie funkcjonuje giełda kwiatów. Rozwijają się gospodarstwa zmechanizowane, towarowe, których właściciele zwiększają powierzchnie w drodze dzierżaw lub użyczenia od posiadaczy niezainteresowanych prowadzeniem produkcji rolnej.

Ponad 90% ogólnej powierzchni zasiewów na terenie gminy stanowią zboża. Wśród pozostałych upraw, największą powierzchnię uprawną stanowią rośliny pastewne (2,6%) oraz ziemniaki (1,6%). Pozostałe uprawy to przede wszystkim warzywa gruntowe i

warzywa pod osłonami. Struktura miejscowych upraw nie odbiega od przeciętnej kraju, w której dominują zboża, ziemniaki i rośliny pastewne.

Głównym kierunkiem produkcji zwierzęcej jest chów drobiu, trzody chlewnej i bydła. W przypadku drobiu, to oprócz typowego chowu przyzagrodowego działa w gminie kilka gospodarstw hodowli drobiu w Rzgowie, Prawdzie, Bronisinie Dworskim. Dominująca hodowla – trzoda chlewna 7 828 szt., konie 181 szt., bydło 843 szt., drób 574 752 szt. (spis rolny 2010r). Na przestrzeni lat zaobserwowano spadek ilości bydła, przy utrzymującym się pogłowie trzody chlewnej i koni. Wzrasta systematycznie pogłowie drobiu kurzego utrzymywanego w fermach towarowych.

Powierzchnia oraz gleby²

W skład Gminy wchodzi 14 sołectw, (Bronisin Dworski, Czyżeminek, Gospodarz, Grodzisko-Konstantyna, Guzew-Babichy, Huta Wiskicka-Tadzin, Kalinko, Kalino, Prawda, Romanów, Rzgów (sołectwa: Rzgów I i Rzgów II), Stara Gadka, Starowa Góra) a jej całkowita powierzchnia wynosi 66,32 km², co stanowi 13% powierzchni powiatu łódzkiego wschodniego.

Teren gminy Rzgów położony jest w całości na terenie Wysoczyzny Bełchatowskiej w pasie Nizin Środkowopolskich – podprowincji Niżu Środkowoeuropejskiego. Wysoczyzna bełchatowska zajmuje położenie wododziałowe między dorzeczami Warty i Pilicy (Odry i Wisły). Obniżenie doliny Neru oddziela ją od Wzniesień Łódzkich. Na terenie gminy przebiega wododział główny Polski, oraz wododział IV rzędu między Nerem a jego dopływem – Dobrzyнкą. Ponad 90% powierzchni gminy należy poprzez rzekę Ner, Dobrzyнкę i ich dopływy do zlewni rzeki Warty. W krajobrazie dominują przestrzenie rolnicze, a w śród nich grunty orne. Łąki i pastwiska zajmują obszary dolin rzecznych.

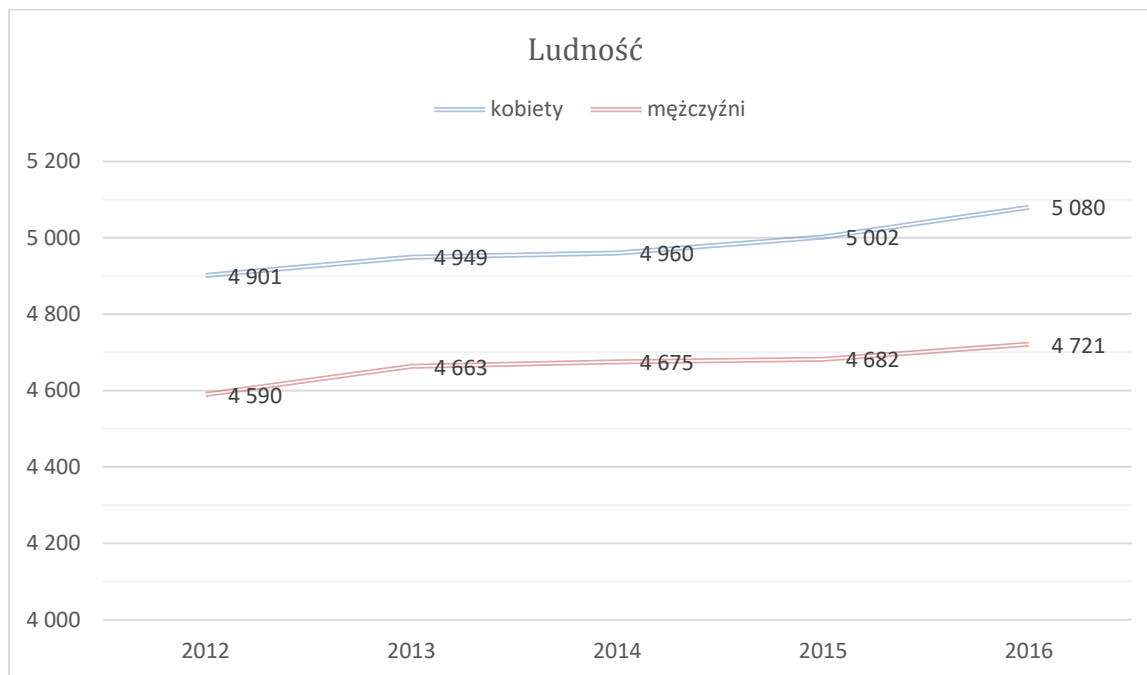
Warunki glebowe gminy są dość korzystne. Syntetyczny wskaźnik waloryzacji rolniczej przestrzeni produkcyjnej wg. punktacji Instytutu Uprawy Nawożenia i Gleboznawstwa średnio dla gminy wynosi 62.2 pkt. (średnio dla województwa 59, 4 pkt.) . Na większości obszaru występują gleby średnie i słabe. Gleby dobre występują prawie wyłącznie w środkowej części gminy, w miejscowości Rzgów oraz w północno – wschodniej, we wsi Bronisin Dworski. Ponad połowa powierzchni gruntów ornych to gleby chronione klasy

² Strategia Rozwoju Gminy Rzgów

bonitacyjnej III i IV (56%). Na obszarze gminy nie występują gleby I i II klasy. Powierzchnia gruntów rolnych gminy Rzgów wynosi 5184 ha, co stanowi ok. 78% powierzchni ogólnej gminy. Gruntów ornych jest 3794 ha, co stanowi 57,2% powierzchni ogólnej gminy. Trwałych użytków zielonych jest 968 ha (14, 6% powierzchni gminy), natomiast sady założone są na powierzchni 36 ha (0, 5% powierzchni gminy).

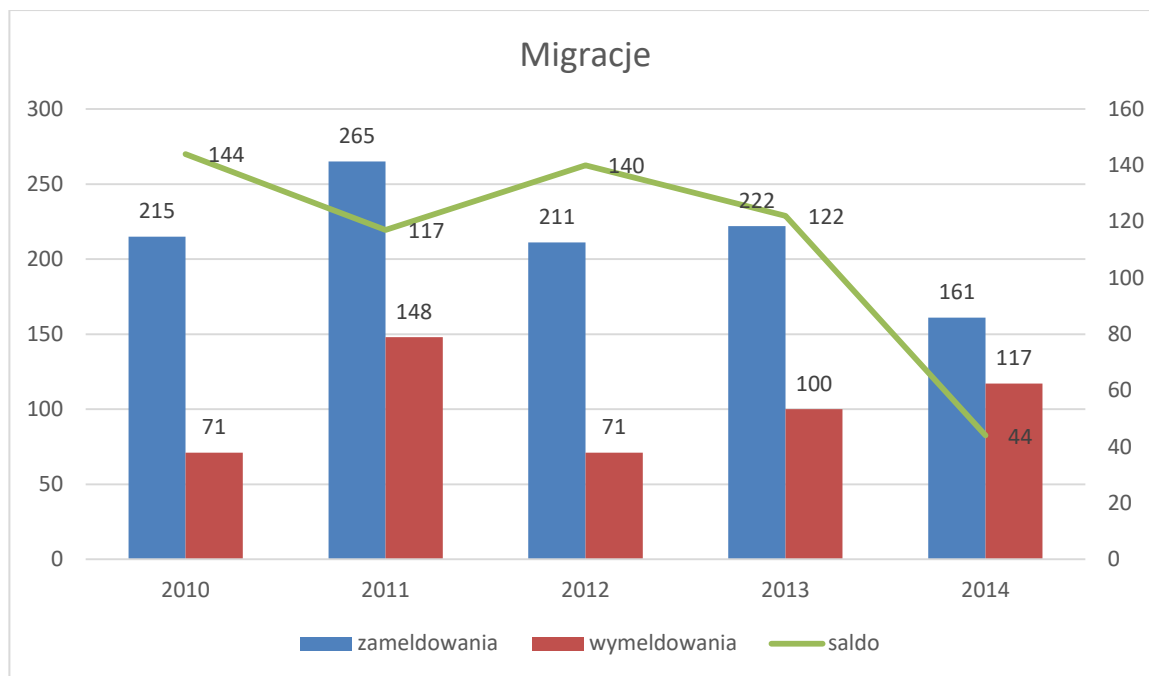
Ludność³

Wg danych Urzędu Miejskiego w Rzgowie na przestrzeni lat 2012-2016 liczba ludności gminy wzrosła łącznie o 310 osób, przy czym tendencja wzrostowa jest nieco bardziej zauważalna w grupie kobiet (wzrost o 3,6%) niż mężczyzn (wzrost o 2,8%). Ponad jedna trzecia wszystkich osób zamieszkuje obszar miejski (34%). Ludność rozmieszczona jest nierównomiernie na obszarze gminy – koncentruje się przede wszystkim w paśmie pomiędzy miastem Rzgów oraz dwoma sołectwami sąsiadującymi z miastem Łódź (Starowa Góra i Stara Gadka).

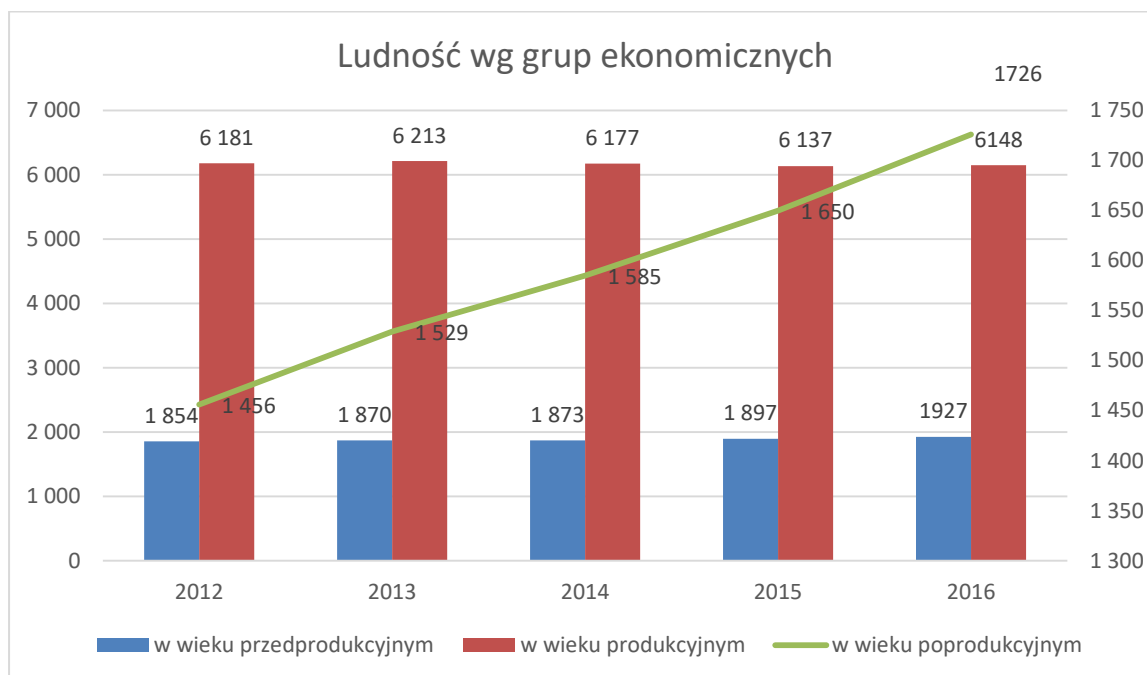


Na wzrost liczby mieszkańców mają wpływ ruchy migracyjne – w analizowanym okresie ostatnich pięciu lat każdego roku odnotowano dodatnie saldo migracyjne.

³ Strategia Rozwoju Gminy Rzgów

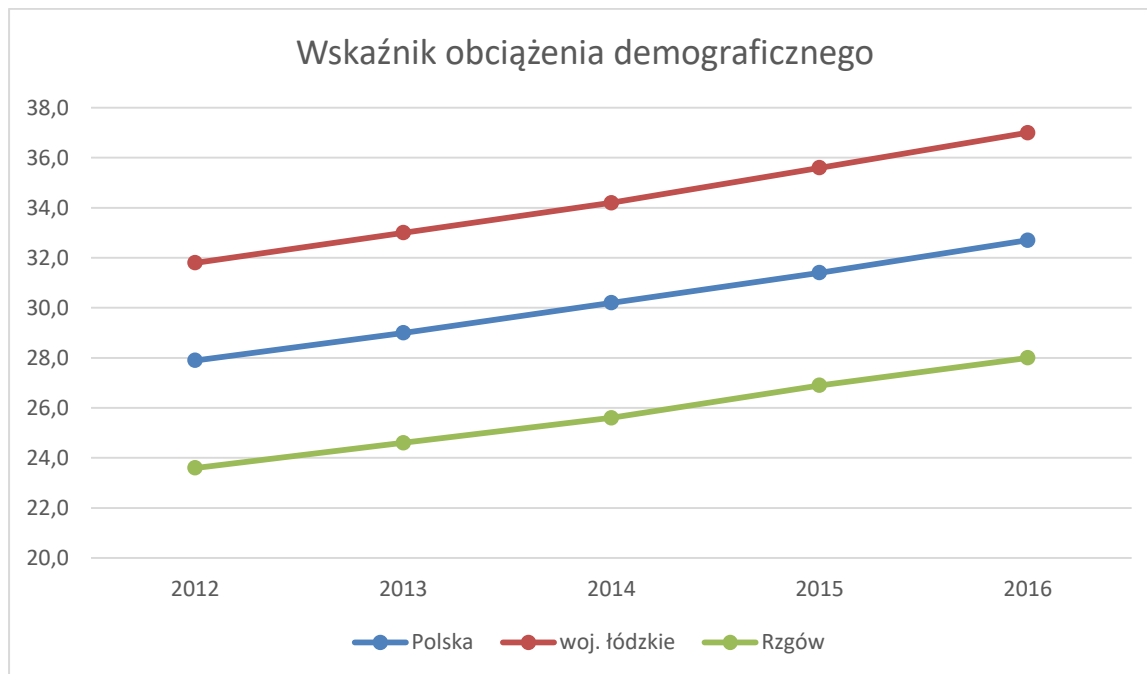


Analizując strukturę demograficzną gminy można zauważyć, iż w ciągu ostatnich lat nastąpił systematyczny wzrost liczby osób w wieku poprodukcyjnym przy względnie stałym poziomie osób młodych (do 17 r.ż.) i w wieku produkcyjnym.

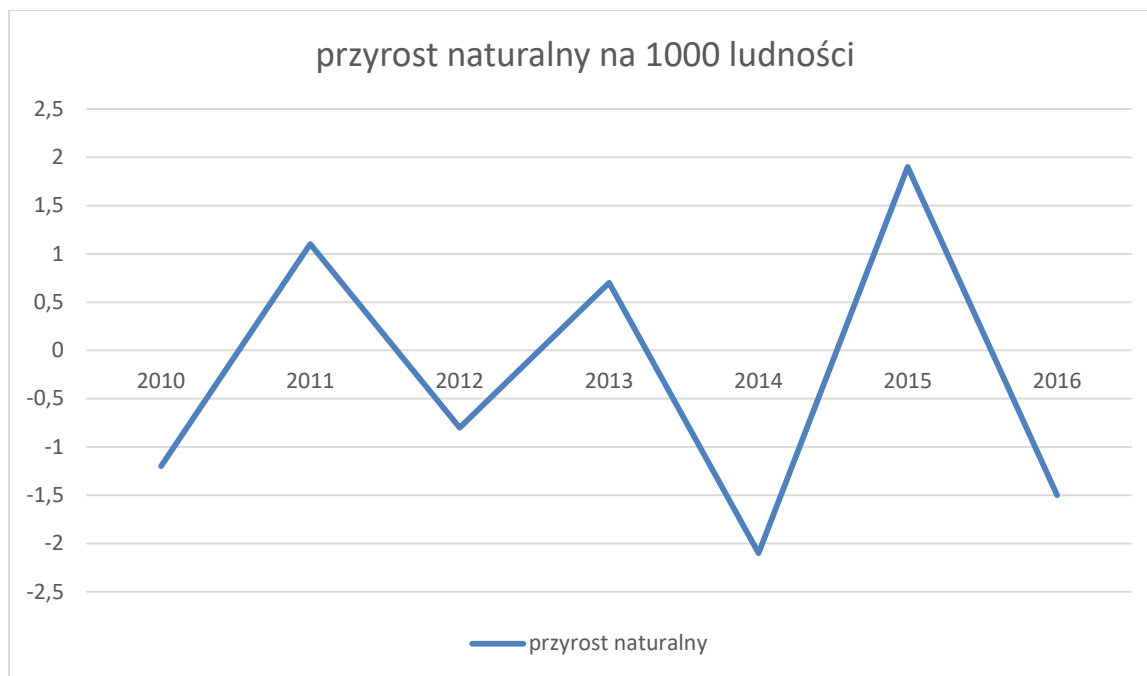


Wskaźnik obciążenia demograficznego (liczba osób starszych na 100 osób w wieku produkcyjnym) w gminie i mieście systematycznie wzrasta. W 2016 r. wyniósł 28 i był wyższy w stosunku do roku 2012 o 4,4 os., co odpowiada negatywnym trendom w

województwie i kraju. Podkreślić jednak należy, że wskaźnik ten pozostaje na poziomie znacznie niższym od poziomu woj. łódzkiego (37,0), jak i krajowego (32,7).

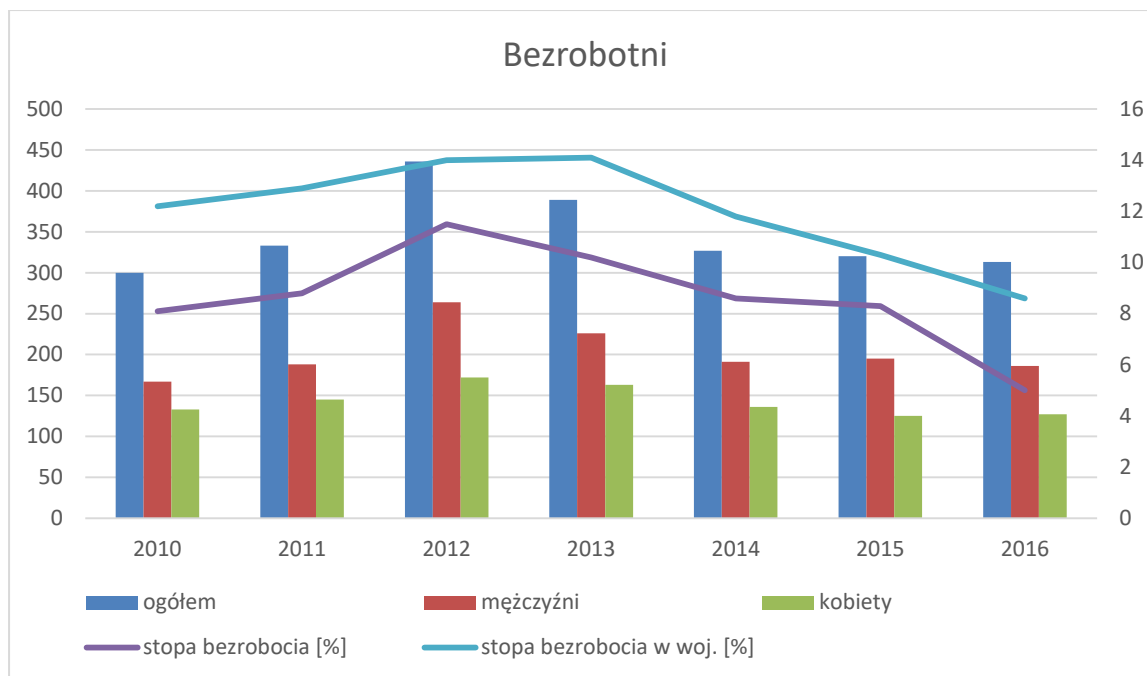


Choć Gmina i Miasto Rzgów w 2015 r. odnotowała jako jedna z nielicznych w województwie i kraju dodatni przyrost naturalny (+1,9), to współczynnik dzietności ogólnej wynoszący 1,39 (a więc liczba dzieci, urodzonych przez statystyczną kobietę pomiędzy 15 - 49 r.ż.) pozostaje w dalszym ciągu znacznie poniżej poziomu zastępowalności pokoleń (2,10-2,15). W roku kolejnym (2016) liczba zgonów ponownie przewyższyła liczbę urodzeń.



Zmiany demograficzne, jakie w ostatnich latach można zaobserwować, wskazują że sytuacja ludnościowa Gminy jest nieco lepsza niż odnotowywana na poziomie kraju i województwa. Jednak trwający proces starzenia się społeczeństwa będący wynikiem korzystnego zjawiska, jakim jest wydłużanie się trwania życia jest pogłębiany niskim poziomem dzietności. W przyszłości będzie to powodować zmniejszanie się podaży siły roboczej na rynku pracy i utrudnienia w systemie zabezpieczenia społecznego w wyniku wzrostu liczby i odsetka ludzi w starszym wieku.

Obecną sytuację na lokalnym rynku pracy ilustruje wykres przedstawiający poziom bezrobocia w Gminie w latach 2010 – 2016.



Liczba osób bezrobotnych zmniejszyła się w porównaniu z rokiem 2015 o ok.2,2%. Stopa bezrobocia wyniosła w VI 2016 r. 5% i była niższa w stosunku do stopy odnotowanej w województwie łódzkim o 3,6 p. proc. Kobiety stanowiły 40,6% ogółu zarejestrowanych bezrobotnych, a ich udział w porównaniu z rokiem 2015 zwiększył się o 1,5 p. proc.

Klimat⁴

Pod względem klimatycznym obszar miasta i gminy Rzgów położony jest w Dzielnicy Łódzkiej, zgodnie z podziałem rolniczo-klimatycznym Polski wg R. Gumińskiego. Na obszarze gminy wyróżnia się występowanie większej liczby dni z pogodą bardzo ciepłą oraz dni mroźnych z dużym zachmurzeniem i opadem. Z uwagi na ukształtowanie powierzchni na terenie gminy nie występują przeszkody w zakresie przepływu mas powietrza oraz nie występują różnice w zakresie rozkładu temperatury. Na terenie gminy dominują masy powietrza, głównie polarno-morskie, napływające głównie od strony zachodniej. Średnia temperatura powietrza kształtuje się na poziomie 7,6°C. Średnia temperatura w miesiącu lutym mieściła się w granicach -3°C, a w miesiącu lipcu 17,5°C. Amplituda roczna średnich temperatur powietrza wynosi 21,8°C. Czas trwania termicznej zimy mieści się w granicach 82-84 dni, a lata 90 dni. Okres wegetacyjny na obszarze gminy wynosi ok. 213 dni. Najwyższy poziom zachmurzenia występuje

⁴ Program Ochrony Środowiska dla miasta i gminy Rzgów na lata 2017-2020 z perspektywą na lata 2021-2024

w okresie chłodnym tj. od listopada do lutego, zaś najniższy poziom zachmurzenia notuje się w sierpniu i we wrześniu. Średni opad atmosferyczny na obszarze gminy wynosi niewiele ponad 600 mm. Najwyższe sumy opadów występują w miesiącu lipcu zaś najniższe w okresie zimowym. Pokrywa śnieżna występuje średnio 70 dni pomiędzy listopadem, a marcem. Średnie parowanie na obszarze gminy wynosi ok. 500 – 520 mm. Na wilgotność terenu mają wpływ zarówno tereny rzeczne jak i tereny leśne. Na tych terenach najczęściej występują mgły. Gmina usytuowana jest w strefie wpływów klimatów suboceanicznego i kontynentalnego. W ciągu roku dominuje równoleżnikowa cyrkulacja mas powietrza, z dominacją powietrza polarnomorskiego oraz polarnokontynentalnego napływające od strony zachodniej oraz ze wschodu. Wiatry o najwyższych prędkościach występują zimą i wiosną, jednakże nie występują one często. Największe przewietrzenia występują na terenach wyniesionych.

Powietrze atmosferyczne⁵

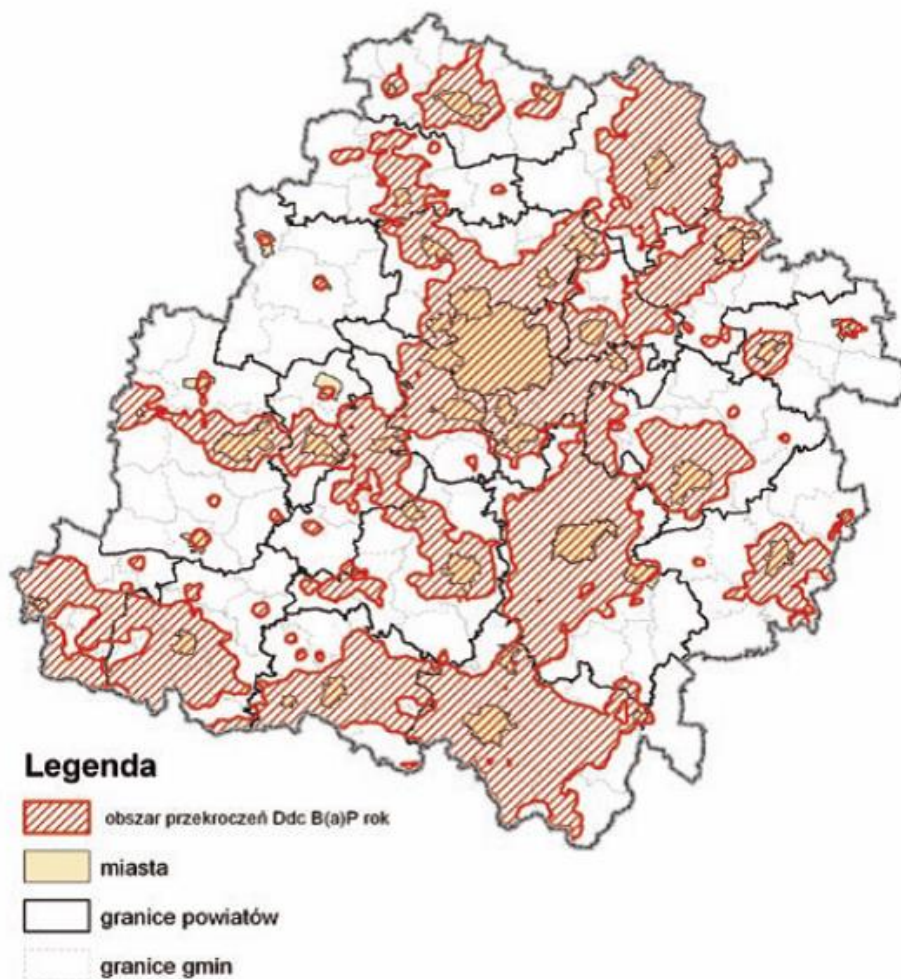
Głównym źródłem zanieczyszczenia powietrza w Gminie Rzgów jest tzw. niska emisja będąca bezpośrednim skutkiem stosowania w gospodarstwach domowych systemów grzewczych opartych o piece opalane węglem. Dotyczy to zwłaszcza większych miejscowości o zwartej zabudowie, która uniemożliwia właściwe przewietrzanie terenów narażonych na emisję i sprzyja osiadaniu zanieczyszczeń na obszarach zamieszkałych. Niska emisja na terenach wiejskich stanowi mniejsze zagrożenie gdyż zabudowa nie jest tam tak zwarta jak w miastach, przez co istnieją lepsze warunki przewietrzania a co za tym idzie relatywnie niższe stężenia emitowanych zanieczyszczeń pyłowych i gazowych. Charakterystyczną cechą niskiej emisji jest jej sezonowa zmienność. W okresach grzewczych notuje się wzrost emisji energetycznej w porównaniu do okresów ciepłych. Istotnym problemem w przypadku niskiej emisji jest brak inwentaryzacji źródeł i wielkości emisji oraz danych o rodzaju i ilości stosowanych paliw (zachodzi obawa spalania odpadów pochodzenia komunalnego lub odpadów przemysłowych z małych zakładów). Drugim źródłem zanieczyszczeń wprowadzanych do powietrza są zanieczyszczenia komunikacyjne. Emisja ta wraz z postępującym zwiększaniem się ilości pojazdów na szlakach komunikacyjnych, wykazuje tendencję wzrostową. Szczególnie wysokie zanieczyszczenie powietrza substancjami pochodzącymi ze spalania paliw w silnikach pojazdów występuje na skrzyżowaniach

głównych ulic miast, przy trasach komunikacyjnych o dużym natężeniu ruchu biegnących przez obszary o zwartej zabudowie lub przy usytuowaniu ruchliwej drogi na terenie o niekorzystnej lokalizacji. Okresowe zwiększenie wartości emisji występuje także przy wielu stosunkowo wąskich trasach wylotowych z miast. Stopie zanieczyszczenia atmosfery na danym obszarze kształtowany jest nie tylko przez źródła emisji tam zlokalizowane; duże znaczenie ma także emisja napływowa. Ważną rolę w przenoszeniu emisji odgrywają czynniki meteorologiczne i topograficzne. O ile te ostatnie dla określonego obszaru są ustabilizowane, to czynniki meteorologiczne wpływające na rozprzestrzenianie zanieczyszczeń są zmienne i trudne do przewidzenia. Położenie Gminy Rzgów na południe od Łodzi w zasadzie nie powoduje, przy przeważających wiatrach z kierunków zachodnich i południowych, napływu zanieczyszczeń z tego obszaru. Ponadto teren Gminy charakteryzuje się małym urozmaiceniem hipsometrycznym i stosunkowo niewielkim zalesieniem co powoduje dobre przewietrzanie i brak „zalegania” zanieczyszczeń, które występowałyby w przypadku wyraźnych zagłębienia typu niecki, doliny czy kotliny.

Wg monitoringu zanieczyszczeń gazowych powietrza przeprowadzanego na terenie województwa łódzkiego emisja punktowa w 2015 r. w województwie wyniosła 159 934,8 Mg głównych zanieczyszczeń. Emisja skupiała się głównie w większych ośrodkach miejskich. Powiat łódzki wschodni znajdował się wśród siedmiu najmniejszych emitentów z obszaru województwa (0,2% udziału w ogólnej emisji). Zgodnie z danymi WIOŚ w Łodzi przedstawionymi w Raporcie o stanie środowiska w województwie łódzkim w 2015 r. przy trasie S8 rozmieszczono 5 stanowisk pomiarowych. Stężenie średnioroczne SO₂ wyniosło od 4 µg/m³ do 8 µg/m³. Średnioroczne stężenie NO₂ poza zabudową wyniosło 14-17 µg/m³. Na obszarach miejskich wyniosło ok. 22 µg/m³, sięgając maksymalnie przy głównych trasach 34 µg/m³ (Rzgów ul. Tuszyńska 100). W analizowanym okresie Gmina Rzgów została objęta Programem Ochrony Powietrza jedynie ze względu na przekroczenia poziomu dopuszczalnego pyłu zawieszzonego PM₁₀ i poziomu docelowego benzo(a)pirenu zawartego w pyłe zawieszonym PM₁₀.⁶

⁶ Por. Raport o stanie środowiska w województwie łódzkim w 2015 r.

Rysunek 2 Zanieczyszczenie powietrza



Źródło: Raport o stanie środowiska w woj. łódzkim. Cz. III Powietrze.

Równie znaczącym źródłem zanieczyszczenia środowiska na terenie Gminy jest transport wytwarzający tlenki węgla, węglowodory aromatyczne i alifatyczne, związki ołowiu i tlenki azotu. Wzrost znaczenia negatywnego wpływu transportu na stan powietrza związany jest głównie z intensywnym rozwojem komunikacji, cechującym cały obszar kraju, niskim stanem technicznym pojazdów oraz stanem sieciowym dróg. Najbardziej narażone na zanieczyszczenia ruchu drogowego są miejscowości zlokalizowane przy trasach A1, S8 oraz 71.

Wody podziemne i powierzchniowe – sieć hydrograficzna gminy

Obszar gminy Rzgów należy do dwóch zlewni I rzędu, tj. Wisły i Odry. W południowo – wschodniej części gminy (Kalinko, Kalino) oraz przez jej południowe krańce przebiega wododział I-go rzędu rozdzielający dorzecza Wisły i Odry. Ponadto przebiegają liczne działy IV rzędu rozdzielające zlewnię dopływów rzeki Ner. W strefach wododziałowych i źródłiskowych występuje kilka czynnych źródeł wypływu wód gruntowych i podziemnych oraz strefy młaków - wysięków lokalnych. Sieć rzeczna gminy Rzgów to głównie Ner z jego dopływami: Dopływ spod Wiskitna, Dopływ w Rzgowie (tzw. Struga) i Dopływ z Guzewa oraz mniejsze bez nazwy oraz Dobrzyńka z kilkoma równoległymi ciekami łączącymi się z Dobrzyńką poza granicą gminy. Na wschód od Romanowa jeden niewielki ciek prowadzi okresowo wody w kierunku Wolbórki - do dorzecza Pilicy. Naturalna sieć rzeczna na terenie gminy w dużym stopniu została poddana działaniom regulacyjnym i obecne stosunki wodne są bardzo przeobrażone. Nieuregulowany jest tylko odcinek Neru między stawami rybnymi w Gospodarzu a granicą Łodzi. Dolina rzeki Ner ma przebieg zbliżony do litery „U”. Ma ona wykształconą dolinę o zmiennej szerokości – od 150 m w mieście Rzgów do 550 m w Gospodarzu. Ze względu na równinne ukształtowanie terenu jest ona płaska i rozległa z długimi i łagodnymi stokami. Na terenie gminy brak jest większych zbiorników wód stojących, zarówno naturalnych jak i sztucznych. Na uwagę zasługuje zespół stawów rybnych w Gospodarzu oraz w Kalinku (przy granicy gminy). W płaskich, rozległych dolinach rzecznych użytkowanych jako łąki i pastwiska przy wysokim poziomie wód gruntowych występują w dużych ilościach małe, bezodpływowe oczka wodne, liczne też są tereny podmokłe, szczególnie na krańcach południowych gminy i w jej północno – wschodniej części. Poza rzekami występują sztuczne zbiorniki: zespół stawów rybnych w Gospodarzu. W płaskich, rozległych dolinach rzecznych użytkowanych, jako łąki i pastwiska przy wysokim poziomie wód gruntowych występują w dużych ilościach małe, bezodpływowe oczka wodne, liczne też są tereny podmokłe, z uwagi na wysoki poziom wód gruntowych. Obszary, na których prawdopodobieństwo wystąpienia powodzi jest wysokie i wynosi raz na 10 lat (Q 10%) zlokalizowane są wzdłuż rzeki Ner.

Jednolite części wód na terenie gminy Rzgów to:

Powierzchniowe

- Wolbórka od źródeł do Dopływu spod Będzelina (RW2000172546329)
- Jasień (RW6000171832189)

- Ner do Dobrzyńki (RW600017183229)

Podziemne (PLGW200084; PLGW600072).

W zakresie wód podziemnych Gmina i Miasto Rzgów posiada zasoby wody wodę z okresu kredy o pierwszej klasie czystości (w Kalinie), w Czyżeminku - z okresu czwartorzęd, trzeciej klasy czystości, w Romanowie wodę z okresu czwartorzędu o pierwszej klasie czystości, w Starowej Górze wodę z okresu czwartorzędu o czwartej klasie czystości, a w Grodzisku klasa czystości wody z okresu czwartorzędu jest trzecia. Ujęcie wody w Rzgowie woda klasy pierwszej z okresu czwartorzędu.

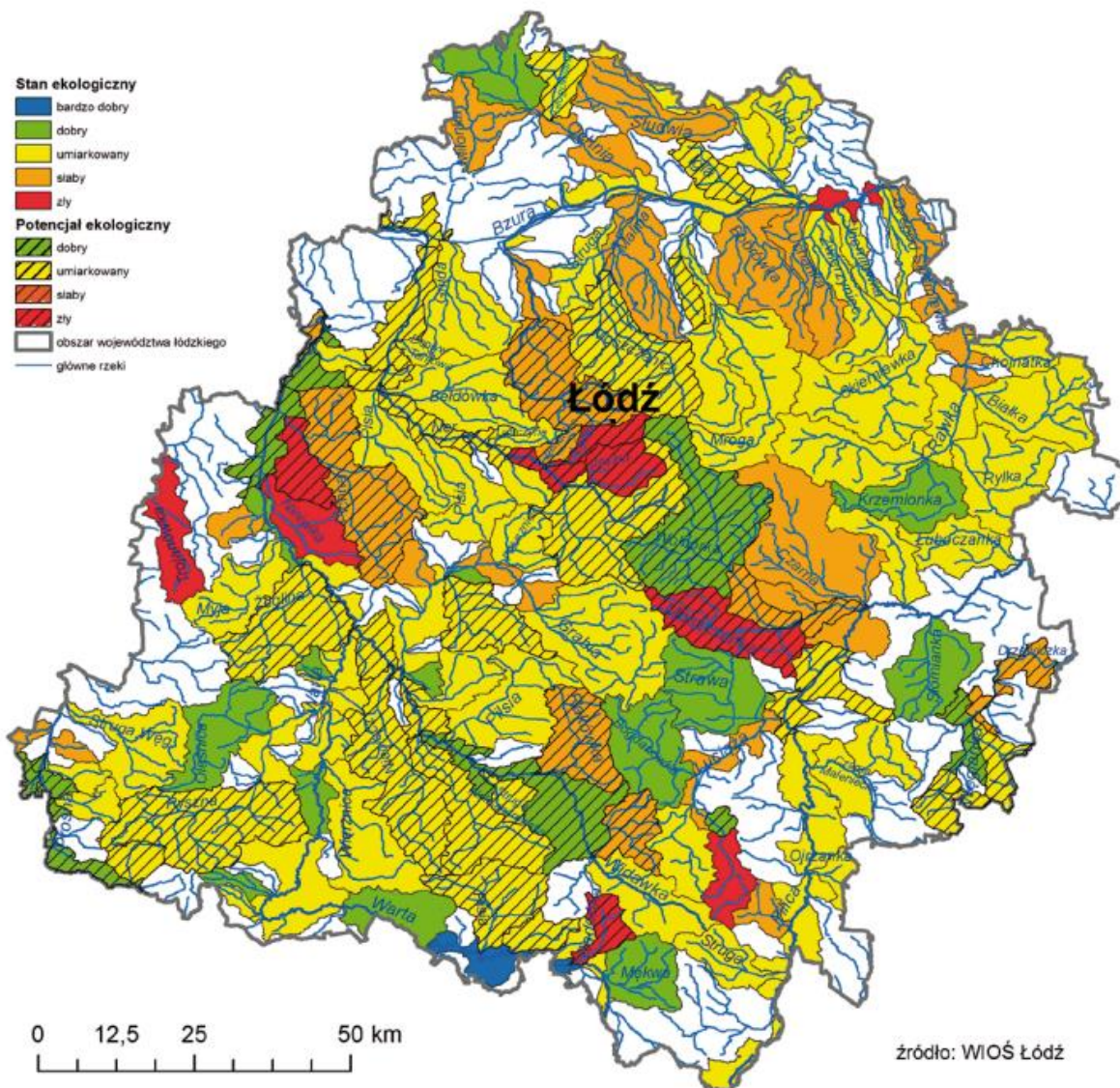
Ocena jakości wód podziemnych z 2014 r. prowadzona przez WIOŚ w Łodzi wykazała następujący stan:

Tabela 2 Wody podziemne

Miejscowość	Klasa czystości
Kalino	I
Starowa Góra	IV
Grodzisko	III
Czyżeminek	III

Stan/ potencjał ekologiczny JCWP „Ner do Dobrzyńki” oceniono jako umiarkowany.

Rysunek 3 Stan potencjału ekologicznego JCWP w 2015 r



Źródło: Raport o stanie środowiska w woj. łódzkim. Cz. II Wody

Zasoby naturalne oraz budowa geologiczna

Teren Gminy Rzgów położony jest w całości na terenie Wysoczyzny Bełchatowskiej w pasie Nizin środkowopolskich - podprovincji Niżu środkowoeuropejskiego. Wysoczyzna Bełchatowska zajmuje położenie wododziałowe między dorzecziami Warty i Pilicy (Odry i Wisły). Obniżenie doliny Neru oddziela ją od Wzniesie Łódzkich. Wykształcenie si wysoczyzny związane jest z maksymalnym zasięgiem zlodowacenia warciańskiego, o czym świadczą ostańcowe wzgórza wirowe, przekraczające lokalnie wysokość 200 m

npm (Romanów - 231 m npm). Obszar Gminy znajduje się w obrębie kredowej niecki łódzkiej, której osiowa część przebiega w kierunku południowy wschód - północny zachód. Utwory kredowe reprezentowane przez opoki i margle mastrychtu zalegają cienką warstw utworów czwartorzędowych. Na terenie Gminy Rzgów nie występują wychodnie tych utworów. Cały teren Gminy, zgodnie z badaniami Instytutu Hydrologii i Geologii Inżynierskiej AGH z 1990r. (Mapy Obszarów Głównych Zbiorników Wód Podziemnych), znajduje się na obszarze Zbiornika Nr 401 "Niecka Łódzka" . Jest to zbiornik w utworach Kredy dolnej w ośrodku szczelinowym i szczelinowo - porowym. Obszary wysokiej ochrony OWO zajmują częściowo teren gminy - w okolicach Bronisina Dworskiego i Starowej Góry . Na terenie Gminy nie istnieją żadne ujęcia wód podziemnych z w.w. zbiornika. Utwory trzeciorzędowe w okolicach Rzgowa występują w postaci iłłów i węgla brunatnych o maksymalnej miąższości większej niż 20 m. Całość terenu pokrywają utwory czwartorzędowe o średniej miąższości 30m. Obszary wysoczyznowe zbudowane są głównie z piasków i wirów wolnolodowcowych i lokalnie z glin zwałowych . W obrębie dolin rzecznych wykształciły się na warstwach mułków pokłady torfów.

Główne surowce mineralne występujące na obszarze Gminy to surowce ilaste (gliny zwałowe), wiry i piaski. wolnolodowcowe. Baza zasobowa Gminy Rzgów opiera się na udokumentowanych w latach 1998-2001 i eksploatowanych złożach kruszywa naturalnego: "Babichy III", "Huta Wiskicka" i "Kalinko" oraz nie eksploatowanym złożu glin zwałowych "Gospodarz".

W południowo-zachodniej części obszaru gminy prowadzono działalność wydobywczą na złożach piasków "Babichy" , "Babichy I" i "Babichy II", udokumentowanych w latach 1986- 98. Złoża te zostały wyeksploatowane a tereny pozłożowe poddane rekultywacji. Wyrobiska poeksploatacyjne na złożu "Babichy" zostały wypełnione popiołami radiacyjnymi z Zakładów "Fakora" a następnie zakrzewione.

Obszar pogórnicy powstały po udokumentowanym w 1994 r. złożu kruszywa naturalnego "Huta Wiskicka" został całkowicie zrehabilitowany i stanowi on obecnie tereny rolnicze

W Gminie Rzgów eksploatacja prowadzona jest głównie w części wschodniej gminy Rzgów. Złóża, występują głównie na terenie wsi Romanów, Kalino i Kalinko. Wydobywane są tam kruszywa naturalne (piaski i żwiry), procesy wydobywcze są związane głównie z pozyskiwaniem kruszywa pod budowę infrastruktury drogowej i obecnie dobiegają końca.

Krajobraz oraz formy ochrony przyrody⁷

Na terenie Gminy Rzgów poza pomnikami przyrody w postaci pojedynczych drzew nie występują żadne formy ochrony przyrody (rezerваты przyrody, parki krajobrazowe, obszary chronionego krajobrazu, pomniki przyrody, stanowiska dokumentacyjne, użytki ekologiczne, zespoły przyrodniczo-krajobrazowe). Wg Rejestru Form Ochrony Przyrody prowadzonego przez Regionalnego Dyrektora Ochrony Środowiska w Łodzi w 2017 roku na terenie gminy zlokalizowanych było 17 pomników przyrody:

Tabela 3 Pomniki przyrody

LP	Nazwa	Data utworzenia	Lokalizacja	Forma własności
1	Dąb szypułkowy	1991-12-16	Gadka Stara, cmentarz wojenny	Skarb Państwa
2	Dąb szypułkowy	1993-11-12	Gospodarz, park wiejski	własność prywatna
3	Dąb szypułkowy	1993-11-12	Gospodarz, park wiejski	własność prywatna
4	Dąb szypułkowy	1993-11-12	Gospodarz, park wiejski	własność prywatna
5	Dąb szypułkowy	1993-11-12	Gospodarz, park wiejski	własność prywatna
6	Dąb szypułkowy	1993-11-12	Gospodarz, park wiejski	własność prywatna
7	Wiąz szypułkowy	1993-11-12	Gospodarz, park wiejski	własność prywatna
8	Wiąz szypułkowy	1993-11-12	Gospodarz, park wiejski	własność prywatna
9	Wiąz szypułkowy	1993-11-12	Gospodarz, park wiejski	własność prywatna
10	Wiąz szypułkowy	1993-11-12	Gospodarz, park wiejski	własność prywatna
11	Wiąz szypułkowy	1993-11-12	Gospodarz, park wiejski	własność prywatna
12	Klon srebrzysty	1993-11-12	Gospodarz, park wiejski	własność prywatna
13	Klon srebrzysty	1993-11-12	Gospodarz, park wiejski	własność prywatna
14	Klon srebrzysty	1993-11-12	Gospodarz, park wiejski	własność prywatna

⁷ Strategia Rozwoju Gminy Rzgów

LP	Nazwa	Data utworzenia	Lokalizacja	Forma własności
15	Klon srebrzysty	1993-11-12	Gospodarz, park wiejski	własność prywatna
16	Lipa drobnolistna	1998-03-26	Rośnie na placu kościelnym Plac 500 Lecia 7 w Rzgowie	Parafia Rzymsko-Katolicka pw. Św. Stanisława Biskupa Męczennika Rzgów Plac 500 Lecia 7
17	Buk zwyczajny	1998-03-26	Rośnie na placu kościelnym Plac 500 Lecia 7 w Rzgowie	Parafia Rzymsko-Katolicka pw. Św. Stanisława Biskupa Męczennika Rzgów Plac 500 Lecia 7

Źródło: opracowanie własne na podstawie <http://lodz.rdos.gov.pl/formy-ochrony-przyrody>

Najbliższe obszary chronione występujące w pobliżu gminy to położony granicy północno- zachodniej Zespół Przyrodniczo- Krajobrazowy „Ruda Willowa” oraz na południu w gminie Tuszyn rezerwat Molenda (w odległości 0,34 km) i Wolbórka (0,16 km). Rezerwat przyrody Wolbórka to faunistyczny, florystyczny i leśny rezerwat przyrody znajdujący się na terenie Leśnictwa Tuszyn. Utworzony został zarządzeniem Ministra Leśnictwa i Przemysłu Drzewnego z dnia 19 września 1959 roku w celu zachowania fragmentu naturalnego lasu olszowego u źródeł rzeki Wolbórki oraz rzadkiego gatunku motyla – szlaczkonia torfowca, a także źródlisk rzeki Wolbórki. Położony jest na terenie podmokłym, z występującymi tam licznymi źródłiskami. Rezerwat ma pow. 35,25 ha. Rezerwat przyrody MOLENDĄ - utworzony zarządzeniem Ministra Leśnictwa i Przemysłu Drzewnego z dnia 14 września 1959 roku (Monitor Polski Nr 87 poz. 466 z 1959r.), dla zachowania pierwotnego lasu mieszanego, gdzie jodła, świerk i buk występują w pobliżu północnej granicy ich zasięgu. Rezerwat znajduje się w Leśnictwie Molenda - ma powierzchnię 143 hektarów, w którym znajdują się okazy drzew sięgające 50 m wysokości i 4 m obwodu pnia. Rezerwat leśny im. Edwarda Potęgi (wcześniej im. Władysława Stanisława Reymonta), położony jest wśród rozległych lasów tuszyńskich, po zachodniej stronie szosy z Łodzi do Tuszyna. Flora rezerwatu ma charakter pierwotny z roślinnością typową dla terenów nizinnych z domieszką elementów podgórskich występujących w południowej Polsce. Rośnie tu las jodłowo - sosnowy z domieszką świerka a w południowej części - buka i grabu. Niektóre potężne okazy drzew jodły osiągają 55 metrów wysokości i 3,12 m. w obwodzie. Duża ilość podrostów i nalotów jodłowych świadczy o tym, że jest to odpowiednie siedlisko dla tego drzewa. W bogatym podszyciu znajdują się luźne gatunki roślin chronionych, jak lilia złotogłów, rosiczka i widłak, bluszcz, wawrzynek, wilczelyko, barwinek mniejszy i inne, które nadają rezerwatowi charakter pierwotnej puszczy.

Zabytki i dobra materialne⁸

Rzgów jest jedną z najstarszych miejscowości na obszarze administracyjnym województwa łódzkiego. Początków prawdopodobnie należy szukać w okresie średniowiecza, w XII wieku. Rzgów był wówczas osadą wchodzącą w skład dóbr pabianickich, które od końca XI wieku stanowiły własność kapituły krakowskiej. Pierwsze wzmianki pisemne można odnaleźć m.in. w dokumencie stwierdzającym prawo dożywotniego polowania w dobrach chłopskich w Kalinie, które świadczą o istnieniu osady już w XII wieku. Wieś Gadka wymieniona została z nazwy w akcie z 1398 roku. Wiek XV i XVI to okres powstawania i rozwoju wsi Gospodarz, Guzew, Huta Wiskicka, Kalinko. Wieś Rzgów powstała, jako jedna z osad rycerskich i w XV wieku miała 9 łąnów i 3 zagrody. Korzystne położenie na brzegu rzeki Ner i przy trakcie wiodącym z Piotrkowa do Łęczycy oraz z Wolborza do Uniejowa i Lutomska skłoniło Kapitułę Krakowską do nadania mu praw miejskich. W dn. 20.08.1467 roku Rzgów otrzymał prawa miejskie (magdeburskie) z ręki króla Kazimierza Jagiellończyka. W 1475 zbudowano pierwszy drewniany kościół pod wezwaniem św. Stanisława. W tym czasie Rzgów zaczął się rozrastać. Centrum miasta stanowił obecny stary rynek w kształcie trójkąta. O rozwoju miasta świadczy notatka lustratora z 1508 roku „Miasto buduje się i powiększa tak, że w ostatnich latach przybyło 16 domów”. Handel ożywiały organizowane jarmarki. Zawiązały się cechy rzemieślnicze kowali, stelmachów, kuśnierzy i szewców. W 1630 roku zbudowano nowy kościół, który przetrwał do dziś, a w 1750 roku mieszkańcy sfinansowali budowę ratusza umiejscowionego na rzgowskim rynku. Wkrótce z polecenia administracji pabianickiej został on zniszczony. Liczba mieszczan zamieszkująca Rzgów rosła aż do wojen szwedzkich. W okresie Rzeczypospolitej głównym zajęciem ludności było rolnictwo i rzemiosło, gdyż handel chylił się ku upadkowi. Wiek XVIII przyniósł niekorzystne zmiany. W XIX wieku (1812, 1862, 1893 i 1918) miały miejsce liczne pożary, które niszczyły Rzgów. W czasie I i II wojny światowej przez Rzgów przebiegała linia frontu. Pozostałością z tych czasów jest dobrze zachowany cmentarz wojenny w Starej Gadce na granicy Rzgowa. Ostatnie lata to okres bardzo dynamicznego rozwoju Rzgowa. Wysoki poziom infrastruktury społecznej, technicznej, ukształtowanie zdecydowanie miejskiego charakteru zabudowy spowodowały, że z dniem 1 stycznia 2006 roku (po 132 latach) miejscowość Rzgów odzyskała utracone prawa miejskie.

⁸ Strategia Rozwoju Gminy Rzgów

Gminna ewidencja zabytków obejmująca całość problematyki ochrony dóbr kultury na obszarze Gminy Rzgów, stanowi podstawę do sporządzenia gminnego programu opieki nad zabytkami. Do najważniejszych zespołów i obiektów gminy o znaczeniu historycznym i kulturowym należy zaliczyć zespół staromiejski Rzgowa – o dobrze zachowanym układzie przestrzennym, ograniczony: doliną rzeki Ner, doliną rzeki Strugi oraz ulicami Literacką i Polną oraz kościół parafialny p. w. Św. Stanisława bpa. W świątyni tej zbudowanej pierwotnie w stylu gotyckim i wielokrotnie przebudowywanej w różnych stylach, odkryto w 2009 r. za obrazem Matki Boskiej Częstochowskiej znacznie starszy obraz, pochodzący prawdopodobnie z XVII wieku, z epoki baroku. Wewnątrz świątyni największą ponadto wartość mają ołtarze: główny i dwa boczne, drewniane klasycystyczne stalle przy ołtarzu głównym oraz tzw. belka tęczowa, dzieląca prezbiterium i nawę główną. Obraz eksponowany w ołtarzu bocznym, jak i cały kościół jest wpisany do rejestru zabytków. Jego wartość jest szczególnie ponieważ w kościołach województwa łódzkiego najstarsze obrazy pochodzą najczęściej z XVIII i XIX wieku, a obrazy XVII wieczne są rzadkością i można je podziwiać jeszcze tylko w Pabianicach i Łagiewnikach. Ponadto w kościele znajdują się cenne organy z końca XIX w. W najbliższych latach planowana jest częściowa renowacja obiektu, na którą wygospodarowano środki z budżetu gminy. Wartościowym elementem kulturalnym na terenie gminy jest zespół architektoniczno-krajobrazowy parkowo - folwarczny w Gospodarzu, gdzie znajdują się tereny zieleni ze stawami oraz obiekty architektoniczne znajdujące się w ewidencji konserwatorskiej: pałacyk z 1918 r., dom ogrodnika z ok. 1910 r., kuźnia z ok. 1918 r., chlewnia, stajnia, obora i czworaki z ok. 1920r. Strefa ochrony obejmuje także dobrze zachowany cmentarz wojenny w Starej Gadce, położony w gminie Rzgów, w miejscowości Stara Gadka, jest miejscem spoczynku żołnierzy poległych w bitwie łódzkiej stoczonej w listopadzie 1914 r. między wojskami niemieckimi i rosyjskimi. Cmentarz jest dostępny dzięki linii autobusowej Nr 50A, mającej przystanek tuż obok bramy wejściowej. Cmentarz położony jest przy skrzyżowaniu drogi krajowej nr 1 z drogą prowadzącą ze Rzgowa do Rudy Pabianickiej w Łodzi.

Gospodarka wodno- ściekowa⁹

Stan wyposażenia gminy w wodociągi zbiorowe jest dobry. Ponad 99% mieszkańców, a także przeważająca większość obiektów produkcyjnych i usługowych w gminie ma możliwość korzystania z wody dostarczanej siecią wodociągów gminnych. Zdolność

⁹ Strategia Rozwoju Gminy Rzgów

produkcyjna ujęć wodociągów wiejskich w gminie Rzgów wynosi łącznie 302,5 m³/h i 3657 m³/d. Na terenie gminy zlokalizowany jest Wodociąg Sulejów – Łódź, z którego w przyszłości Gmina Rzgów może pobierać wodę. Według danych Gminnego Zakładu Wodociągów i Kanalizacji w Rzgowie w roku 2017 długość czynnej sieci rozdzielczej będącej w zarządzie gminy wynosiła 98,3 km.

W Rzgowie działa 1 lokalna (biologiczna) oczyszczalnia ścieków, do której przyłączane są sukcesywnie kolejni odbiorcy w ramach wykonywanej sieci kanalizacji podciśnieniowej i grawitacyjnej. Obecnie z sieci kanalizacyjnej korzysta już blisko 60% ludności (w tym prawie wszyscy mieszkańcy miasta oraz ponad 40% mieszkańców terenów wiejskich).

Odprowadzanie ścieków sanitarnych

Na terenie gminy w Rzgowie, Starej Gadce i Starowej Górze istnieje zbiorcza kanalizacja sieciowa. Na terenie Rzgowa zlokalizowana jest mechaniczno-biologiczna oczyszczalnia ścieków. Ścieki po oczyszczeniu odprowadzane są do rzeki Ner. Budowa kanalizacji sanitarnej w Rzgowie została rozpoczęta w 1989 roku i w dalszym ciągu jest kontynuowana. Do chwili obecnej wybudowano ponad 80% docelowych kanałów sanitarnych. Według danych GUS długość czynnej sieci kanalizacyjnej będącej w zarządzie gminy na rok 2015 wynosiła 40,4 km (z czego w mieście Rzgów wynosi 22,8 km, zaś na obszarze wiejskim 17,6 km). Oczyszczalnia ścieków uruchomiona została w 1992 roku o przepływie $Q_{\text{śr.d}} = 1500 \text{ m}^3/\text{d}$ i wykorzystuje swoje zdolności przerobowe w ponad 80%. Planowane jest przeprowadzenie modernizacji i rozbudowy oczyszczalni do przepustowości $Q_{\text{d.śr}} = 3000 \text{ m}^3/\text{d}$. Długość sieci kanalizacyjnej w realizacji do długości sieci wodociągowej w mieście Rzgów wynosi 0,9, zaś na obszarze wiejskim 0,3, co wynika z bardziej rozproszony zabudowy.

Rocznie, 116 ton odwodnionych i wysuszonych osadów ze ścieków w postaci „pasty” używa się do nawożenia pól uprawnych. Jak wykazały badania, osady ściekowe w porównaniu z obornikiem - zawierają 2 razy więcej azotu, 5 razy więcej fosforu, 10 razy więcej wapnia i 3 razy więcej magnezu. Nawóz uzyskany z oczyszczalni sprzyja powstawaniu próchnicy w glebie. Jest coraz częściej wykorzystywany rolniczo w całym kraju

Tabela 4 Gospodarka wodno-kanalizacyjna

Ludność korzystająca z kanalizacji:	jedn. %	2010 39,9	2011 43,2	2012 41,5	2013 41,9	2014 58,0	2015 58,3
w mieście	%	43,4	45,0	44,3	45,0	91,7	91,8
na wsi	%	37,9	42,2	40,0	40,3	40,6	41,1
Ludność korzystająca z oczyszczalni:	os.	3 050	3 695	3 695	3 770	3 800	3 800
w mieście	os.	2 328	2 940	2 940	2 985	3 000	3 000
na wsi	os.	722	755	755	785	800	800
Ścieki oczyszczane w ciągu roku	dam ³	208,0	216,0	205,0	205,0	207,0	218,0
Wielkość oczyszczalni komunalnych w RLM	os.	4 650	8 077	8 077	8 077	8 077	4 650

Odprowadzanie wód opadowych

Przez południowo-wschodnią część obszaru gminy przebiega dział wodny I rzędu: Wisła - Odra (Pilica - Ner), przy czym przeważającą część obszaru odwadnia rzeka Ner poprzez spływ powierzchniowy bezpośrednio i za pośrednictwem dość licznie występujących cieków i rowów melioracyjnych w jej zlewni. Południowo-zachodnie obrzeża gminy odwadnia rzeka Dobrzyńka. Tylko niewielkie fragmenty terenu na południowo-wschodnich obrzeżach odwadnia rzeka Wolbórka (w zlewni rzeki Pilicy).

Hałas i promieniowanie elektromagnetyczne¹⁰

Promieniowanie elektromagnetyczne

W gminie Rzgów występuje wiele źródeł emisji pól elektromagnetycznych. W roku 2010 przeprowadzono badania większość z nich nie przekracza granic obiektów, na których jest zainstalowane. Z punktu widzenia monitoringu środowiska najważniejszy jest zakres częstotliwości od 3MHz do 3000MHz. Dopuszczalne natężenie pola elektromagnetycznego dla danego zakresu wynosi $E=7V/m$ dla składowej elektrycznej i $S=0,1W/m^2$ dla gęstości mocy. Pomiary prowadzono miernikiem MM8053A Port ale

¹⁰ Strategia Rozwoju Gminy Rzgów

Field Meter przy pomocy trzech sond pomiarowych mierzących pola w zakresach: sonda EP105 0,1MHz -1000MHz, sonda EP408 1MHz – 40GHz, sonda EP300 0,1MHz – 3000MHz. Badania dla danych zakresów prowadzono w okresach 120 minutowych. Na terenach wiejskich maksymalna chwilowa zmierzona wartość składowej elektrycznej PEM wysokiej częstotliwości wyniosła 1,21V/m (17,3 % wartości dopuszczalnej), najniższe poniżej progów wykrywalności dla poszczególnych sond. Minimalne wartości wyniosły <0,8V/m (poniżej progu wykrywalności dla sondy EP408), <0,05V/m (poniżej progu wykrywalności dla sondy EP105) i <0,10V/m (poniżej progu wykrywalności dla sondy EP300). Gęstość mocy pola odpowiadająca zmierzonej maksymalnej Cele składowej elektrycznej (tj. dla sytuacji gdyby zmierzona maksymalna wartość występowała ciągle) wyniosła 0,004 W/m², czyli 4 % dopuszczalnej normy, gęstość mocy pola dla pozostałych 14 stanowisk z 15 była niższa od 0,002 W/m² (od 2 % dopuszczalnej wartości). Średnia wartość z 15 punktów pomiarowych wyniosła 0,214 V/m. W Rzgowie badania zostały przeprowadzone na placu 500 – lecia 22. W żadnym z punktów pomiarowych nie zmierzono wartości przekraczającej dopuszczalną wartość składowej elektrycznej E=7V/m określoną w rozporządzeniu Ministra Środowiska z dn. 30 października 2003 r. w sprawie dopuszczalnych poziomów pól elektromagnetycznych w środowisku oraz sposobów sprawdzania dotrzymania tych poziomów (Dz. U. Nr 192, poz. 1883). Średnie wartości 2-godzinne składowej elektrycznej osiągnęły maksymalnie wartość 1,85 V/m (26,4% wartości dopuszczalnej). Najniższe średnie wartości były poniżej progu czułości sond.

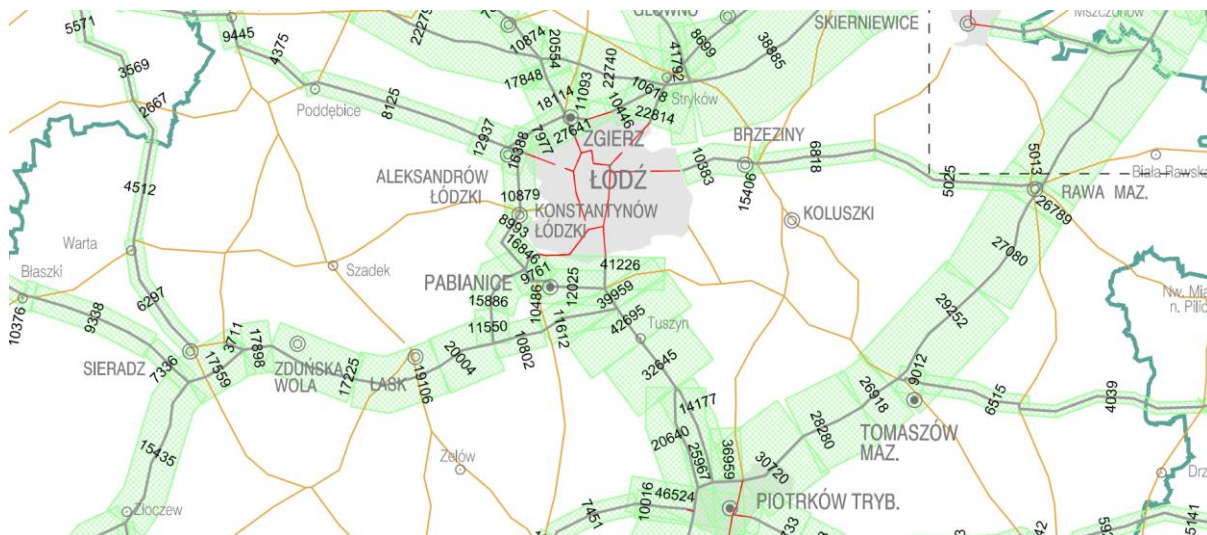
Hałas

Jedynym znaczącym źródłem hałasu na terenie gminy jest transport drogowy. Natężenie ruchu drogowego (ŚDR – średni dobowy ruch) w 2015 r. na drogach krajowych i na drodze wojewódzkiej na terenie gminy Rzgów wg pomiaru przez GDDKiA przedstawiał się następująco:

Tabela 5 Średni dobowy ruch samochodowy

Nr drogi	Nazwa	ŚDRR	% sam.osobowych
1	Łódź – Rzgów	41 226	78,2%
1	Rzgów – Węzeł Rzgów	39 959	74,6%
1	Węzeł – Rzgów Tuszyn	42 695	71,9%
S8	Węzeł Pabianice Południe – Węzeł Rzgów	11 612	59,5%
71	Pabianice/skrzyż. z ul. Sikorskiego/ - Rzgów /Gospodarz/	12 025	79,7%

Rysunek 4 Pomiar natężenia ruchu



Źródło: Serwis GDDKiA, Generalny Pomiar Ruchu 2015

Ze względu na atrakcyjność lokalizacji większość budynków wzdłuż trasy A1 to, albo dawne budynki mieszkalne, które zmieniają funkcję na usługową, handlową, rzemieślniczą albo nowopowstające obiekty o podobnej funkcji. Mimo mniejszego natężenia ruchu, większą uciążliwość akustyczną, ze względu na sąsiedztwo zabudowy mieszkaniowej, stanowi drogi krajowej nr 71 wraz z rozgałęzieniem w Rzgowie na drogi do Grodziska i Romanowa. W strefie przekroczeń dopuszczalnych norm hałasu (rzędu 30%) znajdują się zabudowania wsi Gospodarz i samego Rzgowa.

Raport diagnostyczny o stanie społeczno-gospodarczym.

Jednym z podstawowych elementów niniejszej Prognozy jest analiza stanu środowiska w przypadku braku realizacji założeń *Strategii Rozwoju Gminy Rzgów*. Ocena ta odnosi się do sytuacji czysto hipotetycznych.

Należy podkreślić, że *Strategia* w swoim założeniu realizuje politykę rozwoju danego obszaru w oparciu o zasadę zrównoważonego rozwoju, polegającą na zintegrowaniu polityki środowiskowej, gospodarczej i społecznej w taki sposób, aby nie naruszyć równowagi w przyrodzie oraz jednocześnie sprzyjać przetrwaniu jej zasobów. Wymaga to traktowania zasobów środowiska jak ograniczonych zasobów gospodarczych oraz wykorzystywania kapitału przyrodniczego w sposób pozwalający na zachowanie funkcji ekosystemów w perspektywie długookresowej. Ta podstawowa zasada gwarantuje, że przyjęte w *Strategii* cele oraz propozycje działań sprzyjają zachowaniu środowiska regionu w odpowiednim stanie, a brak realizacji założeń dokumentu utrwaląc będzie jego niekorzystne zmiany.

Szczegółowa diagnoza sytuacji społeczno – gospodarczej Gminy Rzgów została przedstawiona w dokumencie *Strategia Rozwoju Gminy Rzgów* w rozdziale II pt. *Diagnoza stanu obecnego gminy*. W diagnozie przedstawiono uwarunkowania społeczne, gospodarcze, funkcjonalno - przestrzenne, środowiskowe oraz infrastrukturalne.

Stan środowiska na obszarach objętych przewidywanym znaczącym oddziaływaniem

Analizując potencjalne oddziaływanie *Strategii Rozwoju Gminy Rzgów* na środowisko przyrodnicze odniesiono się do poszczególnych planowanych działań w obrębie celów operacyjnych, zaproponowanych w *Strategii*.

W stosunku do każdego z planowanych działań przeanalizowano potencjalne oddziaływanie na poszczególne komponenty środowiska przyrodniczego, czyli na bioróżnorodność biologiczną, wodę, powietrze, powierzchnię ziemi, krajobraz, lokalny klimat, zasoby naturalne oraz zabytki. Analizy dokonano także biorąc pod uwagę potencjalne oddziaływania na ludzi oraz ich zdrowie.

Potencjalne zmiany stanu środowiska w przypadku braku realizacji założeń zawartych w strategii

Strategia Rozwoju Gminy Rzgów ma na celu przede wszystkim doprowadzenie do zrównoważonego i wielopłaszczyznowego rozwoju gminy, zarówno w strefie przestrzenno - funkcjonalnej, jak również w gospodarczej, środowiskowej, infrastrukturalnej i społecznej. Planowane działania przyczynią się w zdecydowany sposób do poprawy jakości środowiska na terenie gminy. Jeśli nie w sposób bezpośredni to z pewnością pośrednio. Ma to szczególne znaczenie dla gminy, ponieważ stan środowiska przyrodniczego jest jednym z atutów gminy, na których budowanych jest jej potencjał np. pod względem atrakcyjności osadniczej.

Ponadto poprzez brak podjęcia działań związanych z zachowaniem spójności przestrzennej stan środowiska przyrodniczego oraz świadomość ekologiczna mieszkańców będzie niższa co przełoży się na negatywne zmiany w środowisku naturalnym. Oprócz tego brak realizacji założonych w *Strategii* działań przyczyni się do utrzymywania się takich problemów ekologicznych jak:

- zachowanie obecnego poziomu emitowanych do powietrza zanieczyszczeń ze względu na nieprzeprowadzenie termomodernizacji budynków czy brak wsparcia dla przedsięwzięć wykorzystujących odnawialne źródła energii,
- zagrożenie pogarszania się stanu wód powierzchniowych i podziemnych oraz zagrożenie powodziowe wskutek nieuregulowania gospodarki wodno- ściekowej.

PRZEWIDYWANE ZNACZĄCE ODDZIAŁYWANIA NA ŚRODOWISKO POWSTAŁE W WYNIKU WDROŻENIA STRATEGII

Realizacja celów, zadań oraz przedsięwzięć ujętych w *Strategii Rozwoju Gminy Rzgów* będzie polegała głównie na rozbudowie i modernizacji infrastruktury drogowej i okołodrogowej, budowie/ rozbudowie/ modernizacji infrastruktury gminy, wspieraniu przedsiębiorczości/ gospodarki w regionie, dbałości o jakość i dostępność usług publicznych oraz przede wszystkim dbałości o zachowanie dobrej kondycji środowiska przyrodniczego. Ingerencja w środowisko występować będzie głównie na etapie realizacji niektórych zadań, powodując przejściowe uciążliwości. Realizacja założonych zadań przyczyni się do rozwoju społecznego i gospodarczego oraz ochrony środowiska i efektywnego gospodarowania zasobami.

Ocena wpływu na środowisko działań zawartych w *Strategii* ma charakter stosunkowo szeroki i ogólny ze wskazaniem przewidywanych, możliwych/ potencjalnych oddziaływań jakie są charakterystyczne dla danego typu działań. Wynika to z faktu, iż dokument *Strategii* wykazuje duży poziom ogólności, najczęściej bez wskazania konkretnych projektów i działań wraz z lokalizacją, a jedynie wskazując cel i kierunek rozwoju.

Przewidywane znaczące oddziaływania na środowisko

Przeprowadzając analizę potencjalnego oddziaływania projektów i przedsięwzięć planowanych w ramach realizacji *Strategii Rozwoju Gminy Rzgów* na środowisko przyrodnicze, odniesiono się do celów operacyjnych oraz kierunków działań zaproponowanych w *Strategii*. W stosunku do każdego zaplanowanego celu i zadania przeanalizowano potencjalne oddziaływanie na poszczególne elementy środowiska przyrodniczego (różnorodność biologiczną, zwierzęta, rośliny, wody, powietrze, powierzchnię ziemi, krajobraz, klimat, zasoby naturalne). Rozważono także potencjalne oddziaływanie na ludzi i obiekty zabytkowe.

Zgodnie z *Rozporządzeniem Rady Ministrów z dnia 9 listopada 2010 roku w sprawie przedsięwzięć mogących znacząco oddziaływać na środowisko* (Dz. U. z 2016 r. poz.

71); dokonano analizy w kontekście kwalifikacji przedsięwzięć ujętych w *Strategii* wg podziału w powyższych aktach prawnych. Zgodnie z w/w rozporządzeniem, ze względu na swój charakter żadne z działań ujętych w *Strategii* nie kwalifikuje się do przedsięwzięć mogących zawsze znacząco oddziaływać na środowisko. Część zadań po ustaleniu dokładnej lokalizacji lub powierzchniowej skali oddziaływania inwestycji może spełniać kryteria przedsięwzięć mogących potencjalnie znacząco oddziaływać na środowisko. Zadaniem tego typu mogą być te związane z:

- uregulowaniem gospodarki wodnej i wodno – ściekowej,
- zapewnieniem odpowiedniej jakości oraz dostępności infrastruktury drogowej,
- wspieranie przedsięwzięć z zakresu odnawialnych źródeł energii.

Ocenę i identyfikację znaczących oddziaływań na środowisko poszczególnych celów i działań dokonano w tabeli tzw. macierzy skutków środowiskowych, która jest syntetycznym zestawieniem możliwych pozytywnych bądź negatywnych oddziaływań ocenianych działań na środowisko przyrodnicze. Przy ocenie starano się brać pod uwagę końcowy efekt realizacji przedsięwzięcia i jego potencjalne oddziaływania na etapie normalnego funkcjonowania, jak również na etapie budowy. Zastosowano następujące oznaczenia:

+	realizacja celu/ zadania spowoduje pozytywne oddziaływania i skutki w zakresie analizowanego zagadnienia
+/-	realizacja celu/ zadania może spowodować zarówno pozytywne, jak i negatywne oddziaływania i skutki w zakresie analizowanego zagadnienia
-	realizacja celu/ zadania spowoduje negatywne oddziaływania i skutki w zakresie analizowanego zagadnienia
0	brak możliwości jednoznacznego określenia spodziewanego oddziaływania i skutków – są one zależne od wyboru szczegółowych rozwiązań lub innych niemożliwych obecnie do przewidzenia i uwzględnienia w symulacji uwarunkowań
	realizacja celu/ zadania nie wpływa w sposób zauważalny na analizowane zagadnienie

Cel strategiczny	Cel operacyjny	Proponowane działania	Różnorodność biologiczna, roślinność i zwierzęta	Klimat, powietrze	Wody	Ludność	Powierzchnia ziemi, krajobraz	Klimat akustyczny	Zasoby naturalne	Dobra materialne, zabytki	Obszary chronione	Obszary NATURA 2000
I WYSOKI STANDARD ŻYCIA LOKALNEJ SPOŁECZNOŚCI	I.1 Rozwój infrastruktury	Budowa/modernizacja/rozbudowa infrastruktury drogowej i okołodrogowej m.in.: - sieci dróg i szlaków rowerowych, - chodników i poboczy, wiat przystankowych, - dróg lokalnych - małej infrastruktury gminnej, - sieci połączeń transportowych/komunikacyjnych - wspieranie działań związanych z rozwojem gazyfikacji gminy.	+/-	+/-	+/-	+/-	+/-	+/-	+/-	+/-		

Cel strategiczny	Cel operacyjny	Proponowane działania	Różnorodność biologiczna, roślinność i zwierzęta	Klimat, powietrze	Wody	Ludność	Powierzchnia ziemi, krajobraz	Klimat akustyczny	Zasoby naturalne	Dobra materialne, zabytki	Obszary chronione	Obszary NATURA 2000
		Budowa/ modernizacja/ rozwój infrastruktury edukacyjnej i kulturalnej oraz doposażanie placówek m.in.: - budowa domu kultury, - digitalizacja zbiorów i systematyczne uzupełnianie księgozbioru biblioteki publicznej, - utworzenie centrum multimedialnego w czytelnicy biblioteki, - rozwój przedszkoli na terenie i rozbudowa innych placówek oświatowych, - modernizacja placówek i dostosowywanie ich do wyzwań zw. z reformą oświaty, - systematyczna wymiana sprzętu komputerowego - zapewnienie pomocy psychologiczno-pedagogicznej w szkołach - rozwój pracowni językowych.	+/-	+/-	+/-	+/-	+/-	+/-	+/-	+/-		

Cel strategiczny	Cel operacyjny	Proponowane działania	Różnorodność biologiczna, roślinność i zwierzęta	Klimat, powietrze	Wody	Ludność	Powierzchnia ziemi, krajobraz	Klimat akustyczny	Zasoby naturalne	Dobra materialne, zabytki	Obszary chronione	Obszary NATURA 2000	
		Rozwój/ modernizacja infrastruktury sportowej i rekreacyjnej m.in.: - budowa miasteczka ruchu drogowego, - rozwój infrastruktury zaplecza sportowego szkół, - rozbudowa i modernizacja boisk, - rozwój GOSTiR, - budowa stadionu w Rzgowie, - rozwój dostępu do Internetu na całym obszarze gminy, - działania w zakresie odnowy i podnoszenia wartości centrum miasta i pozostałych miejscowości (m.in. oznakowanie turystyczne, rewitalizacja)	+/-	+/-	+/-	+/-	+/-	+/-	+/-	+/-			
	I.2 Wzmocnienie procesów integrujących lokalną społeczność – rozwój potencjału społecznego i kulturowego	wspieranie (rozwój) działalności organizacji pozarządowych we wszystkich sektorach życia społecznego, efektywna polityka prorodzinna,				+							
		rozwój tzw. oferty spędzania czasu „po 16-tej”				+							
		poszerzenie/ wzbogacenie oferty zajęć dodatkowych/ pozalekcyjnych,				+							

Cel strategiczny	Cel operacyjny	Proponowane działania	Różnorodność	Klimat, powietrze	Wody	Ludność	Powierzchnia ziemi, krajobraz	Klimat akustyczny	Zasoby naturalne	Dobra materialne, zabytki	Obszary chronione	Obszary NATURA 2000	
			biologiczna, roślinność i zwierzęta										
		działania zapobiegające wykluczeniu społecznemu (w tym również ekonomia społeczna),				+							
		pielęgnowanie lokalnej wytwórczości oraz tradycji lokalnych,				+							
		działania integrujące społeczność lokalną (wzmacnianie tożsamości lokalnej), wspieranie procesu asymilacji ludności napływowej				+							
	I.3 Wykorzystanie walorów przyrodniczych oraz ochrona środowiska	rozwój infrastruktury OZE,	+	+	+	+	+	+	+	+			
		wspieranie transportu niskoemisyjnego,	+	+	+	+	+	+	+	+			
		monitorowanie stanu czystości powietrza,	+	+	+	+	+	+	+	+			
		ograniczenie możliwości prowadzenia działalności uciążliwej dla czystości powietrza na obszarach o zwartej zabudowie,	+	+	+	+	+	+	+	+			
		rozwój i modernizacja sieci kanalizacyjnej,	+	+	+	+	+	+	+	+			
		rozwój gospodarki odpadami komunalnymi,	+/-	+/-	+/-	+/-	+/-	+/-	+/-	+/-	+/-		

Cel strategiczny	Cel operacyjny	Proponowane działania	Różnorodność	Klimat, powietrze	Wody	Ludność	Powierzchnia ziemi, krajobraz	Klimat akustyczny	Zasoby naturalne	Dobra materialne, zabytki	Obszary chronione	Obszary NATURA 2000
			biologiczna, roślinność i zwierzęta									
		rozwój i modernizacja sieci wodociągowej (w tym m.in. dalsza sukcesywna wymiana głównych sieci wodociągowych, modernizacja stacji uzdatniania wody),	+/-	+/-	+/-	+/-	+/-	+/-	+/-	+/-		
		wykorzystanie potencjału istniejących rzek do celów rekreacyjnych,	+/-	+/-	+/-	+/-	+/-	+/-	+/-	+/-		
		wspieranie procesów rekultywacji terenów pokopalnianych,	+/-	+/-	+/-	+/-	+/-	+/-	+/-	+/-		
		odnowa i tworzenie terenów zielonych,	+/-	+/-	+/-	+/-	+/-	+/-	+/-	+/-		
		renowacja zabytków i miejsc ważnych dla zbiorowej pamięci,	+/-	+/-	+/-	+/-	+/-	+/-	+/-	+/-		
		kultywowanie wydarzeń związanych z Bitwą Łódzką 1914,	+/-	+/-	+/-	+/-	+/-	+/-	+/-	+/-		
		wyznaczenie szlaków i tras tematycznych	+/-	+/-	+/-	+/-	+/-	+/-	+/-	+/-		

Cel strategiczny	Cel operacyjny	Proponowane działania	Różnorodność biologiczna, roślinność i zwierzęta	Klimat, powietrze	Wody	Ludność	Powierzchnia ziemi, krajobraz	Klimat akustyczny	Zasoby naturalne	Dobra materialne, zabytki	Obszary chronione	Obszary NATURA 2000
	I.4 Rozwój i stałe podnoszenie jakości usług publicznych i społecznych	rozwój infrastruktury informatycznej, w tym aplikacji lub systemów bazodanowych, służących poprawie efektywności zarządzania oraz upowszechnianiu komunikacji elektronicznej (np. podpis elektroniczny digitalizacja posiadanych zbiorów itp.) – popularyzacja e-usługi,				+						
		szkolenia dla pracowników instytucji publicznych obsługujących wdrażane systemy informatyczne,				+						
		stworzenie archiwum urzędu miejskiego,					+					
		wspieranie rozwoju usług w sektorze służby zdrowia, organizacja bezpłatnych badań profilaktycznych, programów prozdrowotnych,					+					
		wspieranie rozwoju usług w sektorze służby zdrowia, organizacja bezpłatnych badań profilaktycznych, programów prozdrowotnych,					+					

Cel strategiczny	Cel operacyjny	Proponowane działania	Różnorodność biologiczna, roślinność i zwierzęta	Klimat, powietrze	Wody	Ludność	Powierzchnia ziemi, krajobraz	Klimat akustyczny	Zasoby naturalne	Dobra materialne, zabytki	Obszary chronione	Obszary NATURA 2000
GOSPODARSTWA I INWESTYCJE		wspieranie rozwoju opieki nad osobami starszymi i chorymi.				+						
		I.5 Poprawa bezpieczeństwa	zapewnianie bezpieczeństwa obiektów komunalnych (np. poprzez monitoring),				+					
	działania nakierowane na ograniczenie liczby wypadków drogowych,					+	+					
	działania nakierowane na zmniejszenie liczby włamań i kradzieży,					+				+		
	budowa i systematyczne oczyszczanie rowów odwodnieniowych i rozwój małej retencji,		+/-	+/-	+/-	+/-	+/-	+/-	+/-	+/-		
	propagowanie wiedzy o bezpieczeństwie i zagrożeniach bezpieczeństwa,					+						
	wspieranie działalności OSP i policji.		+	+	+	+	+	+	+	+		
	opracowanie i aktualizowanie studium i miejscowych planów zagospodarowania przestrzennego	+/-	+/-	+/-	+/-	+/-	+/-	+/-	+/-	+/-		

Cel strategiczny	Cel operacyjny	Proponowane działania	Różnorodność	Klimat, powietrze	Wody	Ludność	Powierzchnia ziemi, krajobraz	Klimat akustyczny	Zasoby naturalne	Dobra materialne, zabytki	Obszary chronione	Obszary NATURA 2000
			biologiczna, roślinność i zwierzęta									
		modernizacja dróg gminnych i rozwój infrastruktury drogowej	+/-	+/-	+/-	+/-	+/-	+/-	+/-	+/-		
		przygotowanie/ sukcesywne zagospodarowanie terenów pod inwestycje – w tym wykorzystanie potencjału terenów w sąsiedztwie A1 i S8	+/-	+/-	+/-	+/-	+/-	+/-	+/-	+/-		
		przygotowanie i promocja potencjału inwestycyjnego	+/-	+/-	+/-	+/-	+/-	+/-	+/-	+/-		
	II.2 Wspieranie rozwoju produkcji rolnej	promocja oraz działania wspierające powstawanie ekologicznych i specjalistycznych gospodarstw rolnych,	+/-	+/-	+/-	+/-	+/-	+/-	+/-	+/-		
		propagowanie ekologicznych upraw i hodowli,	+/-	+/-	+/-	+/-	+/-	+/-	+/-	+/-		
		promocja oraz działania wspierające rozwój przetwórstwa rolno-spożywczego,	+/-	+/-	+/-	+/-	+/-	+/-	+/-	+/-		
		wsparcie dla producentów rolnych w procesie certyfikacji tradycyjnych produktów lokalnych,										
		promocja oraz rozpowszechnianie informacji na temat tradycyjnych produktów lokalnych,										

Cel strategiczny	Cel operacyjny	Proponowane działania	Różnorodność	Klimat, powietrze	Wody	Ludność	Powierzchnia ziemi, krajobraz	Klimat akustyczny	Zasoby naturalne	Dobra materialne, zabytki	Obszary chronione	Obszary NATURA 2000
			biologiczna, roślinność i zwierzęta									
		promocja wykorzystywania nowoczesnych technologii w rolnictwie,	+/-	+/-	+/-	+/-	+/-	+/-	+/-	+/-		
		dbałość o polepszenie stanu gleb za pomocą zabiegów melioracyjnych,	+/-	+/-	+/-	+/-	+/-	+/-	+/-	+/-		
		poprawa stanu technicznego dróg dojazdowych do pól uprawnych,	+/-	+/-	+/-	+/-	+/-	+/-	+/-	+/-		
		wspieranie działań doradczych (szkolenia, kursy, konsultacje).				+						
	II.3 Wspieranie podmiotów gospodarczych działających na terenie gminy oraz postaw pro-przedsiębiorczych	wspieranie aktywizacji zawodowej,				+						
		analiza potrzeb szkoleniowych przedsiębiorców,				+						
		wspieranie procesów związanych z rozwojem kwalifikacji zawodowych,				+						
		doradztwo, konsultacje w zakresie zakładania i prowadzenia działalności gospodarczej,				+						
		współpraca z instytucjami otoczenia biznesu,				+						
		stała współpraca z przedsiębiorcami w zakresie rozwoju gospodarczego Gminy,				+						

Cel strategiczny	Cel operacyjny	Proponowane działania	Różnorodność biologiczna, roślinność i zwierzęta	Klimat, powietrze	Wody	Ludność	Powierzchnia ziemi, krajobraz	Klimat akustyczny	Zasoby naturalne	Dobra materialne, zabytki	Obszary chronione	Obszary NATURA 2000	
	II.4 Kreowanie spójnego wizerunku miasta i gminy oraz jego promocja	system wspierania działań związanych z zakładaniem działalności gospodarczej				+							
		wzmocnienie potencjału inwestycyjnego gminy,	+/-	+/-	+/-	+/-	+/-	+/-	+/-	+/-			
		opracowanie strategii promocji Gminy/ strategii marki Gminy,											
		współpraca z sąsiednimi JST w celu stworzenia spójnego wizerunku regionu, obszaru funkcjonalnego,											
		współpraca partnerska w celu realizacji wspólnych projektów o charakterze społeczno-gospodarczym,	+/-	+/-	+/-	+/-	+/-	+/-	+/-	+/-	+/-		
		organizacja i udział w targach branżowych/ tematycznych											

Wpływ realizacji projektu na poszczególne aspekty środowiska

Różnorodność biologiczna, roślinność i zwierzęta

W ramach *Strategii* planuje się działania, które będą wiązać się z ingerencją w bioróżnorodność biologiczną. Będzie to związane z budową/ rozbudową obiektów, budową/ rozbudową dróg, budową oraz rozbudowa sieci wodno- kanalizacyjnej oraz wspieraniem pozostałych procesów przywracania ładu przestrzennego na terenie gminy. W miejscu, w którym realizowane będą inwestycje nastąpi częściowy lub całkowity zanik roślinności i zwierząt. Będzie to również wiązać się z utratą miejsc lęgowych zwierząt, szczególnie ptaków gniazdujących na ziemi, jak i owadów oraz z utratą miejsc żerowych dla pozostałych gatunków zwierząt. Dodatkowo w miejscu powstania nowych obiektów budowlanych konieczne będzie usunięcie na stałe krzewów i drzew. Również chwilowe negatywne oddziaływanie na bioróżnorodność biologiczną, zwierzęta i rośliny będzie w czasie prowadzonych prac rewitalizacyjnych oraz prac związanych z zagospodarowaniem terenu. Jednakże będzie to oddziaływanie chwilowe, które ustąpi wraz z zakończeniem prac.

W ramach *Strategii* wspierane będą również działania, mające na celu ograniczenie niskiej emisji zanieczyszczeń oraz wspieranie zastosowania energooszczędnych technologii i usług na rzecz wykorzystywania OZE. Realizacja tych zadań nie będzie mieć bezpośredniego wpływu na funkcjonowanie bioróżnorodności, zwierząt i roślin, jednakże poprawa jakości powietrza atmosferycznego będzie pośrednio pozytywnie oddziaływać na omawiany komponent środowiska.

Klimat, powietrze

W *Strategii* ujęte zostały zadania związane z inwestycją w infrastrukturę, które obejmować będą budowę/ rozbudowę oraz termomodernizację obiektów, budowę/ rozbudowę dróg gminnych, budowę/ rozbudowę sieci wodno- kanalizacyjnej oraz wspieranie pozostałych działań mających na celu przywracanie ładu przestrzennego na terenie gminy. W trakcie budowy/ rozbudowy poszczególnych obiektów i dróg należy spodziewać się okresowych emisji pyłów i gazów, spowodowanych pracami

budowlanymi i konstrukcyjno-montażowymi (wykopy, wzmożony ruch pojazdów, szczególnie ciężarowych itp.). Uciążliwości z nimi związane ustąpią w chwili zakończenia prac budowlanych.

Wśród zadań ujętych w *Strategii* są również takie, które wpłyną korzystnie na jakość powietrza. Do zadań tych należą wszelkie działania związane z wdrażaniem energooszczędnych technologii oraz wykorzystaniem technologii OZE.

Powyższe działania pośrednio przyczynią się do poprawy jakości powietrza w perspektywie długoterminowej. Realizacja zadań polegających na wdrażaniu energooszczędnych technologii pozwoli na ograniczenie zagrożenia dla zdrowia ludzi i ograniczy przyspieszone niszczenie budynków, w tym także zabytkowych, co związane jest z zanieczyszczeniem powietrza.

W przypadku pozostałych celów/ zadań ujętych w *Strategii* nie przewiduje się żadnych działań, które będą powodować polepszenie lub pogorszenie jakości powietrza i klimatu.

Wody

Cele i zadania związane z inwestycjami w infrastrukturę, które obejmować będą budowę/ rozbudowę obiektów, budowę/ rozbudowę dróg gminnych, budowę/ rozbudowę sieci wodno- kanalizacyjnej oraz wspieranie pozostałych działań mających na celu przywracanie ładu przestrzennego na terenie gminy mogą stanowić krótkotrwałe i potencjalne negatywne oddziaływanie na jakość wód (powierzchniowych oraz podziemnych). Oddziaływanie to może wystąpić na skutek awarii maszyn budowlanych i niekontrolowanego wycieku zanieczyszczeń bezpośrednio do ziemi i wód. Jednakże są to sytuacje awaryjne, występujące sporadycznie. Po zakończeniu prac budowlanych powstałe obiekty nie będą mieć żadnego wpływu na wody – zarówno powierzchniowe, jak i podziemne.

W dokumencie przewidziano również działania, których realizacja będzie miała pozytywny wpływ na jakość wód powierzchniowych i podziemnych. Szczególnie działania związane ze wspieraniem rewitalizacji terenów oraz poprawą ładu przestrzennego przyczynią się do uporządkowania nie tylko wierzchniej warstwy terenu. Ponadto działania nakierowane na rozwój systemów wodno- kanalizacyjnych wyeliminuje niekontrolowane odprowadzanie ścieków do ziemi i wód, a co za tym idzie

zanieczyszczenia środowiska wodno-glebowego oraz ograniczy wpływ zanieczyszczeń do wód z niezorganizowanych punktowych źródeł. Na etapie eksploatacji sieci wodno-kanalizacyjne oraz przydomowe oczyszczalnie ścieków przyniosą długotrwały pozytywny efekt polegający na kontrolowanym i bezpiecznym dla środowiska gospodarowaniu wodą i ściekami oraz poprawią komfort życia mieszkańców.

Pozostałe zadania planowane w ramach realizacji *Strategii* nie wpłyną na wody powierzchniowe oraz podziemne, gdyż żadne z nich nie wiążą się z dodatkowym wytwarzaniem i wprowadzaniem zanieczyszczeń (ścieków, odpadów) do wód i gruntu, co mogłoby pogorszyć stan czystości cieków naturalnych i wód podziemnych.

Ludność

Cele wyznaczone w *Programie* mają przede wszystkim charakter społeczny i ukierunkowane są na rozwój społeczny i gospodarczy. Pozytywne oddziaływanie realizacji celów i zadań będzie miało długotrwały i wieloaspektowy charakter, zarówno w sferze materialnej, jak i pozamaterialnej. Przewidziany jest szereg zadań zmierzających do pobudzenia przedsiębiorczości czy też utworzenia konkurencyjnych warunków do inwestowania co przyczyni się bezpośrednio do powstania nowych i atrakcyjnych miejsc pracy. W dokumencie ujęte zostały również zadania mające na celu poprawę jakości życia mieszkańców poprzez przeciwdziałanie wykluczeniu społecznemu, wspieranie działalności organizacji pozarządowych, rozwój bazy sportowo- rekreacyjnej, kulturalnej, oferowanie wysokiej jakości oferty edukacyjnej dopasowanej do aktualnego zapotrzebowania na rynku pracy oraz zapewnienie wysokiej jakości i dostępności usług publicznych.

Również realizacja zadań związanych z wdrażaniem energooszczędnych technologii, a także promowaniem wykorzystywania OZE będzie miała pośredni długotrwały pozytywny wpływ na ludzi. Ich realizacja przyczyni się do ograniczenia emisji, głównie CO₂. Efektem tych działań będzie poprawa jakości powietrza, a tym samym komfortu życia i zdrowia mieszkańców Gminy Rzgów.

Powierzchnia ziemi, krajobraz

Część działań wyznaczonych w *Programie* ma charakter pozytywny, ale są również działania, które mogą chwilowo negatywnie oddziaływać na powierzchnię ziemi lub krajobraz Gminy Rzgów.

Do działań mających pozytywny wpływ należy zaliczyć te wspierające procesy rewitalizacji oraz porządkujące przestrzeń gminy, które przyczynią się bezpośrednio do poprawy stanu powierzchni ziemi oraz otaczającego krajobrazu. Realizacja prac budowlanych spowoduje chwilowe zniszczenie istniejącej powierzchni ziemi i naruszenie struktury gleby. Będzie ono jednak występować fragmentarycznie, a po zakończeniu prac budowlanych powierzchnia ziemi przyległa do nowych obiektów/ dróg zostanie przywrócona do stanu pierwotnego. Dlatego zaleca się przed rozpoczęciem tych prac zebranie warstwy humusowej i wykorzystanie jej przy urządzeniu zieleni towarzyszącej. Po zakończeniu prac teren zostanie uprzątnięty i przywrócony zostanie ład przestrzenny. W *Strategii* nie planuje się takich zadań, które wiązałyby się z wytwarzaniem i wprowadzaniem szkodliwych substancji i ścieków do gleby, mogących wpłynąć na jakość gruntu. Jedynie podczas prac budowlanych mogą zdarzyć się niekontrolowane wycieki substancji szkodliwych, w związku z czym należy zachować szczególne środki ostrożności.

Klimat akustyczny

W *Strategii* ujęte zostały również cele i projekty, których realizacja będzie wiązać się z krótkotrwałym i tymczasowym wpływem na klimat akustyczny. Będą to głównie cele/zadania związane z budową/ rozbudową/ modernizacją obiektów/ dróg, pracami związanymi z rozwojem systemów wodno- kanalizacyjnych, pracami wspierającymi działania rewitalizacyjne oraz przywracające ład przestrzenny.

W ramach prac budowlanych i modernizacyjnych terenów/ obiektów użyteczności publicznej może wystąpić krótkoterminowe zwiększenie się poziomu hałasu, a także mogą wystąpić wibracje i drgania. Zmiany te będą miały jednak charakter przejściowy i krótkotrwały i ustaną po zakończeniu planowych robót. Szczególnie pozytywny wpływ na klimat akustyczny gminy będzie miała budowa oraz przebudowa dróg. Dzięki

poprawionej nawierzchni poziom hałasu emitowany przez przejeżdżające pojazdy ulegnie znacznemu zmniejszeniu.

Remont chodników, szlaków rowerowych oraz pozostałej infrastruktury rekreacyjnej przyczyni się do zmniejszenia natężenia ruchu samochodowego, co bezpośrednio wpłynie na obniżenie hałasu komunikacyjnego.

Realizacja pozostałych celów/ zadań zawartych w *Strategii* nie będzie w żaden sposób wpływać na klimat akustyczny Gminy Rzgów.

Zasoby naturalne

Cele i zadania z zakresu *Strategii* nie będą wpływały na stan zasobów naturalnych gminy, gdyż zasoby naturalne jakie będą wykorzystywane w ramach realizacji zadań to przede wszystkim woda, żwir, piasek i energia, używane w trakcie trwania prac remontowo-budowlanych. Podczas robót budowlanych planuje się racjonalne i oszczędne gospodarowanie tymi surowcami.

Dobra materialne, zabytki

W *Strategii* zaplanowano również zadania, które mają na celu wdrażanie i energooszczędnych technologii oraz zwiększenie wykorzystania energii produkowanej z OZE. Realizacja tych zadań przyczyni się do zmniejszenia stężenia zanieczyszczeń w powietrzu, co z kolei przyczyni się do spowolnienia procesu niszczenia elewacji budynków. Ponadto działania nakierowane na kształtowanie świadomości regionalnej i lokalnej oraz wspieranie rozwoju społeczeństwa obywatelskiego również pośrednio wpłyną zachowanie w zadowalającym stanie dóbr materialnych oraz zabytków z terenu Gminy Rzgów.

Obszary chronione, obszary Natura 2000

Na terenie Gminy Rzgów poza pomnikami przyrody w postaci pojedynczych drzew nie występują żadne formy ochrony przyrody (rezerwaty przyrody, parki krajobrazowe, obszary chronionego krajobrazu, pomniki przyrody, stanowiska dokumentacyjne, użytki ekologiczne, zespoły przyrodniczo-krajobrazowe). Brak na terenie gminy obszaru chronionego krajobrazu oraz obszaru Natura 2000.

Najbliższe obszary chronione występujące w pobliżu gminy to położony granicy północno- zachodniej Zespół Przyrodniczo- Krajobrazowy „Ruda Willowa” oraz na południu w gminie Tuszyn rezerwaty Molenda (w odległości 0,34 km) i Wolborka (0,16 km).

Lokalizacja celów/ zadań ujętych w *Strategii*, która jest znana w dniu przygotowania dokumentu, nie obejmuje żadnych obszarów szczególnej ochrony. Zadania te nie wpłyną na zaburzenia populacji gatunków chronionych, obejmujących: spadek liczebności lub zagęszczenia, zmniejszenie zasięgu występowania gatunku, pogorszenie funkcjonowania populacji i jego jakości, czy zmniejszenia powierzchni siedliska gatunku. Realizacja celów *Strategii* nie wpłynie również na pogorszenie stanu chronionych siedlisk przyrodniczych poprzez fizyczną degradację, zmniejszenie powierzchni czy zmianę cech charakterystycznych siedliska. Cele *Strategii* nie spowodują pogorszenia stanu gatunków znajdujących się na tym obszarze oraz pogorszenia szans osiągnięcia przywrócenia właściwego stanu ochrony siedlisk w przyszłości.

Transgraniczne oddziaływanie na środowisko

Zgodnie z art. 104 ustawy z dnia 3 października 2008 r. o udostępnianiu informacji o środowisku i jego ochronie, udziale społeczeństwa w ochronie środowiska oraz o ocenach oddziaływania na środowisko (Dz. U. z 2008 nr 199, poz. 1227 z późn. zm.) w razie stwierdzenia możliwości znaczącego transgranicznego oddziaływania na środowisko, pochodzącego z terytorium Rzeczypospolitej Polskiej na skutek realizacji projektów polityk, strategii, planów lub programów, przeprowadza się postępowanie dotyczące transgranicznego oddziaływania na środowisko.

Ze względu na zasięg przestrzenny obszaru objętego *Strategią Rozwoju Gminy Rzgów* oraz stosunkowo dużą odległością gminy od granic państw ościennych skutki realizacji założeń *Strategii* nie będą miały znaczenia transgranicznego.

Opis przewidywanych działań mających na celu ograniczenie negatywnych oddziaływań na środowisko w związku z realizacją strategii

Zgodnie z art. 75 ust. 3 Ustawy z dnia 27 kwietnia 2001 r. Prawo ochrony środowiska kompensacja przyrodnicza powinna być realizowana w sytuacji, gdy ochrona elementów przyrodniczych nie jest możliwa. W odniesieniu do zidentyfikowanych oddziaływań na obecnym etapie planowania sytuacja taka nie ma miejsca. W związku z tym nie przewiduje się konieczności przeprowadzenia kompensacji przyrodniczej. Przy realizacji celów i proponowanych działań planowanych w ramach *Strategii Rozwoju Gminy Rzgów* należy stosować wszystkie dostępne technologie i rozwiązania sprzyjające ochronie środowiska i minimalizujące wpływ planowanych inwestycji na środowisko.

Negatywny wpływ na środowisko celów/ proponowanych działań przewidzianych do realizacji w ramach *Strategii* nie będzie miał istotnego znaczenia, w przypadku większości założeń będzie ograniczał się do etapu realizacji poszczególnych przedsięwzięć (etap budowy/ rozbudowy/ modernizacji). Nie przewiduje się ingerencji w nowe, cenne przyrodniczo tereny.

Propozycję działań minimalizujących (łagodzących) negatywne oddziaływanie na środowisko przedstawiono w tabeli poniżej.

Tabela 6 Proponowane środki i zalecenia łagodzące niekorzystne oddziaływanie środowiska wynikające z realizacji Strategii Rozwoju Gminy Rzgów

Element środowiska przyrodniczego objęty oddziaływaniem	Środki łagodzące/ zalecenia
Ludzie	<ul style="list-style-type: none"> • właściwe oznakowanie obszarów, gdzie prowadzone będą prace budowlane i modernizacyjne, • stosowanie sprawnego technicznie sprzętu, • zabezpieczenie terenu budowy przed ewentualnym skażeniem, • prowadzenie nadzoru budowlanego, • odpowiednia lokalizacja oraz wariantowanie przedsięwzięć, • bezwzględne przestrzeganie przepisów BHP; • ograniczenie czasu pracy maszyn budowlanych do niezbędnego minimum • stosowanie systemów zabezpieczających rusztowania oraz maszyny i urządzenia podczas remontów i innych prac budowlanych, • stosowanie ekranów akustycznych ograniczających rozprzestrzenianie się hałasu, • transport odpadów poza terenami zabudowanymi
Zwierzęta i rośliny	<ul style="list-style-type: none"> • nasadzenia zieleni przy drogach, odtworzenie pierwotnego stanu roślinności na terenach inwestycji, • prowadzenie prac budowlanych i modernizacyjnych w możliwie najkrótszym czasie; • wykonanie inwentaryzacji przyrodniczej obszarów pod kątem występowania cennych gatunków roślin i zwierząt, • wprowadzanie nowych obszarów zieleni urządzonej współgrającej z otoczeniem, • zachowanie wysokiej kultury prowadzenia robót budowlanych, z poszanowaniem wymagań ochrony środowiska, • prowadzenie ręcznych wykopów w sąsiedztwie systemów korzeniowych w czasie wykonywania prac budowlanych, • zabezpieczenie ran na drzewach powstałych w wyniku prowadzonych prac budowlanych, • zabezpieczenie pni drzew narażonych na otarcia ze strony sprzętu budowlanego np. włókniny i obudowy drewniane;

Element środowiska przyrodniczego objęty oddziaływaniem	Środki łagodzące/ zalecenia
Woda	<ul style="list-style-type: none"> • lokalizowanie zapleczy budów możliwe najdalej od stanowisk dużych walorach przyrodniczych; • prawidłowe zabezpieczenie techniczne sprzętu i placu budowy w czasie realizacji inwestycji, • kontrolowanie szczelności zbiorników paliw płynnych pojazdów stosowanych w czasie prac budowlanych (zapobieganie miejscowemu skażeniu środowiska gruntowego substancjami ropopochodnymi), • zabezpieczenie środków pozwalających na minimalizację negatywnego wpływu na wody powstałe na skutek awarii maszyn budowlanych, • zapewnienie dostępu pracownikom przedsiębiorstw budowlanych do przenośnych toalet oraz regularnie opróżnianie toalet z wykorzystaniem samochodów serwisowo-asenizacyjnych,; • zachowanie szczególnej ostrożności w czasie prowadzenia prac w sąsiedztwie cieków i zbiorników wodnych, • stosowanie w budowanych i modernizowanych budynkach rozwiązań technicznych mających na celu ograniczenie zużycia wody
Klimat, powietrze	<ul style="list-style-type: none"> • stosowanie zabiegów mających na celu zmniejszenie ruchu komunikacyjnego (propagowanie ruchu pieszego, rowerowego oraz komunikacji publicznej), • systematyczne sprzątanie placów budowy, zraszanie wodą placów budowy, • ograniczenie do minimum czasu pracy silników spalinowych maszyn i samochodów budowy, • stosowanie osłon na rusztowania, urządzenia, maszyny i pojazdy, ograniczających pylenie oraz inne zanieczyszczenia, • wykorzystanie pojazdów zasilanych alternatywnymi źródłami napędu, • zwiększenie powierzchni terenów zielonych poprawiających skład powietrza atmosferycznego, • budowanie pasów zieleni izolacyjnej, ograniczającej uciążliwości komunikacyjne, • stosowanie w budowanych i modernizowanych budynkach rozwiązań technicznych

Element środowiska przyrodniczego objęty oddziaływaniem	Środki łagodzące/ zalecenia
Powierzchnia ziemi, krajobraz	<p>mających na celu ograniczenie emisji zanieczyszczeń do atmosfery</p> <ul style="list-style-type: none"> • zabezpieczenie/uszczelnienie terenów zapleczy budów, • kontrolowanie szczelność zbiorników paliw płynnych pojazdów stosowanych w czasie prac budowlanych, • przestrzegania prawidłowej gospodarki odpadami, • integrowanie planowanych przedsięwzięć inwestycyjnych z istniejącą rzeźbą terenu
Zabytki i dobra materialne	<ul style="list-style-type: none"> • planowanie nowych inwestycji w harmonii z istniejącym krajobrazem i historycznym układem przestrzennym, • odpowiednie wyeksponowanie obiektów zabytkowych o wysokich wartościach artystycznych, historycznych i kulturowych na tle istniejącej zabudowy oraz planowanych inwestycji, • prowadzenie prac remontowych obiektów zabytkowych w uzgodnieniu z konserwatorem zabytków, • w przypadku natrafienia w trakcie prowadzenia prac ziemnych na obiekt mogący mieć wartość zabytkową – wstrzymanie prac i zabezpieczenie obiektu do momentu konsultacji z kierownikiem budowy, właściwym urzędem lub konserwatorem zabytków
Obszary chronione, obszary Natura 2000	<ul style="list-style-type: none"> • brak obszarów chronionych i NATURA 2000

Źródło: opracowanie własne

PROPOZYCJA ROZWIĄZAŃ ALTERNATYWNYCH DO ZAWARTYCH W LOKALNYM PROGRAMIE REWITALIZACJI

Strategia Rozwoju Gminy Rzgów została sporządzona w układzie jednowariantowym. Dokument nie zawiera propozycji celów/ działań alternatywnych dla realizacji głównych założeń dokumentu. Sytuacja ta wynika z charakteru w/w dokumentu, którego założenia cechują się dość dużym stopniem ogólności. W związku z tym brak jest możliwości precyzyjnego określenia działań alternatywnych dla wskazanych celów. Wobec powyższych przesłanek dotyczących w zasadzie każdego wieloaspektowego dokumentu, niniejsza Prognoza nie zawiera propozycji zadań alternatywnych dla realizacji celów *Strategii*. Brak konkretnych parametrów dla przedstawionych w celów/proponowanych działań uniemożliwia zastosowanie kryteriów wariantowości. Rozpatrywanie wariantów przyjętych założeń *Strategii* miało miejsce w toku opracowywania dokumentu podczas opracowywania diagnozy stanu środowiska oraz konsultacji społecznych. Efektem tych prac było wypracowanie ostatecznej, jednowariantowej wersji *Strategii*.

Należy również podkreślić, że większość wskazanych do realizacji w ramach *Strategii* przedsięwzięć ma pozytywny wpływ na środowisko przez co proponowanie rozwiązań alternatywnych nie ma uzasadnienia. Ponadto założone w dokumencie rozwiązania nie mają charakteru twardych założeń, wskazują jedynie ich kierunek, który w przyszłości pozwoli w sposób elastyczny dobierać formy ich realizacji.

W związku z powyższym przyjęto, iż dalszy rozwój gminy może przebiegać według dwóch scenariuszy tj. realizacji oraz odstąpienia od realizacji *Strategii*. Wariant polegający na zaniechaniu realizacji *Strategii* to tzw. wariant 0, Wariant ten nie oznacza, że nic się nie zmieni, ponieważ brak realizacji planowanych inwestycji może także powodować negatywne konsekwencje środowiskowe.

W trakcie sporządzania niniejszej Prognozy dla *Strategii* nie stwierdzono istotnych trudności, jedynym problemem okazał się ogólny charakter założeń proponowanych w *Strategii*, które znacząco utrudniły określenie oddziaływania na środowisko danego przedsięwzięcia.

METODY ANALIZY SKUTKÓW REALIZACJI POSTANOWIEŃ STRATEGII

Proces wdrażania dokumentu należy monitorować poprzez określenie jednostek odpowiedzialnych za wdrożenie poszczególnych celów/ działań, identyfikację częstości przeprowadzania monitoringu realizacji poszczególnych celów/ działań, określanie statusu i problemów związanych z realizacją poszczególnych działań. Monitoring efektów realizacji założeń dokumentu powinien obejmować wskaźniki presji na środowisko i stan środowiska, a także wskaźniki społeczno-ekonomiczne. Dlatego też niezmiernie istotna jest również analiza stanu środowiska w Gminie Rzgów: jakości powietrza atmosferycznego, wielkości emisji zanieczyszczeń ze źródeł grzewczych i komunikacyjnych do atmosfery, jakości wód płynących i podziemnych, jakości wody do spożycia, a także poziomu hałasu. Za monitoring jakości środowiska przyrodniczego w całym województwie łódzkim odpowiedzialny jest Wojewódzki Inspektorat Ochrony Środowiska w Łodzi. W ramach monitoringu środowiska prowadzony jest monitoring: jakości powietrza, wód powierzchniowych i podziemnych, hałasu i wibracji, pól elektromagnetycznych, gleb. Do instytucji, które wspomagają monitoring stanu środowiska przyrodniczego oraz mogą wyeliminować niekorzystne oddziaływania na terenie Gminy Rzgów należą m.in.: Powiatowa Stacja Sanitarno-Epidemiologiczna w Łodzi i Powiatowy Inspektorat Nadzoru Budowlanego dla Powiatu Łódzkiego Wschodniego. Istotną rolę w kontroli realizacji postanowień w/w dokumentu ma Urząd Miejski w Rzgowie, który może reagować na bieżąco na powstałe zagrożenia środowiskowe, dostosowując *Strategię* do aktualnych potrzeb.

System monitoringu efektów realizacji głównych założeń *Strategii* zamieszczono w tym dokumencie w rozdziale VIII pt. *Wdrażanie, monitorowanie i ewaluacja*.

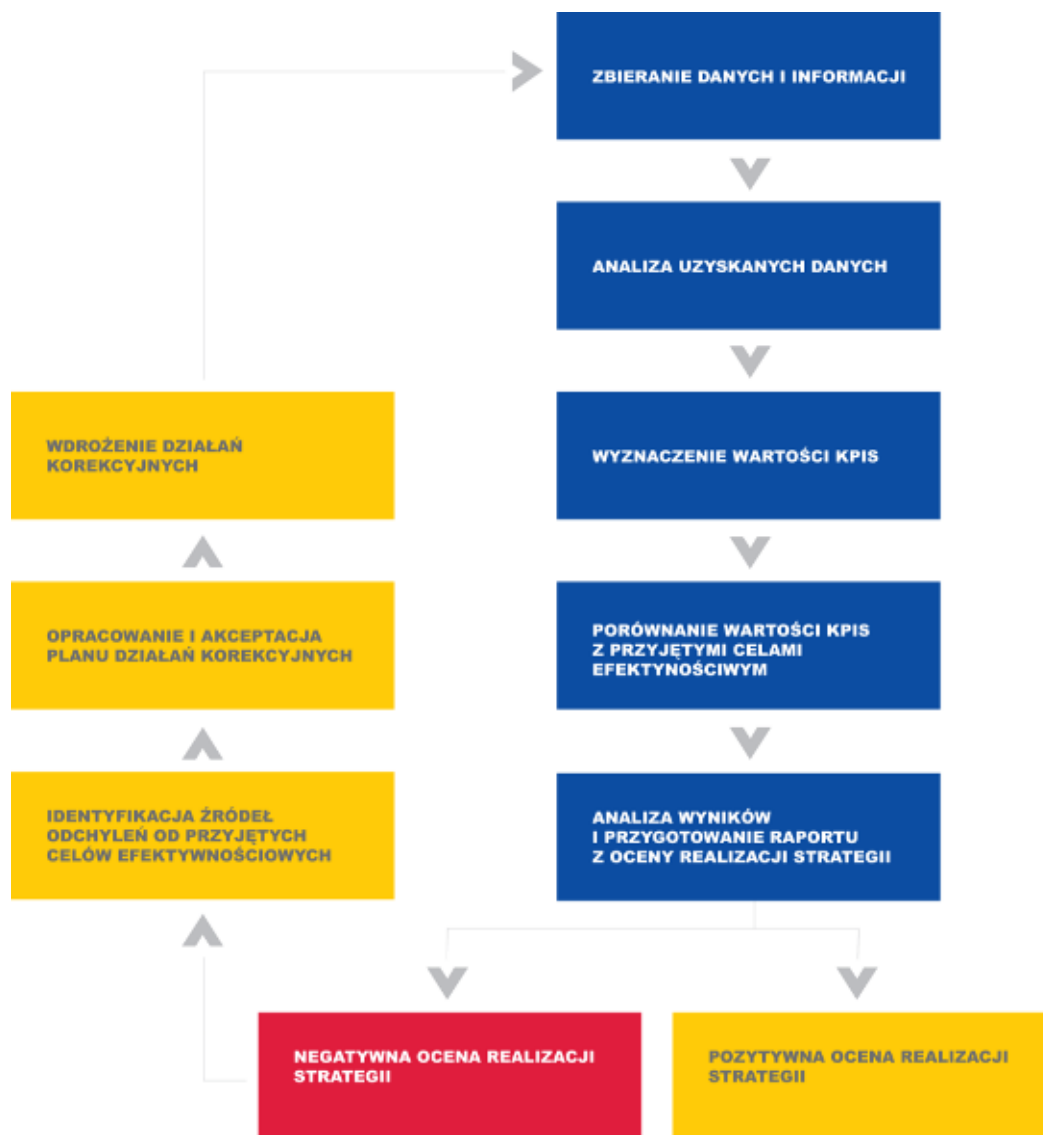
System monitoringu i ewaluacji Strategii Rozwoju Gminy Rzgów¹¹

Monitorowanie strategii to proces polegający na analizie postępów w osiągnięciu zakładanych celów strategicznych. Proces ten składa się z szeregu działań m.in. zbierania danych i informacji, analizy uzyskanych danych, wyznaczania wartości

¹¹ Strategia Rozwoju Gminy Rzgów

określonych wskaźników oraz ich porównania z przyjętymi celami, oceny finalnych wyników i przygotowywania cyklicznych raportów z oceny realizacji zapisów strategii. W przypadku negatywnej oceny procesu realizacji określonych celów strategicznych, należy zidentyfikować źródła ewentualnych odchyłeń od ustalonych celów oraz wypracować założenia działań korekcyjnych, a następnie je wdrożyć.

Rysunek 5 Rysunek obrazujący system monitorowania Strategii Rozwoju Gminy Rzgów



Źródło: Opracowanie własne

W praktyce proces monitorowania strategii warto przeprowadzać w cyklach corocznych, a do jego realizacji oddelegować osobę lub zespół osób reprezentujący władze Gminy. Ich główną funkcją będzie pozyskiwanie informacji na temat realizowanych działań/projektów oraz ocena dotychczasowych rezultatów wdrażania strategii wraz z rekomendacjami niezbędnych działań naprawczych.

Oczekiwane wskaźniki osiągnięć i ewaluacja strategii

Proces monitorowania realizacji założeń strategii powinien być co roku podsumowywany ewaluacją efektów realizacji Strategii, obejmującą zestawienia wartości zdefiniowanych i monitorowanych w danym okresie wskaźników realizacji poszczególnych celów strategicznych i operacyjnych. Coroczna ewaluacja wyników wdrażania strategii, powinna odbywać się na podstawie efektów zadań i projektów, będących w fazie realizacji lub tych, które zostały w danym roku zakończone. Na kolejnych stronach, w zestawieniach tabelarycznych, przedstawiono przykłady wskaźników, zdefiniowane dla poszczególnych celów operacyjnych wskazanych w strategii. Zaproponowane wskaźniki stanowią zbiór otwarty, tj. w trakcie realizacji celów strategicznych, operacyjnych i poszczególnych działań mogą one ulegać zmianom, korektom, rozszerzeniom o dodatkowe wskaźniki.

Wartość bazowa wskaźnika (ang. baseline value) to pierwszy pomiar monitorowanego wskaźnika tzw. punkt startowy oceny całej strategii w okresie bazowym. Jako punkt startowy monitorowania strategii przyjęto rok 2015. Wartość docelowa wskaźnika (ang. target) to skwantyfikowany cel, oczekiwany do osiągnięcia w określonych ramach czasowych przy wykorzystaniu istniejących zasobów. Ustanowienie wartości docelowych umożliwia monitorowanie w kontekście terminowości osiągania zamierzonych celów, motywuje do działania oraz zapewnia odpowiedzialność i transparentność działań. Jako punkt docelowy w pomiarze wskaźnika przyjęto koniec roku 2027. Wartości docelowe powinny być ambitne, jednak realne do osiągnięcia w określonym czasie i przy zaangażowanych zasobach. Mogą one ulegać zmianom w trakcie realizacji strategii. Zmiana taka musi jednak wynikać z ważnych przesłanek np. zmniejszenia funduszy na dany cel. W poniższej tabeli znajduje się lista wskaźników w odniesieniu do poszczególnych celów operacyjnych strategii wraz ze wskazaniem

wartości bazowej i docelowej wskaźnika, częstotliwości jego monitorowania oraz stanowiska/ komórki odpowiedzialnej za jego monitorowanie

W poniższej tabeli znajduje się lista wskaźników w odniesieniu do poszczególnych celów operacyjnych strategii wraz ze wskazaniem wartości bazowej i docelowej wskaźnika, częstotliwości jego monitorowania oraz stanowiska/ komórki odpowiedzialnej za jego monitorowanie.

Tabela 7 Monitorowane wskaźniki w obszarze celów operacyjnych

L P	Wskaźnik	Źródło danych	Jedn . mia ry	Trend	Warto ść bazo wa (2017)	Wartoś ć docelo wa (2027)	Częstotliwo ść monitorow ania	Stanowisko/ komórka odpowiedzial na
Cel I Wysoki standard życia lokalnej społeczności								
1	Wybudowana/zmodernizowana/rozbudowana infrastruktura okołodrogowa	Ewidencje i sprawozdania Urzędu Miasta	km	rosnący	0	20	rocznie	Burmistrz / oddelegowana jednostka/osoba
2	Liczba zmodernizowanych placówek kultury i oświaty	Ewidencje i sprawozdania Urzędu Miasta	szt.	rosnący	0	4	rocznie	Burmistrz / oddelegowana jednostka/osoba
3	Liczba imprez integrujących lokalną społeczność	Ewidencje i sprawozdania Urzędu Miasta	szt.	rosnący	0	7	rocznie	Burmistrz / oddelegowana jednostka/osoba
4	Liczba szkoleń, kursów, spotkań podnoszących kompetencje zawodowe pracowników administracji, edukacji, kultury	Ewidencje i sprawozdania Urzędu Miasta	szt.	rosnący	0	10	rocznie	Burmistrz / oddelegowana jednostka/osoba
5	Liczba obiektów publicznych objętych monitoringiem	Ewidencje i sprawozdania Urzędu Miasta	szt.	rosnący	0	2	rocznie	Burmistrz / oddelegowana jednostka/osoba

L P	Wskaźnik	Źródło danych	Jedn. miary	Trend	Wartość bazowa (2017)	Wartość docelowa (2027)	Częstotliwość monitorowania	Stanowisko/komórka odpowiedzialna
Cel 11 Rozwój lokalnej gospodarki i tworzenie atrakcyjnych warunków do inwestowania								
1	Wybudowana/zmodernizowana/rozbudowana infrastruktura drogowa	Ewidencje i sprawozdania Urzędu Miasta	km	rosnący	0	12	rocznie	Burmistrz / oddelegowana jednostka/osoba
2	Liczba spotkań informacyjnych dot. tworzenia grup producenckich	Ewidencje i sprawozdania Urzędu Miasta	szt.	rosnący	0	3	rocznie	Burmistrz / oddelegowana jednostka/osoba
3	Liczba spotkań konsultacyjnych dot. prowadzenia działalności gospodarczej	Ewidencje i sprawozdania Urzędu Miasta	szt.	rosnący	0	10	Rocznie	Burmistrz / oddelegowana jednostka/osoba
4	Liczba targów branżowych/wydarzeń w których uczestniczyło miasto	Ewidencje i sprawozdania Urzędu Miasta	szt.	rosnący	0	3	Rocznie	Burmistrz / oddelegowana jednostka/osoba

STRESZCZENIE W JĘZYKU NIESPECJALISTYCZNYM

W „Części wprowadzającej” niniejszego dokumentu przedstawiony został cel i zakres opracowania, jak również zastosowana metodyka. Prognoza Oddziaływania na Środowisko *Strategii Rozwoju Gminy Rzgów* została opracowana zgodnie z obowiązującymi przepisami prawnymi, a mianowicie z Ustawą z dnia 3 października 2008 r. o udostępnianiu informacji o środowisku i jego ochronie, udziale społeczeństwa w ochronie środowiska oraz o ocenach oddziaływania na środowisko (Dz. U. z 2017 r., poz. 1405).

Zakres opracowania niniejszego dokumentu został sporządzony zgodnie z wytycznymi zawartymi w ww. ustawie oraz wytycznymi Regionalnego Dyrektora Ochrony Środowiska w Łodzi (pismo z dn. 08.09.2017 r sygn. WOOŚ.411.182.2017.MGw) i Państwowego Wojewódzkiego Inspektora Sanitarnego w Łodzi (pismo z dn. 12.09.2017 r., sygn. PWIS.NSOZNS.9022.1.534.2017). Celem Prognozy jest kompleksowa analiza możliwego oddziaływania realizacji projektów i przedsięwzięć zaplanowanych w *Strategii* na poszczególne elementy środowiska.

W części „Charakterystyka ocenianego dokumentu” przedstawiono podstawowe informacje oraz główne cele i założenia *Strategii Rozwoju Gminy Rzgów*. *Strategia Rozwoju Gminy Rzgów* to dokument, który jest jednym z podstawowych narzędzi kształtujących politykę lokalną oraz wspierającym zarządzanie na poziomie samorządu terytorialnego. Stanowi wieloletni program działań w sferze społecznej, ekonomicznej, przestrzennej, infrastrukturalnej, środowiskowej, kulturowej, zmierzający do osiągnięcia zrównoważonego rozwoju gminy. W *Strategii* zidentyfikowano dwa główne kierunki rozwoju: Cel strategiczny I „Wysoki standard życia lokalnej społeczności” złożony z 5 bardziej szczegółowych celów operacyjnych związanych z rozwojem infrastruktury, wzmocnieniem procesów integrujących lokalną społeczność, ochroną środowiska i rozwojem usług publicznych i społecznych oraz poprawą bezpieczeństwa. Cel strategiczny II „Rozwój lokalnej gospodarki i tworzenie atrakcyjnych warunków do inwestowania” złożony z 4 bardziej szczegółowych celów operacyjnych związanych z

rozwojem i promocją terenów inwestycyjnych, wspieraniem rozwoju produkcji rolnej, wspieraniem przedsiębiorczości oraz promocją. W rozdziale wykazano również powiązanie celów strategicznych strategii z celami i zapisami dokumentów wyższego rzędu. Analiza celów *Strategii* wykazała zgodność z celami, także środowiskowymi, zapisanymi w dokumentach strategicznych wyższego szczebla oraz w dokumentach międzynarodowych. *Strategia* przyczyni się zatem do osiągnięcia równowagi w wymiarze społecznym, gospodarczym, funkcjonalno- przestrzennym, infrastrukturalnym i środowiskowym, przy zachowaniu nadrzędnej zasady zrównoważonego rozwoju.

W części „Charakterystyka terenu oraz obecnego stanu środowiska” przedstawiono charakterystykę gminy Rzgów. Zawarto podstawowe informacje na temat jednostki samorządowej takie jak położenie, demografia, zasoby przyrodnicze, infrastruktura techniczna oraz analiza sytuacji finansowej gminy. Scharakteryzowano główne komponenty odnoszące się do aktualnego stanu środowiska na terenie gminy. Podsumowując najważniejsze informacje należy podkreślić, iż Rzgów jest położony w bezpośrednim sąsiedztwie metropolii łódzkiej, ma dogodne położenie komunikacyjne ze względu na przebieg przez jej teren głównych szlaków drogowych. Na terenie gminy funkcjonują liczne zakłady produkcyjne oraz hurtownie towarów. Gmina jest charakteryzuje się niskim stopniem lesistości, brak na jej terenie obszarów chronionych, brak obszaru NATURA 2000, występują jedynie pomniki przyrody w postaci pojedynczych drzew. Głównym źródłem zanieczyszczenia powietrza jest niska emisja będąca bezpośrednim skutkiem stosowania w gospodarstwach domowych systemów grzewczych opartych o piece opalane węglem. Drugim źródłem są zanieczyszczenia komunikacyjne występujące przy trasach o dużym natężeniu ruchu.

Projektowana *Strategia Rozwoju Gminy Rzgów* ma na celu przede wszystkim doprowadzenie do zrównoważonego i wielopłaszczyznowego rozwoju gminy, zarówno w strefie przestrzenno- funkcjonalnej, jak również w gospodarczej, środowiskowej, infrastrukturalnej i społecznej. Planowane działania przyczynią się w zdecydowany sposób do poprawy jakości środowiska na terenie gminy. Jeśli nie w sposób bezpośredni to z pewnością pośrednio. Ma to szczególne znaczenie dla gminy, ponieważ stan środowiska przyrodniczego jest jednym z atutów gminy, na których budowanych jest jej potencjał np. pod względem atrakcyjności osadniczej. Z kolei brak

realizacji założonych w *Strategii* działań przyczyni się do utrzymywania się takich problemów ekologicznych jak:

- zachowanie obecnego poziomu emitowanych do powietrza zanieczyszczeń ze względu na nieprzeprowadzenie termomodernizacji budynków czy brak wsparcia dla przedsięwzięć wykorzystujących odnawialne źródła energii,
- zagrożenie pogarszania się stanu wód powierzchniowych i podziemnych oraz zagrożenie powodziowe wskutek nieuregulowania gospodarki wodno- ściekowej.

W części „Przewidywane znaczące oddziaływania na środowisko powstałe w wyniku wdrożenia strategii” przedstawiono przewidywane oddziaływanie na środowisko wraz z metodami analizy skutków realizacji postanowień strategii. Wykazano, iż realizacja zadań wskazanych w *Strategii* nie będzie mieć bezpośredniego wpływu na funkcjonowanie bioróżnorodności, zwierząt i roślin, zaś poprawa jakości powietrza atmosferycznego będzie pozytywnie oddziaływać na ww. komponent środowiska. Działania ujęte w *Strategii* polegające na wdrażaniu energooszczędnych technologii, wykorzystania OZE wpłyną korzystnie na jakość powietrza. Z kolei działania nakierowane na rozwój i modernizację systemów wodno- kanalizacyjnych ograniczą ryzyko zanieczyszczenia środowiska wodno- glebowego. Ze względu na zasięg przestrzenny obszaru objętego *Strategią* skutki realizacji jej założeń nie będą miały znaczenia transgranicznego.

Analizie poddano również możliwości zastosowania rozwiązań alternatywnych oraz potrzeby działań kompensacyjnych, czyli takich, które prowadzą do przywrócenia równowagi przyrodniczej na danym terenie lub pokrycia szkód dokonanych w środowisku.

W analizie oddziaływania poszczególnych celów/działań na komponenty środowiska wykazano nieznaczne i chwilowe oddziaływania niekorzystne, związane głównie z początkową fazą realizacji działań (wybór odpowiedniego rozwiązania). Przedsięwzięcia infrastrukturalne typu: budowa/ rozbudowa/ modernizacja obiektów, budowa/ rozbudowa/ modernizacja dróg gminnych oraz wspieranie pozostałych procesów rewitalizacji i przywracania ładu przestrzennego na terenie gminy mogą powodować krótkotrwałe negatywne oddziaływania w trakcie prowadzonych prac, jednak całkowicie odwracalne po ich zakończeniu. Dotyczy to takich niedogodności jak wzmożony hałas

oraz emisja zanieczyszczeń do powietrza związana m.in. ze zwiększonym ruchem kołowym pojazdów obsługujących tereny budowy. Te oddziaływania mogą chwilowo niekorzystnie wpływać na takie komponenty środowiska jak rośliny, zwierzęta, lokalny klimat, powietrze, krajobraz, powierzchnię ziemi czy ludzi.

Prognoza wymienia szereg rozwiązań mających na celu ograniczenie negatywnych oddziaływań na środowisko (np. zabezpieczenie sprzętu i placu budowy, stosowanie odpowiednich technologii, materiałów i rozwiązań konstrukcyjnych; sprawdzenie czy używane do budowy maszyny i inne urządzenia techniczne są sprawne).

Prognoza wskazuje także skutki nie podjęcia realizacji głównych założeń *Strategii*. Jak pokazuje praktyka często bardzo mylnie przyjmuje się, że nie podejmowanie działań ma charakter prośrodowiskowy.

Negatywne skutki mogą wystąpić głównie w sferze społecznej. Nie zrealizowanie projektów odnoszących się bezpośrednio do edukacji społeczności i rozwoju gospodarki obszaru (tworzenie nowych miejsc pracy, ułatwienie dostępu do podnoszenia lub zmiany kwalifikacji, różnorodne programy edukacyjne dla uczniów) może pośrednio doprowadzić do pogorszenia się stanu środowiska przyrodniczego.

Z punktu widzenia środowiska przyrodniczego i zdrowia ludzi korzystne jest zrealizowanie głównych założeń/celów/ działań zapisanych w *Strategii*.

Podsumowując można stwierdzić, iż *Strategia Rozwoju Gminy Rzgów* zarówno w kontekście oddziaływań bezpośrednich, jak i pośrednich – **nie wpłynie negatywnie** na środowisko.

SPIS TABEL

Tabela 1 Cele strategiczne oraz operacyjne Strategii Gminy Rzgów	12
Tabela 2 Wody podziemne	39
Tabela 3 Pomniki przyrody.....	42
Tabela 4 Gospodarka wodno-kanalizacyjna	47
Tabela 5 Średni dobowy ruch samochodowy	48
Tabela 6 Proponowane środki i zalecenia łagodzące niekorzystne oddziaływanie środowiska wynikające z realizacji Strategii Rozwoju Gminy Rzgów.....	72
Tabela 7 Monitorowane wskaźniki w obszarze celów operacyjnych	79

SPIS RYSUNKÓW

Rysunek 1 Mapa województwa łódzkiego z podziałem na powiaty oraz lokalizacja gminy w powiecie łódzkim wschodnim	27
Rysunek 2 Zanieczyszczenie powietrza	37
Rysunek 3 Stan potencjału ekologicznego JCWP w 2015 r	39
Rysunek 4 Pomiar natężenia ruchu.....	49
Rysunek 5 Rysunek obrazujący system monitorowania Strategii Rozwoju Gminy Rzgów	77

BIBLIOGRAFIA

1. Strategia Rozwoju Gminy Rzgów
2. Program Ochrony Środowiska dla miasta i gminy Rzgów na lata 2017-2020 z perspektywą na lata 2021-2024
3. Długookresowa Strategia Rozwoju Kraju 2030; Europa 2020;
4. Koncepcja Przestrzennego Zagospodarowania Kraju 2030;
5. Krajowa Strategia Rozwoju Regionalnego 2010-2020: Regiony, Miasta, Obszary Wiejskie;
6. Plan Zagospodarowania Przestrzennego Województwa Łódzkiego;
7. Polityka Ekologiczna Państwa na lata 2009-2012 z perspektywą do roku 2016;
8. Strategia Rozwoju Kraju 2020;
9. Regionalna Strategia Innowacji Województwa Łódzkiego LORIS 2030,
10. Regionalny Program Operacyjny Województwa Łódzkiego na lata 2014-2020;
11. Raport o stanie środowiska w województwie łódzkim 2015, 2016;
http://www.wios.lodz.pl/Publikacje_WIOS
12. Bank Danych Lokalnych Głównego Urzędu Statystycznego, www.stat.gov.pl/bdl
13. BIP Urzędu Gminy Rzgów , <http://bip.Rzgów.pl/>
14. portal Natura 2000, <http://natura2000.gdos.gov.pl/>
15. rejestry Regionalne Dyrekcji Ochrony Środowiska w Łodzi, <http://lodz.rdos.gov.pl/>
16. <http://isap.sejm.gov.pl/>